

# GEMEINDE ANZEIGER

**Nr. 15 • 113. Jahrgang • 10.4.2025**

mit Amtsblatt der Gemeinde Malsch

Einzelpreis 1,10 € • Bezugspreis monatlich 4,35 €

**Druck und Verlag:**

Druckerei Stark GmbH • Benzstraße 24 • 76316 Malsch

Telefon 07246 922828

Telefax 07246 922879

Internet: [www.druckerei-stark.de](http://www.druckerei-stark.de)

E-Mail: [anzeiger@druckerei-stark.de](mailto:anzeiger@druckerei-stark.de)



## Gelungene Premiere von „Drunter und Drüber“



Gut fand eine 65-jährige Malscherin, die ihren Namen nicht in der Zeitung lesen will, bei der Premiere des Theaterstücks von Drunter und Drüber die regionalen Bezüge. So ging Swimmingpool-Monteur Toni (Günter Rastetter), der von allen Daddy Pool genannt wird, zum örtlichen beliebten Händler „Emil Kunz“, um ein Ersatzteil für die defekte Pumpe zu kaufen.

Der Monteur wird von Hausherrin Angela von Kessner (Karin Rapp) für einen Liebhaber gehalten. Diesen hat sie anonym engagiert, um ihren Ehemann Klaus (Walter Keil) eifersüchtig zu machen. Mit ihrer resoluten Darstellung und im zweiten Akt der Darstellung einer Betrunknen überzeugte Karin Rapp die Zuschauer.

Zur Freude des Publikums entpuppte sich ihr angemieteter Gigolo als der mit typisch französischen Accessoires wie Baskenmütze ausgestattete Antoine de Montparnasse (Hans Kunz). Amüsant neben seiner lustigen Gestik und Mimik auch der gelungene französische Akzent.

Zu den Stammspielern der routinierten Truppe, die sich vor 25 Jahren als Theaterverein „Drunter und Drüber“ gegründet hat, gehört auch Doris Buhlinger, die als Angela von Kessners beste Freundin Maria Fehring-Wessinghage begeisterte. Neu in der Truppe ist Cathrin Grožajová-Grabenhorst, die sich als Haushälterin Molly so manches Scharmützel mit Fehring-Wessinghage lieferte.

Während Stammspieler Hans Kunz in einer Doppelrolle auch als Daniel Bendix, einstiger Freund der Hausherrin, unterhielt, lieferte auch Noah Kohm, der neu im Team ist, als Generaldirektor eine

gelungene Darbietung. Mit zu der Gruppe gehören nun auch der den Sohn Benjamin von Kessner spielende Jannik Balogh, Marion Fuhrmann als Oma Irma Scholz und Michaela Kuchlbauer als Franziska Kortens. Das Bühnenbild mit vier Türen baute Bernd Klein, für die Technik sorgten Dominic und Alexander Schütz.

Sehr gut gefiel das Stück Elfriede Sydlo, die meinte, dass die Darsteller sehr engagiert und mit Herzblut dabei sind. Positiv überrascht war Margit Volz aus Bietigheim, die zum ersten Mal ein Stück von „Drunter und Drüber“ sah.

Bereits zu Beginn der Premiere der Theatergruppe Drunter und Drüber hatten die Laiendarsteller am Freitagabend das Publikum auf ihrer Seite. So gab es bereits bei den ersten Szenen der Boulevardkomödie „Liebe ist ein seltsames Spiel“ Lacher und Applaus. Nach Ende des Zweiakters spendeten die rund 200 Zuschauer im ausverkauften großen Saal des Malscher Bürgerhauses anhaltende stehende Ovationen.

Die Regie übernahmen diesmal die Darsteller Walter Keil und Karin Rapp mit Selina Schmid. Unterstützt wurden sie von Carla Peters-Schütz, die zuvor viele Jahre Spielleiterin war und diesmal pausierte. Das von Keil und Rapp ausgewählte Stück wurde seit Januar 29 Mal in jeweils über zweistündigen Proben eingeübt.

Zu sehen war das Stück auch am vergangenen Samstag. Weitere ebenfalls ausverkaufte Vorstellungen werden am Freitag und Samstag im Bürgerhaus aufgeführt. Im Foyer ist auch eine Ausstellung zu 25 Jahre Theaterverein „Drunter und Drüber“ zu sehen.

## NOTRUFTAFEL

### Ärzte/Apotheken

#### Ärztlicher Bereitschaftsdienst (ÄBD)

- nur in dringenden Fällen -

##### Ärztlicher Bereitschaftsdienst

Mo bis Fr von 19 Uhr bis zum Folgetag 8 Uhr, an Sa und So sowie an den gesetzlichen Feiertagen ganztags bis um 8 Uhr des folgenden Tages. Zu erfragen über die Rettungsleitstelle unter 116117.

##### Neue Möglichkeit für hör- und sprachbehinderte Menschen: Nothilfe-SMS als Ergänzung zum Notfall-FAX

Für Baden-Württ. bei Notfällen: die Polizei per SMS an die 01522 1807110 sowie die Feuerwehr und der Rettungsdienst in Abhängigkeit des persönl. Netzbetreibers per SMS an die 99 0711 50667112 (Telekom + Vodafone), 329 0711 50667112 (Telefonica/O2) bzw. E-Plus 1551 0711 50 667112.

Die **Bereitschaftspraxis** in Ettlingen, Am Stadtbahnhof 8, ist geöffnet Mo - Fr 19 - 21 Uhr, Sa, So + Feiertage 10 - 14 Uhr + 15.30 - 18 Uhr. Anfragen für Sprechstunden und Hausbesuche unter Tel. 116117 (ohne Vorwahl).

##### Rettungsdienst und Krankentransporte:

Die Rettungsleitstelle ist jederzeit erreichbar unter der europaweit einheitlichen Notrufnummer 112.

##### Augenärzte Bereitschaftsdienst (Baden-Baden, Rastatt, Karlsruhe)

Patienten, die außerhalb der Sprechstundenzeiten eine augenärztliche Behandlung benötigen, können zu den nachfolgenden Dienstzeiten unter der zentralen Rufnummer 01805 19292122 den Dienst habenden Arzt erreichen: Mo, Di, Do, Fr 19 - 8 Uhr, Mi 13 - 8 Uhr, Sa/So/Feiertag: 8 - 8 Uhr

##### Kinderärztlicher Bereitschaftsdienst:

Ambulante Notfallbehandlung von Kindern in der Knielinger Allee 101, im Geb. der Kinderklinik mit extra Eingang!, Karlsruhe, Mi 13 bis 22 Uhr, Fr 19 bis 22 Uhr sowie Sa/ So/Feiertag 8 bis 22 Uhr, am Vorabend eines Feiertags 19 bis 22 Uhr (ohne Anmeldung).

#### Zahnärztlicher Bereitschaftsdienst

##### Einheitliche Bereitschaftsdienstnummer für Baden-Württemberg:

Patient/innen erhalten unter 0761 12012000 die Information, welche Zahnarztpraxen in ihrer unmittelbaren Umgebung zum Zeitpunkt ihres Anrufes Bereitschaftsdienst haben.

#### Wochenenddienst der Apotheken

- nur in dringenden Fällen -

##### Samstag, 12.04.2025:

Ahorn-Apotheke Muggensturm, Hauptstraße 1, Telefon 07222 8919

##### Sonntag, 13.04.2025:

Schönberger Apotheke Malsch, Hauptstraße 43, Telefon 07246 92290

**Auskunft zur Bereitschaftsdienst-apotheke - auch an Wochentagen - gebührenfreie Rufnummer 0800 0022833**

#### Tierärztlicher Bereitschaftsdienst

Falls der Haustierarzt nicht erreichbar ist

##### Sa./So. 12./13.04.2025:

Kleintiere: Tierarztpraxis Dres. Schwinge&Herr, Fliederweg 3, Rastatt, Tel. 07222 23866

Großtiere: Pferdekl. in der Rennbahn Iffezheim, An der Rennbahn 16, Tel. 07229 30350

Tierärztl. Kliniken sind ständig dienstbereit.

**Um tel. Voranmeldung wird gebeten.**

#### Rufbereitschaft des Veterinärarmtes

Außerhalb der üblichen Dienstzeiten sowie an Wochenenden und Feiertagen ist beim Veterinärarmt des Landratsamtes Karlsruhe eine Rufbereitschaft **0163 8365640** eingerichtet.

### Defibrillatoren

##### Defibrillatoren sind an folgenden Stellen öffentlich zugänglich:

in **Malsch** im Vorraum der Sparkasse in der Adlerstr. 50; in **Sulzbach** im Anwesen Ettlinger Str. 12; im Rathaus **Waldprechtsweiler** (Zugang von der Talstraße her); in **Völkersbach** am Feuerwehrgerätehaus (Brunnenstr. 20); im **Freibad** Malsch, Hinterbach 7, (in den Wintermonaten im Rathaus Malsch); am **Bürgerhaus** Malsch, Am Hänfig 9. Gekennzeichnet sind die Standorte jeweils an der Eingangstür durch einen grünen Aufkleber (grüner Blitz in weißem Herz und weißes Kreuz). Die Bereitschaft wird über die normale **Notrufnummer 112** alarmiert.

### Rettungsdienste

#### Notrufe

Feuerwehr-Notruf Telefon 112  
Polizei-Notruf (Unfälle usw.) Telefon 110

#### Unfallrettung

Der Rettungswagen ist Tag und Nacht über die Rettungsstelle Telefon **112** zu erreichen.

#### Personenbeförderung/ Krankentransporte

Bechler Lars Tel. 07246 5333  
mit Rollstuhlfahrdienst  
Rollstuhl-Shuttle KA Tel. 07246 9447477  
Krankentransporte Tel. 19222  
BaSe Taxi-Ka GmbH Tel. 07246 9433033

#### Polizei

Polizeiposten Malsch Tel. 07246 1324  
Polizeirevier Ettlingen  
Tel. 07243 3200-312 oder -313  
Fax 07243 3200-350

### Notfall-Telefone - nach Dienstschluss -

#### Bauhof - für Notfälle

Telefon 0152 57934236

#### Abwasseranlagen

Abwasserentsorgung/Kläwerk Malsch

Büro (Mo-Do 8-16 Uhr, Fr 8-13 Uhr)  
Telefon 07246 707-4530

nach Dienstschluss/Störungsmeldestelle  
Telefon 07246 942263

#### Wasserversorgung

Wasserversorgung Malsch

Büro (Mo-Do 8-16 Uhr, Fr 8-13 Uhr)  
Telefon 07246 707-4530

Störungsmeldestelle Telefon 07246 941735  
nach Dienstschluss/bei Rohrbrüchen

#### Fleischkontrolle

Frau Dr. Sucker-Swoboda, Malsch, Telefon 07246 6848, führt die Schlacht- und Fleischuntersuchung bei Haus- und gewerblichen Schlachtungen durch.

Urlaubs- und krankheitsbedingte Vertretung:  
Herr Kohnert, Fleischkontrolleur  
beim Landratsamt Karlsruhe,  
Tel. 0163 8365674

#### Gasversorgung Malsch-Durmersheim GmbH

Störungsmeldestelle - Gas -  
Stadtwerke Ettlingen  
Telefon 07243 101-888, 07243 338-888  
Zentrale in Ettlingen Tel. 07243 101-02

#### EnBW Regionalzentrum Nordbaden

Zentrale in Ettlingen 07243 180-0  
Störungsmeldestelle - Strom  
und Straßenbeleuchtung 0800 3629477

#### Notfalltelefone für Kinder, Jugendliche und Frauen

Deutscher Kinderschutzbund Karlsruhe  
Telefon 0721 842208

Kinder- und Jugendtelefon (kostenfrei)  
Telefon 0800 1110333

Frauenhaus Beratung  
Telefon 0721 849047

Frauenhaus Karlsruhe  
Telefon 0721 567824

Frauenhaus SKF Karlsruhe  
Telefon 0721 824466

Notruf für vergewaltigte und misshandelte Frauen: Telefon 0721 859173

Beratung und Schutz für Frauen und deren Kinder bei häuslicher Gewalt  
Telefon 0721 915022

#### Telefonseelsorge Karlsruhe

in ökumenischer Trägerschaft  
Telefonseelsorge 0800 1110111  
rund um die Uhr kostenfrei 0800 1110222

#### Marienhaus Malsch »Wohnen und Pflege im Alter«

Amtfeldstraße 19, 76316 Malsch  
Telefon 07246 708-0  
Internet: [www.marienhaus-malsch.de](http://www.marienhaus-malsch.de)  
E-Mail: [marienhaus.malsch@diakonie-ggmbh.de](mailto:marienhaus.malsch@diakonie-ggmbh.de)

### Hilfsdienste und Beratungsstellen siehe im Anschluss an den amtlichen Teil



# Malsch aktuell

## Malscher Geotour offiziell eröffnet

Glücklich über die Malscher Geotour zeigte sich bei der Eröffnung am Freitagnachmittag Bürgermeister Markus Bechler (Freie Wähler). Gemeinsam mit LEADER-Ausschuss-Mitglied und stellvertretendem Völkersbacher Ortsvorsteher Albert Ochs (CDU), dem Waldprechtsweierer Ortsvorsteher Dirk Neumaier (Freie Wähler), Andreas Megerle und Albtal-Plus Geschäftsführerin Sandra Lahm durchschnitt er symbolisch ein rot-weißes Flatterband zur Eröffnung der Tour.

Diese wurde, wie Bechler ausführte, vom Programm LEADER zu 80 Prozent gefördert, so dass von den Kosten in Höhe von etwa 11.000 Euro nur rund 2.000 Euro bei der Gemeinde hängen bleiben. Der Rathauschef setzte sich vor drei Jahren federführend dafür ein, dass Malsch wieder Mitglied in der Tourismusorganisation Albtal-Plus wurde. Da diese das Marketing und die Öffentlichkeitsarbeit übernimmt, die man ohnehin benötige wenn man Tourismus will, zeigte Bechler wenig Verständnis dafür, dass andere Kommunen, wie Bad Herrenal, aus Albtal-Plus ausgetreten sind. Um die Tour und Beschreibung auszuarbeiten hat Megerle, der früher an den Unis Karlsruhe und Tübingen unterrichtet hat, freiberuflich mit seiner Firma Erlebnis Südwest ein halbes Jahr intensiv gearbeitet.



Humorvoll und lehrreich führte er am Freitag auch vier Stunden lang die Besucher samt Bürgermeister über die Strecke. Zunächst ging es zum ehemaligen Steinbruch. Ausgestattet mit einem Geohammer, Schutzbrille und Handschuhen durfte dort unter anderem Jannis Müller Steine klopfen. Der Neunjährige hat dies auch zu Hause schon ausprobiert und interessiert sich allgemein für Geologie. Den Steinbruch bezeichnete Megerle als El Dorado zur Demonstration verschiedener Gesteinsschichten. Der Bereich zwischen Schwarzwald und Oberrheingraben ließ sich auch an der idyllischen Aussicht über die Streuobstwiesen Richtung Waldprechtsweier erahnen.

Gut, dass es die Tour bei seinem Dorf gibt, fand Ortsvorsteher Dirk Neumaier. Sie trage dazu bei, dass das Wissen, welches die ältere Bevölkerung, die wie sein Vater einst in einem Steinbruch gearbeitet hat, nicht verloren geht.

Lernen wollte bei der offiziellen Eröffnung der Geotour auch der gebürtige Malscher Jürgen Seekircher, der die Strecke auch allein, vielleicht mit dem Fahrrad, erleben will.

Malsch ist die steinreichste Kommune der Albtal-Plus-Gemeinden“, sagte Andreas Megerle bei der Eröffnung der Malscher Geotour bei Waldprechtsweier. Dabei meinte der promovierte Geograph, der die sechs Kilometer lange Tour mit rund 170 Höhenmetern ausgearbeitet hat, jedoch nicht die finanzielle Lage der Gemeinde, sondern ihre Steinvielfalt. So finden sich in Malsch fast zwölf verschiedene Gesteinsarten aus vier Erdzeitaltern.

Zur Einweihung der Tour, zu der Megerle auch eine im Rathaus und bei Albtal-Plus erhältliche Broschüre mit Karte, Rätseln und Fragen ausgearbeitet hat, kamen am Freitagnachmittag bei strahlendem Sonnenschein und frühlingshaften Temperaturen rund

50 Bürger. Darunter einige aus Waldprechtsweier sowie von der Geogruppe Calw. Die 25. Geotour des Nationalparks Schwarzwald und Albtal-Plus verfügt als einzige seit vier Wochen über eine Informationstafel am Startpunkt Rentnerhütte am Waldprechtsweierer Ortsausgang in Richtung Freilshheim. sf

## Oster- und Kunsthandwerkermarkt in der „Alten Schmiede“

Als erste offizielle Veranstaltung in diesem Jahr gab es beim Verein „K15 - Alte Schmiede“ am Samstag bei sommerlichem Wetter einen Ostermarkt. Dabei hatte auch die historische Schmiede mit erhaltenem Werkzeug und das darüber eingerichtete Spielzeugmuseum geöffnet. Zu sehen sind im ersten Obergeschoss fast 300 Puppen sowie weitere Exponate wie Kaufläden, Steiff-Tiere, Puppenstuben oder Spielzeugautos. „So eine hätte ich als Kind gerne gehabt“, meinte Renate Mahovsky beim Betrachten einer Puppe. Die gebürtige Malscherin war mit ihrem Mann Edmund vorgestern zum ersten Mal in der „Alten Schmiede“. Ebenso wie die weiteren Besucher Brigitte und Hermann Hirschfeld finden sie es gut, dass das Gebäudeensemble, von dem sie noch die vormalige Bewohnerin kennen, erhalten bleibt.



„Es ist ausbaufähig“, meinten zu dem Ensemble Ulrich und Ulrike Deubel. Die Ettlinger waren zum ersten Mal bei einem der nunmehr zum vierten Mal veranstalteten Ostermärkte dabei. Erfreut berichtet K15-Vorsitzende Burgl Rademacher, dass das Ehepaar dem Verein ein altes Harmonium samt Stuhl geschenkt hat. Während Rademacher viele der Puppen gestiftet hat, hat sie mit weiteren Bürgern dem Verein auch Bilder des Malscher Künstlers Fritz Laible vermacht. Diese hängen nun in den beiden Wohnstuben. Beim Ostermarkt gab es dort ebenso wie im Hof sowie in der Scheune auch Aussteller mit Kunsthandwerk. So etwa Nicole Glanzgefunkel, die Post- und Doppelkarten sowie Notizbücher anbot. Während sie zum zweiten Mal dabei war, machte Diana Bergner aus Rheinstetten-Mörsch zum ersten Mal mit. Sie verkaufte Quillings, aus schmalen Papierstreifen hergestellte Objekte. Beide lobten wie auch Ingrid Bähr, die am Stand daneben weiter an Buchbindearbeiten werkelt, die angenehme Atmosphäre in der „Alten Schmiede“.

Während die Standgebühr „umsonst“ ist, soll der Erlös aus Kaffee und Kuchen für neue Fenster in der Schmiedewerkstatt verwendet werden. Derzeit sind die Fensteröffnungen mit Holzplatten verschlossen. „Wir machen ein Projekt nach dem anderem“, meinte dazu Rademacher. So gibt es bei „K15“ seit rund einem Jahr jeden Donnerstagvormittag einen Arbeitseinsatz. Dort trifft sich regelmäßig ein Baurupp mit rund fünf Personen. Jüngstes Projekt ist der Bau einer Gaube an der Südseite des Wohnhauses. Sobald sie mit Holz verkleidet ist, kann das Gerüst abgebaut werden. Sodann wird der darunter lagernde Mutterboden vor das Gebäude in den neuen Bauerngarten befördert.

Wie manchmal bei älteren Häusern, gibt es auch unangenehme Überraschungen. So stellte sich etwa heraus, dass ein Deckenträger im Keller unter dem Wohnhaus angerostet und Holzbalken verfault sind. Um Abhilfe zu schaffen, hat das Bauteam ein neues Fundament errichtet. Geplant ist auf einer Mauer nun ein neuer Stahlträger. sf

# Amtsblatt

Nr. 15 Donnerstag, 10.04.2025

**Herausgeber:**

Gemeinde 76316 Malsch • Tel. 07246 707-0 • Fax 707-420  
E-Mail: markus.bechler@malsch.de • Internet: www.malsch.de

**Verantwortlich für den amtlichen Teil:**

Bürgermeister Markus Bechler oder Vertreter im Amt

**Verlag:**

Druckerei Stark GmbH • Benzstraße 24 • 76316 Malsch



## Rathaus

### Öffnungszeiten des Rathauses Malsch

Sie erreichen das Rathaus Malsch unter Telefon 07246 707-0, Fax 07246 707-420 und E-Mail: [info@malsch.de](mailto:info@malsch.de).

**Sprechstunden**

Gemeindeverwaltung	Mo.-Mi.	8.00-12.00 Uhr
Telefon 707-0	Do.	7.30-12.30 Uhr
	Do.	15.00-18.00 Uhr
	Fr.	8.00-12.00 Uhr

**Alternative:**

Termine schnell und einfach über unser Buchungsportal via QR-Code direkt vereinbaren. Einfach Wunschtermin auswählen, Adresse eingeben und bestätigen. QR-Code hier scannen:



### Wir bitten um Beachtung

Das Rathaus, die Ortsverwaltungen sowie alle Dienststellen und Einrichtungen der Gemeinde sind an folgenden Tagen geschlossen:

Freitag, den 02.05.2025 (Brückentag)

Mittwoch, den 07.05.2025 (Betriebsausflug)

## Bürgermeister



### Einladung zur Bürgersprechstunde

mit Bürgermeister  
Markus Bechler

Dienstag, den 06.05. 2025  
16:00 - 17:30 Uhr  
Rathaus Malsch



Terminbuchung via QR-Code  
oder [www.malsch.de](http://www.malsch.de)



07246/707 218



### Einladung zum Ehrungsabend der Gemeinde Malsch

Am **Freitag, den 09.05.2025** findet um **19.00 Uhr** im **Bürgerhaus Malsch** der Ehrungsabend der Gemeinde Malsch statt. Hierzu sind Sie, liebe Mitbürgerinnen und Mitbürger, sehr herzlich eingeladen.

Bitte melden Sie sich bis spätestens **30.04.2025** online unter [www.malsch.de/ehrung](http://www.malsch.de/ehrung), per E-Mail an [Ehrungen@malsch.de](mailto:Ehrungen@malsch.de) oder telefonisch unter 07246 707-113 an.

Ihr

Markus Bechler, Bürgermeister



## Unsere Glückwünsche

Die Gemeinde gratuliert allen genannten und ungenannten Mitbürgerinnen und Mitbürgern zum Geburtstag sowie anstehenden Ehejubiläen und wünscht ihnen Glück, Gesundheit und einen frohen Lebensabend.

**MALSCH:**

Am 3. April 2025 konnte Herr Bürgermeister Bechler der Jubilarin Margarete Woll zum 90. Geburtstag gratulieren und gleichzeitig die Glückwünsche des Herrn Ministerpräsidenten sowie die der Gemeinde übermitteln.

**VÖLKERSBACH:****Goldene Hochzeit:**

12.04.2025

Eheleute Olga und Rudolf Baumgärtner



## Fachbereich Gremien, Sicherheit und Bürgerservice

### 39. Malscher Ferienprogramm vom 31. Juli bis 14. September 2025

Liebe Kinder, Jugendliche und Eltern, auch in diesem Jahr wird die Gemeinde Malsch in Zusammenarbeit mit den örtlichen Vereinen, Organisationen, Firmen sowie zahlreichen Helfern ein Ferienprogramm anbieten.

Aktuell sammeln wir fleißig Veranstaltungen für euch und sind dabei, diese zu koordinieren und das Ferienprogramm zu erstellen.





Ab **ca. Ende Mai** steht das Ferienprogramm dann **online** auf unserer Homepage zur Verfügung und die Anmeldung startet. Der genaue Termin wird rechtzeitig bekannt gegeben.

Für weitere Fragen stehen wir gerne zur Verfügung.

Ansprechpartner für das Ferienprogramm ist Sabine Böhnert Tel.: 07246 707-117

E-Mail: [ferienprogramm@malsch.de](mailto:ferienprogramm@malsch.de).

## Meldewesen

## Abholung von Reisepässen und Personalausweisen

Alle bis zum **17.03.2025** beantragten Reisepässe und bis zum **24.03.2025** beantragten Personalausweise sind eingetroffen und können im Einwohnermeldeamt Malsch, Zimmer 103 oder in der jeweiligen Ortsverwaltung abgeholt werden.

Bitte bei der Abholung die alten Ausweise mitbringen.

## Freibad

## Jahreskartenvorverkauf für das Freibad Malsch

Pünktlich vor Weihnachten startete der Jahreskartenvorverkauf für die Freibadsaison 2025 am 28.11.2024. Wie es bereits Tradition ist, werden die Jahreskarten zunächst im Vorverkauf verbilligt angeboten. Der Jahreskartenvorverkauf läuft bis zur Eröffnung des Freibads im Mai 2025.

**Für die Badesaison 2025 ergeben sich folgende Preise für Jahreskarten:**

	Vorverkauf	regulärer Preis
Erwachsene	75,00 €	(danach 80,00 €)
Jugendliche / Ermäßigte	35,00 €	(danach 40,00 €)
Familien mit Kindern	110,00 €	(danach 115,00 €)

Ausstellung einer Ersatzjahreskarte bei Verlust. 10,00 €

**Jahreskarten für Jugendliche/Ermäßigte:**

Schüler, Auszubildende und Studenten bis zur Vollendung des 25. Lebensjahres, Wehr- und Zivildienstleistende, Bundesfreiwilligendienstleistende, Personen die ein freiwilliges soziales Jahr (FSJ'ler) ableisten, Empfänger von laufenden Leistungen zur Sicherung des Lebensunterhalts nach dem Zweiten Buch Sozialgesetzbuch (SGBXII), Schwerbehinderte ab 50%, Begleitpersonen eines Schwerbehinderten mit 100% sowie Rentner zahlen gegen Vorlage eines Ausweises bzw. der entsprechenden Bescheide Eintrittspreise für Jugendliche.

Aktive Mitglieder der Freiwilligen Feuerwehr oder des DRK in Malsch oder eines Ortsteils erhalten einen Rabatt von 30 €.

**Jahreskarten für Familien:**

Ehepaare, Personen die in einer eheähnlichen Gemeinschaft leben sowie Alleinerziehende, jeweils mit den in ihrem Haushalt lebenden Kindern bis 18 Jahren.

Jugendliche, die über 18 Jahre sind, können, selbst wenn sie sich in der Ausbildung befinden oder noch Schüler, Studenten (etc.) sind, nicht auf einer Familienjahreskarte berücksichtigt werden.

Auch im Jahr 2025 erhalten Landesfamilienpassinhaber, deren Hauptwohnsitz in Malsch oder den Ortsteilen ist, einen Gutschein für eine kostenlose Familienkarte für das Malscher Freibad. Diese Vergünstigung betrifft nur die Familien, Begleitpersonen zählen hier nicht dazu. Bitte beachten Sie hierbei, dass die Landesfamilienpässe erst ab Januar 2025 ausgestellt werden können.

**Freien Eintritt** haben Kinder bis einschließlich 6 Jahre und Schwerbehinderte mit 100% Minderung der Erwerbsfähigkeit.

Ab sofort können die Jahreskarten im Rathaus Malsch, Zimmer 103 (Meldeamt), sowie in den Ortsverwaltungen beantragt werden. Bei der Erstbeantragung sind Passbilder erforderlich. Die Gebühren sind bei der Antragstellung in bar oder per Bankkarte zu entrichten.

**Fehlt Ihnen noch ein Geschenk? Dann können Sie auch Gutscheine für eine Jahreskarte erwerben.**

Wir empfehlen Ihnen, vom verbilligten Jahreskartenangebot regen Gebrauch zu machen und freuen uns, Sie als Gast im Malscher Freibad begrüßen zu können.

## Friedhofswesen

## Bei Todesfällen - Festlegung der Bestattungszeit und Auswahl der Grabplätze

Frau Heck, Telefon 07246 707-108

E-Mail: [friedhofsverwaltung@malsch.de](mailto:friedhofsverwaltung@malsch.de)

Sprechzeiten der Friedhofsverwaltung:

Montag bis Freitag von 08.00 - 12.00 Uhr  
Donnerstag von 15.00 - 18.00 Uhr

## Baustellen in Malsch und Ortsteilen

**Aktuelle Infos zu Baustellen in Malsch und den Ortsteilen finden Sie auch auf unserer Homepage [www.malsch.de](http://www.malsch.de) Rubrik Aktuelles/Baustellen GIS**

Diverse Straßen: Baumgarten-, Berg-, Kolben-, Schelmenacker-, Ettlinger-, Kelter-, Jäger-, Birken-, Walter-Foerster-, Franz-Vetter-Straße, Erlenweg, Am Hänfig, Neuwiesenstr., Heuweg, Nelkenstr. Sézanner Str., 12.02.-30.04.2025, halbseitige Sperrung Fahrbahn, Halteverbotszonen (Glasfaserausbau)

Albtalstraße 58, K3551, 24.03.-14.04.2025, Vollsperrung Fahrbahn (Ausbesserungsarbeiten)

Allmendstr./Feldbergstr./Mahlbergstr., 14.04.-02.05.2025, halbseitige Sperrung Fahrbahn (Kanalsanierung)

Bergfeldstraße 10-12, 24.03.-14.04.2025, halbseitige Sperrung Fahrbahn (Ausbesserungsarbeiten)

Friedhofstraße, 17.02.-30.04.2025, Wanderbaustelle Vollsperrung Gehweg (Einbindung neue Trafostation)

Friedrich-Ebert-Str. 1-27, 14.04.-17.05.2025, Vollsperrung Fahrbahn (Arbeiten a.d. Gasversorgung)

Goethestraße 4, 03.04.-11.04.2025, Vollsperrung Gehweg (Ausbesserungsarbeiten)

Karl-Deubel-Straße 15, 01.04.-11.04.2025, halbseitige Sperrung Fahrbahn (Ausbesserungsarbeiten)

Schillerstraße 28, 24.03.-14.04.2025, halbseitige Sperrung Fahrbahn (Ausbesserungsarbeiten)

Sézanner Straße Ecke Am Hänfig u. L 608, 07.04.-17.04.2025, Vollsperrung Fahrbahn (Ausbesserungsarbeiten)

## Fundbüro

## Gefunden wurden

- Lesebrille „Speq“ grün
- Armband gold
- Schlüsselbund mit Lederschlaufe (1 Autoschlüssel, 1 Haustürschlüssel, 2 kl. Schlüssel, kl. Taschenlampe)

## Örtliche Straßenverkehrsbehörde

**Verkehrsrechtliche Anordnungen in den Ortsteilen Sulzbach, Völkersbach, Waldprechtsweier finden Sie unter den Ortsteilen**

## Feuerwehr



## FEUERWEHR MALSCH

## Feuerwehr Malsch, Abt. Völkersbach

**Einladung zum Osterfeuer**

Am **Samstag, den 19.04.2025 ab 18.00 Uhr** laden wir die Bevölkerung herzlich zum Osterfeuer auf dem Festplatz in Völkersbach ein. Für das leibliche Wohl wird natürlich gesorgt. Wir freuen uns auf euer Kommen zu diesem neuen Event in Völkersbach.

Eure Feuerwehr Völkersbach

**Sozial- u. Gesundheitswesen/Integration**
**Paritätische  
Sozialdienste**
**Ergänzende Unabhängige Teilhabe-  
beratung (EUTB) der Paritätischen  
Sozialdienste Karlsruhe nach § 32 SGB IX**

Menschen mit Behinderungen oder von Behinderung bedrohte Menschen (körperlich, geistig, psychisch) sowie deren Angehörige oder sonstige Bezugspersonen können sich kostenfrei mit Fragen zu Themen wie z.B. finanzielle Sicherung, Umgang mit Behörden, Freizeit, Mobilität, Pflege, Hilfsmittel, Wohnen, Bildung, Arbeit, Ermittlung des individuellen Hilfebedarfs (BEI-BW) und vielem mehr beraten lassen.

**Unsere Sprechzeiten für den Landkreis Karlsruhe:**

**1. und 3. Montag** im Monat von 12.30 Uhr bis 15.00 Uhr vor Ort  
**2. und 4. Montag** im Monat nach Vereinbarung

Sie finden uns in den Räumen des Pflege-  
stützpunktes Ettlingen im **Begegnungs-  
zentrum**, Klostersgasse 1, 76275 Ettlingen

**Paritätische Sozialdienste Karlsruhe  
gGmbH**, Telefon 0721 91230-66, Fax 0721  
91230-52.

**Unsere Beraterinnen:**

Frau Axtmann, E-Mail: [axtmann.lkr-ka@paritaet-ka.de](mailto:axtmann.lkr-ka@paritaet-ka.de);  
 Frau Krziwania-Heilig, E-Mail: [krziwania-heilig.lkr-ka@paritaet-ka.de](mailto:krziwania-heilig.lkr-ka@paritaet-ka.de)

Gefördert durch:


**Bundesministerium  
für Arbeit und Soziales**

 aufgrund eines Beschlusses  
des Deutschen Bundestages

**Senioren**

 ©iStockphoto.com/  
Gemeinde Malsch

**„Smartphone Sprechstunde für  
Seniorinnen und Senioren“ im Rathaus**

**am 2. Mittwoch im Mai, 14.05.2025 von 10 bis 11 Uhr**

Im Hinblick auf die voranschreitende Digitalisierung bietet der Seniorenrat Malsch folgende Unterstützungsmöglichkeit an:

**„Smartphone Sprechstunde für Seniorinnen und Senioren“**

Hierbei handelt es sich um ein kostenloses Angebot in den Räumlichkeiten vom Rathaus, das **jeden 1. Mittwoch im Monat von 10 bis 11 Uhr im Trausaal vom Rathaus Malsch (Raum 102)** stattfindet (barrierefreier Zugang).

Es wird im direkten Gespräch auf die jeweiligen Fragen und Problemstellungen der einzelnen Personen eingegangen und Abläufe am eigenen Smartphone demonstriert. Als „Profis“ dienen die Auszubildenden der Gemeinde Malsch, die die monatlichen Termine bedienen. Die jungen Menschen sind bestens qualifiziert und kennen sich soweit mit dem Smartphone aus, dass sie die Fragen der Seniorinnen und Senioren bestens beantworten können.

Die Smartphone Sprechstunde findet ohne Terminvergabe statt, also kommen Sie gerne mit Ihren Smartphone Problemen vorbei. Der Seniorenrat Malsch und die Auszubildenden vom Rathaus freuen sich auf Sie!

**Im Rahmen der kommunalen Gesundheitsförderung wirbt die Gemeinde für:**

**Machen Sie mit! Bleiben Sie fit!  
„Bewegte Apotheke Malsch“**



Wir starten jeden Donnerstag bei jedem Wetter zum begleiteten einstündigen Spaziergang. Das Angebot richtet sich an ältere Menschen, die sich bisher eher wenig bewegt haben. Zusammen mit Gleichgesinnten fällt es leichter, sich zu motivieren. Die gemeinsame Bewegung an der frischen Luft macht Spaß und hält fit für die Aufgaben des Alltags. Bei Regen steht uns das Foyer vom Bürgerhaus zur Verfügung. Wenn auch Sie fit bleiben möchten und Lust auf einen etwa einstündigen, begleiteten Spaziergang mit aktivierenden Übungen haben, freuen wir uns, Sie am wöchentlich wechselnden Treffpunkt begrüßen zu dürfen.

17.04.25. Marien Apotheke  
 24.04.25. Schönberger Apotheke  
 01.05.25. Feiertag  
 08.05.25. Marien Apotheke  
 15.05.25. Schönberger Apotheke  
 22.05.25. Marien Apotheke  
 29.05.25. Feiertag  
 05.06.25. Schönberger Apotheke  
 12.06.25. Marien Apotheke  
 19.06.25. Feiertag

Beginn: 9.30-10.30 Uhr  
 Beginn: 9.30-10.30 Uhr  
 Treffen entfällt  
 Beginn: 9.30-10.30 Uhr  
 Beginn: 9.30-10.30 Uhr  
 Beginn: 9.30-10.30 Uhr  
 Treffen entfällt  
 Beginn: 9.30-10.30 Uhr  
 Beginn: 9.30-10.30 Uhr  
 Treffen entfällt

Das Projekt ist eine Initiative der „AG Gesund älter werden“ der Kommunalen Gesundheitskonferenz für den Landkreis Karlsruhe, unterstützt aus Mitteln der gesetzlichen Pflegeversicherung. Weitere Kooperationspartner sind: Marien-Apotheke Malsch, Schönberger Apotheke Malsch

Machen Sie mit und bleiben Sie fit!


**Malscher Seniorinnen und Senioren  
besuchten zum zweiten Mal den SWR  
in Baden-Baden**

Zum zweiten Mal besuchten die Malscher Seniorinnen und Senioren im Rahmen des Seniorenausfluges den SWR in Baden-Baden. Der erste Besuch im letzten Jahr war ein großer Erfolg und das musste wiederholt werden. Das Busunternehmen Werner brachte 50 Seniorinnen und Senioren sicher an den Fremersberg, wo der SWR mit seinen vielen Studios zu Hause ist. Die Nachfrage war enorm groß und in kürzester Zeit war der Ausflug - wie auch im Vorjahr - ausgebucht. Alle mitgereisten Seniorinnen und Senioren waren gespannt und freuten sich auf die 2,5-stündige Führung durch die verschiedenen Studios, Hallen und Gebäude des SWR.

Das Wetter spielte mit und bei herrlichem Sonnenschein begrüßten uns zwei Mitarbeiterinnen des SWR. Zuerst sahen wir einen kleinen Vortrag über den SWR und die verschiedenen Bereiche der jeweiligen Produktionen. Wir sahen, wie „Fernsehen“ gemacht wird und machten uns nach dem Vortrag auf den Weg durch die Studios. In zwei Gruppen ging die Führung durch den Requisitenfundus. Hier waren alle Mitgereisten absolut überwältigt von der Vielzahl an Requisiten und der Größe der benötigten Lagerfläche. Jede Requisite ist erfasst und mit einem Barcode versehen.

Danach ging es in die insgesamt 6 TV-Studios. Wir besuchten die Filmkulisse der „Faller“ und „Sag die Wahrheit“, sahen die Drehorte von „Kaffee oder Tee“ und schauten zum Abschluss beim „ARD-Büffet“ vorbei. Zu Hause vor dem TV-Gerät wirkt immer alles sehr groß, die Realität vor Ort im Studio ist deutlich kleiner. Überall hängen Scheinwerfer, Kameras und eine Vielzahl an Technik. In der eigenen Schreinerei und Malerwerkstatt werden oftmals aus Styropor und Holz alle Aufbauten und Kulissen selbst angefertigt. Am Ende der Führung durften wir noch das Freiluft-Studio der Außenaufnahmen von „Kaffee oder Tee“ besichtigen.

Auf der Heimfahrt waren alle mitgereisten Seniorinnen und Senioren sehr überwältigt und der Ausflug zum SWR war rundum gelungen. Aufgrund der großen Nachfrage wird die Gemeinde Malsch den Ausflug im kommenden Jahr erneut anbieten.



## Der Seniorenrat informiert

Der Tag der Nachbarschaft am **Freitag, den 23.05.2025**, ist ein bunter Aktionstag, der Nachbarinnen und Nachbarn den idealen Anlass bietet, sich kennenzulernen, Freundschaften zu schließen und das Miteinander zu feiern. Ab sofort können Nachbarinnen und Nachbarn, Organisationen, Kommunen und lokale Gewerbe ihre vielfältigen Nachbarschaftsaktionen anmelden. Neben dem kostenlosen Mitmach-Set gibt es in diesem Jahr erstmals eine Förderung von bis zu 300 Euro für ausgewählte Aktionen von Organisationen und Privatpersonen, die sich gegen Vereinsamung und für mehr Miteinander einsetzen.

Privatpersonen können sich für eine Förderung in Höhe von 50 Euro bewerben. Organisationen haben die Möglichkeit, 300 Euro zu beantragen. Haben Sie eine Idee, wie Sie am Tag der Nachbarschaft Menschen zusammenbringen und Einsamkeit entgegenwirken können? Dann bewerben Sie sich mit Ihrer Aktion **bis zum 28.04.2025!**

Alle Informationen sowie das Anmeldeportal gibt es unter: [www.tagdernachbarschaft.com](http://www.tagdernachbarschaft.com)

Nutzen Sie die Chance, lernen Sie die Menschen in Ihrer Nachbarschaft besser kennen, schließen Sie neue Kontakte und achten Sie aufeinander!

### Ihr Seniorenrat Malsch

Telefon 07246 707-399

[www.seniorenrat-malsch.de](http://www.seniorenrat-malsch.de) · [seniorenratmalsch@gmail.com](mailto:seniorenratmalsch@gmail.com)



täglichen Probleme und wir versuchen, Ihre Interessen zu vertreten. Seit November 2017 hat Malsch einen Seniorenrat. Der Seniorenrat dient als Bindeglied zwischen der Verwaltung der Gemeinde Malsch und den Seniorinnen und Senioren und wird seitens der Kommune bei allen seniorenrelevanten Themen in der Entscheidungsfindung mit einbezogen. Wir freuen uns auf Ihren Besuch!

Bei Regen wird der Termin verschoben.

### Ihr Seniorenrat Malsch

Telefon 07246 707 -399

[Seniorenratmalsch@gmail.com](mailto:Seniorenratmalsch@gmail.com) · [www.seniorenrat-malsch.de](http://www.seniorenrat-malsch.de)



## Alters- und Ehejubiläen

Wie bekannt, erfahren unsere Altersjubilare, fortlaufend **ab dem 80. Lebensjahr** sowie bei **Ehejubiläen** von der Gemeinde Glückwünsche. **Bei den runden und halbrunden Geburtstagen (ab 80 Jahren) sowie den Ehejubiläen (ab Goldener Hochzeit) findet zusätzlich ein Besuch des Bürgermeisters bzw. seines Vertreters statt.**

Aufgrund des Bundesmeldegesetzes dürfen bei Altersjubiläen ab dem 80. Lebensjahr die runden und halbrunden Geburtstage (also 80., 85., 90., 95. Geburtstag), ab 100 Jahren jährlich, sowie die Ehejubiläen ohne Angabe des Geburtsnamens, von uns im Gemeinde-Anzeiger und in den Tagesmedien veröffentlicht werden.

Wird die Veröffentlichung von den Jubilaren **NICHT** gewünscht, bitten wir um Rückgabe des ausgefüllten und unterschriebenen Abschnittes, **spätestens 4 Wochen vor dem besagten Ereignis**. Die Rückmeldung kann auch per **Fax (Nr. 07246 707-429)** oder per E-Mail: [sabine.boehnert@malsch.de](mailto:sabine.boehnert@malsch.de) vorgenommen werden. Bei Fragen können Sie sich gerne im Rathaus an Sabine Böhnert, Tel. 07246 707-117 wenden. Sollte keine Rückmeldung erfolgen, gehen wir davon aus, dass eine Veröffentlichung mit Name und Alter bzw. Ehejubiläum, sowie ein Besuch des Bürgermeisters gewünscht werden.

Gemeinde Malsch  
Sabine Böhnert  
Hauptstr. 71  
76316 Malsch

☐ Ich wünsche KEINE Veröffentlichung im Gemeinde-Anzeiger und den sonstigen Tagesmedien.

Besuch des Bürgermeisters erwünscht:

☐ ja ☐ nein

Name \_\_\_\_\_ Adresse \_\_\_\_\_

Datum \_\_\_\_\_ Unterschrift \_\_\_\_\_

Tel.-Nr.: \_\_\_\_\_

Ehejubiläum im Jahr 2025. - standesamtl. Trauung \_\_\_\_\_

Altersjubilär ab 80. Lebensjahr - Geburtsdatum \_\_\_\_\_

## Wohnen im Alter - am liebsten zu Hause!

### Wohnberatung und Wohnungsanpassung mit Praxisbeispielen

Wie kann ich meine Wohnung so gestalten, dass ich dort auch im Alter oder mit Einschränkungen gut zurechtkomme?

Ist ein Umbau nötig oder reichen auch einfache Hilfsmittel, um eine adäquate Pflege im gewohnten Umfeld zu gewährleisten?

Woher bekomme ich finanzielle Unterstützung? Wie gehe ich vor? Was kann ich in meiner Mietwohnung verändern, welche Möglichkeiten gibt es für Mieter?

Viele dieser Fragen werden Sie sich auch schon gestellt haben.

Der Seniorenrat Malsch möchte hier mit einem Vortrag für Klarheit und einen besseren Durchblick sorgen.

Frau Daniela Hahn-Schaefer, Wohnberatungsstelle der Paritätischen Sozialdienste in Karlsruhe wird Sie gerne über alle Themen rund und das „Wohnen zu Hause“ informieren. Sie erfahren, wie Sie bei Umbaumaßnahmen richtig vorgehen, welche Gelder Sie von der Pflegekasse oder von anderen Stellen erhalten können, und bei Bedarf kann nach der Veranstaltung ein Vororttermin vereinbart werden, damit individuell auf die Maßnahmen bei Ihnen zu Hause eingegangen werden kann.

**Donnerstag, den 24.04.2025**

**Uhrzeit: 14.30 bis ca. 16.00 Uhr**

**Rathaus Malsch, großer Sitzungssaal, EG, barrierefrei**

Kommen Sie vorbei und informieren Sie sich, damit Sie bei einer Pflege zu Hause gut vorbereitet sind.

### Ihr Seniorenrat Malsch

Telefon 07246 707-399

[www.seniorenrat-malsch.de](http://www.seniorenrat-malsch.de) · [seniorenratmalsch@gmail.com](mailto:seniorenratmalsch@gmail.com)



## Info-Stand des Seniorenrats Malsch

**Samstag, den 12.04.2025 von 10.00 bis 12.00 Uhr auf dem REWE-Parkplatz in Malsch**

Kommen Sie vorbei und führen Sie mit den Mitgliedern des Seniorenrats Malsch ein Gespräch und kommen Sie mit uns in den Austausch.

Sie finden uns am **Samstag, den 12.04. von 10.00 bis 12.00 Uhr** auf dem **REWE-Parkplatz**. Uns interessieren Ihre Belange und

## ORTSTEIL SULZBACH

### Öffnungszeiten der Ortsverwaltung

**Telefon 07246 707-4600 – Telefax 07246 707-4609**

telefonische Terminvergabe 07246 707-4600

E-Mail: [sulzbach@malsch.de](mailto:sulzbach@malsch.de)

**Sprechstunden:**

Dienstag von 15.00 bis 18.00 Uhr  
Donnerstag von 08.00 bis 11.00 Uhr

**Sprechstunde des Ortsvorstehers**

Dienstag von 17.00 bis 18.00 Uhr

**Grünabfallplatz Sulzbach****Öffnungszeiten März bis Oktober:**

Dienstag und Freitag, 17.00 bis 18.00 Uhr  
Samstag, 10.00 bis 16.00 Uhr

**ORTSTEIL VÖLKERSBACH****Öffnungszeiten der Ortsverwaltung**

**Telefon 07246 707-4800 – Telefax 07246 707-4809**

Telefonische Terminvergabe:

Telefon 07246 707-4800, E-Mail: voelkersbach@malsch.de

**Sprechstunden:**

Montag 08.00 - 11.30 Uhr  
Dienstag 16.00 - 18.00 Uhr  
Donnerstag 15.00 - 18.00 Uhr  
Freitag 08.00 - 11.30 Uhr

**Sprechstunde der Ortsvorsteherin**

Donnerstag 16.00 - 18.00 Uhr

nur nach vorheriger telefonischer Terminvereinbarung

**Vom 22.04. bis 25.04.2025 bleibt die Ortsverwaltung geschlossen.**

In dringenden Fällen wenden Sie sich bitte direkt an die Gemeindeverwaltung Malsch, Tel. 07246 707-0. Ab Montag, den 28.04. 2025 sind wir wieder zu den gewohnten Öffnungszeiten für Sie da!

**Grünabfallplatz Völkersbach****31.03. bis 30.04.2025:**

Dienstag und Donnerstag, 16.00 bis 18.00 Uhr  
Samstag, 11.00 bis 17.00 Uhr

**MobileSeniorenVöba**

Stand 24.02.2025

Völkersbacher Vereine bieten Aktivitäten, nicht nur für Senioren. Alle Telefonnummern unter der Vorwahl 07204.

**DRK Völkersbach:**

Ausbildung, Donnerstag 20.00 Uhr, Teilnahme auch ohne med. Vorkenntnisse. Weitere Infos unter Tel. 947001

**SV Völkersbach, Boulefreunde:**

Montag, ab Mai 16.00 Uhr, Boulen und Bewegungsübungen, SVV-Clubgelände Am Wasen, weitere Infos unter Tel. 207 9955

**SV Völkersbach, Damenriege:**

Dienstag, 19.00 Uhr Sporthalle Mahlbergschule, weitere Infos unter Tel. 8603

**SV Völkersbach, Tischtennis:**

Freitags 14-tägig 20.00 bis 21.30 Uhr, Sporthalle der Mahlbergschule, weitere Infos unter Tel. 1291

**Völkersbacher Lerchen:**

Jeweils 4. Montag, 19.00 Uhr, Volkslieder mit Heiko Wipfler, im Pfarrsaal St. Georg, Info unter Tel. 8259

**SV Völkersbach:**

Mittwoch, 8.00 bis 9.00 Uhr (März bis Oktober)  
Barfußlaufen auf taufrischem Rasen im Wasenstadion, weitere Infos unter Tel. 8251.

**Gesangverein Freundschaft:**

Mittwoch, Chorprobe im Klosterhof, 19.15 Uhr Männer-Chor, 20.15 Uhr Mahlberg-Chor, weitere Infos unter Tel. 01522 8603569

**Forum älterwerden:**

Jeweils erster Donnerstag (bis Ende März) 14.00 Uhr, Senioren-Nachmittag im Pfarrsaal, weitere Infos unter Tel. 8240

**Heimatverein Völkersbach:**

Letzter Dienstag im Monat, 9.00 Uhr, Heimatmuseum, Arbeitskreis: „Erhaltung und Pflege von Kulturgütern“. Weitere Infos: Tel. 532

**Zukunftswerkstatt Völkersbach**

Arbeitsgruppe „Nahversorgung - Infrastruktur“

Arbeitsgruppenleiter: Albert Ochs

Stellvertreterin: Natalia Beck

Kontakt: ag.nahversorgung-infrastruktur@voelkersbach.de

**Flohmarkt Völkersbach**

Wir möchten uns hiermit noch einmal bei allen Teilnehmern unseres Frühlingflohmarktes bedanken. Wir haben uns sehr gefreut über das große Interesse, auch an unserem neuen Kleiderliebe Frauenflohmarkt.

Auch unser Herbstflohmarkt 2025 findet nach dem neuen Konzept statt: Am ersten Tag gibt es wieder unseren traditionellen **Kinderrflohmarkt**. Am zweiten Tag werden wir wieder unseren tollen **Frauenflohmarkt Kleiderliebe** stattfinden lassen.

Seid dabei und erlebt zwei Tage voller Spaß und tollen Angeboten. Wir freuen uns auf euch! Der Herbstflohmarkt findet am 26. und 27.09.2025 statt. Sobald die Anmeldung geöffnet ist, bekommt ihr von uns eine Info.

Euer Flohmarkt-Team

**ORTSTEIL WALDPRECHTSWEIER****Öffnungszeiten der Ortsverwaltung**

**Telefon 07246 707-4700 – Telefax 07246 707-4709**

Telefonische Terminvergabe:

Telefon 07246 707-4700, E-Mail: waldprechtsweier@malsch.de

**Sprechstunden:**

Montag von 08.30 bis 12.00 Uhr  
Dienstag von 08.30 bis 12.00 Uhr  
Donnerstag von 16.00 bis 18.00 Uhr

**Sprechstunde des Ortsvorstehers**

Jeden ersten Donnerstag im Monat von 16.30 bis 18.00 Uhr ohne Voranmeldung, sonst nur nach vorheriger Terminvereinbarung unter Telefon 07246 707-4700 oder per Mail an: [waldprechtsweier@malsch.de](mailto:waldprechtsweier@malsch.de).

**Sprechzeiten der Forstverwaltung, Tel. 07246 707-4720**

Donnerstag 16.00 - 18.00 Uhr

**Grünabfallplatz Waldprechtsweier****März bis September 2025:**

Mittwoch 14.00 bis 18.00 Uhr  
Freitag 14.00 bis 19.00 Uhr  
Samstag 10.00 bis 17.00 Uhr

**Fachbereich Personal Bildung und Betreuung****Stellenausschreibungen**

- **Freiwillige im Sozialen Jahr (m/w/d)**
- **Ausbildung zum Umwelttechnologen (m/w/d) für Abwasserbewirtschaftung zum 01.09.2025**
- **Fachangestellten für Bäderbetriebe (m/w/d) für die Freibad-saison 2025**
- **Erzieher\*innen bzw. pädagogische Fachkräfte (m/w/d) in Teilzeit (19,5 Std.) gem. § 7 Kindertagesbetreuungsgesetz für unseren Kindergarten Zauberwald**
- **Fachkraft für Wasserversorgungstechnik/Installateur oder eine Person mit berufsverwandter Ausbildung für unseren Eigenbetrieb Wasserversorgung (m/w/d) in Vollzeit**
- **Erzieher\*innen bzw. pädagogische Fachkräfte (m/w/d) gem. § 7 Kindertagesbetreuungsgesetz (auch als Springer\*in) im KiTa-Bereich in Vollzeit**



Nähere Informationen finden Sie unter:  
[www.malsch.de](http://www.malsch.de).



## Kindertagesstätten

### LeckerEi und BastelEi

Kommt bitte, bitte schnell vorbei. Räubert unsre Nester aus, nehmt volle Taschen mit nach Haus!

**Wann? 15.04.2025 8.00 bis 13.30 Uhr**  
**Wo? Im Kindergarten Konrad Reichert Malsch**

Um euch auf die Osterzeit einzustimmen, haben wir mit den Kindern wieder fleißig gebastelt und gebacken. All die schönen und leckeren Dinge könnt ihr gegen eine kleine Spende mit nach Hause nehmen. Die Spende kommt zu 100% bei den Kindern an.

**Hoppelt vorbei - wir freuen uns auf euch!**



Kartoffel-Chinakohlbeet. Alle waren gespannt und sind voller Vorfreude auf die kommenden Wochen.

### Jetzt geht es richtig los!

Mit der Pflanzung hat die Hauptackerzeit begonnen. Jetzt heißt es: gießen, pflegen und gespannt beobachten, wie die Pflanzen wachsen. In diesem Schuljahr übernehmen die Drittklässler, Fünftklässler und der Wahlbereich Schulgarten die Pflege der Beete. Mit viel Engagement kümmern sie sich um das Gießen, Unkrautjäten und die Beobachtung des Pflanzenwachstums, damit die Ernte reich ausfällt.

Wir freuen uns darauf, euch in den nächsten Wochen über die Fortschritte zu berichten!

Euer HTS-Ackerteam

## Fachbereich Planen, Bauen und Umwelt

### Grundbucheinsichtsstelle

#### Bitte vereinbaren Sie vorab einen Termin.

Bei der Grundbucheinsichtsstelle im Rathaus Malsch kann die Ratsschreiberin, Frau Elke Gerstner, Zimmer 213, bei berechtigtem Interesse Einsicht in elektronisch geführte Grundbücher der Gemarkungen Malsch, Sulzbach, Völkersbach und Waldprechtsweiler gewähren sowie Ausdrucke hieraus (Grundbuchabschriften) erteilen. Ferner kann die Ratsschreiberin öffentliche Unterschriftsbeglaubigungen vornehmen.

**Die Öffnungszeiten der Grundbucheinsichtsstelle sind Dienstag bis Freitag von 8.00 bis 12.00 Uhr oder nach telefonischer Vereinbarung unter Tel. Nr. 07246 707-213.**

## Ferienbetreuung 2025

Ab sofort kann das Anmeldeformular für die Ferienbetreuung 2025 für Malscher Grundschüler auf unserer Homepage über folgenden Link heruntergeladen werden:

<https://www.malsch.de/gemeinde/betreuung-bildung/leistungen-und-angebote/>

Die Anmeldung erfolgt ausschließlich zentral über die E-Mail-Adresse [ferienbetreuung@malsch.de](mailto:ferienbetreuung@malsch.de). Bei Fragen können Sie sich gerne direkt an [ferienbetreuung@malsch.de](mailto:ferienbetreuung@malsch.de) oder die Durchwahl 07246 707-220 wenden.

## Schulen in Malsch



### Ein grünes Abenteuer beginnt: Die „Gemüseackerdemie“ an der Hans-Thoma-Schule

An der Hans-Thoma-Schule hat das spannende Projekt Gemüseackerdemie begonnen!

Unsere Schülerinnen und Schüler lernen, wie man einen Acker anlegt, Beete vorbereitet, Samen sät und die Pflanzen beim Wachsen begleitet. Sie entdecken, wie viel Freude es macht, eigenes Gemüse anzubauen und zu sehen, wie aus kleinen Setzlingen eine reiche Ernte entsteht.

#### Viele Hände, ein gemeinsames Ziel

Nach einer Einführung für die Lehrkräfte ging es für die Schülerinnen und Schüler mit viel Elan ans Werk. Viele Klassen packten gemeinsam an und verwandelten einen Teil des Schulgartens in eine bunte Ackerlandschaft. Besonders schön war die Zusammenarbeit zwischen Groß und Klein, als die älteren und jüngeren Schüler gemeinsam die Beete für den ersten Pflanztag vorbereiteten.

#### Der erste Pflanztag - ein gelungener Start

Diesen Mittwoch war es so weit: Der erste Pflanztag stand an! Herr Hennig pflanzte mit seinem Wahlbereich Schulgarten und den Ackerbuddies verschiedene Gemüsesorten, darunter ein Zuckererbsen-Rübenbeet, ein Palmkohl-Mangoldbeet und ein



## Umweltamt / Klimaschutz

### Öffnungszeiten Recyclinghof Malsch

Donnerstag und Freitag: 10.00 - 17.00 Uhr  
Samstag: 08.00 - 13.00 Uhr

**Letzte Annahme jeweils 15 Minuten vor Schließung!**

### Öffnungszeiten Grünabfallplatz Malsch

Florianstraße, bei der Kläranlage

**Öffnungszeiten April - Oktober**

Mittwoch und Donnerstag: 09.00 bis 17.00 Uhr  
Freitag und Samstag: 10.00 bis 18.00 Uhr

**Letzte Annahme jeweils 15 Minuten vor Schließung!**

### Altpapiersammlungen 2025

Auch 2025 werden wieder Altpapiersammlungen von den Vereinen durchgeführt. Bitte unterstützen Sie unsere Vereine und geben Sie Ihr Altpapier dort ab. Die Termine sind:

#### Malsch Kernort

07.06., 06.09., 06.12.2025

#### Völkersbach

07.06., 26.07., 27.09., 13.12.2025

#### Waldprechtsweiler

10.05., 12.07., 13.09., 15.11.2025

#### Sulzbach

10.05., 12.07., 13.09., 15.11.2025

Bitte achten Sie auf die aktuellen Mitteilungen der Vereine, ob die Sammlungen im Hol- oder Bringsystem stattfinden! Die Containerstandorte und Anlieferungszeiten werden jeweils kurz vorher im Amtsblatt bekanntgegeben.

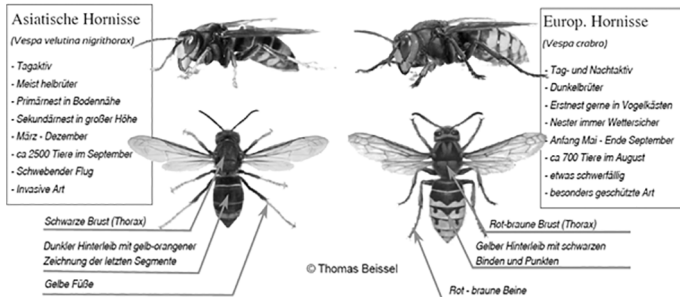


### Informationen zur Asiatischen Hornisse (Vespa velutina)

#### Achten Sie auf die ersten Nester im Frühjahr!

Die Asiatische Hornisse ist eine aus Südostasien stammende Hornisse, die sich seit 2014 auch in Baden-Württemberg stark ausbreitet. Die Asiatische Hornisse ist ein Nahrungsgeneralist. Arbeiterinnen ernähren sich vor allem von kohlenhydratreicher Nahrung

wie z. B. Nektar oder Obst. Für die Larvenaufzucht wird proteinhaltige Nahrung benötigt, weshalb die Arbeiterinnen dafür insbesondere fliegende Insektenarten erbeuten, die im Umfeld des Nestes verfügbar sind. Im Spätsommer und Frühherbst können Honigbienen einen Großteil der Nahrung darstellen, was zur Schädigung von Bienenvölkern führen kann. Aber auch die Wildbienen sind dadurch gefährdet. Die Asiatische Hornisse ist nach EU-Verordnung eine invasive gebietsfremde Art, weshalb ihre Vorkommen in der frühen Phase der Invasion sofort beseitigt werden müssen. Die heimische und asiatische Hornisse im Vergleich:



Das wichtigste Unterscheidungsmerkmal beim direkten Vergleich der Asiatischen Hornisse mit der heimischen Hornisse ist die Körperfärbung. Die Asiatische Hornisse ist kleiner und dunkler als die heimische Hornisse. Die schwarze Brust, die gelben Beinenden sowie der dunkle Hinterleib mit einer gelben Binde sind weitere charakteristische Bestimmungsmerkmale der Asiatischen Hornisse. Die heimische Hornisse ist etwas größer als die Asiatische Hornisse, besitzt eine hellere Grundfärbung, einen schwarz-gelb gestreiften Hinterleib mit schwarzen Punkten sowie rotbraune Beine und Brust.

Die Asiatische Hornisse baut zwei Nester. Das im Frühjahr von der Königin gebaute, etwa faustgroße Gründungs巢 (Primärnest) hängt meist in Hecken oder Sträuchern, Schuppen oder Dachüberständen, teils aber auch in Bodennähe. Im April werden die ersten Eier im Primärnest abgelegt. Da Königinnen sich während der Gründungsphase aufgrund von Nestübernahme-kämpfen gegenseitig töten können, kann das Nest zu Beginn hängengelassen werden. Die Fundorte bitte mit einem Foto auf der Meldeplattform der LUBW melden: <https://www.lubw.baden-wuerttemberg.de/naturund-landschaft/asiatische-hornisse-melden>

Spätestens nach Verdeckelung der ersten Brut, Nest mit Königin selbstständig durch Überstülpen eines Glases entfernen! 3 Tage bei -18 °C einfrieren, danach entsorgen. Ab Anfang Mai schlüpfen die ersten Arbeiterinnen - entfernen Sie jetzt aufgrund der Stichgefahr niemals ein Nest selbst und versuchen Sie auch nicht dieses zu stören. Überlassen Sie dies immer den von den Behörden beauftragten Personen!

Die Filialnester (Sekundärnest) werden im Sommer gebaut und befinden sich meist in mehr als zehn Metern Höhe freihängend in Bäumen. Das Einflugloch befindet sich seitlich am Nest. Die Nester können bis zu einem Meter Höhe erreichen, die Farbe ist immer eher bräunlich als grau.



## Zu verschenken

- Couch, dunkelgrau, u-förmig (Breite: 205 cm, linke Seite: 165 cm, rechte Seite: 198 cm, Höhe incl. Rückenlehne: 82 cm), massiver Holz-Esstisch (B/L/H 99/200/76), Wohnzimmer-Wandgarnitur, buche, bestehend aus Vitrine bodenstehend (B/H/T 85/127/37), Vitrine hängend (B/H/T 85/102/37), Regalbrett (B/T 156/26), Kommode (B/H/T 180/38/47), an Selbstabholer
- Tel. 0176 54941586

## Landratsamt Karlsruhe

### Landratsamt – Allgemeiner Sozialer Dienst

Herr Schoch, Telefon-Nr. 0721 93669620 ist für Malsch zuständig. Frau Mall, Telefon-Nr. 0721 93667970 ist für Völkersbach zuständig, [ernaehrungszentrum@landratsamt-karlsruhe.de](mailto:ernaehrungszentrum@landratsamt-karlsruhe.de)

### Schuldnerberatung Landratsamt Karlsruhe

Schulden? Wir beraten Sie kostenfrei.

Telefon: 0721 936-66880

E-Mail: [schuldnerberatung@landratsamt-karlsruhe.de](mailto:schuldnerberatung@landratsamt-karlsruhe.de)

## VOLKSHOCHSCHULE



Karlsruhe Land

... eine Einrichtung Ihrer Kommune

**Leitung: Andrea Heinen**

Sézanner Str. 22, 76316 Malsch, Tel./Fax 07246 9452870

**Persönliche Sprechzeiten:**

**dienstags 11.00 bis 12.00 Uhr, donnerstags 19.00 bis 21.00 Uhr**

Oft gehen während der Sprechzeiten mehr Anrufe ein, als ich gleichzeitig beantworten kann. Deshalb ist in dieser Zeit die T-net-Box zugeschaltet. **Bitte zur Anmeldung die E-Mail unter: [malsch@vhs-karlsruhe-land.de](mailto:malsch@vhs-karlsruhe-land.de) nutzen.** Besuchen Sie unsere Website unter [www.vhs-karlsruhe-land.de](http://www.vhs-karlsruhe-land.de).

Konto: Vhs Malsch, Sparkasse Karlsruhe, Kto.-Nr./IBAN DE34 6605 0101 0010 1115 16

Aus organisatorischen Gründen wird das Einzugsverfahren für die vhs-Kursgebühren genutzt. Teilen Sie bitte bei der Anmeldung Ihre Kontoverbindung mit. Sie brauchen keine Einzugsermächtigung zu senden, zum ersten Termin eines jeweiligen Kurses liegt eine entsprechende Liste vor, in die Sie Ihre Unterschrift eintragen können.

Die uns von unseren Teilnehmer/innen mitgeteilten Daten werden elektronisch weiterverarbeitet und gespeichert und nach den geltenden Bestimmungen des Datenschutzes mit größter Sorgfalt behandelt und es werden zu keinem Zeitpunkt Angaben über die Bankverbindung sowie persönliche Daten weitergegeben.

Beachten Sie bitte unsere Online-Angebote auf unserer Homepage [www.vhs-karlsruhe-land.de](http://www.vhs-karlsruhe-land.de). Bei Fragen hierzu steht Ihnen das Team der Zentralen Geschäftsstelle gerne zur Verfügung (E-Mail: [info@vhs-karlsruhe-land.de](mailto:info@vhs-karlsruhe-land.de)).

Besuchen Sie auch unsere Website und nutzen die Interanmeldung. Kennen Sie auch schon unsere neue Login-Funktion? Damit registrieren Sie sich einmalig bei uns, so dass Sie künftig bei der Buchung von Kursen und Veranstaltungen Ihre persönlichen Daten nicht erneut eingeben müssen. Probieren Sie's aus.

**Auf unserer Homepage [www.vhs-karlsruhe-land.de](http://www.vhs-karlsruhe-land.de) finden Sie die aktuellen Änderungen immer zeitnah angepasst! Alle unsere Kurse und Veranstaltungen sind ebenfalls direkt unter [www.vhs-karlsruhe-land.de](http://www.vhs-karlsruhe-land.de) auffindbar.** (Haben Sie ggf. noch etwas Geduld, falls Sie unter Ihrer Wunschkategorie oder in Ihrer Gemeinde/Stadt noch nicht fündig werden sollten. Der Datenbestand wird ständig ausgeweitet!).

Zudem sind wir auf Facebook und Instagram vertreten. Dort möchten wir mit Ihnen in einen Austausch kommen, Neuigkeiten veröffentlichen, über aktuelle Themen informieren und Ihnen die Möglichkeit geben, unsere vhs besser kennenzulernen. Zögern Sie bitte nicht, unsere Kanäle zu abonnieren und in Ihrem Umfeld dafür zu werben! Sie finden uns unter folgendem Namen: **Facebook: vhs Karlsruhe-Land, Instagram: vhs\_karlsruhe\_land.** Angebote der Zentralen Geschäftsstelle sowie anderer Außenstellen finden Sie ebenfalls auf der vhs Homepage unter [www.vhs-karlsruhe.de](http://www.vhs-karlsruhe.de).

**Bitte denken Sie daran, dass nur eine rechtzeitige Anmeldung den Bestand des Kurses und Ihren Teilnahmeplatz sichert!**

**Sie haben doch den Kursanfang verpasst? Bei einigen Kursen ist, soweit noch Platz ist, ein Spätestieg möglich. Kontaktieren Sie die Außenstelle unter [malsch@vhs-karlsruhe-land.de](mailto:malsch@vhs-karlsruhe-land.de). Gemeinsam werden wir sicherlich eine Lösung für Ihr Anliegen finden.**

**Achtung: Im April/Mai laufen die Planungen für das Herbst/Wintersemester und Frühjahr/Sommer 2026. Sie haben noch Wünsche, Ideen oder möchten gerne selbst einen Kurs anbieten? Dann nehmen Sie bitte Kontakt per E-Mail unter [malsch@vhs-karlsruhe-land.de](mailto:malsch@vhs-karlsruhe-land.de) auf! Ich freue mich über Anregungen und gemeinsam können wir gerne über eine Umsetzung vor Ort sprechen!**

**Die Osterferien finden in diesem Jahr vom 12.4. bis 26.4.2025 statt. Während dieser Zeit finden keine Vhs-Kurse statt. Die derzeit stattfindenden Kurse laufen langsam, jedoch spätestens vor Ostern, aus!**

Einige der fortlaufenden Kurse gehen in den zweiten Turnus.

Sie haben Interesse an der Fortsetzung dieses Kurses teilzunehmen? Dann melden Sie sich möglichst zeitnah unter [malsch@vhs-karlsruhe-land.de](mailto:malsch@vhs-karlsruhe-land.de) an!

**Yoga Fortgeschrittene - Andrea Pohl**

Donnerstags, 3.4., 18.00 - 19.30 Uhr, 105 €, 10 Termine, Theresienhaus, Malsch, Bewegungsraum

**Qigong - Heike Wirth**

Donnerstags, 3.4., 20.00 - 21.00 Uhr, 10 Termine, 74 €, Theresienhaus, Malsch, Bewegungsraum, Dachgeschoss

**Fit am morgen - Petra Hofmann-Walther**

Freitags, 4.4., 9.00 - 10.00 Uhr, TV Malsch Gymastikhalle

**Stärke deinen Rücken mit Yoga - Andrea Stuter**

Fortführung nach den Osterferien

Montags, ab 24.4., 18.00 bis 19.30 Uhr, Theresienhaus, Malsch, Bewegungsraum



### **Yoga Fortgeschrittene - Susanne Wagner**

Mittwochs, 9.4., Kurs 1: 18.00 - 19.30 Uhr, Kurs 2: 19.45 - 21.15 Uhr, 10 Termine, 105 €, Theresienhaus Malsch, Bewegungsraum

### **Wirbelsäulengymnastik - Manuela Hahn**

Donnerstags, ab 8.5., 10 Termine, 61 €, Hans-Thoma- Schule, Turnhalle. Kurs 1: 19.00 bis 20.00 Uhr; Kurs 2: 20.00 bis 21.00 Uhr

### **Onlinekurse aktuell: Bequem von zu Hause lernen! Und eine tolle Ergänzung zu unserem Vorortprogramm!**

Sie benötigen für die Teilnahme einen PC oder Laptop mit Kamera und Mikrofon sowie einen stabilen Internetzugang! Sie erhalten den Link zum Online-Kursraum rechtzeitig vor Kursbeginn per E-Mail. Bei Fragen wenden Sie sich bitte direkt an Zentrale der Vhs im Landkreis Karlsruhe, Tel 0721 9211090

Das gesamte aktuelle Online-Angebot finden Sie unter [www.vhs-karlsruhe-land.de](http://www.vhs-karlsruhe-land.de) auf unserer Homepage!

### **Angebote der Zentralen Geschäftsstelle:**

**Anmeldung und Auskunft: E-Mail: [info@vhs-karlsruhe-land.de](mailto:info@vhs-karlsruhe-land.de) oder tel. unter 0721 9211090**

#### **K301GES252 Guten Morgen Yoga (online)**

Der perfekte Einstieg in den Tag. Gönnen Sie sich noch vor der Arbeit und dem Alltagsstrubbel 60 Minuten nur für sich und starten Sie gelassen und gestärkt in ihren Tag. Die jahrtausendealte indische Lehre ist so beliebt wie nie zuvor. Kein Wunder, bietet sie doch intensive innere Ruhe und tiefe Ausgeglichenheit für Körper, Geist und Seele. Entspannungs-, Atem-, Konzentrations- und Bewegungsübungen verleihen neue Kräfte für Beruf und Freizeit. Und das Beste ist, dass man mit Yoga in jedem Alter und völlig ohne Vorkenntnisse beginnen kann. Online - Donnerstag 10.04.2025, 7.30 bis 8.30 Uhr - 9 Termine - 55 €

#### **K302GES702 Gesunder Rücken (online)**

Durch das Zusammenspiel von funktioneller Bewegung, Kräftigung, Rückenwahrnehmung und Übungen zur Optimierung der Körperelastizität verbessern Sie Ihr physisches und psychisches Wohlbefinden. Das Workout endet mit einer Stretching- und Entspannungseinheit. Dieser Kurs eignet sich für alle Altersstufen. Dienstag 29.04.2025, 7.30 bis 8.30 Uhr - 11 Termine - 67 €

#### **K301GES452 Qigong (online)**

Qigong ist Meditation in Bewegung und hat eine sehr alte Tradition in China. Es besteht aus ruhigen, langsamen Bewegungen, die mit einem ruhigen und langsamen Atem koordiniert werden. Im Qigong wird darüber hinaus die Lebensenergie "Qi" so bewegt und geführt, dass es zu einer Zentrierung und Klärung des Geistes kommt. Ruhe und Gelassenheit stellen sich ein. Mit diesen wertvollen Übungen können Sie dem Alltagsstress begegnen und neue Kraft und Ruhe schöpfen. Online. Montag 28.04.2025, 19.30 bis 20.30 Uhr, 6 Termine, 37 €

#### **K301GES352 Yin Yoga mit ätherischen Ölen (online)**

Nehmen Sie sich in diesem Kurs bewusst Zeit für sich selbst und genießen Sie eine sanfte und regenerierende Stunde - ganz bequem von zuhause aus. Der Kurs ist auch für Einsteiger\*innen geeignet, ganz egal ob mit oder ohne Yoga-Vorerfahrung. Durch entspannende Dehnungen und geführte Atem- und Entspannungsübungen finden Sie zu mehr innerer Ruhe und Gelassenheit. Gleichzeitig tanken Sie neue Energie für den Alltag. Im Yin Yoga werden die Haltungen (Asanas) über längere Zeiträume ohne Anstrengung gehalten. Dadurch wird das tieferliegende Bindegewebe (Faszien) sanft gedehnt, Verklebungen gelöst und die Selbstheilungskräfte aktiviert. Die Entspannung von Körper und Geist wird dabei durch den Einsatz ätherischer Öle intensiviert. Diese unterstützen nicht nur das Wohlbefinden, sondern können auch auf emotionaler und physischer Ebene positiv wirken. Den Abschluss jeder Stunde bildet eine geführte Meditation, die Ihnen hilft, den Alltag hinter sich zu lassen und vollständig abzuschalten. Falls eine Teilnahme am Live-Kurs nicht möglich ist, kann eine Aufzeichnung im Nachhinein per Mail erfolgen. Die Öle sind im Preis enthalten und werden nach der Anmeldung dem Teilnehmer von der Kursleitung direkt per Post zugeschickt. Online - Donnerstag 18.05.2025, 18.30 bis 19.30 Uhr, 8 Termine - 70 €

### **Vorträge (online)**

#### **K300GES00 Ausgewogene und nachhaltige Ernährung - Möglichkeiten und Grenzen (Online-Vortrag)**

Eine ausgewogene und nachhaltige Ernährung ist ein Schlüsselthema für die Gesundheit und den Umweltschutz. Der Online-Vortrag bietet wertvolle Einblicke, wie man durch bewusste Lebensmittelauswahl nicht nur die eigene Gesundheit fördern, sondern auch einen positiven Beitrag zum Klimaschutz leisten kann. Die Referentin erläutert, wie eine klimabewusste Ernährung aussehen kann und welche Herausforderungen dabei zu beachten sind. Zudem werden praktische Tipps gegeben, um den Alltag nachhaltiger zu gestalten. Gefördert durch das Ministerium für Ernährung, Ländlicher Raum und Verbraucherschutz Baden-Württemberg im Rahmen des Projekts "Ernährungsbildung für Familien und Erwachsene in Baden-Württemberg". Online - Donnerstag 08.05.2025, 18.00 bis 19.30 Uhr - 1 Termin - kostenfrei

#### **K202GES002 - Online**

##### **Haiku**

In diesem Kurs lernen Sie die Grundlagen der wohl beliebtesten Lyrikform der japanischen Dichtung kennen. Anhand von Beispielen bekommen Sie ein Gefühl für den Charakter eines gelungenen Haiku, den formalen Aufbau, das Spiel der Assoziationen, die Bedeutung der Jahreszeitwörter etc. Das theoretische Grundwissen vermitteln Ihnen PDF-Dokumente mit einer Vielzahl an Beispielen. Im Anschluss bearbeiten

Sie die zugehörigen Übungen, verfassen erste eigene Haiku und senden das Ganze zur Begutachtung an den Dozenten. Am Kursende besteht für jeden Interessierten die Möglichkeit, bis zu 10 Haiku in einer Anthologie zu veröffentlichen. Beginn jederzeit individuell möglich - 4 Kurspakete - 120 €

#### **K102GES006 - Online KOSTENFREI**

##### **Die Verständigung im Strafverfahren**

In Zeiten begrenzter Ressourcen kann eine Verständigung über die Rechtsfolgen zwischen allen Verfahrensbeteiligten im Strafverfahren Sinn machen und helfen, überlange Strafverfahren zu vermeiden. In der Praxis werden Verständigungsvorschläge oft im Vorfeld vorbereitet. Wie können Sie als Schöffinnen und Schöffen daran verantwortlich mitwirken? Worüber darf keine Verständigung erfolgen? Ist der Schuldspruch "verhandelbar"? In welchem Umfang dürfen Strafrabatte in Aussicht gestellt werden? Di. 08.04.2025 - 18:00-19:30 Uhr

#### **K100GES002 - Online KOSTENFREI**

##### **Gegen die Macht der Digitalkonzerne - alternative Software und Dienste**

Seit Januar 2025 rücken die engen Verflechtungen zwischen den großen amerikanischen Technologiekonzernen und der US-Regierung verstärkt in den Fokus. Die EU-Kommission hatte bereits 2024 sechs Technologiekonzerne mit 22 ihrer Produkte als sogenannte Gatekeeper ("Torwächter") ausgemacht. Deren Software bzw. Dienste basieren zumeist auf datengetriebenen Geschäftsmodellen, d.h., auf der Ausforschung der Nutzer und der Vermarktung deren Daten. Dabei gibt es schon längst alternative Anwendungen und Dienste. In diesem Vortrag erhalten Sie hierzu einen Überblick und Anregungen. Di. 06.05.2025 - 18.30-20.00 Uhr

## **Nichtamtliche Mitteilungen**

### **Hilfsdienste und Beratungsstellen**

#### **Marienhaus Malsch**

Telefon 07246 7080

- Vollstationäre Pflege
- Kurzzeit-/Verhinderungspflege
- Tagespflege
- Betreutes Wohnen

#### **AWO Albtal gGmbH**

**Essen auf Rädern:** täglich frisch gekocht, direkt ins Haus zur Mittagszeit. Auswahl von Hausmanns- über vegetarische bis Schon- und Diätkost. Informationen bei der AWO, AWO Albtal gGmbH - Versorgungszentrum - Franz-Kast-Haus, Karlsruher Straße 17, 76275 Ettlingen, Telefon 07243 76690140 oder [ear.albtal@awo-ka-land.de](mailto:ear.albtal@awo-ka-land.de).

#### **Familienzentrum Malsch**

Kurse, Veranstaltungen, Vorträge

Info unter 07246 944153 oder online unter [www.familienzentrum-malsch.de](http://www.familienzentrum-malsch.de).

#### **Caritasverband für den Landkreis Karlsruhe**

Bezirksverband Ettlingen Lorenz-Werthmann-Str. 2, 76275 Ettlingen, Tel. 07243 515-0 [info@caritas-ettlingen.de](mailto:info@caritas-ettlingen.de)

Bitte beachten Sie, dass Termine nur nach vorheriger telefonischer Vereinbarung möglich sind. Sie erreichen bis auf weiteres Montag bis Freitag von 8.30 bis 12.30 Uhr und Montag bis Donnerstag von 13.30 bis 16.00 Uhr die Erziehungsberatung unter der Tel.-Nr. 07243 515-1701 die Gemeindepsychiatrischen Dienste unter der Telefon-Nr. 07243 3458310. Wir danken für Ihr Verständnis.

#### **DIE FAMILIENPFLEGE DER CARITAS ETTLINGEN ...**

erreichen Sie in Ettlingen, Lorenz-Werthmann-Str. 2, 76275 Ettlingen, Tel. 0049 176 18788052. Bitte vereinbaren Sie vorher einen telefonischen Termin.

#### **Eltern-Café mit Hebamme**

#### **FÜR SCHWANGERE UND FRISCH GEWORDENE ELTERN**

##### **Kostenloses Angebot!**

Herzlich willkommen zum Eltern-Café mit Hebamme!

- Austausch mit einer erfahrenen Hebamme
- Infos zu Angeboten wie Hebammenleistungen, Frühe Hilfen und Familienhebammen
- Eingehen auf Ihre Anliegen und Fragen
- Kennenlernen anderer Eltern
- immer am 1. Freitag im Monat
- von 10 bis 11.30 Uhr

Wann: 1. Freitag im Monat von 10 bis 11.30 Uhr

Wo: Bürgertreff im Fürstenberg im Ahornweg 89, 76275 Ettlingen

ÖPNV: Bus 105 von der Haltestelle Erbprinz/Schloss bis zur Haltestelle Buchenweg in Ettlingen West

#### **Beratungsangebote**

##### **Psychologische Beratungsstelle für Eltern, Kinder und Jugendliche**

Wege finden, mit Problemen rund um die Familie besser zurechtzukommen. Ein professionelles Angebot zu Gespräch und/oder Therapie mit Eltern, Jugendlichen

und Kindern. Zertifizierte Mediation in besonders schwierigen Situationen. Offene Sprechstunde ist mittwochs von 14 bis 17 Uhr.  
Tel. 07243 515-140, pb@caritas-ettlingen.de

### Lebensberatung

Sie benötigen Unterstützung und Begleitung in einer schwierigen Lebensphase? Dann wenden Sie sich unter der Telefon-Nr. 07243 515-0 an uns.

### Schwangerschaftsberatung

Wenn Sie sich in einer schwierigen Situation, einer Krise oder einem Konflikt befinden, können Sie alleine, mit Ihrem Partner oder Ihrer Familie zur Schwangerschaftsberatung kommen. Anmeldung: Tel. 07243 515-0, schwangereberatung@caritas-ettlingen.de

### Hebammen-Sprechstunde im Beratungszentrum

des Caritas Ettlingen in der Lorenz-Werthmann-Str. 2. Die Schwangerschaftsberatung freut sich, dass es gelungen ist dieses Angebot einzurichten. So können wir dazu beitragen die Situation für Frauen in der Schwangerschaft und im Wochenbett zu verbessern. Um telefonische Voranmeldung bei der Schwangerschaftsberatung wird gebeten. Telefon 07243 5151712

### Frühe Hilfen / Babyambulanz

Das Kind ist da und nun ist guter Rat entscheidend: Der richtige Umgang mit „Schreikindern“, mit Essproblemen, mit Einschlaf- und Durchschlafstörungen und vielem mehr will gelernt sein, wenn gerade die noch junge Familie nicht rasch an ihre Belastungsgrenzen stoßen soll. Für Eltern von Kleinkindern bis 3 J., Tel. 07243 515-1712

### Frühe Hilfen Landkreis Karlsruhe:

#### Online-Gruppenangebote

Die Frühen Hilfen bieten verschiedene kostenfreie virtuelle Gruppen für Familien aus dem Landkreis Karlsruhe mit Kindern von 0 bis 3 Jahren zu unterschiedlichen Themen und Uhrzeiten an. Folgende Themen finden z.B. statt: Kindernotfallkurs, Kinderhomöopathie, Zahnpflege bei Kindern, Rituale, Geschwister ...

#### Familienpflege

Ist die Mutter erkrankt oder die Familie in einer besonderen Situation? Kinderbetreuung und Haushaltsführung ist notwendig? Die Familienhilfe unterstützt die Familie zuhause in Not- und Krisensituationen (mit Kindern unter 12). Infos unter Handy: 0176 18788052. Bitte Mailbox besprechen, wir rufen zurück.

#### Caritassozialberatung

Sie haben Fragen in Bezug auf sozialen Angelegenheiten und suchen Hilfe, Begleitung und Unterstützung bei sozialen Problemen. Sie kennen sich mit der Antragstellung verschiedener Hilfen nicht aus und benötigen Unterstützung? Wir beraten Sie gerne. Tel. 07243 515-0, E-Mail: sozialberatung@caritas-ettlingen.de

#### Dienst für psychisch erkrankte Menschen

Gemeindepsychiatrische Dienste des Caritasverbandes Ettlingen. Ambulante Beratung und Betreuung von psychisch erkrankten Menschen und deren Angehörigen. Sozialpsychiatrischer Dienst, Ambulant betreutes Wohnen, Tagesstätte, Psychiatrische Institutsambulanz, Angehörigengruppe. Goethestr. 15a, Tel. 07243 34583-10; neue E-Mail-Adresse: gpd@caritas-ettlingen.de

## Diakonisches Werk

der evangelischen Kirchenbezirke im Landkreis Karlsruhe, Pforzheimer Str. 31, Ettlingen, Tel. 07243 5495-0

### Kinderwunschberatung

Termine sind nach vorheriger Vereinbarung von Montag bis Freitag möglich. Rufen Sie uns an oder schreiben Sie uns! Diakonisches Werk Ettlingen, Pforzheimer Str. 31, Tel. 07243 5495-0. [ettlingen@diakonie-laka.de](mailto:ettlingen@diakonie-laka.de)

### Elternberatung rund um Schwangerschaft und Geburt

Sie sind schwanger und werden Eltern, haben Fragen zu Kindergeld und Elterngeld oder benötigen finanzielle Unterstützung? Sie brauchen Unterstützung in der Organisation Ihres Alltages mit Kind, haben Fragen zur Vaterschaftsanerkennung und Unterhaltsvorschuss oder machen sich Gedanken, wie die Rollen- und Aufgabenverteilung aussehen können? Zu diesen Fragen berät Sie das Diakonische Werk in Ettlingen fachlich kompetent in der Schwangerschaft und bis zum 3. Lebensjahr des Kindes. Nehmen Sie Kontakt mit uns auf per Tel. 07243 54950, E-Mail: [ettlingen@diakonie-laka.de](mailto:ettlingen@diakonie-laka.de) oder online unter [www.diakonie-laka.de](http://www.diakonie-laka.de) und vereinbaren Sie einen Termin.

### Sozial- und Lebensberatung

Einzel-, Paar- und Familiengespräche in schwierigen Lebenssituationen, bei Paar-konflikten und familiären Belastungen. Sozialberatung bei rechtlichen und finanziellen Fragen, Hilfe im Kontakt mit Behörden und bei Anträgen.

### Schwangeren- und Schwangerschaftskonfliktberatung

Staatl. anerkannte Beratungsstelle nach §219 StGB mit Beratungsbescheinigung. Beratung und Begleitung für schwangere Frauen und Paare bis zum 3. Lebensjahr des Kindes, finanzielle Hilfen, soziale und rechtliche Informationen, unterstützende Hilfsangebote, Beratung bei vorgeburtlichen Untersuchungen.

### Kuren und Erholung

Beratung und Hilfe bei der Antragstellung von Mutter-Kind-Kuren und Mütterkuren

### Rechtliche Betreuung

Wir übernehmen rechtliche Betreuungen als hauptamtliche Vereinsbetreuer des

Diakonievereins und beraten Angehörige und /oder ehrenamtliche Betreuer zu Fragen des Betreuungsrechts. Wir beraten insbesondere zu Vorsorgevollmachten, Betreuungsverfügungen und Patientenverfügungen.

## Der Tageselternverein Ettlingen und südlicher Landkreis Karlsruhe e.V. ist für sieben Gemeinden im südlichen Landkreis Karlsruhe zuständig

Sie möchten Ihr Kind bei einer Tagesmutter oder bei einem Tagesvater betreuen lassen? Sie möchten Ihr Kind in einem Tigerhaus betreuen lassen? Sie haben selbst Interesse als Kindertagespflegeperson zu arbeiten? Wir beraten Sie umfassend zu allen Themen rund um die Kindertagespflege. Unsere Fachberatungen sind zur telefonischen oder persönlichen Beratung in der Geschäftsstelle oder in Ihrer Gemeinde für Sie da. Rufen Sie uns an, wir vereinbaren gerne einen persönlichen Beratungstermin für Sie. Unsere telefonischen Sprechzeiten: Mo-Fr 8.30 Uhr bis 12.00 Uhr, Di + Do 13.00 Uhr bis 16.30 Uhr. Gerne können Sie Ihre Anfrage auch per Mail an uns richten.

TagesElternVerein Ettlingen und südlicher Landkreis Karlsruhe e.V., Epernayer Straße 34, 76275 Ettlingen, [www.tev-ettlingen.de](http://www.tev-ettlingen.de), Tel. 07243 945450, E-Mail: [info@tev-ettlingen.de](mailto:info@tev-ettlingen.de)

## Ökumenischer Hospiz-Dienst Malsch e.V.

### Ambulante Sterbe- und Trauerbegleitung

Der Hospiz-Dienst begleitet Menschen mit schwerer Erkrankung, Sterbende und deren Angehörige und entlastet Angehörige in der sozialen Betreuung. Wir beraten über mögliche Hilfen am Lebensende. Für Trauernde bieten wir Trauergespräche und Trauerspaziergänge und das monatliche Café Lichtblick. Wir begleiten ehrenamtlich und kostenfrei im Pflegeheim, im Krankenhaus oder zu Hause.

Nähere Information unter [www.hospiz-malsch.de](http://www.hospiz-malsch.de) oder Tel. 07246 9159124 (Donnerstag 17 bis 18 Uhr) Der AB kann jederzeit besprochen werden (zeitnaher Rückruf) oder [info@hospiz-malsch.de](mailto:info@hospiz-malsch.de).

### Café Lichtblick für Trauernde

Am Sonntag, den 13.04.2025, ist von 14.30 bis 16.30 Uhr das Café Lichtblick im Theresienhaus, Muggenstürmer Str. 6 in Malsch wieder geöffnet.

Der Ökumenische Hospiz-Dienst Malsch lädt alle herzlich ein, die den Verlust eines geliebten, nahestehenden Menschen betrauern. Bei Kaffee und Kuchen ist Gelegenheit zum Gespräch und Erfahrungsaustausch.

Falls Sie eine Fahrgelegenheit brauchen, melden Sie sich bitte bis spätestens 12.00 Uhr am 13.04. unter der Telefonnummer 07246 30095 (Marliese Späth).

## Rheuma-Liga Baden-Württemberg Arge Ettlingen

Beratung und Einteilung in die Gymnastikgruppen: Renate Beck, Tel. 07224 9943838

### Funktionstraining Trockengymnastik

In Ettlingen: Begegnungszentrum Klösterle, Klostersgasse 1. Dienstags 8.45 bis 9.45 Uhr, Sigrid Hafner, mittwochs 8.30 bis 9.30 Uhr, Sigrid Hafner

Karl-Still-Haus der AWO, Im Ferning 8. Dienstags: 10.30 bis 11.30 Uhr, Sigrid Hafner. Gruppe 1: 16.45 bis 17.45 Uhr, Gruppe 2: 18 bis 19 Uhr, Gruppe 3: 19.15 bis 20.15 Uhr, Andrea Steppacher, mittwochs: 18 bis 19 Uhr, Sigrid Hafner

In Malsch: Familienzentrum Villa Federbach, Adolf-Kolping-Str. 45. Mittwochs Gruppe 1: 16.00 – 17.00 Uhr, Gruppe 2: 17.15 – 18.15 Uhr, Simone Wagner-Lumpp

In Bad Bad Herrenal: ehem. Grundschule, Im Kloster 10. Mittwochs: 17.45 bis 18.45 Uhr, Barbara Schmidt

### Funktionstraining Wassergymnastik

In Ettlingen: Lehrbecken beim Albgau Bad, Luisenstr.14. Dienstags: Gruppe 1: 9.15 bis 9.45 Uhr, Gruppe 2: 9.50 bis 10.20 Uhr, Gruppe 3: 10.25 bis 10.55 Uhr, Gruppe 4: 11.00 bis 11.30 Uhr, Andrea Leikem

## Suchtberatung der agj

Rohrackerweg 22, 76275 Ettlingen, Tel. 07243 215305, [suchtberatung-ettlingen@agj-freiburg.de](mailto:suchtberatung-ettlingen@agj-freiburg.de)

Unsere Öffnungszeiten: Montag: 9.00 – 12.00 und 14.00 – 16.00 Uhr  
Dienstag: 9.00 – 12.00 und 14.00 – 18.00 Uhr  
Mittwoch: 14.00 – 18.00 Uhr  
Donnerstag: 9.00 – 12.00 und 14.00 – 16.00 Uhr  
Freitag: 9.00 – 12.00 und 13.00 – 15.00 Uhr

Vereinbaren Sie einen Termin: 07243 215305

### Online-Sprechzimmer des AGJ Fachverbands

Im Rahmen der zunehmenden Digitalisierung – auch im Bereich der Suchthilfe – stellen wir Ihnen auf diesem Weg unser bundesweites Online-Sprechzimmer vor. Online-Beratung wird immer mehr an Bedeutung gewinnen. Mit unserem neuen Angebot wollen wir die Basis dafür bereiten. Mit dem Sprechzimmer schaffen wir eine vertrauensvolle Begegnung mit den Hilfesuchenden (Betroffene & Angehörige). Dabei können Sie zwischen einem anonymen, audio- oder videounterstützten Erstgespräch wählen. Durch die intuitive Nutzung und einfach gestaltete Oberfläche wird das Erstgespräch wesentlich erleichtert. Sicherheit und Schutz der Daten haben für uns oberste Priorität. Auch hinsichtlich der gesprochenen Inhalte sind wir gesetzlich zur Verschwiegenheit verpflichtet.



Sprechzeiten: Mo bis Do 15 bis 17 Uhr und Fr 10 bis 12 Uhr. In den täglich stattfindenden Sprechstunden erfahren Betroffene oder Angehörige sofortige und unmittelbare Hilfe. Einen direkten Zugangslink und weitere Informationen zu unseren Angeboten finden Sie auf unserer Homepage: <https://www.suchtberatung-ettlingen.de/p>

## Freundeskreis Karlsruhe e.V.

**Selbsthilfegruppen für Suchtkranke und Angehörige**  
(Alkohol-, Medikamenten- und Spielsucht, Essstörungen)

Adlerstraße 31, 76133 Karlsruhe, Tel. 0721 34890, [hallo@freundeskreis-karlsruhe.de](mailto:hallo@freundeskreis-karlsruhe.de), [www.freundeskreis-karlsruhe.de](http://www.freundeskreis-karlsruhe.de)

## El-dro\_ST e.V.

Selbsthilfegruppe für Eltern und Angehörige von drogengefährdeten und -abhängigen sowie alkoholabhängigen Kindern, Informationen siehe [www.eldrost.de](http://www.eldrost.de).

Treffen dienstags 19.30 Uhr im Hinterhaus Werderstraße 57, 76137 Karlsruhe-Südstadt, Tel. 07232 3134521.

## Nachbarschaftshilfe für Malsch und die Ortsteile

**Unsere Schwerpunkte sind:**

- Betreuung von hilfsbedürftigen Personen und Kindern
- individuelle Betreuung von Demenzerkrankten
- Begleitung bei Einkauf, Spaziergang oder Arztbesuch
- Hauswirtschaftliche Versorgung von älteren und kranken Mitbürgern

Wir sind telefonisch erreichbar.

Bitte hinterlassen Sie dazu eine Nachricht auf dem AB 07246 5190. Die Einsatzleitung der Nachbarschaftshilfe ruft Sie schnellstmöglich zurück.

Wir bitten um Beachtung.

**Einsatzleitung:**

**Malsch:** Frau Kirsten Gerstner, Frau Ute Höfert. Büro: Adolf-Bechler-Str. 9, Telefon 07246 5190, Fax 07246 706727, E-Mail: [nbh.malsch@t-online.de](mailto:nbh.malsch@t-online.de).

Montag und Dienstag 9.00 bis 11.00 Uhr, Donnerstag 16.00 bis 18.00 Uhr.

**Ortsteil Sulzbach:** Frau Kirsten Gerstner, Tel. 07246/51 90 (Büro Malsch), Montag/Dienstag 9.00 bis 11.00 Uhr, Donnerstag 16.00 bis 18.00 Uhr

**Ortsteil Völkersbach:** Frau Angelika Kraft, Tel. 07246 5190 (Büro Malsch), Montag/Dienstag 9.00 bis 11.00 Uhr, Donnerstag 16.00 bis 18.00 Uhr,

**Ortsteil Waldprechtsweiler:** Frau Ute Höfert, Tel. 07246/5190 (Büro Malsch), Montag und Dienstag 9.00 bis 11.00 Uhr, Donnerstag 16.00 bis 18.00 Uhr.

## Deutsches Rotes Kreuz Ortsverein Malsch e.V.

- Ehrenamtlicher Einkaufsservice (14-tägig)
- Essen auf Rädern
- Hausnotruf

Haben wir in einem oder mehreren Punkten Ihr Interesse geweckt? Dann rufen Sie uns völlig unverbindlich unter der Nummer 0162 2801478 oder 07246 30009 an, wir beraten Sie gerne telefonisch oder bei einem persönlichen Gespräch. Weitere Informationen erhalten Sie auch unter [www.drk-malsch.de](http://www.drk-malsch.de).

## Kirchliche Sozialstation

**Ambulante Kranken- und Altenpflege**

- Ausführung aller ärztlichen Verordnungen
- Ambulante Kinderkrankenpflege
- Pflegeberatung nach §37.3 SGB XI
- Beratung in der Häuslichkeit
- Gruppen- und Einzelbetreuung
- Hauswirtschaftliche Versorgung
- Abrechnung mit allen Kassen
- Zusammenarbeit mit dem Caritasverband und allen seinen Diensten
- Installation eines Hausnotrufgerätes
- **Erreichbarkeit rund um die Uhr**

Kontakt: Kirchliche Sozialstation Malsch e.V., Muggensturmstr. 6b, 76316 Malsch, Tel. 07246 92240, Fax 07246 922424, [info@sozialstation-malsch.de](mailto:info@sozialstation-malsch.de), [www.sozialstation-malsch.de](http://www.sozialstation-malsch.de)

## Schwester Elfie's Pflegedienst

- Ambulante Alten- und Krankenpflege
- Behandlungspflege (d.h. Medikamentengabe, Kompressionsstrümpfe an- und ausziehen, Injektionen, Wundversorgung etc.)
- Wundexpertin nach ICW (langjährige Erfahrung im Umgang mit Wunden)
- Verhinderungspflege (Urlaubsvertretung, Unterstützungs- und Ersatzpflege)
- Vermittlung von Pflegehilfsmitteln, Hausnotrufe etc.
- Hauswirtschaftliche Versorgung
- 24 Std. Erreichbarkeit

## Schwester Elfies's Tagespflege „Auf der Bühne“

- Tagespflege mit 20 Plätzen / Montag bis Freitag von 9.00 Uhr bis 16.00 Uhr
- Frühstück, Mittagessen, Nachmittagskaffee und Kuchen
- Auf Wunsch Abholung und Heimfahrt
- Mit medizinischer Versorgung
- Fachkraft immer vorhanden

**Schwester Elfie's Betreutes-Service-Wohnen**

- 4 Appartements mit 24 Std. Rundumversorgung

Vertragspartner aller Kassen. GF: E. Hörner und T. Klein, Adolf-Kolping-Str. 43a/b, 76316 Malsch

Tel. 07246 6150, Fax 07246 6163, [info@elfies-pflegedienst.de](mailto:info@elfies-pflegedienst.de), [www.elfies-pflegedienst.de](http://www.elfies-pflegedienst.de)

## O P T I M A – häusliche Pflege

Sichern Sie sich optimale Pflege und Betreuung! Zur persönlichen Beratung stehen wir Ihnen jederzeit zur Verfügung. Kostenlose Pflegeberatung und Überleitung aus dem Krankenhaus. Abrechnung mit allen Kassen. **Rufen Sie an: 07246 945994**

Eveline Kumberg, Hauptstr. 53, 76316 Malsch

## Psychologische Beratungsstelle des Landkreises Karlsruhe

Telefon 0721 936-67050, E-Mail: [pb.karlsruhe@landratsamt-karlsruhe.de](mailto:pb.karlsruhe@landratsamt-karlsruhe.de)

## Angehörige psychisch Kranker helfen einander

**Wenn Sie mit Ihren Problemen allein sind, bieten wir Ihnen unsere Hilfe an. Donnerstags, 17.00 bis 19.00 Uhr, unter der Tel.-Nr. 07202 942632.**

Wir sind eine Initiative der Angehörigengruppe psychisch Kranker e.V. Karlsruhe, Ettlingen und Rastatt. Mitglieder im Landesverband Baden-Württemberg und Bundesverband der Angehörigen psychisch Kranker e.V. Bonn.

## Beratungsstelle für Eltern körper- und mehrfachbehinderter Kinder

Telefon 0721 9814125

## Beratungsstelle der Lebenshilfe für Menschen mit geistiger Behinderung Karlsruhe, Ettlingen und Umgebung e.V.

Der Verein ist Anlaufstelle für Familien mit Kindern und Jugendlichen mit einer geistigen oder mehrfachen Behinderung. Er informiert, berät, unterstützt und begleitet Einzelne, Paare und Familien in schwierigen Lebenssituationen. Ziel ist es dabei, die Eltern in ihren Kompetenzen und ihrem Selbsthilfepotenzial zu stärken.

Familienberatung/Offene Hilfen der Lebenshilfe Karlsruhe, Ettlingen und Umgebung e. V. Steinhäuserstr. 18c, 76135 Karlsruhe, Telefon 0721 831612-28, Telefax 0721 83161299, [beratung@lebenshilfe-karlsruhe.de](mailto:beratung@lebenshilfe-karlsruhe.de)

## Außerklinische Ethikberatung Karlsruhe

Was ist die beste Behandlung für einen kranken Menschen? Manchmal ist diese Entscheidung schwierig. Insbesondere dann, wenn alle Handlungsoptionen zwar Vorteile, aber auch erhebliche Nachteile haben. Ethikberatung im Gesundheitswesen kann in einem solchen ethischen Dilemma bei der Entscheidungsfindung unterstützen.

Telefon 0151 54685756, weitere Informationen unter [www.aeb-karlsruhe.de](http://www.aeb-karlsruhe.de)

## Blickpunkt Auge, Rat und Hilfe bei Sehverlust, ein Angebot des Badischen Blinden- und Sehbehindertenvereins (BBSV)

Dieses Angebot richtet sich an alle Personen, die von einem Sehverlust bedroht sind, an deren Angehörige und Freunde, sowie an Augenpatienten.

Wie kann ich weiterhin meinen Alltag bewältigen? Wie bleibe ich mobil? Wie sind die beruflichen Möglichkeiten? Diese und viele weitere Fragen können Sie unserer qualifizierten Beratern stellen. Gerne hilft Sie Ihnen weiter. Es ist uns sehr wichtig, rechtzeitig zu informieren. Die Beratungen sind kostenlos. Rufen Sie uns an oder machen Sie einen persönlichen Termin aus: Inge Stumpp, Blickpunkt-Auge Beratung, Tel. 07248 5724, E-Mail: [i.stumpp@blickpunkt-auge.de](mailto:i.stumpp@blickpunkt-auge.de)

Geschäftsstelle: Bad. Blinden- und Sehbehindertenverein V.m.K., [www.bbsvwmk.de](http://www.bbsvwmk.de)

## Beratung und Schutz für Frauen und deren Kinder bei häuslicher Gewalt

Telefon 07251 915022

- Anlauf- und Beratungsstelle Libelle, Wörthstraße 7, 76646 Bruchsal
- Geschütztes Wohnen im Landkreis Karlsruhe

## Wildwasser – Beratungsstelle für Mädchen und Frauen

Telefon 0721 859173

### Geschirrverleih, Aus- und Rückgabe

Anmeldungen für Geschirrverleih sollten spätestens 14 Tage vor der Veranstaltung per E-Mail [geschirrverleih@malsch.de](mailto:geschirrverleih@malsch.de) (Birgit Loske, Tel. 07246 707-121) oder FAX 07246 707-420 im Rathaus eingehen.

Die Geschirrrausgabe sowie die Rückgabe erfolgt donnerstags von 10.00 bis 12.00 Uhr im Rathaus Malsch. Im Falle dass der Donnerstag auf einen Feiertag fällt, ist die Abholung am Mittwoch.

Sie erhalten das Geschirr bei der Einfahrt Schulstraße am äußeren Treppengang. Wir bitten die genannten Zeiten einzuhalten.



Katholische Seelsorgeeinheit Malsch



DIE BÜCHEREI

Die Katholische öffentliche Bücherei

im Theresienhaus, Muggenstürmer Str. 6

ist jeden Donnerstag von 17.00 bis 19.00 Uhr geöffnet.

Kontaktmöglichkeit: [buecherei@kath-malsch.de](mailto:buecherei@kath-malsch.de)

Muggenstürmer Straße 6

## Veranstaltungen

### April 2025

- 14.03.-  
24.04. Rathaus Malsch, Ausstellung „Retrospektive“ von Johannes Ohm  
Kunstkreis Malsch
- 11.+ 19.00 Uhr, Bürgerhaus Malsch, Theaterveranstaltung  
12.04. Theatergruppe Drunter und Drüber
- 13.04. 14.30-16.30 Uhr, Theresienhaus, Café Lichtblick, Ökumenischer Hospiz-  
Dienst Malsch e.V.
- 13.04. 12.30 Uhr, Theresienhaus, Solidaritätessen/Fastenessen  
Kath. Frauengemeinschaft
- 13.04. Klosterhof, Frühjahrskonzert, Musikverein Völkersbach
- 19.04. 18.00 Uhr, Festplatz Völkersbach, Osterfeuer, FFW Abt. Völkersbach
- 19.04. 21.00 Uhr, Kirche St. Bernhard, Osternacht, Kath. Seelsorgeeinheit Malsch
- 20.04. 09.00 Uhr, Kirche St. Georg Völkersbach, Festgottesdienst Ostersonntag  
Kath. Seelsorgeeinheit Malsch
- 20.04. 10.45 Uhr, Kirche St. Cyriak, Festgottesdienst Ostersonntag  
Kath. Seelsorgeeinheit Malsch
- 21.04. 09.00 Uhr, Kirche St. Ignatius Sulzbach, Festgottesdienst Ostermontag  
Kath. Seelsorgeeinheit Malsch
- 21.04. 10.45 Uhr, Kirche St. Michael Waldprechtsweiler Festgottesdienst  
Ostermontag, Kath. Seelsorgeeinheit Malsch
- 21.04. 15.30 Uhr, Bürgerhaus, Oster-Ausklang, Musikverein Malsch

## Ende der amtlichen und nichtamtlichen Mitteilungen



### Gebühren für Kinderbetreuung

- Maßvolle Anpassung ist leider unumgänglich -

In der Gemeinderatssitzung am 25. März 2025 wurde die „Neukalkulation der Gebühren für die Betreuung von Kindern in Kindertageseinrichtungen“ thematisiert. Als CDU-Fraktion nahmen wir hierzu wie folgt Stellung:

Die Gestaltung der Kindergartengebühren ist immer wieder ein wichtiges Thema. Wie in Gesprächen mit Eltern allerdings immer wieder zu hören ist, ist die Verlässlichkeit der Betreuung noch drängender.

Beide Ziele – jedes für sich genommen – sind in der Tat sehr komplexe Themen. Ich möchte zunächst auf die **Verlässlichkeit von Betreuungszeiten** eingehen: Wir wissen alle, dass der Mangel an Fachkräften im Erziehungsbereich seit Jahren dramatisch ist. Sobald Erzieherinnen krank werden, wackeln die Besetzungspläne. Die Vereinbarkeit von Familie und Beruf ist ein persönliches und gleichermaßen ein gesellschaftspolitisches Anliegen, und das erfordert selbstverständlich eine Verlässlichkeit von angebotenen Kinderbetreuungszeiten!

Als CDU-Fraktion hatten wir daher vor ca. 2 Jahren einen Runden Tisch gefordert, der zum Ziel hat, die Verlässlichkeit der Betreuung deutlich zu steigern und Gruppenschließungen möglichst zu verhindern. Ein Runder Tisch mit Vertretungen der Eltern, den Kindergärten, der Rathausverwaltung und den Fraktionen hat daraufhin stattgefunden.

Seither wurden Stellenbesetzungen vorgenommen, wiederholt Stellen für Springerkräfte ausgeschrieben, es wurden die Öffnungszeiten verändert, um die Personalkapazitäten effizienter einzusetzen, und es wurde ein Notfallkonzept eingeführt, um Personallengpässen entgegenzutreten.

Haben diese Maßnahmen wirklich geholfen? – fragen wir uns. Wir stellen fest, dass in den meisten Kindergärten Personallengpässe recht gut organisiert und kompensiert werden können, ohne dass Gruppenschließungen erfolgen müssen. Allerdings sind in einer Einrichtung immer wieder Klagen zu hören und die Eltern sind zu Recht empört, wenn wieder eine Gruppe geschlossen wird.

Wir fordern daher die Gemeindeverwaltung auf, dass wir eine Auswertung über die zurückliegenden 2 Jahre erhalten, aus der hervorgeht, wie viele Tage eine Gruppe in einer Einrichtung geschlossen wurde. Da wir vor 2 Jahren eine Gebührenerstattung ab dem 13. Tag beschlossen haben, können diese Zahlen mit wenig Aufwand bereitgestellt werden.

Ich komme nun zu den **Kindergartengebühren**. Hier besteht zweifelsohne eine Schieflage dahingehend, dass in Baden-Württemberg Kindergartengebühren erhoben werden müssen, während in unserem Nachbarland Rheinland-Pfalz die Kinderbetreuung ab 2 Jahren kostenfrei ist. BaWü zahlt etliche Milliarden in den Topf des Länderfinanzausgleiches ein und Rheinland-Pfalz erhält Gelder aus diesem Topf. Bezüglich dieser Schieflage sind wir immer wieder im Kontakt mit unseren Bundestags- und Landtagsabgeordneten und hoffen, dass diese Schieflage beseitigt wird. Nichts, desto Trotz müssen wir heute über Gebührenanpassungen für die Kinderbetreuung entscheiden.

Der Städtetag und der Gemeindetag von BaWü sowie die kirchlichen Fachverbände empfehlen einen Kostendeckungsgrad von 20% durch Elternbeiträge. Das wäre natürlich ein großer Sprung, da wir derzeit bei lediglich 11 bis 12% Kostendeckung liegen.

In sage und schreibe 6 Sitzungen haben wir seit Oktober letzten Jahres eine vertretbare Höhe der Betreuungsgebühren diskutiert, hinterfragt und abgewogen. Wir waren uns dann einig, dass wir die 20% Kostendeckung demnächst nicht anstreben wollen und bei der teilweise unbefriedigenden Verlässlichkeit niemals vertreten könnten.

Gleichwohl veranlassen uns Sachzwänge wie hohe Tarifierhöhungen, gestiegene Energiepreise und natürlich auch die Inflation, dass wir handeln müssen. Wenn wir die Gebühren gar nicht anpassen würden, würde die Allgemeinheit über Steuern bzw. letztendlich über Kredite für eine immer größere Lücke aufkommen müssen. Wie uns unser Bürgermeister vorgerechnet hat, beträgt der „Zuschuss“ der Gemeinde – also der Allgemeinheit – für die Kinderbetreuung, demnächst rd. 6,2 Millionen Euro, im Jahr 2018 betrug der Zuschuss noch 4 Millionen.

**Ein Gegensteuern betrachten wir als elementar notwendig.** Mit den jetzt zur Entscheidung stehenden Werten von 14 und 15% Kostendeckung, kann zumindest verhindert werden, dass die Finanzierungslücke zwischen Aufwendungen und Erträgen völlig aus dem Ruder läuft.

Der Gebührenanpassung mit einer Elternbeteiligungsquote von 14% zum 01.05.2025 und 15% zum 01.01.2026 stimmen wir daher – schweren Herzens und nach langer Diskussion – zu. Vielen Dank.

Für die CDU-Fraktion

Elke Schick-Gramespacher, Fraktionsvorsitzende

Wir bitten Verfasser von Leserbriefen ihre Telefonnummer anzugeben und sich kurz zu halten. Die Redaktion behält sich Kürzungen vor.

Leserbriefe spiegeln die Meinung der Einsender wider, die nicht mit der Ansicht der Redaktion übereinstimmen müssen.

DRUCK UND VERLAG

### Leserbrief

Mit völligem Unverständnis nahm ich zur Kenntnis, dass die Gemeinderats-Mehrheit von CDU und Freien Wählern die Subventionen für Balkon-Kraftwerke gestrichen hat. Damit entfällt der Anreiz für Menschen mit wenig Geld und ohne andere Möglichkeiten, auch etwas zum Klimaschutz beizutragen. Gleichzeitig finden Veranstaltungen für Katastrophenschutz, Starkregenrisiko u.ä. Themen statt, was sicher seine Berechtigung hat. Ich frage mich aber, ob es nicht sinnvoller wäre, solchen Ereignissen vorzubeugen, zumal die dabei entstehenden Kosten das x-fache der Subventionen für Balkonmodule erreichen.

Ich hoffe für uns alle, dass es nie so weit kommt – aber dafür müssen alle etwas tun!

Agnes Grässer