

GEMEINDE ANZEIGER

Nr. 24 • 113. Jahrgang • 12.6.2025

mit Amtsblatt der Gemeinde Malsch

Einzelpreis 1,10 € • Bezugspreis monatlich 4,35 €

Druck und Verlag:

Druckerei Stark GmbH • Benzstraße 24 • 76316 Malsch

Telefon 07246 922828

Telefax 07246 922879

Internet: www.druckerei-stark.de

E-Mail: anzeiger@druckerei-stark.de



Mühlenfest des CulturClubMalsch

Wieder zu einer Tradition entwickelt hat sich das Malscher Mühlenfest. Anlässlich des deutschlandweit ausgerichteten Mühlentags an Pfingstmontag richtete der CulturClubMalsch (CCM) zum vierten Mal ein Fest auf dem Mühlenplatz aus. Bis vor mehreren Jahren hatte an dem Tag, an dem Mühlen in ganz Deutschland zu einem Besuch einladen, der Musikverein Malsch auf den Platz geladen.

Im Einsatz waren vom CulturClub knapp zehn Helfer. Diese verköstigten die zahlreichen Besucher mit Linseneintopf, wahlweise mit Würstchen, sowie Kaffee und Kuchen und kalten Getränken.

Beginn war um elf Uhr und bereits vor zwei Uhr waren die beiden großen Einmachtopfe mit Linseneintopf weg. In der Wassermühle gab es eine große Kuchentheke sowie Getränke.

Der Vorsitzende des CulturClub, Dennis Kleinbub, zeigte sich mit der Anzahl der Besucher zufrieden. Auch das Wetter machte bei Sonnenschein und nicht zu heißen Temperaturen mit.

Für musikalische Unterhaltung sorgten zum ersten Mal die Dorfmusikanten vom Musikverein Völkersbach. Diese sind den Mitgliedern des CCM von den Pfadwanderungen zum Herbstfest des Heimatverein Völkersbach bekannt. Nach mehreren Zugaben spielten die Musiker eineinhalb Stunden lang. Danach waren erstmals die Jagdhornbläser Sankt Hubertus Malsch mit beim Mühlenfest dabei und unterhielten die Gäste musikalisch.

Bereits seit dem ersten Mühlenfest des CulturClub gehört der Auftritt des Malscher Deutsch-Italieners Marco Augusto zum Musikprogramm. Danach trat erstmals Volker Schäfer mit einem virtuoseren akustischen Gitarrenspiel auf. Er ist Kleinbub seit langem bekannt und hat mit ihm einst das Ettlinger Wattaldenfest organisiert.

Auf dem Mühlenplatz gab es am Pfingstmontag zudem Infostände des Vereins K15-Alte Schmiede und erstmals des Vereins für Natur- und Umweltschutz.

Mit Zelten unterstützt wurde der CulturClub vom Türkischen Kulturverein sowie Obst- und Gartenbauverein.

Außerdem gaben die Heimatfreunde mit Michael Kopp und Martin Reichert den Gästen an einem Stand die Gelegenheit, deutschlandweit über ihre Vorfahren zu recherchieren. Zudem waren zur Info einige Veröffentlichungen des Vereins und Bücher des Heimatforschers Wilhelm Wildemann sowie das Buch zum Ortsjubiläum 2015 ausgelegt.

Viele Gäste aus Malsch und der weiteren Umgebung nutzten auch die Gelegenheit zu einer Führung durch die alte Stadtmühle. Dabei erläuterte der vormalige Vorsitzende der Heimatfreunde, Donald Werthwein, die Geschichte der Mühle, in der sich nun unter ande-



rem kleinere Vereine treffen. Ganz oben im Dachgeschoss lagern die Heimatfreunde in einem kleinen Raum auch einige ihrer Dokumente und Bücher.

Neben der Funktionsweise und Historie der alten Schmiede, die von zwei auf drei Stockwerke aufgestockt worden war, gab Werthwein auch Einblick in die Entwicklung des Mühlenplatzes. Anhand von historischen Fotos zeigte er den Teilnehmern der Führung, wie einst der Platz, an dem auch das alte Rathaus stand, und die heutige Einkaufsstraße mit den ehemaligen Gebäuden in der Hauptstraße aussah.

sf

NOTRUFTAFEL

Ärzte/Apotheken

Ärztlicher Bereitschaftsdienst (ÄBD)

- nur in dringenden Fällen -

Ärztlicher Bereitschaftsdienst

Mo bis Fr von 19 Uhr bis zum Folgetag 8 Uhr, an Sa und So sowie an den gesetzlichen Feiertagen ganztags bis um 8 Uhr des folgenden Tages. Zu erfragen über die Rettungsleitstelle unter 116117.

Neue Möglichkeit für hör- und sprachbehinderte Menschen: Nothilfe-SMS als Ergänzung zum Notfall-FAX

Für Baden-Württ. bei Notfällen: die Polizei per SMS an die 01522 1807110 sowie die Feuerwehr und der Rettungsdienst in Abhängigkeit des persönl. Netzbetreibers per SMS an die 99 0711 50667112 (Telekom + Vodafone), 329 0711 50667112 (Telefonica/O2) bzw. E-Plus 1551 0711 50 667112.

Die **Bereitschaftspraxis** in Ettlingen, Am Stadtbahnhof 8, ist geöffnet Mo - Fr 19 - 21 Uhr, Sa, So + Feiertage 10 - 14 Uhr + 15.30 - 18 Uhr. Anfragen für Sprechstunden und Hausbesuche unter Tel. 116117 (ohne Vorwahl).

Rettungsdienst und Krankentransporte:

Die Rettungsleitstelle ist jederzeit erreichbar unter der europaweit einheitlichen Notrufnummer 112.

Augenärzte Bereitschaftsdienst (Baden-Baden, Rastatt, Karlsruhe)

Patienten, die außerhalb der Sprechstundenzeiten eine augenärztliche Behandlung benötigen, können zu den nachfolgenden Dienstzeiten unter der zentralen Rufnummer 01805 19292122 den Dienst habenden Arzt erreichen: Mo, Di, Do, Fr 19 - 8 Uhr, Mi 13 - 8 Uhr, Sa/So/Feiertag: 8 - 8 Uhr

Kinderärztlicher Bereitschaftsdienst:

Ambulante Notfallbehandlung von Kindern in der Knielinger Allee 101, im Geb. der Kinderklinik mit extra Eingang!, Karlsruhe, Mi 13 bis 22 Uhr, Fr 19 bis 22 Uhr sowie Sa/ So/Feiertag 8 bis 22 Uhr, am Vorabend eines Feiertags 19 bis 22 Uhr (ohne Anmeldung).

Zahnärztlicher Bereitschaftsdienst

Einheitliche Bereitschaftsdienstnummer für Baden-Württemberg:

Patient/innen erhalten unter 0761 12012000 die Information, welche Zahnarztpraxen in ihrer unmittelbaren Umgebung zum Zeitpunkt ihres Anrufes Bereitschaftsdienst haben.

Wochenenddienst der Apotheken

- nur in dringenden Fällen -

Samstag, 14.06.2025:

Amalien-Apotheke Ettlingen, Richard-Wagner-Straße 6, Telefon 07243 91991

Sonntag, 15.06.2025:

Sibylla-Apotheke Ettlingen, Badener-Tor-Straße 16, Telefon 07243 12660

Auskunft zur Bereitschaftsdienst-apotheke - auch an Wochentagen - gebührenfreie Rufnummer 0800 0022833

Tierärztlicher Bereitschaftsdienst

Falls der Haustierarzt nicht erreichbar ist

Sa./So. 14./15.06.2025:

Kleintiere: Kleintierpraxis Benz & Barbeito, Gaggenau, Bahnhofstr. 3, Tel. 07225 1838078

Großtiere: Pferdeklänik an der Rennbahn Iffezheim, An der Rennbahn 16, Tel. 07229 30350

Tierärztl. Kliniken sind ständig dienstbereit.

Um tel. Voranmeldung wird gebeten.

Rufbereitschaft des Veterinärarnntes

Außerhalb der üblichen Dienstzeiten sowie an Wochenenden und Feiertagen ist beim Veterinärarnnt des Landratsarnntes Karlsruhe eine Rufbereitschaft **0163 8365640** eingerichtet.

Defibrillatoren

Defibrillatoren sind an folgenden Stellen öffentlich zugänglich:

in **Malsch** im Vorraum der Sparkasse in der Adlerstr. 50; in **Sulzbach** im Anwesen Ettlinger Str. 12; im Rathaus **Waldprechtsweier** (Zugang von der Talstraße her); in **Völkersbach** am Feuerwehrgerätehaus (Brunnenstr. 20); im **Freibad** Malsch, Hinterbach 7, (in den Wintermonaten im Rathaus Malsch); am **Bürgerhaus** Malsch, Am Hänfig 9. Gekennzeichnet sind die Standorte jeweils an der Eingangstür durch einen grünen Aufkleber (grüner Blitz in weißem Herz und weißes Kreuz). Die Bereitschaft wird über die normale **Notrufnummer 112** alarmiert.

Rettungsdienste

Notrufe

Feuerwehr-Notruf Telefon 112
Polizei-Notruf (Unfälle usw.) Telefon 110

Unfallrettung

Der Rettungswagen ist Tag und Nacht über die Rettungsstelle Telefon **112** zu erreichen.

Personenbeförderung/ Krankentransporte

Bechler Lars Tel. 07246 5333
mit Rollstuhlfahrdienst
Rollstuhl-Shuttle KA Tel. 07246 9447477
Krankentransporte Tel. 19222
BaSe Taxi-Ka GmbH Tel. 07246 9433033

Polizei

Polizeiposten Malsch Tel. 07246 1324
Polizeirevier Ettlingen
Tel. 07243 3200-312 oder -313
Fax 07243 3200-350

Notfall-Telefone - nach Dienstschluss -

Bauhof - für Notfälle

Telefon 0152 57934236

Abwasseranlagen

Abwasserentsorgung/Kläranwerk Malsch

Büro (Mo-Do 8-16 Uhr, Fr 8-13 Uhr)
Telefon 07246 707-4530

nach Dienstschluss/Störungsmeldestelle
Telefon 07246 942263

Wasserversorgung

Wasserversorgung Malsch

Büro (Mo-Do 8-16 Uhr, Fr 8-13 Uhr)
Telefon 07246 707-4530

Störungsmeldestelle Telefon 07246 941735
nach Dienstschluss/bei Rohrbrüchen

Fleischkontrolle

Frau Dr. Sucker-Swoboda, Malsch, Telefon 07246 6848, führt die Schlachtier- und Fleischuntersuchung bei Haus- und gewerblichen Schlachtungen durch.

Urlaubs- und krankheitsbedingte Vertretung:
Herr Kohnert, Fleischkontrolleur
beim Landratsarnnt Karlsruhe,
Tel. 0163 8365674

Gasversorgung Malsch-Durmersheim GmbH

Störungsmeldestelle - Gas -
Stadtwerke Ettlingen
Telefon 07243 101-888, 07243 338-888
Zentrale in Ettlingen Tel. 07243 101-02

EnBW Regionalzentrum Nordbaden

Zentrale in Ettlingen 07243 180-0
Störungsmeldestelle - Strom
und Straßenbeleuchtung 0800 3629477

Notfalltelefone für Kinder, Jugendliche und Frauen

Deutscher Kinderschutzbund Karlsruhe
Telefon 0721 842208

Kinder- und Jugendtelefon (kostenfrei)
Telefon 0800 1110333

Frauenhaus Beratung
Telefon 0721 849047

Frauenhaus Karlsruhe
Telefon 0721 567824

Frauenhaus SkF Karlsruhe
Telefon 0721 824466

Notruf für vergewaltigte und misshandelte Frauen: Telefon 0721 859173

Beratung und Schutz für Frauen und deren Kinder bei häuslicher Gewalt
Telefon 0721 915022

Telefonseelsorge Karlsruhe

in ökumenischer Trägerschaft
Telefonseelsorge 0800 1110111
rund um die Uhr kostenfrei 0800 1110222

Marienhaus Malsch »Wohnen und Pflege im Alter«

Amtfeldstraße 19, 76316 Malsch
Telefon 07246 708-0
Internet: www.marienhaus-malsch.de
E-Mail: marienhaus.malsch@diakonie-ggmbh.de

Hilfsdienste und Beratungsstellen siehe im Anschluss an den amtlichen Teil

Malsch aktuell

Aus dem Gemeinderat

Schülermitverwaltung in der Einwohnerfragestunde

In der Einwohnerfragestunde der Gemeinderatssitzung meldete sich die Schülermitverwaltung der Hans-Thoma-Gemeinschaftsschule zu Wort. „Genau das ist Demokratie“, sagte Bürgermeister Markus Bechler (Freie Wähler) zu der Rede von Mitgliedern der Schülermitverwaltung (SMV).

In der Einwohnerfragestunde beschwerten sie sich über die Erhöhung der Essenspreise an der gebundenen Ganztagschule. Wie berichtet, hatte der GR nach mehreren Vorberatungen auf Empfehlung des Verwaltungsausschusses mit großer Mehrheit die Anpassung der Essenspreise auf 6,63 Euro je Mahlzeit beschlossen. Enthalten ist darin ein Abzug von 20 Prozent der Kosten für Ausfalltage. Von der Gemeinde werden für die Verpflegung an den Malscher Schulen jährlich 456.000 Euro investiert. Dies entspricht je Essen einem Preis von 8,29 Euro. Über die Hälfte beträgt mit 4,03 Euro der Kostenanteil für das Personal. Dieses verteilt an der Hans-Thoma-Schule das von einem Caterer gelieferte Essen. Auch die GR-Fraktionen taten sich in den Sitzungen mit der Erhöhung der Essenspreise schwer. Sie verwiesen jedoch darauf, dass die Gemeindeverwaltung Kosten umlegen müsse. Angeregt wurde dabei auch, dass diese sich über das Thema erneut Gedanken macht.



„Die Kosten sind für viele Familien mittlerweile kaum noch tragbar“, erklärten die SMVler, die mit ihrer Vertrauenslehrerin Claudia Polt-Schottmüller an der jüngsten GR-Sitzung teilnahmen. Einige Schüler hätten sich deshalb bereits vom Essen abgemeldet. „Das ist traurig, denn die gemeinsame Mahlzeit ist für uns nicht nur wichtig für die Gesundheit, sondern auch ein Teil des sozialen Miteinanders in unserer Schule“, führten sie aus. Beklagt wurde von den SMVlern auch, dass Kinder, die nicht am Essen teilnehmen, das Schulgebäude während dieser Zeit verlassen und sich somit auch in der kalten Jahreszeit draußen in einem ungeschützten Bereich aufhalten müssten. Mit dem Wunsch, dass sich der GR erneut mit dem Thema befasst, bedankten sie sich für die Möglichkeit, bei dem Gremium vorzusprechen.

„Wow“, antwortete Bechler auf die Ausführung. Gleichzeitig wies er darauf, dass Kosten von der Gemeinde umgelegt werden müssten. Nicht möglich sei es, dass Lehrer oder Schüler bei der Essensausgabe helfen, um zu sparen. Wie auch Fachgebietsleiter Tobias Kull nach einem bereits zuvor geplanten Gespräch mit dem Rektor der Hans-Thoma-Schule am Tag danach ausführte, müssten Kinder, die nicht mitessen, rein rechtlich das Gebäude verlassen. Grund ist, dass während der Essenszeit keine Schul- und somit auch keine Aufsichtspflicht besteht. Auf Nachfrage erklärte Kull auch, dass es an der Hans-Thoma-Schule eine Umfrage zum Essen geben wird. Für das Kindeswohl sowie aus pädagogischer Sicht sei es sinnvoll und gehöre zum Konzept der Thoma-Schule, dass Kinder am gemeinsamen Essen teilnehmen. Zu den Bedenken erklärte er, dass sich die Gemeinde Gedanken zum Preisleistungsverhältnis des Schulessens machen wird. In den Juni- und Juli-Sitzungen werde sich der GR zudem mit der freiwilligen Ganztagsbetreuung und somit auch Verpflegung ab dem Schuljahr 2026/27 befassen. sf



Große Unterstützung für Brandschadenopfer

„Die Hilfsbereitschaft ist überwältigend“ sagen die drei von einem Brand in der Malscher Straße Grüne Gärten betroffenen Geschwister. Seit dem Ende März wahrscheinlich durch einen Balkonbrand ausgelöstes Unglück, bei dem das Elternhaus unbewohnbar wurde, haben sie viel Hilfe erhalten. Dafür sind sie sehr dankbar.

Der 29-jährige Sohn hatte mit der Mutter in dem dreistöckigen Haus gewohnt. „Ich war gerade mal 30 Minuten nicht zu Hause“, erzählt er. Als er den Anruf der auf einen Rollator angewiesenen Mutter erhielt, sei er nach Hause geeilt. Dort standen schon viele Nachbarn. Einige hätten ihm geholfen, seine Mutter, die alleine keine Treppen mehr laufen kann, aus dem Obergeschoss des Hauses zu bringen.

„Das war Zivilcourage“, meinen die drei. Dabei führen sie aus, dass es ansonsten oft heiße, dass in der Gesellschaft jeder nur noch an sich selbst denke. Positiv überrascht sind sie auch über die vielen Hilfen, teils auch von Vereinen, die sie nach dem Brand erfahren hätten. Über einen Aufruf in den sozialen Medien hätten sie Sachspenden erhalten und kurzfristig auch eine Ersatzwohnung gefunden. Auch die Altri-Hexen aus Plittersdorf, bei der der Sohn und eine Schwester aktiv sind, haben sie mit einer mit den Waldenfelder Nachtschreck und der bewegBar aus Muggensturm gestarteten Benefizveranstaltung auf dem Bühngelände im April unterstützt. Zudem hatte die Gemeinde Malsch ein Spendenkonto eingerichtet.

Wie berichtet, gab es am vergangenen Sonntag auch eine Benefizaktion vom Malscher DLRG, DRK und Jugendfeuerwehr, bei dem neben Bewirtung ein Kinderprogramm angeboten wurde. „Die DLRG ist wie unsere Familie“, erklären die drei über das von der Lebensrettungsgesellschaft angestoßene Benefiz. Nachdem ihr 2024 verstorbener Vater dort bereits lange Mitglied war und Wachdienst im Freibad übernommen hatte, sind die Geschwister seit dem Alter von jeweils drei Jahren in der DLRG aktiv.

Mit einem Brand ihres Elternhauses hätten sie nie gerechnet. Als der Sohn an dem brennenden Haus eintraf, hat er noch eine kurze Nachricht in der sozialen Medien-Gruppe der Geschwister mit den Worten „es brennt“ geschrieben. Darauf hatten seine Schwestern zuerst gedacht, dies sei ein Witz.

„Tolle Arbeit“ hätte bei dem Einsatz die Feuerwehr geleistet, die mit rund 50 Kameraden aus der Freiwilligen Gesamtwehr Malsch dabei war. Schade finden sie, dass aufgrund von Falschparkern die aus Ettlingen angeforderte Drehleiter teils nur schwer durchkam. „Fünf Minuten später und das Haus wäre abgebrannt“, habe die Feuerwehr gesagt, die den Dachstuhl gerade noch retten konnte. Durch das bei dem Einsatz notwendige Löschwasser wurden alle drei Geschosse unbewohnbar. Obwohl es eine Hausrat- und Gebäudeversicherung gibt, übernehme diese nicht alles. So etwa, da nur die Hälfte des Balkons betroffen sei, auch nur die Hälfte dieses Schadens.

Die bereits begonnene Sanierung am Haus dauert voraussichtlich bis 2026. sf

Amtsblatt

Nr. 24 Donnerstag, 12.06.2025

Herausgeber:

Gemeinde 76316 Malsch • Tel. 07246 707-0 • Fax 707-420
E-Mail: markus.bechler@malsch.de • Internet: www.malsch.de

Verantwortlich für den amtlichen Teil:

Bürgermeister Markus Bechler oder Vertreter im Amt

Verlag:

Druckerei Stark GmbH • Benzstraße 24 • 76316 Malsch



Rathaus

Öffnungszeiten des Rathauses Malsch

Sie erreichen das Rathaus Malsch unter Telefon 07246 707-0, Fax 07246 707-420 und E-Mail: info@malsch.de.

Sprechstunden

Gemeindeverwaltung	Mo.-Mi.	8.00-12.00 Uhr
Telefon 707-0	Do.	7.30-12.30 Uhr
	Do.	15.00-18.00 Uhr
	Fr.	8.00-12.00 Uhr

Alternative:

Termine schnell und einfach über unser Buchungsportal via QR-Code direkt vereinbaren. Einfach Wunschtermin auswählen, Adresse eingeben und bestätigen. QR-Code hier scannen:



Wir bitten um Beachtung!

Am Freitag, den 20. Juni (Brückentag nach Fronleichnam) sind das Rathaus, die Ortsverwaltungen sowie sämtliche Außenstellen der Gemeinde Malsch geschlossen!

Unsere Glückwünsche

Die Gemeinde gratuliert allen genannten und ungenannten Mitbürgerinnen und Mitbürgern zum Geburtstag sowie anstehenden Ehejubiläen und wünscht ihnen Glück, Gesundheit und einen frohen Lebensabend.

MALSCH:

18.06.2025 Frau Hildegard Stößer
zur Vollendung ihres 90. Lebensjahres

Eiserne Hochzeit:

13.06.2025 Eheleute Herta und Franz Schick

Fachbereich Gremien, Sicherheit und Bürgerservice

39. Malscher Ferienprogramm

Spaß und Action warten auf euch!!

A C H T U N G!!!! Bis Freitag, 27. Juni 2025 ist die Anmeldung für die Verlosung aller Veranstaltungen noch möglich! Danach nur noch Buchung der Restplätze!!!

Das 39. Malscher Ferienprogramm steht auf der Homepage der Gemeinde unter [www.malsch.de/Kultur und Freizeit/Kinder](http://www.malsch.de/Kultur_und_Freizeit/Kinder) und Jugendliche/Ferienprogramm online zur Verfügung. Ihr könnt aus einer Vielzahl von tollen und spannenden Veranstaltungen auswählen und euch online anmelden.

Sollte jemand keinen Zugriff auf das Internet haben, könnt ihr euch gerne bei uns melden. Wir finden dann eine Lösung, wie ihr euch Veranstaltungen aussuchen und euch anmelden könnt.

Die Teilnahme zu den einzelnen Veranstaltungen wird durch einen Zufallsgenerator zugeordnet.



Dank gilt den zahlreichen örtlichen Vereinen, Organisationen und Firmen, sowie engagierten Privatpersonen für die Bereitschaft, das Malscher Ferienprogramm auch in diesem Jahr wieder mitzugestalten und zu unterstützen.

Viel Spaß bei der Auswahl und viel Glück bei der Auslosung!

Bei Fragen einfach an das Rathaus Malsch, Sabine Böhnert, Tel. 07246 707-117, E-Mail: ferienprogramm@malsch.de wenden.

Bürgermeister



Einladung zur Bürgersprechstunde

mit Bürgermeister Markus Bechler

Dienstag, den 24.06.2025
16:00 - 17:30 Uhr
Rathaus Malsch

Terminbuchung via QR-Code oder www.malsch.de

07246/707 218




Meldewesen

Abholung von Reisepässen und Personalausweisen

Alle bis zum **30.04.2025** beantragten Reisepässe und bis zum **19.05.2025** beantragten Personalausweise sind eingetroffen und können im Einwohnermeldeamt Malsch, Zimmer 103 oder in der jeweiligen Ortsverwaltung abgeholt werden.

Bitte bei der Abholung die alten Ausweise mitbringen.

Neues Aufnahmesystem PointID®

ermöglicht eine moderne, hochwertige Lichtbildaufnahme in Pass- und Personalausweisbehörden

Ab 10.06.2025 können Bürger und Bürgerinnen, die ein Ausweisdokument beantragen, in unserem Pass- und Meldeamt in Malsch die moderne Technik zur Lichtbildaufnahme innerhalb der Behörde nutzen. Das neue technische System PointID® zur Erfassung von Gesichtsbild, Fingerabdrücken und Unterschrift ermöglicht einen medienbruchfreien Prozess. Digital angefertigte, qualitativ hochwertige Lichtbilder für Ausweisdokumente werden künftig nicht

mehr auf Fotopapier aufgedruckt und anschließend wieder eingescannt. Die Beantragung hoheitlicher Ausweisdokumente verläuft künftig vollständig digital.

Vereinfachte Ausweisbeantragung für Bürger und Bürgerinnen

Die Möglichkeit, das Lichtbild direkt beim Besuch der Behörde erstellen zu lassen, erhöht die Sicherheit der Bürger und Bürgerinnen vor einem Missbrauch ihrer Ausweisdokumente. Zudem vereinfacht sie auch den Antragsprozess: So können Bürger und Bürgerinnen während des Behördentermins sowohl ein Lichtbild erstellen lassen als auch das eigentliche Dokument beantragen. Sollte ein Foto nicht den biometrischen Vorgaben der Fotomustertafel entsprechen, kann direkt vor Ort ein neues Foto aufgenommen und der Antragsprozess fortgesetzt werden. Dieser Service - die Erfassung des Lichtbildes vor Ort in der Behörde - kostet zusätzlich zur Dokumentengebühr bundesweit 6,00 Euro

Die biometrischen Vorgaben für Lichtbilder sind wichtig, um eine sichere und schnelle Identifizierung zu ermöglichen. Bürgern und Bürgerinnen sollen Unannehmlichkeiten insbesondere bei einer Grenzkontrolle erspart werden. Die Erfassung der biometrischen Daten und die zweifelsfreie Identifikation der antragstellenden Person sind daher zentraler Bestandteil der Beantragung eines Ausweisdokumentes bei den Behörden vor Ort.

Gesetzlicher Rahmen: Ab Mai 2025 wird das Antragsverfahren für Personalausweise, Reisepässe und ausländerrechtliche Dokumente bundesweit vereinfacht. Lichtbilder können dann direkt in der Behörde bei der Beantragung eines Dokumentes erstellt werden. Ein zusätzlicher Gang zum Fotodienstleister ist nicht mehr erforderlich. Alternativ können Bürgerinnen und Bürger auch weiterhin biometrische Lichtbilder bei einem Fotodienstleister anfertigen lassen. Die Lichtbilder werden durch die Fotodienstleister künftig digital an die Behörde übertragen. Ausgedruckte Lichtbilder können nicht mehr angenommen werden.

Freibad

Für die Badesaison 2025 ergeben sich folgende Preise für Jahreskarten:

Erwachsene	80,00 €
Jugendliche / Ermäßigte	40,00 €
Familien mit Kindern	115,00 €
Ausstellung einer Ersatzjahreskarte bei Verlust	10,00 €

Jahreskarten für Jugendliche/Ermäßigte:

Schüler, Auszubildende und Studenten bis zur Vollendung des 25. Lebensjahres, Wehr- und Zivildienstleistende, Bundesfreiwilligendienstleistende, Personen die ein freiwilliges soziales Jahr (FSJ'ler) ableisten, Empfänger von laufenden Leistungen zur Sicherung des Lebensunterhalts nach dem Zweiten Buch Sozialgesetzbuch (SGBXII), Schwerbehinderte ab 50%, Begleitpersonen eines Schwerbehinderten mit 100% sowie Rentner zahlen gegen Vorlage eines Ausweises bzw. der entsprechenden Bescheide Eintrittspreise für Jugendliche.

Aktive Mitglieder der Freiwilligen Feuerwehr oder des DRK in Malsch oder eines Ortsteils erhalten einen Rabatt von 30 €.

Jahreskarten für Familien:

Ehepaare, Personen die in einer eheähnlichen Gemeinschaft leben sowie Alleinerziehende, jeweils mit den in ihrem Haushalt lebenden Kindern bis 18 Jahren.

Jugendliche, die über 18 Jahre sind, können, selbst wenn sie sich in der Ausbildung befinden oder noch Schüler, Studenten (etc.) sind, nicht auf einer Familienjahreskarte berücksichtigt werden.

Auch im Jahr 2025 erhalten Landesfamilienpassinhaber, deren Hauptwohnsitz in Malsch oder den Ortsteilen ist, einen Gutschein für eine kostenlose Familienkarte für das Malscher Freibad. Diese Vergünstigung betrifft nur die Familien, Begleitpersonen zählen hier nicht dazu. Bitte beachten Sie hierbei, dass die Landesfamilienpässe erst ab Januar 2025 ausgestellt werden können.

Freien Eintritt haben Kinder bis einschließlich 6 Jahre und Schwerbehinderte mit 100% Minderung der Erwerbsfähigkeit.

Jahreskarten können im Rathaus Malsch, Zimmer 103 (Meldeamt), sowie in den Ortsverwaltungen beantragt werden. Bei der Erstbeantragung sind Passbilder erforderlich. Die Gebühren sind bei der Antragstellung in bar oder per Bankkarte zu entrichten.

Wir freuen uns, Sie als Gast im Malscher Freibad begrüßen zu können.

Friedhofswesen

Bei Todesfällen - Festlegung der Bestattungszeit und Auswahl der Grabplätze

Frau Heck, Telefon 07246 707-108
E-Mail: friedhofsverwaltung@malsch.de

Sprechzeiten der Friedhofsverwaltung:

Montag bis Freitag	von 08.00 - 12.00 Uhr
Donnerstag	von 15.00 - 18.00 Uhr

Baustellen in Malsch und Ortsteilen

Aktuelle Infos zu Baustellen in Malsch und den Ortsteilen finden Sie auch auf unserer Homepage www.malsch.de Rubrik Aktuelles/Baustellen GIS

Diverse Straßen: Baumgarten-, Bergstraße, Am Kolbenacker, Am Schelmenacker, Ettlinger-, Kelter-, Jäger-, Birken-, Walter-Foerster-, Franz-Vetter-Straße, Erlenweg, Am Hänfig, Neuwiesenstr., Heuweg, Nelkenstr. Sézanner Str., 30.04.-31.08.2025, halbseitige Sperrung Fahrbahn, Halteverbotszonen (Glasfaserausbau)

Albtalstraße 28, 14.05.-29.06.2025, halbseitige Sperrung Fahrbahn (Arbeiten a.d. Wasserversorgung)

Schauinslandstraße 1D, 3, 5, 7, 8, 9, 12, 14.05.-29.06.2025, halbseitige Sperrung Fahrbahn (Arbeiten a.d. Wasserversorgung)

L 608 zwischen Neumalsch und Malsch, ab 19.05.2025, Vollsperrung, (Fahrbahndeckenerneuerung - Auskunft über Regierungspräsidium Karlsruhe)

Zeugen gesucht -Vandalismus an Bushaltestelle Hans-Thoma-Schule

Zum wiederholten Male wurde uns Vandalismus an der Bushaltestelle bei der Hans-Thoma-Schule gemeldet. Unbekannte Täter zerstören regelmäßig mutwillig dort die Glasscheiben, was enorm hohe Reparaturkosten verursacht. Die Bushaltestelle ist abends zu einem beliebten Treffpunkt von Jugendlichen geworden. Außer zerstörten Scheiben wird auch Müll und Unrat hinterlassen.

Die Zerstörung einer Bushaltestelle ist gemäß § 303 Strafgesetzbuch (StGB) Sachbeschädigung und stellt eine Straftat dar, die mit einer Freiheitsstrafe bis zu zwei Jahren oder mit einer Geldbuße bestraft werden kann. Bei besonders schweren Fällen wie der Zerstörung von Sicherheitsglas oder wiederholtem Vandalismus können die Strafen sogar höher ausfallen.

Falls Sie etwas beobachtet haben und Angaben hierzu machen können, nehmen wir diese gerne unter der Telefonnummer 07246 707-105 oder per E-Mail an sicherheitundordnung@malsch.de entgegen.

Denn die mutwillige Zerstörung von Bushaltestellen ist nicht nur ein Ärgernis für die betroffenen Kommunen, sondern verursacht auch erhebliche Kosten, die letztlich von den Steuerzahlern getragen werden.



Fundbüro

Gefunden wurden

- Schlüsselbund mit mehreren Schlüsseln an einem braunen Lederband
- Huawei RFID-Karte
- Sportbeutel mit Sporthose, Sportshirt und Sportschuhe
- 2 Fahrradschlüssel für E-Bike

Örtliche Straßenverkehrsbehörde

Wir bitten um Beachtung!

Aufgrund einer Brauchtumsveranstaltung zu Fronleichnam wird **am 19.06.2025 von 7.00 – 14.00 Uhr** am Mühlenplatz ein Halteverbot auf dem gesamten Parkplatz eingerichtet!

Verkehrsrechtliche Anordnungen in den Ortsteilen Sulzbach, Völkersbach, Waldprechtsweiler finden Sie unter den Ortsteilen

Sozial- u. Gesundheitswesen/Integration



Ergänzende Unabhängige Teilhabeberatung (EUTB) der Paritätischen Sozialdienste Karlsruhe nach § 32 SGB IX

Menschen mit Behinderungen oder von Behinderung bedrohte Menschen (körperlich, geistig, psychisch) sowie deren Angehörige oder sonstige Bezugspersonen können sich kostenfrei mit Fragen zu Themen wie z.B. finanzielle Sicherung, Umgang mit Behörden, Freizeit, Mobilität, Pflege, Hilfsmittel, Wohnen, Bildung, Arbeit, Ermittlung des individuellen Hilfebedarfs (BEI-BW) und vielem mehr beraten lassen.

Unsere Sprechzeiten für den Landkreis Karlsruhe:

1. und 3. Montag im Monat von 12.30 Uhr bis 15.00 Uhr vor Ort
2. und 4. Montag im Monat nach Vereinbarung

Sie finden uns in den Räumen des Pflegestützpunktes Ettlingen im **Begegnungszentrum**, Klostersgasse 1, 76275 Ettlingen

Paritätische Sozialdienste Karlsruhe gGmbH,
Telefon 0721 91230-66, Fax 0721 91230-52.

Gefördert durch:



Unsere Beraterinnen:

Frau Axtmann, E-Mail: axtmann.lkr-ka@paritaet-ka.de; Frau Krziwiania-Heilig, E-Mail: krziwiania-heilig.lkr-ka@paritaet-ka.de

aufgrund eines Beschlusses
des Deutschen Bundestages

Senioren



„Smartphone Sprechstunde für Seniorinnen und Senioren“ im Rathaus

am Mittwoch, dem 02.07.2025 von 10 bis 11 Uhr

Im Hinblick auf die voranschreitende Digitalisierung bietet der Seniorenrat Malsch folgende Unterstützungsmöglichkeit an:

„Smartphone Sprechstunde für Seniorinnen und Senioren“

Hierbei handelt es sich um ein kostenloses Angebot in den Räumlichkeiten vom Rathaus, das **jeden 1. Mittwoch im Monat von 10 bis 11 Uhr im Trausaal vom Rathaus Malsch (Raum 102)** stattfindet (barrierefreier Zugang).

Es wird im direkten Gespräch auf die jeweiligen Fragen und Problemstellungen der einzelnen Personen eingegangen und Abläufe am eigenen Smartphone demonstriert. Als „Profis“ dienen die Auszubildenden der Gemeinde Malsch, die die monatlichen Termine bedienen. Die jungen Menschen sind bestens qualifiziert und kennen sich soweit mit dem Smartphone aus, dass sie die Fragen der Seniorinnen und Senioren bestens beantworten können.

Die Smartphone Sprechstunde findet ohne Terminvergabe statt, also kommen Sie gerne mit Ihren Smartphone Problemen vorbei. Der Seniorenrat Malsch und die Auszubildenden vom Rathaus freuen sich auf Sie!

Alters- und Ehejubiläen

Wie bekannt, erfahren unsere Altersjubilare, fortlaufend **ab** dem 80. Lebensjahr sowie bei **Ehejubiläen** von der Gemeinde Glückwünsche. **Bei den runden und halbrunden Geburtstagen (ab 80 Jahren) sowie den Ehejubiläen (ab Goldener Hochzeit) findet zusätzlich ein Besuch des Bürgermeisters bzw. seines Vertreters statt.**

Aufgrund des Bundesmeldegesetzes dürfen bei Altersjubiläen ab dem 80. Lebensjahr die runden und halbrunden Geburtstage (also 80., 85., 90., 95. Geburtstag), ab 100 Jahren jährlich, sowie die Ehejubiläen ohne Angabe des Geburtsnamens, von uns im Gemeinde-Anzeiger und in den Tagesmedien veröffentlicht werden.

Wird die Veröffentlichung von den Jubilaren **NICHT** gewünscht, bitten wir um Rückgabe des ausgefüllten und unterschriebenen Abschnittes, **spätestens 4 Wochen vor dem besagten Ereignis**. Die Rückmeldung kann auch per **Fax (Nr. 07246 707-429)** oder per E-Mail: sabine.boehnert@malsch.de vorgenommen werden. Bei Fragen können Sie sich gerne im Rathaus an Sabine Böhnert, Tel. 07246 707-117 wenden. Sollte keine Rückmeldung erfolgen, gehen wir davon aus, dass eine Veröffentlichung mit Name und Alter bzw. Ehejubiläum, sowie ein Besuch des Bürgermeisters gewünscht werden.

Gemeinde Malsch
Sabine Böhnert
Hauptstr. 71
76316 Malsch

☐ Ich wünsche KEINE Veröffentlichung im Gemeinde-Anzeiger und den sonstigen Tagesmedien.

Besuch des Bürgermeisters erwünscht:

☐ ja ☐ nein

Name _____ Adresse _____

Datum _____ Unterschrift _____

Tel.-Nr.: _____

Ehejubiläum im Jahr 2025. - standesamtl. Trauung _____

Altersjubilär ab 80. Lebensjahr - Geburtsdatum _____

Im Rahmen der kommunalen Gesundheitsförderung wirbt die Gemeinde für:

Machen Sie mit! Bleiben Sie fit! „Bewegte Apotheke Malsch“



Wir starten jeden Donnerstag bei jedem Wetter zum begleiteten einstündigen Spaziergang. Das Angebot richtet sich an ältere Menschen, die sich bisher eher wenig bewegt haben. Zusammen mit Gleichgesinnten fällt es leichter, sich zu motivieren. Die gemeinsame Bewegung an der frischen Luft macht Spaß und hält fit für die Aufgaben des Alltags. Bei Regen steht uns das Foyer vom Bürgerhaus zur Verfügung. Wenn auch Sie fit bleiben möchten und Lust auf einen etwa einstündigen, begleiteten Spaziergang mit aktivierenden Übungen haben, freuen wir uns, Sie am wöchentlich wechselnden Treffpunkt begrüßen zu dürfen.

19.06.25 Feiertag
26.06.25 Schönberger Apotheke
03.07.25 Marien Apotheke
10.07.25 Schönberger Apotheke
17.07.25 Marien Apotheke
24.07.25 Schönberger Apotheke
31.07.25 Marien Apotheke

Treffen entfällt
Beginn: 9.30-10.30 Uhr
Beginn: 9.30-10.30 Uhr
Beginn: 9.30-10.30 Uhr
Beginn: 9.30-10.30 Uhr
Beginn: 9.30-10.30 Uhr
Beginn: 9.30-10.30 Uhr

- Sommerpause im August -

Das Projekt ist eine Initiative der "AG Gesund älter werden" der Kommunalen Gesundheitskonferenz für den Landkreis Karlsruhe, unterstützt aus Mitteln der gesetzlichen Pflegeversicherung. Weitere Kooperationspartner sind: Marien-Apotheke Malsch, Schönberger Apotheke Malsch

Machen Sie mit und bleiben Sie fit!

ORTSTEIL SULZBACH

Öffnungszeiten der Ortsverwaltung

Telefon 07246 707-4600 – Telefax 07246 707-4609

telefonische Terminvergabe 07246 707-4600
E-Mail: sulzbach@malsch.de

Sprechstunden:

Dienstag von 15.00 bis 18.00 Uhr
Donnerstag von 08.00 bis 11.00 Uhr

Sprechstunde des Ortsvorstehers

Dienstag von 17.00 bis 18.00 Uhr

Grünabfallplatz Sulzbach

Öffnungszeiten März bis Oktober:

Dienstag und Freitag, 17.00 bis 18.00 Uhr
Samstag, 10.00 bis 16.00 Uhr

ORTSTEIL VÖLKERSBACH

Öffnungszeiten der Ortsverwaltung

Telefon 07246 707-4800 – Telefax 07246 707-4809

Telefonische Terminvergabe:
Telefon 07246 707-4800, E-Mail: voelkersbach@malsch.de

Sprechstunden:

Montag 08.00 - 11.30 Uhr
Dienstag 16.00 - 18.00 Uhr
Donnerstag 15.00 - 18.00 Uhr
Freitag 08.00 - 11.30 Uhr

Sprechstunde der Ortsvorsteherin

Donnerstag 16.00 - 18.00 Uhr
nur nach vorheriger telefonischer Terminvereinbarung

Grünabfallplatz Völkersbach

01.05. bis 20.07.2025:

Dienstag bis Freitag, 16.00 bis 19.00 Uhr
Samstag, 10.00 bis 17.00 Uhr

MobileSeniorenVöba

Stand 24.02.2025

Völkersbacher Vereine bieten Aktivitäten, nicht nur für Senioren. Alle Telefonnummern unter der Vorwahl 07204.

DRK Völkersbach:

Ausbildung, Donnerstag 20.00 Uhr, Teilnahme auch ohne med. Vorkenntnisse. Weitere Infos unter Tel. 947001

SV Völkersbach, Boulefreunde:

Montag, ab Mai 16.00 Uhr, Boule und Bewegungsübungen, SVV-Clubgelände Am Wasen, weitere Infos unter Tel. 207 9955

SV Völkersbach, Damenriege:

Dienstag, 19.00 Uhr Sporthalle Mahlbergschule, weitere Infos unter Tel. 8603

SV Völkersbach, Tischtennis:

Freitags 14-tägig 20.00 bis 21.30 Uhr, Sporthalle der Mahlbergschule, weitere Infos unter Tel. 1291

Völkersbacher Lerchen:

Jeweils 4. Montag, 19.00 Uhr, Volkslieder mit Heiko Wipfler, im Pfarrsaal St. Georg, Info unter Tel. 8259

SV Völkersbach:

Mittwoch, 8.00 bis 9.00 Uhr (März bis Oktober)
Barfußlaufen auf taufrischem Rasen im Wasenstadion, weitere Infos unter Tel. 8251.

Gesangverein Freundschaft:

Mittwoch, Chorprobe im Klosterhof, 19.15 Uhr Männer-Chor, 20.15 Uhr Mahlberg-Chor, weitere Infos unter Tel. 01522 8603569

Forum älterwerden:

Jeweils erster Donnerstag (bis Ende März) 14.00 Uhr, Senioren-Nachmittag im Pfarrsaal, weitere Infos unter Tel. 8240

Heimatverein Völkersbach:

Letzter Dienstag im Monat, 9.00 Uhr, Heimatmuseum, Arbeitskreis: „Erhaltung und Pflege von Kulturgütern“. Weitere Infos: Tel. 532

Zukunftswerkstatt Völkersbach

Arbeitsgruppe „Nahversorgung - Infrastruktur“

Arbeitsgruppenleiter: Albert Ochs

Stellvertreterin: Natalia Beck

Kontakt: ag.nahversorgung-infrastruktur@voelkersbach.de

Wir bitten um Beachtung!

Aufgrund der Veranstaltung „Traktorparade“ des MV Harmonie Völkersbach werden am **28.06.2025 in der Zeit von 13.00 – 17.00 Uhr** folgende Straßen/Plätze entlang der Umzugsstrecke voll gesperrt: Festplatz Wiesgrabenweg - Schwarzwaldhochstraße - Brunnenstraße - Allmendstraße - Schillerstraße - Albtalstraße - Schwarzwaldhochstraße - Parkplatz am Klosterhof.

Bitte beachten Sie die Ausschilderungen in Bezug auf Umleitungsstrecken/Halteverbote.

ORTSTEIL WALDPRECHTSWEIER

Öffnungszeiten der Ortsverwaltung

Telefon 07246 707-4700 – Telefax 07246 707-4709

Telefonische Terminvergabe:
Telefon 07246 707-4700, E-Mail: waldprechtsweier@malsch.de

Sprechstunden:

Montag von 08.30 bis 12.00 Uhr
Dienstag von 08.30 bis 12.00 Uhr
Donnerstag von 16.00 bis 18.00 Uhr

Sprechstunde des Ortsvorstehers

Jeden ersten Donnerstag im Monat von 16.30 bis 18.00 Uhr ohne Voranmeldung, sonst nur nach vorheriger Terminvereinbarung unter Telefon 07246 707-4700 oder per Mail an: waldprechtsweier@malsch.de.

Sprechzeiten der Forstverwaltung, Tel. 07246 707-4720

Donnerstag 16.00 - 18.00 Uhr

Grünabfallplatz Waldprechtsweier

März bis September 2025:

Mittwoch 14.00 bis 18.00 Uhr
Freitag 14.00 bis 19.00 Uhr
Samstag 10.00 bis 16.00 Uhr

Fachbereich Personal Bildung und Betreuung

Stellenausschreibungen

- **Erzieher bzw. pädagogische Fachkräfte (m/w/d) in Teilzeit (19,5 Std.) gem. § 7 Kindertagesbetreuungsgesetz für unseren Kindergarten Zauberwald**
- **Erzieher bzw. pädagogische Fachkräfte/Aushilfskräfte (m/w/d) in Teilzeit gem. § 7 Kindertagesbetreuungsgesetz als Springer*in**
- **Erzieher*innen bzw. pädagogische Fachkräfte (m/w/d) in Voll- oder Teilzeit gemäß § 7 Kindertagesbetreuungsgesetz**
- **Freiwillige im Sozialen Jahr (m/w/d)**
- **Fachangestellten für Bäderbetriebe (m/w/d) für die Freibadsaison 2025**

Nähere Informationen finden Sie unter:
www.malsch.de



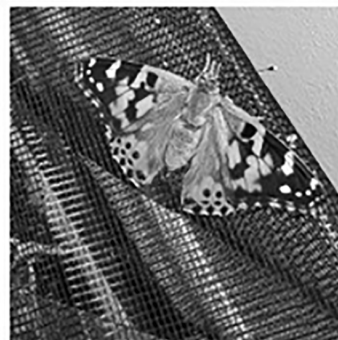
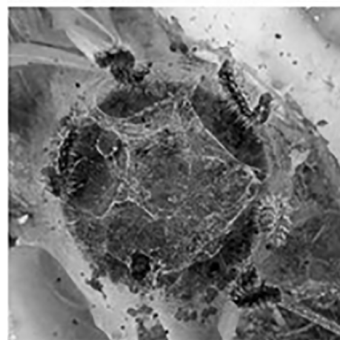
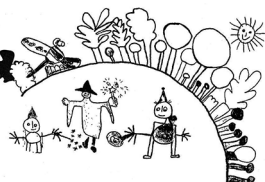
Kindertagesstätten

Kindergarten

Zauberwald

Waldprechtsweier

Graf Albrecht Str. 46a, 76316 Malsch
 Fon: 07246 707-4990, Fax: 07246 707-4990,
 eMail: kigawaldprechtsweier@malsch.de



Besuch in der Bücherei in Malsch

Am 26.05.2025 besuchten die schlaun Fuchse die katholische Bücherei in Malsch. Um 8:30 Uhr liefen wir vom Kindergarten Zauberwald über den Heerweg nach Malsch. Bei der Bücherei angekommen, stärkten wir uns erst einmal mit unserem Frühstück. Um 10:00 Uhr begrüßten uns Frau Hitscherich und Frau Götting und schlossen die Bücherei auf. Zuerst wurde uns alles rund um die Bücherei erklärt: Was gibt es alles in der Bücherei? Wo finde ich welche Bücher? Wieviel darf ich ausleihen? Wie läuft das Ausleihen ab? Danach durften wir uns Bücher anschauen, die uns interessierten. Jeder suchte sich auch ein Buch aus, das er sich ausleihen möchte. Dieses wurde dann gleich in die extra dafür mitgebrachte Tasche gepackt. Zum Abschluss las uns Frau Götting das Bilderbuch "Lieselotte lauert" vor. Das passte perfekt, da uns das Theater mit diesem Stück 2 Tage später im Kindergarten besuchte. Danach liefen wir wieder zum Kindergarten zurück.

Wir bedanken uns ganz herzlich bei Frau Hitscherich und Frau Götting, die sich wieder die Zeit für uns genommen haben und extra die Bücherei öffneten.



Vom Krabbeln zum Fliegen - Ein Wunder der Natur im SpielWald Malsch

In unserem Waldkindergarten erleben wir gerade ein faszinierendes Naturereignis: Die Verwandlung der Raupe zum Schmetterling. Gemeinsam mit den Kindern beobachten wir aufmerksam jeden Entwicklungsschritt - vom Ei zur Raupe, von der Raupe zur Puppe - bis hin zum schönen Schmetterling. Rund um dieses spannende Thema haben wir verschiedene kreative und pädagogische Angebote gestaltet. So war die Raupe Nimmersatt zu Besuch, es wurden Raupen und Schmetterlinge gemalt, Lieder gesungen und es gab viel Wissenswertes über Raupen und Schmetterlinge zu erfahren. Auch bei einer Yogaeinheit in der freien Natur konnten die Kinder das Leben der Raupe spielerisch nachempfinden. Diese hautnahe Begegnung mit dem Kreislauf der Natur begeistert nicht nur die Kinder, sondern fördert auch ein tieferes Verständnis für die Wunder und Prozesse unserer Welt. Ein Erlebnis, welches uns zeigt, wie wunderbar Veränderung sein kann - in der Natur und im Leben.

Ferienbetreuung 2025

Ab sofort kann das Anmeldeformular für die Ferienbetreuung 2025 für Malscher Grundschüler auf unserer Homepage über folgenden Link heruntergeladen werden:

<https://www.malsch.de/gemeinde/betreuung-bildung/leistungen-und-angebote/>

Die Anmeldung erfolgt ausschließlich zentral über die E-Mail-Adresse ferienbetreuung@malsch.de. Bei Fragen können Sie sich gerne direkt an ferienbetreuung@malsch.de oder die Durchwahl 07246 707-220 wenden.

Schulen in Malsch

JOHANN-PETER-HEBEL-
SCHULE



Körperwunderprojekt

An der Johann-Peter-Hebel-Schule wurde am 30.04.2025 und 23.05.2025 von der ersten bis zur vierten Stunde das Körperwunderwerkstattprojekt durchgeführt, geleitet von Herrn und Frau Kopp. Dort haben wir gelernt, wie sich unser Körper in der Pubertät verändert. Wir danken den beiden, weil sie es sehr kinderfreundlich, ausführlich und spannend in getrennten Jungs- und Mädchenworkshops erklärt haben.

Alexa Milbich und Luise Tippelhoffer (Klasse 4b)

Schulen in der Umgebung

Anne-Frank-Realschule Ettlingen

Die Anne-Frank-Realschule sucht engagierte Jugendbegleiter: Freude an der Arbeit mit Schülern der 5. bis 6. Klasse?

Für das kommende Schuljahr suchen wir noch geduldige Mitarbeiter*innen als Jugendbegleiter an der AFR. Wer möchte sich gerne in der Lernzeit, also Betreuung einer Schülergruppe bei den Hausaufgaben, oder in Form eines AG-Angebotes für unsere Schülerinnen und Schüler engagieren? Bitte schreiben Sie uns gerne bei Rückfragen oder mailen Sie Ihre Bewerbung (gerne auch mit der Beschreibung des Angebotes, welches Sie unseren Schülern bieten möchten) an poststelle@afrs-ettlingen.de

Wir würden uns sehr freuen, Sie bald in unserem Team aus erfahrenen Jugendbegleiterinnen und Jugendbegleitern begrüßen zu dürfen!

„Essstörungen - wiegst du noch oder lebst du schon?“

Das war das Thema des Vortrages von Frau Baumgart (Apotheke macht Schule) am 03.06.2025 vor der Klasse 7c der Anne-Frank-Realschule, Ettlingen. Mit verschiedenen Fragestellungen wurden die Schülerinnen und Schüler in das Thema eingeführt.

Dabei ging es zu Beginn um ausgewogene Ernährung, Zubereitungsarten und bewusstes Essen. Interessant für die Schülerinnen und Schüler war auch, sich selbst Gedanken darüber zu machen, was genau denn jetzt „gestörtes Essverhalten“ ist. Überraschend waren dann auch manche körperlichen Symptome, die eine längere Essstörung mit sich bringt, so entstehen z.B. durch die Überlastung der Speicheldrüse „Hamsterbacken“.

Es ging aber nicht nur darum, aufmerksam zuzuhören, abwechslungsreich konnten die Schülerinnen und Schüler sich auch in Kleingruppen austauschen und gemeinsam Aspekte diskutieren, die später im Plenum gesammelt wurden.

Unterschiedliche Formen von Essstörungen wurden besprochen. Magersucht, aber auch Bulimie (Erbrechsucht), Binge-Eating, Esssucht oder auch die eher bei den Jungs auftretende Muskelsucht wurden thematisiert.

Die Kinder lernten Signale kennen, mit denen sie bei sich oder anderen problematisches Verhalten erkennen können.

Die Rolle und Bedeutung des gesellschaftlichen Umfeldes, z.B. in den Sozialen Medien, wurde am Beispiel von Betroffenen erarbeitet. Ebenso, welchen Einfluss Photoshop und Bildbearbeitung auf TikTok und Instagram auf das Selbstbild der Jugendlichen haben können und welche Folgen (Bodyshaming, Mobbing) damit verbunden sind. Das Fazit war dann auch, dass der kritische Umgang mit dem, was auf den sozialen Medien gezeigt wird, ein guter Freundeskreis und ein positives Selbstbild die beste „Rüstung“ gegen Essstörungen sind.

Fachbereich Planen, Bauen und Umwelt

Grundbucheinsichtsstelle

Bitte vereinbaren Sie vorab einen Termin.

Bei der Grundbucheinsichtsstelle im Rathaus Malsch kann die Ratsschreiberin, Frau Elke Gerstner, Zimmer 213, bei berechtigtem Interesse Einsicht in elektronisch geführte Grundbücher der Gemarkungen Malsch, Sulzbach, Völkersbach und Waldprechtsweiler gewähren sowie Ausdrücke hieraus (Grundbuchabschriften) erteilen. Ferner kann die Ratsschreiberin öffentliche Unterschriftsbeglaubigungen vornehmen.

Die Öffnungszeiten der Grundbucheinsichtsstelle sind Dienstag bis Freitag von 8.00 bis 12.00 Uhr oder nach telefonischer Vereinbarung unter Tel. Nr. 07246 707-213.

Wir bitten um Beachtung!

Grundbucheinsichtsstelle nicht besetzt

Vom **10.06.2025 bis einschließlich 23.06.2025** ist die Grundbucheinsichtsstelle der Gemeinde Malsch nicht besetzt. In dringenden Fällen wenden Sie sich bitte an das Grundbuchamt Maulbronn, Frankfurter Str. 52, 75433 Maulbronn, Tel. 07043 9578-0, E-Mail: poststelle@gbamaulbronn.justiz.bwl.de.

Umweltamt / Klimaschutz

Öffnungszeiten Recyclinghof Malsch

Donnerstag und Freitag: 10.00 - 17.00 Uhr
Samstag: 08.00 - 13.00 Uhr

Letzte Annahme jeweils 15 Minuten vor Schließung!

Öffnungszeiten Grünabfallplatz Malsch

Florianstraße, bei der Kläranlage

Öffnungszeiten April - Oktober

Mittwoch und Donnerstag: 09.00 bis 17.00 Uhr
Freitag und Samstag: 10.00 bis 18.00 Uhr

Letzte Annahme jeweils 15 Minuten vor Schließung!

Altpapiersammlungen 2025

Auch 2025 werden wieder Altpapiersammlungen von den Vereinen durchgeführt. Bitte unterstützen Sie unsere Vereine und geben Sie Ihr Altpapier dort ab. Die Termine sind:

Malsch Kernort

06.09., 06.12.2025

Völkersbach

26.07., 27.09., 13.12.2025

Waldprechtsweiler

12.07., 13.09., 15.11.2025

Sulzbach

12.07., 13.09., 15.11.2025

Bitte achten Sie auf die aktuellen Mitteilungen der Vereine, ob die Sammlungen im Hol- oder Bringsystem stattfinden! Die Containerstandorte und Anlieferungszeiten werden jeweils kurz vorher im Amtsblatt bekanntgegeben.



Die Gemeinde bietet kostenfreie Energieberatungen an



Durch unzureichend gedämmte Dächer, Wände und Fenster entweicht bis zu 50 Prozent der Wärmeenergie aus dem Haus. Auch veraltete Heizungsanlagen und nicht genutzte Potentiale zur eigenen Energieerzeugung belasten den Geldbeutel und das Klima. Daher

unterstützt die Gemeinde Malsch ihre Bewohnerinnen und Bewohner bei möglichen Sanierungsmaßnahmen durch das Angebot einer kostenfreien und unabhängigen **Energieberatung** der Umwelt- und Energieagentur Kreis Karlsruhe.

Mit der Sanierung des Eigenheims können Energiekosten gespart und die Wohnqualität, sowie der Wert der Immobilie gesteigert werden. Egal ob Neu- oder Altbau: In der Beratung empfehlen unabhängige Energieberater für Ihre Situation individuell optimale Maßnahmen zu folgenden möglichen Themen:

- Energetischer Gebäudezustand
- Mögliche Sanierungsmaßnahmen und -kosten
- Energieeffizienz, Heizungstechnik
- Gesetzliche Vorgaben
- Förderprogramme (u. a. die neue BEG-Förderung)

Also worauf warten? Melden Sie sich jetzt für Ihren persönlichen Beratungstermin an. Die Beratung ist für alle Bürgerinnen und Bürger der Gemeinde Malsch kostenfrei. Folgende Tage stehen Ihnen für Ihr Beratungsgespräch zur Auswahl:

Donnerstag, den 31.07., 28.08., 25.09., je 14.00-18.00 Uhr

Raum 101, Rathaus Malsch EG

Reservieren Sie jetzt Ihren persönlichen Beratungstermin bei der Gemeinde Malsch: 07246 707206.



Eine Initiative von



Baden-Württemberg
Ministerium für Verkehr



RegioENERGIE

**Fahrräder
schon fit
gemacht?**

In zwei Wochen geht's STADTRADELN los!

Am 29.06.2025 ist es wieder so weit. Das Stadtradeln in Malsch beginnt!

Im Rahmen der Initiative RadKULTUR fördert das Land die Teilnahme an der Aktion. Ziel ist es, innerhalb von drei Wochen (29.06.-19.07.2025) möglichst viel Fahrrad fahren und Kilometer sammeln! Machen Sie mit und melden Sie sich unter www.stadtradeln.de/malsch an, gründen Sie Ihr Team oder treten Sie einem bestehenden Team bei!

Alle Infos finden Sie auch auf unserer Homepage unter: <https://www.malsch.de/stadtradeln-2025>

VOLKSHOCHSCHULE



Karlsruhe Land

... eine Einrichtung Ihrer Kommune

Leitung: Andrea Heinen

Sézanner Str. 22, 76316 Malsch, Tel./Fax 07246 9452870

Persönliche Sprechzeiten:**dienstags 11.00 bis 12.00 Uhr, donnerstags 19.00 bis 21.00 Uhr**

Oft gehen während der Sprechzeiten mehr Anrufe ein, als ich gleichzeitig beantworten kann. Deshalb ist in dieser Zeit die T-net-Box zugeschaltet. **Bitte zur Anmeldung die E-Mail unter: malsch@vhs-karlsruhe-land.de nutzen.** Besuchen Sie unsere Website unter www.vhs-karlsruhe-land.de.

Konto: Vhs Malsch, Sparkasse Karlsruhe, Kto.-Nr./IBAN DE34 6605 0101 0010 1115 16

Aus organisatorischen Gründen wird das Einzugsverfahren für die vhs-Kursgebühren genutzt. Teilen Sie bitte bei der Anmeldung Ihre Kontoverbindung mit. Sie brauchen keine Einzugsermächtigung zu senden, zum ersten Termin eines jeweiligen Kurses liegt eine entsprechende Liste vor, in die Sie Ihre Unterschrift eintragen können.

Die uns von unseren Teilnehmer/innen mitgeteilten Daten werden elektronisch weiterverarbeitet und gespeichert und nach den geltenden Bestimmungen des Datenschutzes mit größter Sorgfalt behandelt und es werden zu keinem Zeitpunkt Angaben über die Bankverbindung sowie persönliche Daten weitergegeben.

Beachten Sie bitte unsere Online-Angebote auf unserer Homepage www.vhs-karlsruhe-land.de. Bei Fragen hierzu steht Ihnen das Team der Zentralen Geschäftsstelle gerne zur Verfügung (E-Mail: info@vhs-karlsruhe-land.de).

Besuchen Sie auch unsere Website und nutzen die Interanmeldung. Kennen Sie auch schon unsere neue Login-Funktion? Damit registrieren Sie sich einmalig bei uns, so dass Sie künftig bei der Buchung von Kursen und Veranstaltungen Ihre persönlichen Daten nicht erneut eingeben müssen. Probieren Sie's aus.

Auf unserer Homepage www.vhs-karlsruhe-land.de finden Sie die aktuellen Änderungen immer zeitnah angepasst! Alle unsere Kurse und Veranstaltungen sind ebenfalls direkt unter www.vhs-karlsruhe-land.de auffindbar. (Haben Sie ggf. noch etwas Geduld, falls Sie unter Ihrer Wunschkategorie oder in Ihrer Gemeinde/Stadt noch nicht fündig werden sollten. Der Datenbestand wird ständig ausgeweitet!).

Zudem sind wir auf Facebook und Instagram vertreten. Dort möchten wir mit Ihnen in einen Austausch kommen, Neuigkeiten veröffentlichen, über aktuelle Themen informieren und Ihnen die Möglichkeit geben, unsere vhs besser kennenzulernen. Zögern Sie bitte nicht, unsere Kanäle zu abonnieren und in Ihrem Umfeld dafür zu werben! Sie finden uns unter folgendem Namen: **Facebook: vhs Karlsruhe-Land, Instagram: vhs_karlsruhe_land.** Angebote der Zentralen Geschäftsstelle sowie anderer Außenstellen finden Sie ebenfalls auf der vhs Homepage unter www.vhs-karlsruhe.de.

Bitte denken Sie daran, dass nur eine rechtzeitige Anmeldung den Bestand des Kurses und Ihren Teilnahmeplatz sichert!

Besuchen Sie auch unsere Website und nutzen die Internetanmeldung. Kennen Sie auch schon unsere Login-Funktion? Damit registrieren Sie sich einmalig bei uns, so dass Sie künftig bei der Buchung von Kursen und Veranstaltungen Ihre persönlichen Daten nicht erneuern müssen. Probieren Sie es aus.

Sie haben doch den Kursanfang verpasst? Bei einigen Kursen ist, soweit noch Platz ist, ein Spätestieg möglich. Kontaktieren Sie die Außenstelle unter malsch@vhs-karlsruhe-land.de. Gemeinsam werden wir sicherlich eine Lösung für Ihr Anliegen finden.

Bitte beachten:

Während der Pfingstferien vom 7.6. bis 22.6.2025 finden keine Vhs-Kurse statt!

Aufgrund von einigen Nachfragen ist für den Herbst 2025 ein **Spanischkurs für Einsteiger**, Dozentin Karin Reubold, geplant. Donnerstags, 19.00-20.00 Uhr, Hans Thoma Schule, Beginn 2.10., 10 Termine. Falls Sie Interesse oder Fragen hierzu haben, können Sie mich gerne ab sofort über die E-Mail-Adresse malsch@vhs-karlsruhe-land.de kontaktieren.

Yoga Fortgeschrittene - Andrea Pohl

Donnerstags, 18.00 - 19.30 Uhr, 105 €, 10 Termine, Theresienhaus, Malsch, Bewegungsraum

Qigong - Heike Wirth

Donnerstags, 20.00 - 21.00 Uhr, 10 Termine, 74 €, Theresienhaus, Malsch, Bewegungsraum, Dachgeschoss

Fit am morgen - Petra Hofmann-Walther

Freitags, 9.00 - 10.00 Uhr, TV Malsch Gymastikhalle

Stärke deinen Rücken mit Yoga - Andrea Stuter

Montags, ab 24.4., 18.00 bis 19.30 Uhr, Theresienhaus, Malsch, Bewegungsraum

Yoga Fortgeschrittene - Susanne Wagner

Mittwochs, Kurs 1: 18.00 - 19.30 Uhr, Kurs 2: 19.45 - 21.15 Uhr, Theresienhaus Malsch, Bewegungsraum DG

Wirbelsäulengymnastik - Manuela Hahn

Donnerstags, Hans-Thoma- Schule, Turnhalle. Kurs 1: 19.00 bis 20.00 Uhr; Kurs 2: 20.00 bis 21.00 Uhr

Onlinekurse aktuell: Bequem von zu Hause lernen! Und eine tolle Ergänzung zu unserem Vorortprogramm!

Sie benötigen für die Teilnahme einen PC oder Laptop mit Kamera und Mikrofon sowie einen stabilen Internetzugang! Sie erhalten den Link zum Online-Kursraum rechtzeitig vor Kursbeginn per E-Mail. Bei Fragen wenden Sie sich bitte direkt an Zentrale der Vhs im Landkreis Karlsruhe Tel 0721/ 92 11 090

Das gesamte aktuelle Online-Angebot finden Sie unter www.vhs-karlsruhe-land.de auf unserer Homepage!

Angebote der Zentralen Geschäftsstelle:

Anmeldung und Auskunft: E-Mail: info@vhs-karlsruhe-land.de oder tel. unter 0721 9211090

Einige Onlinekurse-Angebote für Juni und Juli 2025**K301GES206 After-Work Yoga (online)**

Einmal die Woche ein festes Yoga-Date mit dir selbst, wie klingt das? Genau das machen wir Donnerstag abends. Einfach zu Hause die Matte ausrollen, den Zoom-Link öffnen und los geht's. Ganz easy, ganz leicht, du musst nirgends mehr hinfahren und hast deine Yoga-Praxis trotzdem fest in deine Woche integriert. In den Einheiten von 45 min werden wir bewusst vom Alltag abschalten, deinen Körper komplett durchbewegen, deine Körperhaltung und -spannung verbessern, deine Flexibilität und Dehnfähigkeit steigern sowie meditieren und entspannen. Der Fokus der Stunde wird immer wieder variieren, so dass für jede*n etwas dabei ist. Zu den Übungen werden verschiedene Levels angeboten, damit jede* daran teilnehmen kann. Die Teilnahme am Kurs erfolgt auf eigene Gefahr. Für die Teilnahme benötigt es ein internetfähiges Gerät (Laptop, Smartphone, Tablet, etc.), Hilfsmittel: Yoga-Matte, Kissen, Decke, (optional 2 Yoga-Blöcke)

Online - Donnerstag 5.06.2025, 18.00 bis 18.45 Uhr - 6 Termine - 50 €

K302GES201 Workout - Get In Shape (online)

Du möchtest gezielt deine allgemeine Fitness verbessern und mit Spaß und Motivation regelmäßig dranbleiben? Dann bist du in diesem online Workout-Kurs genau richtig. Es wird ein Kraft-Ausdauer Training mit dem eigenen Körpergewicht durchgeführt. Zu den Übungen werden verschiedene Levels angeboten, damit jede* daran teilnehmen kann. Innerhalb von 45 Min. wird es ein Warm-up, einen Hauptteil mit gezielten Übungen für die Ausdauer und für bestimmte Muskelgruppen (Beine, Po, Bauch, Arme & Rücken) sowie ein Cool-down/Stretching geben. Im Hintergrund sorgen musikalische Beats für Motivation. Die Teilnahme am Kurs erfolgt auf eigene Gefahr. Für die Teilnahme benötigt es ein internetfähiges Gerät (Laptop, Smartphone, Tablet, etc.), Hilfsmittel: Sportmatte, optional: Hanteln und Miniband

Online - Donnerstag 26.06.2025, 19.00 bis 19.45 Uhr - 6 Termine - 50 €

K302GES301 Kanu-Tagestour "Illinger Runde"

Anmeldeschluss ist der 7. Juli 2025

Die Kanutour führt uns an den Altrheinarm bei Elchesheim-Illingen und wir erleben die Natur aus einer ganz anderen Perspektive. Unter Anleitung und Bereitstellung der Boots-ausrüstung kann dabei jeder sicher, erlebnisreich und ökologisch verträglich das Kanufahren erleben, wobei weniger der sportliche Ehrgeiz als vielmehr das Gemeinschafts- und Naturerlebnis im Vordergrund steht. Vorkenntnisse sind keine erforderlich. Alle Teilnehmenden müssen jedoch schwimmen können. In der Teilnehmergebühr sind enthalten: Kanu, Paddel, Schwimmweste, wasserdichte Packsäcke, Bootstransport, Tourleitung. Treffpunkt ca. 10.30 Uhr. Tourende ca. 16.30 Uhr, mit anschl. Ausklang in einem schönen Biergarten (optional). Rechtzeitig vor Tourbeginn (ca. 10 Tage) erhalten alle Teilnehmenden genauere Informationen (Treffpunkt, was ist mitzubringen usw.)

Bitte beachten Sie: Teilnahme auf eigene Gefahr! Den Sicherheitshinweisen der Kursleitung ist unbedingt Folge zu leisten. Die Volkshochschule haftet nicht für Sach- oder Personenschädender Teilnehmenden! Die Teilnahme von Jugendlichen unter 13 Jahren ist nur in Begleitung einer mindestens 16 Jahre alten Begleitperson möglich. Teilnahmevoraussetzung: Schwimmkenntnisse sollten vorhanden sein.

Altrheinarm „Illinger Runde“ - Sonntag 20.07.2025 - 10.30 bis 17.00 Uhr - 1 Termin 52 € (Kinder und Jugendliche unter 14 Jahren: 26,00 €)

Vorträge (online)**K202GES002 - Online****Haiku**

In diesem Kurs lernen Sie die Grundlagen der wohl beliebtesten Lyrikform der japanischen Dichtung kennen. Anhand von Beispielen bekommen Sie ein Gefühl für den Charakter eines gelungenen Haiku, den formalen Aufbau, das Spiel der Assoziationen,

die Bedeutung der Jahreszeitwörter etc. Das theoretische Grundwissen vermitteln Ihnen PDF-Dokumente mit einer Vielzahl an Beispielen. Im Anschluss bearbeiten Sie die zugehörigen Übungen, verfassen erste eigene Haiku und senden das Ganze zur Begutachtung an den Dozenten. Am Kursende besteht für jeden Interessierten die Möglichkeit, bis zu 10 Haiku in einer Anthologie zu veröffentlichen.

Beginn jederzeit individuell möglich • 4 Kurspakete • 120 €

Nichtamtliche Mitteilungen

Hilfsdienste und Beratungsstellen

Marienhaus Malsch

Telefon 07246 7080

- Vollstationäre Pflege
- Kurzzeit-/Verhinderungspflege
- Tagespflege
- Betreutes Wohnen

AWO Albtal gGmbH

Essen auf Rädern: täglich frisch gekocht, direkt ins Haus zur Mittagszeit. Auswahl von Hausmanns- über vegetarische bis Schon- und Diätkost. Informationen bei der AWO, AWO Albtal gGmbH - Versorgungszentrum - Franz-Kast-Haus, Karlsruher Straße 17, 76275 Ettlingen, Telefon 07243 76690140 oder ear.albtal@awo-ka-land.de.

Familienzentrum Malsch

Kurse, Veranstaltungen, Vorträge

Info unter 07246 944153 oder online unter www.familienzentrum-malsch.de.

Caritasverband für den Landkreis Karlsruhe

Bezirksverband Ettlingen Lorenz-Werthmann-Str. 2, 76275 Ettlingen, Tel. 07243 515-0 info@caritas-ettlingen.de

Bitte beachten Sie, dass Termine nur nach vorheriger telefonischer Vereinbarung möglich sind. Sie erreichen bis auf weiteres Montag bis Freitag von 8.30 bis 12.30 Uhr und Montag bis Donnerstag von 13.30 bis 16.00 Uhr die Erziehungsberatung unter der Tel.-Nr. 07243 515-1701 die Gemeindepsychiatrischen Dienste unter der Telefon-Nr. 07243 3458310. Wir danken für Ihr Verständnis.

DIE FAMILIENPFLEGE DER CARITAS ETTLINGEN ...

erreichen Sie in Ettlingen, Lorenz-Werthmann-Str. 2, 76275 Ettlingen, Tel. 0049 176 18788052. Bitte vereinbaren Sie vorher einen telefonischen Termin.

Eltern-Café mit Hebamme

FÜR SCHWANGERE UND FRISCH GEWORDENE ELTERN

Kostenloses Angebot!

Herzlich willkommen zum Eltern-Café mit Hebamme!

- Austausch mit einer erfahrenen Hebamme
- Infos zu Angeboten wie Hebammenleistungen, Frühe Hilfen und Familienhebammen
- Eingehen auf Ihre Anliegen und Fragen
- Kennenlernen anderer Eltern
- immer am 1. Freitag im Monat
- von 10 bis 11.30 Uhr

Wann: 1. Freitag im Monat von 10 bis 11.30 Uhr

Wo: Bürgertreff im Fürstenberg im Ahornweg 89, 76275 Ettlingen

ÖPNV: Bus 105 von der Haltestelle Erbprinz/Schloss bis zur Haltestelle Buchenweg in Ettlingen West

Beratungsangebote

Psychologische Beratungsstelle für Eltern, Kinder und Jugendliche

Wege finden, mit Problemen rund um die Familie besser zurechtzukommen. Ein professionelles Angebot zu Gespräch und/oder Therapie mit Eltern, Jugendlichen und Kindern. Zertifizierte Mediation in besonders schwierigen Situationen. Offene Sprechstunde ist mittwochs von 14 bis 17 Uhr. Tel. 07243 515-140, pb@caritas-ettlingen.de

Lebensberatung

Sie benötigen Unterstützung und Begleitung in einer schwierigen Lebensphase? Dann wenden Sie sich unter der Telefon-Nr. 07243 515-0 an uns.

Schwangerschaftsberatung

Wenn Sie sich in einer schwierigen Situation, einer Krise oder einem Konflikt befinden, können Sie alleine, mit Ihrem Partner oder Ihrer Familie zur Schwangerschaftsberatung kommen. Anmeldung: Tel. 07243 515-0, schwangerenberatung@caritas-ettlingen.de

Hebammen-Sprechstunde im Beratungszentrum

des Caritas Ettlingen in der Lorenz-Werthmann-Str. 2. Die Schwangerschaftsberatung freut sich, dass es gelungen ist dieses Angebot einzurichten. So können wir dazu beitragen die Situation für Frauen in der Schwangerschaft und im Wochenbett zu

verbessern. Um telefonische Voranmeldung bei der Schwangerschaftsberatung wird gebeten. Telefon 07243 5151712

Frühe Hilfen / Babyambulanz

Das Kind ist da und nun ist guter Rat entscheidend: Der richtige Umgang mit „Schreikindern“, mit Essproblemen, mit Einschlaf- und Durchschlafstörungen und vielem mehr will gelernt sein, wenn gerade die noch junge Familie nicht rasch an ihre Belastungsgrenzen stoßen soll. Für Eltern von Kleinkindern bis 3 J., Tel. 07243 515-1712

Frühe Hilfen Landkreis Karlsruhe:

Online-Gruppenangebote

Die Frühen Hilfen bieten verschiedene kostenfreie virtuelle Gruppen für Familien aus dem Landkreis Karlsruhe mit Kindern von 0 bis 3 Jahren zu unterschiedlichen Themen und Uhrzeiten an. Folgende Themen finden z.B. statt: Kindernotfallkurs, Kinderhomöopathie, Zahnpflege bei Kindern, Rituale, Geschwister ...

Familienpflege

Ist die Mutter erkrankt oder die Familie in einer besonderen Situation? Kinderbetreuung und Haushaltsführung ist notwendig? Die Familienhilfe unterstützt die Familie zuhause in Not- und Krisensituationen (mit Kindern unter 12). Infos unter Handy: 0176 18788052. Bitte Mailbox besprechen, wir rufen zurück.

Caritassozialberatung

Sie haben Fragen in Bezug auf sozialen Angelegenheiten und suchen Hilfe, Begleitung und Unterstützung bei sozialen Problemen. Sie kennen sich mit der Antragstellung verschiedener Hilfen nicht aus und benötigen Unterstützung? Wir beraten Sie gerne. Tel. 07243 515-0, E-Mail: sozialberatung@caritas-ettlingen.de

Dienst für psychisch erkrankte Menschen

Gemeindepsychiatrische Dienste des Caritasverbandes Ettlingen. Ambulante Beratung und Betreuung von psychisch erkrankten Menschen und deren Angehörigen. Sozialpsychiatrischer Dienst, Ambulant betreutes Wohnen, Tagesstätte, Psychiatrische Institutsambulanz, Angehörigengruppe. Goethestr. 15a, Tel. 07243 34583-10; neue E-Mail-Adresse: gpd@caritas-ettlingen.de

Diakonisches Werk

der evangelischen Kirchenbezirke im Landkreis Karlsruhe, Pforzheimer Str. 31, Ettlingen, Tel. 07243 5495-0

Kinderwunschberatung

Termine sind nach vorheriger Vereinbarung von Montag bis Freitag möglich. Rufen Sie uns an oder schreiben Sie uns! Diakonisches Werk Ettlingen, Pforzheimer Str. 31, Tel. 07243 5495-0. ettlingen@diakonie-laka.de

Elternberatung rund um Schwangerschaft und Geburt

Sie sind schwanger und werden Eltern, haben Fragen zu Kindergeld und Elterngeld oder benötigen finanzielle Unterstützung? Sie brauchen Unterstützung in der Organisation Ihres Alltages mit Kind, haben Fragen zur Vaterschaftsanerkennung und Unterhaltsvorschuss oder machen sich Gedanken, wie die Rollen- und Aufgabenverteilung aussehen können? Zu diesen Fragen berät Sie das Diakonische Werk in Ettlingen fachlich kompetent in der Schwangerschaft und bis zum 3. Lebensjahr des Kindes. Nehmen Sie Kontakt mit uns auf per Tel. 07243 54950, E-Mail: ettlingen@diakonie-laka.de oder online unter www.diakonie-laka.de und vereinbaren Sie einen Termin.

Sozial- und Lebensberatung

Einzel-, Paar- und Familiengespräche in schwierigen Lebenssituationen, bei Paar-konflikten und familiären Belastungen. Sozialberatung bei rechtlichen und finanziellen Fragen, Hilfe im Kontakt mit Behörden und bei Anträgen.

Schwangeren- und Schwangerschaftskonfliktberatung

Staatl. anerkannte Beratungsstelle nach §219 StGB mit Beratungsbescheinigung. Beratung und Begleitung für schwangere Frauen und Paare bis zum 3. Lebensjahr des Kindes, finanzielle Hilfen, soziale und rechtliche Informationen, unterstützende Hilfsangebote, Beratung bei vorgeburtlichen Untersuchungen.

Kuren und Erholung

Beratung und Hilfe bei der Antragstellung von Mutter-Kind-Kuren und Mütterkuren

Rechtliche Betreuung

Wir übernehmen rechtliche Betreuungen als hauptamtliche Vereinsbetreuer des Diakonievereins und beraten Angehörige und /oder ehrenamtliche Betreuer zu Fragen des Betreuungsrechts. Wir beraten insbesondere zu Vorsorgevollmachten, Betreuungsverfügungen und Patientenverfügungen.

Familienzentrum Villa Federbach

Adolf-Kolping-Straße 45, Malsch, www.familienzentrum-malsch.de, Tel. 07246 944153

Krümelchen-Café:

Wöchentlicher, offener Treff für Eltern mit Babys (0-8 Monate). Montags, 9:30-11:00 Uhr, im Spielraum des Familienzentrums. Ohne Anmeldung.

Krümel-Café:

Offener Krabbel-Treff für Eltern und Kinder (8-18 Monate). Freitags von 9:30-11:00 Uhr im Spielraum des Familienzentrums. Ohne Anmeldung.

Vätertreff - Krümel-Papas:

Offener Treff für Papas und ihre Kinder bis 3 Jahren. Jeden letzten Sonntag im Monat von 10-12 Uhr im Spielraum des Familienzentrums. Ohne Anmeldung.

Offener Treff - Elterncoaching Alleinerziehend:

Offener Treff mit Coaching-Angeboten für Alleinerziehende und Kinderbetreuung. Der Treff findet einmal im Monat samstags von 10-12 Uhr statt. Termine & Themen s. www.familienzentrum-malsch.de, Anmeldung act@awo-ka-land.de oder im Familienzentrum.

Familienanlaufstelle ACT:

Diese Anlaufstelle im Familienzentrum richtet sich an Familien, die sich in einer belastenden Lebenssituation befinden. Gemeinsam und vertraulich wird eine Lösung für jedes individuelle Problem gesucht und mögliche Förderstellen & Hilfsangebote aufgezeigt.

Kontakt: Elke Maushart, Tel. 01578 0697838 oder Nurgül Konter Tel. 0157 85159878, E-Mail act@awo-ka-land.de

Weitere Kursangebote & Workshops:

Von Tanz über Kinderyoga bis zur englischen Bastelgruppe oder einem Strick-Treff. Auf der Webseite des Familienzentrums finden Sie alle wöchentlichen und einmaligen Angebote: www.familienzentrum-malsch.de

Der Tageselternverein Ettlingen und südlicher Landkreis Karlsruhe e.V. ist für sieben Gemeinden im südlichen Landkreis Karlsruhe zuständig

Sie möchten Ihr Kind bei einer Tagesmutter oder bei einem Tagesvater betreuen lassen? Sie möchten Ihr Kind in einem Tigerhaus betreuen lassen? Sie haben selbst Interesse als Kindertagespflegeperson zu arbeiten? Wir beraten Sie umfassend zu allen Themen rund um die Kindertagespflege. Unsere Fachberatungen sind zur telefonischen oder persönlichen Beratung in der Geschäftsstelle oder in Ihrer Gemeinde für Sie da. Rufen Sie uns an, wir vereinbaren gerne einen persönlichen Beratungstermin für Sie. Unsere telefonischen Sprechzeiten: Mo-Fr 8.30 Uhr bis 12.00 Uhr, Di + Do 13.00 Uhr bis 16.30 Uhr. Gerne können Sie Ihre Anfrage auch per Mail an uns richten.

TagesElternVerein Ettlingen und südlicher Landkreis Karlsruhe e.V., Epernayer Straße 34, 76275 Ettlingen, www.tev-ettlingen.de, Tel. 07243 945450, E-Mail: info@tev-ettlingen.de

Ökumenischer Hospiz-Dienst Malsch e.V.

Ambulante Sterbe- und Trauerbegleitung

Der Hospiz-Dienst begleitet Menschen mit schwerer Erkrankung, Sterbende und deren Angehörige und entlastet Angehörige in der sozialen Betreuung. Wir beraten über mögliche Hilfen am Lebensende. Für Trauernde bieten wir Trauergespräche und Trauerspaziergänge und das monatliche Café Lichtblick. Wir begleiten ehrenamtlich und kostenfrei im Pflegeheim, im Krankenhaus oder zu Hause.

Nähere Information unter www.hospiz-malsch.de oder Tel. 07246 9159124 (Donnerstag 17 bis 18 Uhr) Der AB kann jederzeit besprochen werden (zeitnaher Rückruf) oder info@hospiz-malsch.de.

Café Lichtblick für Trauernde

Am Sonntag, 15. Juni 2025, ist von 14.30 bis 16.30 Uhr das Café Lichtblick im Theresienhaus, Muggensturner Str. 6 in Malsch wieder geöffnet.

Der Ökumenische Hospiz-Dienst Malsch lädt alle herzlich ein, die den Verlust eines geliebten, nahestehenden Menschen betrauern. Bei Kaffee und Kuchen ist Gelegenheit zum Gespräch und Erfahrungsaustausch.

Falls Sie eine Fahrgelegenheit brauchen, melden Sie sich bitte bis spätestens 12.00 Uhr am 15. Juni unter der Telefonnummer 07246 30095 (Marliese Späth).

Rheuma-Liga Baden-Württemberg Arge Ettlingen

Beratung und Einteilung in die Gymnastikgruppen: Renate Beck, Tel. 07224 9943838

Funktionstraining Trockengymnastik

In Ettlingen: Begegnungszentrum Klösterle, Klostergasse 1. Dienstags 8.45 bis 9.45 Uhr, Sigrid Hafner, mittwochs 8.30 bis 9.30 Uhr, Sigrid Hafner

Karl-Still-Haus der AWO, Im Ferning 8. Dienstags: 10.30 bis 11.30 Uhr, Sigrid Hafner. Gruppe 1: 16.45 bis 17.45 Uhr, Gruppe 2: 18 bis 19 Uhr, Gruppe 3: 19.15 bis 20.15 Uhr, Andrea Steppacher, mittwochs: 18 bis 19 Uhr, Sigrid Hafner

In Malsch: Familienzentrum Villa Federbach, Adolf-Kolping-Str. 45. Mittwochs Gruppe 1: 16.00 - 17.00 Uhr, Gruppe 2: 17.15 - 18.15 Uhr, Simone Wagner-Lumpf
In Bad Bad Herrenalb: ehem. Grundschule, Im Kloster 10. Mittwochs: 17.45 bis 18.45 Uhr, Barbara Schmidt

Funktionstraining Wassergymnastik

In Ettlingen: Lehrbecken beim Albau Bad, Luisenstr.14. Dienstags: Gruppe 1: 9.15 bis 9.45 Uhr, Gruppe 2: 9.50 bis 10.20 Uhr, Gruppe 3: 10.25 bis 10.55 Uhr, Gruppe 4: 11.00 bis 11.30 Uhr, Andrea Leikem

Suchtberatung der agj

Rohrackerweg 22, 76275 Ettlingen, Tel. 07243 215305, suchtberatung-ettlingen@agi-freiburg.de

Unsere Öffnungszeiten: Montag: 9.00 - 12.00 und 14.00 - 16.00 Uhr
Dienstag: 9.00 - 12.00 und 14.00 - 18.00 Uhr
Mittwoch: 14.00 - 18.00 Uhr
Donnerstag: 9.00 - 12.00 und 14.00 - 16.00 Uhr
Freitag: 9.00 - 12.00 und 13.00 - 15.00 Uhr

Vereinbaren Sie einen Termin: 07243 215305

Online-Sprechzimmer des AGJ Fachverbands

Im Rahmen der zunehmenden Digitalisierung - auch im Bereich der Suchthilfe - stellen wir Ihnen auf diesem Weg unser bundesweites Online-Sprechzimmer vor. Online-Beratung wird immer mehr an Bedeutung gewinnen. Mit unserem neuen Angebot wollen wir die Basis dafür bereiten. Mit dem Sprechzimmer schaffen wir eine vertrauensvolle Begegnung mit den Hilfesuchenden (Betroffene & Angehörige). Dabei können Sie zwischen einem anonymen, audio- oder videounterstützten Erstgespräch wählen. Durch die intuitive Nutzung und einfach gestaltete Oberfläche wird das Erstgespräch wesentlich erleichtert. Sicherheit und Schutz der Daten haben für uns oberste Priorität. Auch hinsichtlich der gesprochenen Inhalte sind wir gesetzlich zur Verschwiegenheit verpflichtet.

Sprechzeiten: Mo bis Do 15 bis 17 Uhr und Fr 10 bis 12 Uhr. In den täglich stattfindenden Sprechstunden erfahren Betroffene oder Angehörige sofortige und unmittelbare Hilfe. Einen direkten Zugangslink und weitere Informationen zu unseren Angeboten finden Sie auf unserer Homepage: <https://www.suchtberatung-ettlingen.de/p>

Freundeskreis Karlsruhe e.V.

Selbsthilfegruppen für Suchtkranke und Angehörige

(Alkohol-, Medikamenten- und Spielsucht, Essstörungen)

Adlerstraße 31, 76133 Karlsruhe, Tel. 0721 34890, hallo@freundeskreis-karlsruhe.de, www.freundeskreis-karlsruhe.de

El-dro_ST e.V.

Selbsthilfegruppe für Eltern und Angehörige von drogengefährdeten und -abhängigen sowie alkoholabhängigen Kindern, Informationen siehe www.eldrost.de.

Treffen dienstags 19.30 Uhr im Hinterhaus Werderstraße 57, 76137 Karlsruhe-Süd-stadt, Tel. 07232 3134521.

Nachbarschaftshilfe für Malsch und die Ortsteile

Unsere Schwerpunkte sind:

- Betreuung von hilfsbedürftigen Personen und Kindern
- individuelle Betreuung von Demenzerkrankten
- Begleitung bei Einkauf, Spaziergang oder Arztbesuch
- Hauswirtschaftliche Versorgung von älteren und kranken Mitbürgern

Wir sind telefonisch erreichbar.

Bitte hinterlassen Sie dazu eine Nachricht auf dem AB 07246 5190. Die Einsatzleitung der Nachbarschaftshilfe ruft Sie schnellstmöglich zurück.

Wir bitten um Beachtung.

Einsatzleitung:

Malsch: Frau Kirsten Gerstner, Frau Ute Höfert. Büro: Adolf-Bechler-Str. 9, Telefon 07246 5190, Fax 07246 706727, E-Mail: nbh.malsch@t-online.de.

Montag und Dienstag 9.00 bis 11.00 Uhr, Donnerstag 16.00 bis 18.00 Uhr.

Ortsteil Sulzbach: Frau Kirsten Gerstner, Tel. 07246/51 90 (Büro Malsch), Montag/Dienstag 9.00 bis 11.00 Uhr, Donnerstag 16.00 bis 18.00 Uhr

Ortsteil Völkersbach: Frau Angeliika Kraft, Tel. 07246 5190 (Büro Malsch), Montag/Dienstag 9.00 bis 11.00 Uhr, Donnerstag 16.00 bis 18.00 Uhr,

Ortsteil Waldprechtsweiler: Frau Ute Höfert, Tel. 07246/5190 (Büro Malsch), Montag und Dienstag 9.00 bis 11.00 Uhr, Donnerstag 16.00 bis 18.00 Uhr.

Deutsches Rotes Kreuz Ortsverein Malsch e.V.

- Ehrenamtlicher Einkaufsservice (14-tägig)
- Essen auf Rädern
- Hausnotruf

Haben wir in einem oder mehreren Punkten Ihr Interesse geweckt? Dann rufen Sie uns völlig unverbindlich unter der Nummer 0162 2801478 oder 07246 30009 an, wir beraten Sie gerne telefonisch oder bei einem persönlichen Gespräch. Weitere Informationen erhalten Sie auch unter www.drk-malsch.de.

Kirchliche Sozialstation

Ambulante Kranken- und Altenpflege

- Ausführung aller ärztlichen Verordnungen
- Ambulante Kinderkrankenpflege
- Pflegeberatung nach §37.3 SGB XI
- Beratung in der Häuslichkeit
- Gruppen- und Einzelbetreuung
- Hauswirtschaftliche Versorgung
- Abrechnung mit allen Kassen

- Zusammenarbeit mit dem Caritasverband und allen seinen Diensten
- Installation eines Hausnotrufgerätes
- **Erreichbarkeit rund um die Uhr**

Kontakt: Kirchliche Sozialstation Malsch e.V., Muggensturmstr. 6b, 76316 Malsch,
Tel. 07246 92240, Fax 07246 922424, info@sozialstation-malsch.de, www.sozialstation-malsch.de

Schwester Elfie's Pflegedienst

- Ambulante Alten- und Krankenpflege
- Behandlungspflege (d.h. Medikamentengabe, Kompressionsstrümpfe an- und ausziehen, Injektionen, Wundversorgung etc.)
- Wundexpertin nach ICW (langjährige Erfahrung im Umgang mit Wunden)
- Verhinderungspflege (Urlaubsvertretung, Unterstützungs- und Ersatzpflege)
- Vermittlung von Pflegehilfsmitteln, Hausnotrufe etc.
- Hauswirtschaftliche Versorgung
- 24 Std. Erreichbarkeit

Schwester Elfies's Tagespflege „Auf der Bühne“

- Tagespflege mit 20 Plätzen / Montag bis Freitag von 9.00 Uhr bis 16.00 Uhr
- Frühstück, Mittagessen, Nachmittagskaffee und Kuchen
- Auf Wunsch Abholung und Heimfahrt
- Mit medizinischer Versorgung
- Fachkraft immer vorhanden

Schwester Elfie's Betreutes-Service-Wohnen

- 4 Appartements mit 24 Std. Rundumversorgung

Vertragspartner aller Kassen. GF: E. Hörner und T. Klein, Adolf-Kolping-Str. 43a/b, 76316 Malsch

Tel. 07246 6150, Fax 07246 6163, info@elfies-pflegedienst.de,
www.elfies-pflegedienst.de

O P T I M A – häusliche Pflege

Sichern Sie sich optimale Pflege und Betreuung! Zur persönlichen Beratung stehen wir Ihnen jederzeit zur Verfügung. Kostenlose Pflegeberatung und Überleitung aus dem Krankenhaus. Abrechnung mit allen Kassen. **Rufen Sie an: 07246 945994**
Eveline Kumberg, Hauptstr. 53, 76316 Malsch

Psychologische Beratungsstelle des Landkreises Karlsruhe

Telefon 0721 936-67050, E-Mail: pb.karlsruhe@landratsamt-karlsruhe.de

Angehörige psychisch Kranker helfen einander

Wenn Sie mit Ihren Problemen allein sind, bieten wir Ihnen unsere Hilfe an. Donnerstags, 17.00 bis 19.00 Uhr, unter der Tel.-Nr. 07202 942632.

Wir sind eine Initiative der Angehörigengruppe psychisch Kranker e.V. Karlsruhe, Ettlingen und Rastatt. Mitglieder im Landesverband Baden-Württemberg und Bundesverband der Angehörigen psychisch Kranker e.V. Bonn.

Beratungsstelle für Eltern körper- und mehrfachbehinderter Kinder

Telefon 0721 9814125

Beratungsstelle der Lebenshilfe für Menschen mit geistiger Behinderung Karlsruhe, Ettlingen und Umgebung e.V.

Der Verein ist Anlaufstelle für Familien mit Kindern und Jugendlichen mit einer geistigen oder mehrfachen Behinderung. Er informiert, berät, unterstützt und begleitet Einzelne, Paare und Familien in schwierigen Lebenssituationen. Ziel ist es dabei, die Eltern in ihren Kompetenzen und ihrem Selbsthilfepotenzial zu stärken.

Familienberatung/Offene Hilfen der Lebenshilfe Karlsruhe, Ettlingen und Umgebung e.V. Steinhäuserstr. 18c, 76135 Karlsruhe, Telefon 0721 831612-28, Telefax 0721 83161299, beratung@lebenshilfe-karlsruhe.de

Blickpunkt Auge, Rat und Hilfe bei Sehverlust, ein Angebot des Badischen Blinden- und Sehbehindertenvereins (BBSV)

Dieses Angebot richtet sich an alle Personen, die von einem Sehverlust bedroht sind, an deren Angehörige und Freunde, sowie an Augenpatienten.

Wie kann ich weiterhin meinen Alltag bewältigen? Wie bleibe ich mobil? Wie sind die beruflichen Möglichkeiten? Diese und viele weitere Fragen können Sie unserer qualifizierten Beratern stellen. Gerne hilft Sie Ihnen weiter. Es ist uns sehr wichtig, rechtzeitig zu informieren. Die Beratungen sind kostenlos. Rufen Sie uns an oder machen Sie einen persönlichen Termin aus: Inge Stumpp, Blickpunkt-Auge Beratung, Tel. 07248 5724, E-Mail: i.stumpp@blickpunkt-auge.de

Geschäftsstelle: Bad. Blinden- und Sehbehindertenverein V.m.K., www.bbsvvmk.de

Außerklinische Ethikberatung Karlsruhe

Was ist die beste Behandlung für einen kranken Menschen? Manchmal ist diese Entscheidung schwierig. Insbesondere dann, wenn alle Handlungsoptionen zwar Vorteile, aber auch erhebliche Nachteile haben. Ethikberatung im Gesundheitswesen kann in einem solchen ethischen Dilemma bei der Entscheidungsfindung unterstützen.

Telefon 0151 54685756, weitere Informationen unter www.aeb-karlsruhe.de

Beratung und Schutz für Frauen und deren Kinder bei häuslicher Gewalt

Telefon 07251 915022

- Anlauf- und Beratungsstelle Libelle, Wörthstraße 7, 76646 Bruchsal
- Geschütztes Wohnen im Landkreis Karlsruhe

Wildwasser – Beratungsstelle für Mädchen und Frauen

Telefon 0721 859173

Geschirrverleih, Aus- und Rückgabe

Anmeldungen für Geschirrverleih sollten spätestens 14 Tage vor der Veranstaltung per E-Mail geschirrverleih@malsch.de (Birgit Loske, Tel. 07246 707-121) oder FAX 07246 707-420 im Rathaus eingehen.

Die Geschirrausgabe sowie die Rückgabe erfolgt donnerstags von 10.00 bis 12.00 Uhr im Rathaus Malsch. Im Falle dass der Donnerstag auf einen Feiertag fällt, ist die Abholung am Mittwoch.

Sie erhalten das Geschirr bei der Einfahrt Schulstraße am äußeren Treppengang. Wir bitten die genannten Zeiten einzuhalten.



Die **Katholische öffentliche Bücherei**
im Theresienhaus, Muggensturmstr. 6
ist jeden Donnerstag von 17.00 bis 19.00 Uhr geöffnet.
Kontaktmöglichkeit: buecherei@kath-malsch.de



DIE BÜCHEREI
Muggensturm Straße 6

Veranstaltungen

Juni 2025

- 02.05.-
- 31.07. Rathaus Malsch, Ausstellung Fotografie/Malerei, Kunstkreis Malsch
- 15.06. 14.30-16.30 Uhr, Theresienhaus, Café Lichtblick, Ökumenischer Hospiz-Dienst Malsch e.V.
- 19.06. 9.00 Uhr, Kirche St. Cyriak, Eucharistiefeier mit anschl. Fronleichnamspzession, Kath. Seelsorgeeinheit, Malsch
- 21.06. Freihofhalle, Heublumenfest, Obst- und Gartenbauverein Sulzbach
- 22.06. 10.00 Uhr, Tennisplatz Völkersbach, Tennisturnier der Freizeitspieler, Tennisclub Völkersbach
- 23.06. 19.30 Uhr, Kirche St. Cyriak, Tanzmeditation, Kath. Frauengemeinschaft (kfd) Malsch
- 23.06. 17.00-19.00 Uhr, Jugendhaus Villa Federbach, Café International, Gemeinde Malsch/Jugendhaus Malsch
- 27.06. Jugend- und Familienzentrum Villa Federbach, Sommerfest, Jugendzentrum Malsch
- 28.06. 10.30-12.00 Uhr, Vereinsheim OGV, KinderGärtnern, Obst- u. Gartenbauverein Malsch
- 28.-29.06. Klosterhof Dorfwiesenfest, Musikverein Völkersbach
- 28.-29.06. Bühngelände, Kulturfest, Türkischer Kulturverein
- 30.06. 17.00-19.00 Uhr, Jugendhaus Villa Federbach, Café International, Gemeinde Malsch/Jugendhaus Malsch

Ende der amtlichen und nichtamtlichen Mitteilungen