

GEMEINDE ANZEIGER

Nr. 21 • 113. Jahrgang • 22.5.2025

mit Amtsblatt der Gemeinde Malsch

Einzelpreis 1,10 € • Bezugspreis monatlich 4,35 €

Druck und Verlag:

Druckerei Stark GmbH • Benzstraße 24 • 76316 Malsch

Telefon 07246 922828

Telefax 07246 922879

Internet: www.druckerei-stark.de

E-Mail: anzeiger@druckerei-stark.de



Zu Gast bei der Kirchlichen Sozialstation Malsch e.V.

Einen groß angelegten Tag der offenen Tür veranstaltete der ambulante Pflegedienst KSM am Samstag, dem 17.5.2025 für alle, die interessiert waren, sich umfassend über entsprechende Themen zu informieren sowie Mitarbeitende und deren vielfältige Tätigkeiten in der Einrichtung etwas näher kennen zu lernen. Die Jubiläumsfeier zum 40-jährigen Bestehen ließ „Corona“ recht bescheiden ausfallen. Ziel der 1981 gegründeten Kirchlichen Sozialstation Malsch e.V. ist, dass alle Menschen in Malsch und seinen Ortsteilen so lange und so selbstbestimmt wie möglich in ihrem Zuhause leben können.

Getragen wird die Station von der Kath. Seelsorgeeinheit Malsch sowie Vereinen für Soziales und Caritas. Ein umfangreiches Gespräch mit Geschäftsführerin Eveline Rothas-Muck, seit Oktober 2013 Vorstandsvorsitzende, ergab Erkenntnisse und Antworten auf viele Fragen. Zur Zeit sind fünf Personen in Verwaltung und Fuhrpark tätig und 45 Pflegefachkräfte mit 15 Fahrzeugen im Einsatz. Es bestehen Kooperationen mit Nachbarschaftshilfe und Ökumenischem Hospizdienst, die mit Info-Ständen vertreten waren. An KSM-Ständen wurden Dienstleistungen bei Krankenpflege, Unterstützung im Haushalt und vielem mehr vorgestellt. Auf dem Hofgelände gab es eine Demenz-Kiste zum Verstehenlernen, Aufklärung über Augenerkrankungen und einen Hindernis-Parcours, aufgebaut für Rollator und Rollstuhl, um auf Probleme mit alltäglichen Stolperfallen hinzuweisen.

Man hatte Gelegenheit, in Büroräume der KSM zu schauen und in der großräumigen Küche, die dem Personal als Gemeinschaftsraum zur Verfügung steht, einen leckeren Imbiss einzunehmen. In einem der hellen, freundlichen Räume wurden Vitalwerte ermittelt. Beate Storz machte Blutdruck- und Pulsmessung, stellte mit kaum spürbarem Pikser in einen Finger den Blutzuckerwert fest und errechnete nach Körpergröße und Gewicht den BMI, Bodymassindex zur Erkennung von Unter-, Normal- und Übergewicht bis hin zu Adipositas-Graden.

In einem großen Seminar-Raum im Obergeschoss fanden über den Tag verteilt Vorträge statt. Katja Bullinger referierte locker und kompakt je zwei Mal ca. 30 Minuten über Vorsorgevollmacht/Betreuung/Patientenverfügung, das weitreichende Thema Demenz sowie die Finanzierung der Pflege und beantwortete Fragen. Hier findet mit Unterstützung durch Fördergelder jeden Montag und Mittwoch „Betreuung für Menschen mit eingeschränkter All-



tagskompetenz und ihre pflegenden Angehörigen“ statt. Vor Corona gab es fünf „Demenzgruppen“, jetzt sind es noch zwei. Im Gebäude der KSM treffen sich Selbsthilfegruppen wie die von Eveline Rothas-Muck mit Kurt Heinzler gegründete und ehrenamtlich geleitete „Hört, hört“ für Menschen mit eingeschränktem Hörvermögen. Seit knapp einem Jahr gibt es auch Selbsthilfegruppen für Betroffene von Depressionen. In Räumen des Theresienhauses leitet Heide-rose Neumaier montags und mittwochs von 14.30 bis 17.00 Uhr Betreuungsgruppen, deren Teilnehmende angemeldet sind und mit Fahrzeugen der KSM von zu Hause abgeholt und wieder zurück gebracht werden. Erst wird gesungen, dann bei Sitzgymnastik mit Schwungtüchern und Softbällen Mobilität und Koordination geübt, anschließend gebastelt oder mit diversen Gesellschaftsspielen unterhalten. Die Vielfalt vorhandener Materialien konnte besichtigt werden und Frau Neumaier war für alle Fragen offen.

Seit 2009 überprüft der Medizinische Dienst im Auftrag der Landesverbände der Pflegekassen jedes Jahr die Qualität von Pflegediensten und Pflegeheimen, seit 2021 auch von ambulanten Betreuungsdiensten. Transparenzbericht und Pflegenoten werden online veröffentlicht. Das am 13.3.2025 ausgestellte Ergebnis bescheinigt der KSM in allen der zahlreichen Kriterien jeweils die Note 1,0 sehr gut. Der Durchschnitt im Bundesland liegt mit 1,2 auch bei sehr gut!

Ta.

NOTRUFTAFEL

Ärzte/Apotheken

Ärztlicher Bereitschaftsdienst (ÄBD)

- nur in dringenden Fällen -

Ärztlicher Bereitschaftsdienst

Mo bis Fr von 19 Uhr bis zum Folgetag 8 Uhr, an Sa und So sowie an den gesetzlichen Feiertagen ganztags bis um 8 Uhr des folgenden Tages. Zu erfragen über die Rettungsleitstelle unter 116117.

Neue Möglichkeit für hör- und sprachbehinderte Menschen: Nothilfe-SMS als Ergänzung zum Notfall-FAX

Für Baden-Württ. bei Notfällen: die Polizei per SMS an die 01522 1807110 sowie die Feuerwehr und der Rettungsdienst in Abhängigkeit des persönl. Netzbetreibers per SMS an die 99 0711 50667112 (Telekom + Vodafone), 329 0711 50667112 (Telefonica/O2) bzw. E-Plus 1551 0711 50 667112.

Die **Bereitschaftspraxis** in Ettlingen, Am Stadtbahnhof 8, ist geöffnet Mo - Fr 19 - 21 Uhr, Sa, So + Feiertage 10 - 14 Uhr + 15.30 - 18 Uhr. Anfragen für Sprechstunden und Hausbesuche unter Tel. 116117 (ohne Vorwahl).

Rettungsdienst und Krankentransporte:

Die Rettungsleitstelle ist jederzeit erreichbar unter der europaweit einheitlichen Notrufnummer 112.

Augenärzte Bereitschaftsdienst (Baden-Baden, Rastatt, Karlsruhe)

Patienten, die außerhalb der Sprechstundenzeiten eine augenärztliche Behandlung benötigen, können zu den nachfolgenden Dienstzeiten unter der zentralen Rufnummer 01805 19292122 den Dienst habenden Arzt erreichen: Mo, Di, Do, Fr 19 - 8 Uhr, Mi 13 - 8 Uhr, Sa/So/Feiertag: 8 - 8 Uhr

Kinderärztlicher Bereitschaftsdienst:

Ambulante Notfallbehandlung von Kindern in der Knielinger Allee 101, im Geb. der Kinderklinik mit extra Eingang!, Karlsruhe, Mi 13 bis 22 Uhr, Fr 19 bis 22 Uhr sowie Sa/ So/Feiertag 8 bis 22 Uhr, am Vorabend eines Feiertags 19 bis 22 Uhr (ohne Anmeldung).

Zahnärztlicher Bereitschaftsdienst

Einheitliche Bereitschaftsdienstnummer für Baden-Württemberg:

Patient/innen erhalten unter 0761 12012000 die Information, welche Zahnarztpraxen in ihrer unmittelbaren Umgebung zum Zeitpunkt ihres Anrufes Bereitschaftsdienst haben.

Wochenenddienst der Apotheken

- nur in dringenden Fällen -

Samstag, 24.05.2025:

Bernhardus-Apotheke Bietigheim, Badenstraße 9, Telefon 07245 2476

Sonntag, 25.05.2025:

Erbprinz-Apotheke Ettlingen, Mühlenstraße 27, Telefon 07243 12133

Auskunft zur Bereitschaftsdienst-apotheke - auch an Wochentagen - gebührenfreie Rufnummer 0800 0022833

Tierärztlicher Bereitschaftsdienst

Falls der Haustierarzt nicht erreichbar ist

Sa./So. 24./25.05.2025:

Kleintiere: Zentrum für Tiergesundheit Baden-Baden, Im Rollfeld 58, Tel. 07221 920320

Großtiere: Pferdeklarin an der Rennbahn Iffezheim, An der Rennbahn 16, Tel. 07229 30350

Tierärztl. Kliniken sind ständig dienstbereit.

Um tel. Voranmeldung wird gebeten.

Rufbereitschaft des Veterinärarmtes

Außerhalb der üblichen Dienstzeiten sowie an Wochenenden und Feiertagen ist beim Veterinärarmt des Landratsamtes Karlsruhe eine Rufbereitschaft **0163 8365640** eingerichtet.

Defibrillatoren

Defibrillatoren sind an folgenden Stellen öffentlich zugänglich:

in **Malsch** im Vorraum der Sparkasse in der Adlerstr. 50; in **Sulzbach** im Anwesen Ettlinger Str. 12; im Rathaus **Waldprechtsweiler** (Zugang von der Talstraße her); in **Völkersbach** am Feuerwehrgerätehaus (Brunnenstr. 20); im **Freibad** Malsch, Hinterbach 7, (in den Wintermonaten im Rathaus Malsch); am **Bürgerhaus** Malsch, Am Hänfig 9. Gekennzeichnet sind die Standorte jeweils an der Eingangstür durch einen grünen Aufkleber (grüner Blitz in weißem Herz und weißes Kreuz). Die Bereitschaft wird über die normale **Notrufnummer 112** alarmiert.

Rettungsdienste

Notrufe

Feuerwehr-Notruf Telefon 112
Polizei-Notruf (Unfälle usw.) Telefon 110

Unfallrettung

Der Rettungswagen ist Tag und Nacht über die Rettungsstelle Telefon **112** zu erreichen.

Personenbeförderung/ Krankentransporte

Bechler Lars Tel. 07246 5333
mit Rollstuhlfahrdienst
Rollstuhl-Shuttle KA Tel. 07246 9447477
Krankentransporte Tel. 19222
BaSe Taxi-Ka GmbH Tel. 07246 9433033

Polizei

Polizeiposten Malsch Tel. 07246 1324
Polizeirevier Ettlingen
Tel. 07243 3200-312 oder -313
Fax 07243 3200-350

Notfall-Telefone - nach Dienstschluss -

Bauhof - für Notfälle

Telefon 0152 57934236

Abwasseranlagen

Abwasserentsorgung/Kläwerk Malsch

Büro (Mo-Do 8-16 Uhr, Fr 8-13 Uhr)
Telefon 07246 707-4530

nach Dienstschluss/Störungsmeldestelle
Telefon 07246 942263

Wasserversorgung

Wasserversorgung Malsch

Büro (Mo-Do 8-16 Uhr, Fr 8-13 Uhr)
Telefon 07246 707-4530

Störungsmeldestelle Telefon 07246 941735
nach Dienstschluss/bei Rohrbrüchen

Fleischkontrolle

Frau Dr. Sucker-Swoboda, Malsch, Telefon 07246 6848, führt die Schlachtier- und Fleischuntersuchung bei Haus- und gewerblichen Schlachtungen durch.

Urlaubs- und krankheitsbedingte Vertretung:
Herr Kohnert, Fleischkontrolleur
beim Landratsamt Karlsruhe,
Tel. 0163 8365674

Gasversorgung Malsch-Durmshaus GmbH

Störungsmeldestelle - Gas -
Stadtwerke Ettlingen
Telefon 07243 101-888, 07243 338-888
Zentrale in Ettlingen Tel. 07243 101-02

EnBW Regionalzentrum Nordbaden

Zentrale in Ettlingen 07243 180-0
Störungsmeldestelle - Strom
und Straßenbeleuchtung 0800 3629477

Notfalltelefone für Kinder, Jugendliche und Frauen

Deutscher Kinderschutzbund Karlsruhe
Telefon 0721 842208

Kinder- und Jugendtelefon (kostenfrei)
Telefon 0800 1110333

Frauenhaus Beratung
Telefon 0721 849047

Frauenhaus Karlsruhe
Telefon 0721 567824

Frauenhaus SkF Karlsruhe
Telefon 0721 824466

Notruf für vergewaltigte und misshandelte Frauen: Telefon 0721 859173

Beratung und Schutz für Frauen und deren Kinder bei häuslicher Gewalt
Telefon 0721 915022

Telefonseelsorge Karlsruhe

in ökumenischer Trägerschaft
Telefonseelsorge 0800 1110111
rund um die Uhr kostenfrei 0800 1110222

Marienhaus Malsch »Wohnen und Pflege im Alter«

Amfeldstraße 19, 76316 Malsch
Telefon 07246 708-0
Internet: www.marienhaus-malsch.de
E-Mail: marienhaus.malsch@diakonie-ggmbh.de

Hilfsdienste und Beratungsstellen
siehe im Anschluss an den amtlichen Teil

Malsch aktuell

Frühlingsfest des TV Waldprechtsweier

In der ziemlich vollen Waldenfelshalle und auf der Sonnenterrasse herrschte am Sonntag, dem 18.5.2025 munteres Treiben. Für gute Verpflegung war wieder bestens gesorgt und der 17. Wander- und Nordic-Walking-Grabbe-Cup forderte insgesamt 210 Teilnehmer auf drei Strecken heraus.

Vereinsvorsitzender Philipp Neumaier begrüßte mit Freude über die vielen Anwesenden herzlich alle Ehrenmitglieder, insbesondere Heribert Reiter und dessen Frau, alle Mitglieder des TV sowie Gäste und dankte allen Teilnehmenden und Helfenden zum erfolgreichen Event. Zur Siegerehrung bat er den ältesten Teilnehmer Josef Günter (90) vom TV Schluttenbach und die älteste Teilnehmerin Jutta Peters (86) vom TV Ettlingenweier auf die Bühne, es folgte in Vertretung für die jüngste Teilnehmerin Emma Schmidle (6 Mon.) ihre Mama, die für den 1. Platz der Gruppe TV Oberweier (331 km) den Pokal erhielt, mit 322 km belegten die Waldenfelser Nachtschrecken den 2. Platz und der ÖGV Waldprechtsweier errang mit 220 km den 3. Platz. Gesamt wurden von allen Teilnehmenden 1.927 km absolviert.



Moderator Nikolai Jung führte das Publikum durch ein unterhaltsames Bühnenprogramm zum Thema Musicals, das vom Übungsleiter/innen-Team mit den Gruppen einstudiert wurde. Den Auftakt machten beim „Glöckner von Notre Dame“ kleine Jungs, die mit Trampolinsprüngen auf hohen Kästen landeten und nach dem Absprung Schubkarren bildeten, was sich mehrfach wiederholte. Vorschulkinder mit selbst gebastelten Wikingerhelmen und Elchgeweihen balancierten zur Titelmusik „Wickie“ auf Bänken, jagten einander und ruderten im Gleichtakt. Die jahrgangsoffene weibliche Gruppe tanzte mit Taucherflossen an den Füßen ballettähnlich Schwimmübungen zum Musical „Mamma Mia“. Es folgten viele Abba-Hits mit großartigem Showtanz, Salti und Radschlagen.

Die Mädchen der Gruppe allgemeines Turnen begeisterten mit Darbietungen auf Trampolin und Kästen, trugen schwarze Umhänge, innen blutrot und zeigten eine tolle Choreografie zum „Tanz der Vampire“, die mit heftigem Applaus belohnt wurde.



Nun standen Ehrungen für langjährige Mitgliedschaft auf dem Plan. 25 Jahre und weniger als 10 Jahre aktiv (silberne Ehrennadel): Selina Huschka und Elke Langer, beide abwesend. 25 Jahre und mehr als 10 Jahre aktiv (goldene Ehrennadel): Alina Pacilio. Elke Ganz und Andreas Axtmann hatten abgesagt. Für 60 Jahre Treue zum Verein wurde Hilde Rubel ausgezeichnet und zum Ehrenmitglied ernannt. Edelbert Obert ist bereits seit 70 Jahren Vereinsmitglied. Eine besondere Ehrung erfuhr Christa Reichert. Sie ist 1966 in den TV eingetreten und seit 1978 Übungsleiterin verschiedener Gruppen. Seit 1992 hat sie fast 50 Jahre die Eltern-Kind-Gruppe geleitet und in diesem Jahr abgegeben. Aus besonderem Anlass (60 Jahre erreicht sie erst im nächsten Jahr) wurde sie als Wertschätzung ihrer Arbeit bereits jetzt zum Ehrenmitglied ernannt und erhielt zum Dank für ihr jahrzehntelanges Engagement ein gerahmtes Bild mit einer Collage aus den Jahren ihrer Tätigkeit.

Zu „Tarzan“ schwangen sich die großen Jungs vom Leistungsturnen schwingvoll von hoher Stange und vollführten als Affenbande waghalsige Übungen, Klimmzüge und Überschläge in luftiger Höhe. Zum „König der Löwen“ waren von der 3. und 4. Klasse allgemeines Turnen weiblich Sprünge, Purzelbäume und Radschlagen zu sehen. Nach einem Tanz zu „Hakuna Matata“ hechteten sie durch Hulahoop-Reifen und bauten eine Menschenpyramide. Bei der Eltern-Kind-Gruppe hatten die Kleinsten des Vereins ihren großen Auftritt beim „Dschungelbuch“. Sie balancierten, hüpfen und machten „Winke, winke“. Mädchen vom Leistungsturnen zeigten als Schülerinnen zweier Nonnen zu „Sister Act“ und Gospelgesang Mehrfachsalti und Hechtsprünge auf Schwebebalken und Trampolin. Die Showtanzgruppe wirbelte rasant über die Bühne und bot mit „Wicked“ eine spektakuläre Aufführung. Den krönenden Abschluss machte das „High School Musical“, zu dem alle Gruppen eine gemeinsam einstudierte, anspruchsvolle Choreografie synchron auf die Bühne zauberten. Während eine Gruppe von der Bühne sprang und sich hinten wieder anschloss, rückten alle anderen nach, so dass nach Wiederholungen alle an die Reihe kamen. Da wurde im Takt mitgeklatscht und lautstark eine Zugabe gefordert, die auch gegeben wurde. Das gesamte Bühnenprogramm war wieder einmal ganz große Klasse und alle Mitwirkenden verdienen größten Respekt. Ta.

Amtsblatt

Nr. 21 Donnerstag, 22.05.2025

Herausgeber:

Gemeinde 76316 Malsch • Tel. 07246 707-0 • Fax 707-420
E-Mail: markus.bechler@malsch.de • Internet: www.malsch.de

Verantwortlich für den amtlichen Teil:

Bürgermeister Markus Bechler oder Vertreter im Amt

Verlag:

Druckerei Stark GmbH • Benzstraße 24 • 76316 Malsch



Rathaus

Öffnungszeiten des Rathauses Malsch

Sie erreichen das Rathaus Malsch unter Telefon 07246 707-0, Fax 07246 707-420 und E-Mail: info@malsch.de.

Sprechstunden

Gemeindeverwaltung	Mo.-Mi.	8.00-12.00 Uhr
Telefon 707-0	Do.	7.30-12.30 Uhr
	Do.	15.00-18.00 Uhr
	Fr.	8.00-12.00 Uhr

Alternative:

Termine schnell und einfach über unser Buchungsportal via QR-Code direkt vereinbaren. Einfach Wunschtermin auswählen, Adresse eingeben und bestätigen. QR-Code hier scannen:



Änderung Öffnungszeiten - Wir bitten um Beachtung:

- Am **Mittwoch, den 28. Mai** ist unser Standesamt ab 10.30 Uhr geschlossen!
- Am **Freitag, den 30. Mai** (Brückentag nach Christi Himmelfahrt) sind das Rathaus, die Ortsverwaltungen sowie sämtliche Außenstellen der Gemeinde Malsch geschlossen!

Unsere Glückwünsche

Die Gemeinde gratuliert allen genannten und ungenannten Mitbürgerinnen und Mitbürgern zum Geburtstag sowie anstehenden Ehejubiläen und wünscht ihnen Glück, Gesundheit und einen frohen Lebensabend.

MALSCH:

Zum Fest der GOLDENEN HOCHZEIT am 16. Mai 2025 konnte Herr Bürgermeister-Stellvertreter Michael Kunschner den Eheleuten Sonja und Gerhard Wahl gratulieren und gleichzeitig die Glückwünsche des Herrn Ministerpräsidenten sowie die der Gemeinde übermitteln.



Bürgermeister



Einladung zur Bürgersprechstunde mit Bürgermeister Markus Bechler

Mittwoch, den 28.05. 2025
10:00 - 12:00 Uhr
Rathaus Malsch



Terminbuchung via QR-Code
oder www.malsch.de



07246/707 218



Städtepartnerschaften

Besuch unserer Partnerstadt Syców in Polen

Herzlichkeit, Kultur und ein volles Programm

Vom 15. bis 18.05.2025 war eine Delegation aus Malsch in unserer polnischen Partnerstadt Syców zu Gast - es waren erlebnisreiche, gastfreundliche und unvergessliche Tage! Die Reise stand ganz im Zeichen der Städtepartnerschaft und des kulturellen Austauschs.



Nach der späten Ankunft am Donnerstagabend in Syców versprach der Freitag ein volles Programm. Wir starteten nach einem stärkenden Frühstück direkt zum Rathaus, wo Bürgermeister Lukasz Kuzmicz und das Sycówer Partnerschaftskomitee unsere Delegation herzlich begrüßte. Nach einer Führung durch das Rathaus und einem Spaziergang durch Syców mit Besichtigung der backsteingotischen katholischen Kirche Peter und Paul konnten wir vom Glockenturm aus eine beeindruckende Panorama-Aussicht über Syców genießen. Danach führte uns unsere Tour in die evangelische Kirche, der ehemaligen Schlosskirche, in der aufgrund ihrer ausgezeichneten akustischen Eigenschaften auch Konzerte veranstaltet werden.

Weiter ging es in die Grundschule Nr. 2, Maria Konopnicka, wo wir herzlich durch Edyta Ptak, Schulleiterin und Vorsitzende des polnischen Partnerschaftskomitees, empfangen wurden. Ein gemeinsames Mittagessen in der Schule stärkte uns für das weitere Programm!

Nach einer kleinen Verschnaufpause in der Pension standen Kunst und Musik auf dem Programm: Eine Finissage im Regionalmuseum des Malscher Fotokünstlers Dennis Kleinbub, die sich unter anderem mit dem Thema „Fachwerk in Malsch“ beschäftigte, sowie ein anschließender Besuch im Kulturzentrum im Rahmen der „Syzówer Tage“ zu einem Konzert eines irischen Künstlers.

Beim anschließenden gemeinsamen Abendessen gab es viele gute Gespräche und neue Kontakte. Bürgermeister Markus Bechler überreichte als Zeichen unserer Verbundenheit ein richtungsweisendes Schild, welches in der jeweiligen Gemeinde aufgestellt werden soll. In Malsch gibt es Ideen, dieses Schild am Syców Kreisel anzubringen. Bürgermeister Kuzmicz freute sich sehr über dieses Gastgeschenk und möchte einen Antrag in seinem Gremium stellen, dass ein gerade im Bau befindlicher Kreisel den Namen „Malscher Kreisel“ erhält, an dem dieses Schild dann seinen Platz finden soll.



Am Samstag brachen wir zu einem Ausflug nach Breslau auf. Gemeinsam mit unseren Gastgebern besichtigten wir die imposante Jahrhunderthalle, ein Bauwerk aus dem 20. Jahrhundert, das heute zum UNESCO Weltkulturerbe zählt, von außen. Eine fachkundige Stadtführung führte uns zu den schönsten Plätzen Breslaus, unter anderem in die schöne Markthalle „Hala Targowa“ mit breit gefächertem Angebot und die Universität Breslau mit ihrem prächtigen Festsaal und der Aula im Barockstil. Außerdem bot sich uns vom Turm der Universität ein grandioser Ausblick über ganz Breslau.

Zurück in Syców durften wir unseren letzten Abend in Polen bei einem Abendessen im Kulturzentrum mit unseren polnischen Freunden ausklingen lassen.

Bevor es am Sonntag zurück nach Malsch ging, gab es am Morgen noch ein gemeinsames Frühstück mit Bürgermeister Kuzmicz und dem Partnerschaftskomitee. Die herzliche Atmosphäre und die vielen Gespräche zeigten einmal mehr: Unsere Städtepartnerschaft lebt - und wächst weiter!

Ein herzliches Dankeschön an die Gemeinde Syców für die großartige Organisation, die großzügige Gastfreundschaft und die vielen besonderen Momente. Wir freuen uns schon auf das nächste Wiedersehen - sei es in Polen oder bei uns in Malsch!

Fachbereich Gremien, Sicherheit und Bürgerservice

Einladung zur öffentlichen Sitzung des Gemeinderates

Sehr geehrte Damen und Herren,

am **Dienstag, den 27.05.2025 um 18.30 Uhr** findet im Sitzungssaal des Rathauses

Malsch die Sitzung des Gemeinderates statt, zu der ich Sie sehr herzlich einlade.



Tagesordnung:

1. Fragestunde der Einwohnerinnen und Einwohner
2. Vorstellung der polizeilichen Kriminalstatistik (PKS) für das Jahr 2024
- Kenntnisnahme
3. Erstellen eines Leitbildes im Rahmen des Mobilitätskonzepts für die Gemeinde Malsch
- Beratung und Beschlussfassung
4. Beschaffung einer Abholstation für das Rathaus Malsch und Aufhebung des Sperrvermerks
- Beratung und Beschlussfassung
5. Antrag CDU zur Konsolidierung der Personalkosten ab 2026 auf 15,5 Millionen Euro
- Beratung und Beschlussfassung
6. Schaffung von Ladesäulen im öffentlichen Raum
- Beratung
7. Bekanntgaben und Informationen der Verwaltung
8. Anfragen der Gemeinderätinnen und Gemeinderäte

Bitte beachten Sie, dass eine Tonaufnahme der Sitzung zu Protokollzwecken erfolgt.

Mit freundlichen Grüßen

Markus Bechler

Bürgermeister



Sitzungsdokumente im Internet: <https://malsch-sitzungsdienst.komm.one/bi/info.asp>



39. Malscher Ferienprogramm

Spaß und Action warten auf euch!!

Ab **Mittwoch, den 28.05.2025** ist es so weit - das 39. Malscher Ferienprogramm steht auf der Homepage der Gemeinde unter www.malsch.de/Kultur und Freizeit/Kinder und Jugendliche/Ferienprogramm online zur Verfügung.

Ihr könnt aus einer Vielzahl von tollen und spannenden Veranstaltungen auswählen und euch online anmelden.

Die Anmeldungen können **bis Freitag, den 27.06.2025** erfolgen. Bitte den Anmeldeschluss beachten, da später eingehende Anmeldungen erst zum Schluss berücksichtigt werden können.

Sollte jemand keinen Zugriff auf das Internet haben, könnt ihr euch gerne bei uns melden. Wir finden dann eine Lösung, wie ihr euch Veranstaltungen aussuchen und euch anmelden könnt.

Die Teilnahme zu den einzelnen Veranstaltungen wird durch einen Zufallsgenerator zugeordnet. Ein Rechtsanspruch auf bestimmte Veranstaltungen besteht nicht.

Dank gilt den zahlreichen örtlichen Vereinen, Organisationen und Firmen, sowie engagierten Privatpersonen für die Bereitschaft, das Malscher Ferienprogramm auch in diesem Jahr wieder mitzugestalten und zu unterstützen.

Viel Spaß bei der Auswahl und viel Glück bei der Auslosung!

Bei Fragen einfach an das Rathaus Malsch, Sabine Böhnert, Tel. 07246 707-117, E-Mail: ferienprogramm@malsch.de wenden.

Meldewesen

Abholung von Reisepässen und Personalausweisen

Alle bis zum **14.04.2025** beantragten Reisepässe und bis zum **22.04.2025** beantragten Personalausweise sind eingetroffen und können im Einwohnermeldeamt Malsch, Zimmer 103 oder in der jeweiligen Ortsverwaltung abgeholt werden.

Bitte bei der Abholung die alten Ausweise mitbringen.

Neues Aufnahmesystem PointID® ermöglicht eine moderne, hochwertige Lichtbildaufnahme in der Pass- und Personalausweisbehörde/Ausländerbehörde in Malsch

Voraussichtlich ab Juni 2025 können Bürger und Bürgerinnen, die ein Ausweisdokument beantragen, in der Pass- und Personalausweisbehörde/Ausländerbehörde Malsch die moderne Technik zur Lichtbildaufnahme innerhalb der Behörde nutzen.

Das neue technische System PointID® zur Erfassung von Gesichtsbild, Fingerabdrücken und Unterschrift ermöglicht einen medienbruchfreien Prozess. Digital angefertigte, qualitativ hochwertige Lichtbilder für Ausweisdokumente werden künftig nicht mehr auf Fotopapier aufgedruckt und anschließend wieder eingescannt. Die Beantragung hoheitlicher Ausweisdokumente verläuft künftig vollständig digital.

Vereinfachte Ausweisbeantragung für Bürger und Bürgerinnen

Die Möglichkeit, das Lichtbild direkt beim Besuch der Behörde erstellen zu lassen, erhöht die Sicherheit der Bürger und Bürgerinnen vor einem Missbrauch ihrer Ausweisdokumente. Zudem vereinfacht sie auch den Antragsprozess: So können Bürger und Bürgerinnen während des Behördentermins sowohl ein Lichtbild erstellen lassen als auch das eigentliche Dokument beantragen. Sollte ein Foto nicht den biometrischen Vorgaben der Fotomustertafel entsprechen, kann direkt vor Ort ein neues Foto aufgenommen und der Antragsprozess fortgesetzt werden. Dieser Service - die Erfassung des Lichtbildes vor Ort in der Behörde - kostet zusätzlich zur Dokumentengebühr bundesweit 6,00 Euro.

Die biometrischen Vorgaben für Lichtbilder sind wichtig, um eine sichere und schnelle Identifizierung zu ermöglichen. Bürgern und Bürgerinnen sollen Unannehmlichkeiten insbesondere bei einer Grenzkontrolle erspart werden. Die Erfassung der biometrischen Daten und die zweifelsfreie Identifikation der antragstellenden Person sind daher zentraler Bestandteil der Beantragung eines Ausweisdokumentes bei den Behörden vor Ort.

Gesetzlicher Rahmen: Ab Mai 2025 wird das Antragsverfahren für Personalausweise, Reisepässe und ausländerrechtliche Dokumente bundesweit vereinfacht. Lichtbilder können dann direkt in der Behörde bei der Beantragung eines Dokumentes erstellt werden. Ein zusätzlicher Gang zum Fotodienstleister ist nicht mehr erforderlich. Alternativ können Bürger und Bürgerinnen auch weiterhin biometrische Lichtbilder bei einem Fotodienstleister anfertigen lassen. Die Lichtbilder werden durch die Fotodienstleister künftig digital an die Behörde übertragen. Ausgedruckte Lichtbilder können nicht mehr angenommen werden.

Für Fragen zur digitalen Lichtbildaufnahme in der Pass- und Personalausweisbehörde in Malsch mit PointID® stehen wir Ihnen gerne zur Verfügung: Telefon 07246 707-102 oder -103, E-Mail: meldeamt@malsch.de, Gemeinde Malsch, Hauptstraße 71, 76316 Malsch

Freibad

Für die Badesaison 2025 ergeben sich folgende Preise für Jahreskarten:

Erwachsene	80,00 €
Jugendliche / Ermäßigte	40,00 €
Familien mit Kindern	115,00 €

Ausstellung einer Ersatzjahreskarte bei Verlust 10,00 €

Jahreskarten für Jugendliche/Ermäßigte:

Schüler, Auszubildende und Studenten bis zur Vollendung des 25. Lebensjahres, Wehr- und Zivildienstleistende, Bundesfreiwilligendienstleistende, Personen die ein freiwilliges soziales Jahr

(FSJ'ler) ableisten, Empfänger von laufenden Leistungen zur Sicherung des Lebensunterhalts nach dem Zweiten Buch Sozialgesetzbuch (SGBXII), Schwerbehinderte ab 50%, Begleitpersonen eines Schwerbehinderten mit 100% sowie Rentner zahlen gegen Vorlage eines Ausweises bzw. der entsprechenden Bescheide Eintrittspreise für Jugendliche.

Aktive Mitglieder der Freiwilligen Feuerwehr oder des DRK in Malsch oder eines Ortsteils erhalten einen Rabatt von 30 €.

Jahreskarten für Familien:

Ehepaare, Personen die in einer eheähnlichen Gemeinschaft leben sowie Alleinerziehende, jeweils mit den in ihrem Haushalt lebenden Kindern bis 18 Jahren.

Jugendliche, die über 18 Jahre sind, können, selbst wenn sie sich in der Ausbildung befinden oder noch Schüler, Studenten (etc.) sind, nicht auf einer Familienjahreskarte berücksichtigt werden.

Auch im Jahr 2025 erhalten Landesfamilienpassinhaber, deren Hauptwohnsitz in Malsch oder den Ortsteilen ist, einen Gutschein für eine kostenlose Familienkarte für das Malscher Freibad. Diese Vergünstigung betrifft nur die Familien, Begleitpersonen zählen hier nicht dazu. Bitte beachten Sie hierbei, dass die Landesfamilienpässe erst ab Januar 2025 ausgestellt werden können.

Freien Eintritt haben Kinder bis einschließlich 6 Jahre und Schwerbehinderte mit 100% Minderung der Erwerbsfähigkeit.

Jahreskarten können im Rathaus Malsch, Zimmer 103 (Meldeamt), sowie in den Ortsverwaltungen beantragt werden. Bei der Erstbeantragung sind Passbilder erforderlich. Die Gebühren sind bei der Antragstellung in bar oder per Bankkarte zu entrichten.

Wir freuen uns, Sie als Gast im Malscher Freibad begrüßen zu können.



Friedhofswesen

Bei Todesfällen - Festlegung der Bestattungszeit und Auswahl der Grabplätze

Frau Heck, Telefon 07246 707-108

E-Mail: friedhofsverwaltung@malsch.de

Sprechzeiten der Friedhofsverwaltung:

Montag bis Freitag	von 08.00 - 12.00 Uhr
Donnerstag	von 15.00 - 18.00 Uhr

Baustellen in Malsch und Ortsteilen

Aktuelle Infos zu Baustellen in Malsch und den Ortsteilen finden Sie auch auf unserer Homepage www.malsch.de Rubrik Aktuelles/Baustellen GIS

Diverse Straßen: Baumgarten-, Bergstraße, Am Kolbenacker, Am Schelmenacker, Ettlinger-, Kelter-, Jäger-, Birken-, Walter-Foerster-, Franz-Vetter-Straße, Erlenweg, Am Hänfig, Neuwiesenstr., Heuweg, Nelkenstr. Sézanner Str., 30.04.-01.08.2025, halbseitige Sperrung Fahrbahn, Halteverbotszonen (Glasfaserausbau)

Adlerstraße 8, 12.05.-24.05.2025, Vollsperrung Gehweg (Gerüststellung)

Allmendstr./Feldbergstr./Mahlbergstr., 05.05.-23.05.2025, halbseitige Sperrung Fahrbahn (Sanierungsarbeiten)

Bachstraße 13/Ecke Händelstraße, 20.05.-23.05.2025, Halteverbot auf dem Gehweg (Gartenarbeiten)

L 608 zwischen Neumalsch und Malsch, ab 19.05.2025, Vollsperrung, (Fahrbahndeckenerneuerung - Auskunft über Regierungspräsidium Karlsruhe)

Fundbüro

Gefunden wurden

- Fleecejacke "Atlas for men" schwarz
- Mädchen Sweatshirt „Minnie Mouse“, Gr. 128

Örtliche Straßenverkehrsbehörde

Verkehrsrechtliche Anordnungen in den Ortsteilen Sulzbach, Völkersbach, Waldprechtsweier finden Sie unter den Ortsteilen

Kommunale Notfallplanung

Warnung der Bevölkerung - Auslösung Modulares Warnsystem und Sirenen (Probealarm)

Am **Samstag, den 24.05.2025** werden um **11.15 Uhr** die Sirenen in Malsch und den Ortsteilen Sulzbach, Völkersbach und Waldprechtsweier ausgelöst. Es handelt sich hierbei um einen Probealarm. Es besteht kein Grund zur Beunruhigung.

Wie Sie sich bei einem eventuellen Ernstfall verhalten sollten, können Sie in unserem Notfall-Flyer nachlesen, der kostenlos im Rathaus Malsch und in den Ortsverwaltungen für Sie ausliegt!

Sozial- u. Gesundheitswesen/Integration



Ergänzende Unabhängige Teilhabeberatung (EUTB) der Paritätischen Sozialdienste Karlsruhe nach § 32 SGB IX

Menschen mit Behinderungen oder von Behinderung bedrohte Menschen (körperlich, geistig, psychisch) sowie deren Angehörige oder sonstige Bezugspersonen können sich kostenfrei mit Fragen zu Themen wie z.B. finanzielle Sicherung, Umgang mit Behörden, Freizeit, Mobilität, Pflege, Hilfsmittel, Wohnen, Bildung, Arbeit, Ermittlung des individuellen Hilfebedarfs (BEI-BW) und vielem mehr beraten lassen.

Unsere Sprechzeiten für den Landkreis Karlsruhe:

- 1. und 3. Montag** im Monat von 12.30 Uhr bis 15.00 Uhr vor Ort
- 2. und 4. Montag** im Monat nach Vereinbarung

Sie finden uns in den Räumen des Pflegestützpunktes Ettlingen im **Begegnungszentrum**, Klostergasse 1, 76275 Ettlingen

Paritätische Sozialdienste Karlsruhe gGmbH,
Telefon 0721 91230-66, Fax 0721 91230-52.

Gefördert durch:



aufgrund eines Beschlusses
des Deutschen Bundestages

Unsere Beraterinnen:

Frau Axtmann, E-Mail: axtmann.lkr-ka@paritaet-ka.de; Frau Krziwiania-Heilig, E-Mail: krziwiania-heilig.lkr-ka@paritaet-ka.de

Senioren



„Smartphone Sprechstunde für Seniorinnen und Senioren“ im Rathaus

am Mittwoch, dem 04.06.2025 von 10 bis 11 Uhr

Im Hinblick auf die voranschreitende Digitalisierung bietet der Seniorenrat Malsch folgende Unterstützungsmöglichkeit an:

„Smartphone Sprechstunde für Seniorinnen und Senioren“

Hierbei handelt es sich um ein kostenloses Angebot in den Räumlichkeiten vom Rathaus, das **jeden 1. Mittwoch im Monat von 10 bis 11 Uhr im Trausaal vom Rathaus Malsch (Raum 102)** stattfindet (barrierefreier Zugang).

Es wird im direkten Gespräch auf die jeweiligen Fragen und Problemstellungen der einzelnen Personen eingegangen und Abläufe am eigenen Smartphone demonstriert. Als „Profis“ dienen die Auszubildenden der Gemeinde Malsch, die die monatlichen Termine bedienen. Die jungen Menschen sind bestens qualifiziert und kennen sich soweit mit dem Smartphone aus, dass sie die Fragen der Seniorinnen und Senioren bestens beantworten können.

Die Smartphone Sprechstunde findet ohne Terminvergabe statt, also kommen Sie gerne mit Ihren Smartphone Problemen vorbei.

Der Seniorenrat Malsch und die Auszubildenden vom Rathaus freuen sich auf Sie!

Im Rahmen der kommunalen Gesundheitsförderung wirbt die Gemeinde für:

Machen Sie mit! Bleiben Sie fit! „Bewegte Apotheke Malsch“



Wir starten jeden Donnerstag bei jedem Wetter zum begleiteten einstündigen Spaziergang. Das Angebot richtet sich an ältere Menschen, die sich bisher eher wenig bewegt haben. Zusammen mit Gleichgesinnten fällt es leichter, sich zu motivieren. Die gemeinsame Bewegung an der frischen Luft macht Spaß und hält fit für die Aufgaben des Alltags. Bei Regen steht uns das Foyer vom Bürgerhaus zur Verfügung. Wenn auch Sie fit bleiben möchten und Lust auf einen etwa einstündigen, begleiteten Spaziergang mit aktivierenden Übungen haben, freuen wir uns, Sie am wöchentlichen wechselnden Treffpunkt begrüßen zu dürfen.

29.05.25	Feiertag	Treffen entfällt
05.06.25	Schönberger Apotheke	Beginn: 9.30-10.30 Uhr
12.06.25	Marien Apotheke	Beginn: 9.30-10.30 Uhr
19.06.25	Feiertag	Treffen entfällt
26.06.25	Schönberger Apotheke	Beginn: 9.30-10.30 Uhr
03.07.25	Marien Apotheke	Beginn: 9.30-10.30 Uhr
10.07.25	Schönberger Apotheke	Beginn: 9.30-10.30 Uhr
17.07.25	Marien Apotheke	Beginn: 9.30-10.30 Uhr
24.07.25	Schönberger Apotheke	Beginn: 9.30-10.30 Uhr
31.07.25	Marien Apotheke	Beginn: 9.30-10.30 Uhr

- Sommerpause im August -

Das Projekt ist eine Initiative der „AG Gesund älter werden“ der Kommunalen Gesundheitskonferenz für den Landkreis Karlsruhe, unterstützt aus Mitteln der gesetzlichen Pflegeversicherung. Weitere Kooperationspartner sind: Marien-Apotheke Malsch, Schönberger Apotheke Malsch

Machen Sie mit und bleiben Sie fit!



22. Seniorenausflug der Gemeinde am 25.06.2025

Wir besuchen das Barockschloss Mannheim und den wunderschönen Luisenpark

In guter Tradition lädt die Gemeinde Malsch zum Seniorenausflug am 25.06.2025 ins malerische Mannheim ein. Bürgermeister Markus Bechler und seine Frau Helga werden den Ausflug begleiten und freuen sich auf einen erlebnisreichen Tag.

Mit dem Busunternehmen Werner fahren wir direkt zum Barockschloss nach Mannheim. Vor dem Schloss erwarten uns Gästeführer, die mit uns auf eine historische Entdeckungsreise durch die alten Gemäuer des Schlosses gehen und uns das Schloss Mannheim mit seinen prächtigen Räumen, seinem riesigen Ehren-

hof und eine Schaufont von über 400 Metern Länge gezeigt wird. Nach der Führung fahren wir gleich zum Luisenpark. Dort werden wir im Café „Gondoletta“ ein gemeinsames Mittagessen einnehmen. Nach dem Mittagessen kann jeder Gast auf eigene Faust den Luisenpark erkunden und sich von der Pflanzen- und Blütenpracht verzaubern lassen. Der Luisenpark ist einer der schönsten Parkanlagen in Europa. Auf geschwungenen Parkwegen, vorbei an blühenden Baum- und Strauchgruppen sammeln Sie auf den weitläufigen Rasenflächen neue Energie. Entspannen Sie sich in der Klangoase oder bei einer Bootsfahrt, entdecken Sie exotische Pflanzen und Tiere oder besuchen Sie das Pflanzenschauhaus. Dort können Sie nicht nur tropische Pflanzen, sondern auch Schmetterlinge, Fische, Affen und Krokodile sehen. Um 18.00 Uhr treten wir die Heimreise an.

Während der Schlossführung und auch beim Aufenthalt im Luisenpark sollten Sie gut zu Fuß sein. Bei Regen stehen im Luisenpark viele Pflanzenhäuser zur Verfügung.

Programm:

- 11.00 Uhr Führungen durch das Mannheimer Schloss (ca. 1 Stunde)
- 12.15 Uhr Fahrt zum Luisenpark
- 12.45 Uhr Gemeinsames Mittagessen im Café Gondoletta
Nach dem Mittagessen Zeit zur freien Verfügung
- 18.00 Uhr Heimfahrt, Abfahrt am Haupteingang vom Luisenpark

Kosten pro Person: 25,00 € inkl. Fahrt, Eintritt + Führung im Schloss, Eintritt Luisenpark, sowie Reiseversicherung. Für das Mittagessen gibt es bei der Anmeldung eine kleine Speisekarte.

Anmeldungen: ab Montag, den 26. Mai 2025

im Rathaus bei Sabrina Heinrich, Zimmer 114, Tel. 07246 707-107. Nur Barzahlung möglich.

ABFAHRTSZEITEN am 25.06.2025:

Bus 1:

09.05 Uhr Waldprechtsweier, Bushaltestelle
09.10 Uhr Kesselstraße, Bushaltestelle
09.15 Uhr Rathaus Malsch
09.25 Uhr Bahnhof Malsch, Bushaltestelle
09.35 Uhr Sulzbach, Bushaltestelle

Bus 2:

09.00 Uhr Völkersbach, Haltestelle Brunnen
09.05 Uhr Völkersbach, Haltestelle „Alte Sparkasse“
09.15 Uhr Rathaus Malsch
09.25 Uhr Bahnhof Malsch, Bushaltestelle
09.35 Uhr Sulzbach, Bushaltestelle

Wir wünschen schon heute allen Teilnehmerinnen und Teilnehmern einen angenehmen und abwechslungsreichen Tag bei sommerlichen Temperaturen.

Der Seniorenrat und das Referat Prävention des Polizeipräsidiums Karlsruhe informieren:

Tricks und Betrugereien an der Haustür, am Telefon und unterwegs

Mit dem Handwerker- und Betteltrick an der Haustür, dem Geldwechseltrick auf der Straße, dem Enkeltrick am Telefon, dem Anruf eines falschen Polizeibeamten oder dem Schockanruf schaffen es gewiefte Betrüger immer wieder, arglose Menschen zu überlisten und an ihr Geld (oder ihre Wertsachen) zu kommen. Weit verbreitet sind auch Taschen- und Trickdiebstähle unter Ausnutzung von Gedränge und Ablenkung. Wer allerdings die Tricks und Gaunereien kennt, kann sich sehr gut und wirksam davor schützen.

Haben wir Ihr Interesse geweckt, dann lassen Sie sich bei einem Vortrag Ihrer Polizei kostenlos informieren:

Donnerstag, den 05.06.2025

Uhrzeit: 15.00 bis 16.30 Uhr

Rathaus Malsch, großer Sitzungssaal, barrierefrei

Die Teilnehmerinnen und Teilnehmer erfahren die aktuellen Tricks und Betrugereien, mit denen Seniorinnen und Senioren um ihr Geld und ihre Wertsachen gebracht werden sollen. Dabei werden die Vorgehensweisen beim Enkeltrick, bei falschen Polizeibeamten



und bei Schockanrufen ebenso thematisiert wie die der unseriösen Geschäftemacher. Außerdem geht es auch um Taschendiebe, Bettler und solche, die gerne Geld gewechselt haben möchten. Wer weiß, wie Täter vorgehen, der kann sich mit den Tipps, die im Vortrag vermittelt werden, ausreichend dagegen schützen und mit den Tipps zur Zivilcourage sogar auch noch anderen Seniorinnen und Senioren helfen.

Kommen Sie vorbei und informieren Sie sich, damit Sie in solchen heiklen Situationen gut vorbereitet sind.

Ihr Seniorenrat Malsch

Telefon 07246 707-399

www.seniorenrat-malsch.de · seniorenratmalsch@gmail.com

Alters- und Ehejubiläen

Wie bekannt, erfahren unsere Altersjubilare, fortlaufend **ab** dem 80. Lebensjahr sowie bei **Ehejubiläen** von der Gemeinde Glückwünsche. **Bei den runden und halbrunden Geburtstagen (ab 80 Jahren) sowie den Ehejubiläen (ab Goldener Hochzeit) findet zusätzlich ein Besuch des Bürgermeisters bzw. seines Vertreters statt.**

Aufgrund des Bundesmeldegesetzes dürfen bei Altersjubiläen ab dem 80. Lebensjahr die runden und halbrunden Geburtstage (also 80., 85., 90., 95. Geburtstag), ab 100 Jahren jährlich, sowie die Ehejubiläen ohne Angabe des Geburtsnamens, von uns im Gemeinde-Anzeiger und in den Tagesmedien veröffentlicht werden.

Wird die Veröffentlichung von den Jubilaren **NICHT** gewünscht, bitten wir um Rückgabe des ausgefüllten und unterschriebenen Abschnittes, **spätestens 4 Wochen vor dem besagten Ereignis**. Die Rückmeldung kann auch per **Fax (Nr. 07246 707-429)** oder per E-Mail: sabine.boehnert@malsch.de vorgenommen werden. Bei Fragen können Sie sich gerne im Rathaus an Sabine Böhnert, Tel. 07246 707-117 wenden. Sollte keine Rückmeldung erfolgen, gehen wir davon aus, dass eine Veröffentlichung mit Name und Alter bzw. Ehejubiläum, sowie ein Besuch des Bürgermeisters gewünscht werden.

Gemeinde Malsch
Sabine Böhnert
Hauptstr. 71
76316 Malsch

☐ Ich wünsche KEINE Veröffentlichung im Gemeinde-Anzeiger und den sonstigen Tagesmedien.

Besuch des Bürgermeisters erwünscht:

☐ ja ☐ nein

Name _____ Adresse _____

Datum _____ Unterschrift _____

Tel.-Nr.: _____

Ehejubiläum im Jahr 2025. - standesamtl. Trauung _____

Altersjubiläum ab 80. Lebensjahr - Geburtsdatum _____

ORTSTEIL SULZBACH

Öffnungszeiten der Ortsverwaltung

Telefon 07246 707-4600 – Telefax 07246 707-4609

telefonische Terminvergabe 07246 707-4600

E-Mail: sulzbach@malsch.de

Sprechstunden:

Dienstag von 15.00 bis 18.00 Uhr
Donnerstag von 08.00 bis 11.00 Uhr

Sprechstunde des Ortsvorstehers

Dienstag von 17.00 bis 18.00 Uhr

Einladung zur Sitzung des Ortschafts- rates Sulzbach

am **Montag, den 26.05.2025 um 18.30 Uhr** im Foyer der Freihof-
halle Sulzbach

Tagesordnung - öffentlicher Teil:

1. Werbebanner Ortseinfahrt Sulzbach
- Beratung
2. Aktueller Sachstand Sonnensegel Friedhof
- Information
3. Aktuelle Maßnahmen Spielplätze Sulzbach
- Information
4. Workshop Mobilitätskonzept
- Information
5. LEADER Fördermaßnahmen/weitere Projekte
- Information
6. Bekanntgaben des Ortsvorstehers
7. Anfragen des Ortschaftsrates
8. Einwohnerfragestunde

Grünabfallplatz Sulzbach

Öffnungszeiten März bis Oktober:

Dienstag und Freitag, 17.00 bis 18.00 Uhr
Samstag, 10.00 bis 16.00 Uhr

ORTSTEIL VÖLKERSBACH

Öffnungszeiten der Ortsverwaltung

Telefon 07246 707-4800 – Telefax 07246 707-4809

Telefonische Terminvergabe:
Telefon 07246 707-4800, E-Mail: voelkersbach@malsch.de

Sprechstunden:

Montag	08.00 - 11.30 Uhr
Dienstag	16.00 - 18.00 Uhr
Donnerstag	15.00 - 18.00 Uhr
Freitag	08.00 - 11.30 Uhr

Sprechstunde der Ortsvorsteherin

Donnerstag 16.00 - 18.00 Uhr
nur nach vorheriger telefonischer Terminvereinbarung

Hinweis zur Schließung der Ortsverwaltung

Die Ortsverwaltung bleibt vom **13.05.-23.05.2025** geschlossen.
In dringenden Fällen wenden Sie sich bitte direkt an die Gemein-
deverwaltung Malsch, Tel. 07246 707-0.

Einladung zur öffentlichen Sitzung des Ortschaftsrates Völkersbach mit Ortsbegehung

am **Montag, den 26.05.2025 um 18.00 Uhr**

Treffpunkt: Platz beim unteren Dorfbrunnen/Feuerwehrhaus

TAGESORDNUNG:

1. Ortsbegehung Wegstrecke:
Brunnenstraße / Albtalstraße / Neubaugebiet Malscher Weg /
Schillerstraße / Allmendstraße/ Klosterhof (in Bezug auf das
Starkregenrisiko)
2. Abschlussbesprechung
3. Informationen/Bekanntgaben

Grünabfallplatz Völkersbach

01.05. bis 20.07.2025:

Dienstag bis Freitag, 16.00 bis 19.00 Uhr
Samstag, 10.00 bis 17.00 Uhr

MobileSeniorenVöba

Stand 24.02.2025

Völkersbacher Vereine bieten Aktivitäten, nicht nur für Senioren.
Alle Telefonnummern unter der Vorwahl 07204.

DRK Völkersbach:

Ausbildung, Donnerstag 20.00 Uhr, Teilnahme auch ohne med.
Vorkenntnisse. Weitere Infos unter Tel. 947001

SV Völkersbach, Boulefreunde:

Montag, ab Mai 16.00 Uhr, Boulen und Bewegungsübungen, SVV-
Clubgelände Am Wasen, weitere Infos unter Tel. 207 9955

SV Völkersbach, Damenriege:

Dienstag, 19.00 Uhr Sporthalle Mahlbergsschule, weitere Infos
unter Tel. 8603

SV Völkersbach, Tischtennis:

Freitags 14-tägig 20.00 bis 21.30 Uhr, Sporthalle der Mahlberg-
schule, weitere Infos unter Tel. 1291

Völkersbacher Lerchen:

Jeweils 4. Montag, 19.00 Uhr, Volkslieder mit Heiko Wipfler, im
Pfarrsaal St. Georg, Info unter Tel. 8259

SV Völkersbach:

Mittwoch, 8.00 bis 9.00 Uhr (März bis Oktober)
Barfußlaufen auf taufrischem Rasen im Wasenstadion, weitere
Infos unter Tel. 8251.

Gesangverein Freundschaft:

Mittwoch, Chorprobe im Klosterhof, 19.15 Uhr Männer-Chor, 20.15
Uhr Mahlberg-Chor, weitere Infos unter Tel. 01522 8603569

Forum älterwerden:

Jeweils erster Donnerstag (bis Ende März) 14.00 Uhr, Senioren-
Nachmittag im Pfarrsaal, weitere Infos unter Tel. 8240

Heimatverein Völkersbach:

Letzter Dienstag im Monat, 9.00 Uhr, Heimatmuseum, Arbeitskreis:
„Erhaltung und Pflege von Kulturgütern“. Weitere Infos: Tel. 532

Zukunftswerkstatt Völkersbach

Arbeitsgruppe „Nahversorgung - Infrastruktur“

Arbeitsgruppenleiter: Albert Ochs

Stellvertreterin: Natalia Beck

Kontakt: ag.nahversorgung-infrastruktur@voelkersbach.de

ORTSTEIL WALDPRECHTSWEIER

Öffnungszeiten der Ortsverwaltung

Telefon 07246 707-4700 – Telefax 07246 707-4709

Telefonische Terminvergabe:
Telefon 07246 707-4700, E-Mail: waldprechtsweier@malsch.de

Sprechstunden:

Montag	von 08.30 bis 12.00 Uhr
Dienstag	von 08.30 bis 12.00 Uhr
Donnerstag	von 16.00 bis 18.00 Uhr

Sprechstunde des Ortsvorstehers

Jeden ersten Donnerstag im Monat von 16.30 bis 18.00 Uhr ohne
Vorankündigung, sonst nur nach vorheriger Terminvereinbarung
unter Telefon 07246 707-4700 oder per Mail an: waldprechtsweier@malsch.de.

Sprechzeiten der Forstverwaltung, Tel. 07246 707-4720

Donnerstag 16.00 - 18.00 Uhr

Ortsverwaltung geschlossen

Am **Montag, den 26.05.2025** ist die Ortsverwaltung Waldprechts-
weier geschlossen. In dringenden Fällen wenden Sie sich an das
Rathaus in Malsch (Tel. 07246 707-0).

Grünabfallplatz Waldprechtsweier

März bis September 2025:

Mittwoch	14.00 bis 18.00 Uhr
Freitag	14.00 bis 19.00 Uhr
Samstag	10.00 bis 17.00 Uhr



Fachbereich Personal Bildung und Betreuung

Stellenausschreibungen

- Erzieher bzw. pädagogische Fachkräfte/Aushilfskräfte (m/w/d) in Teilzeit gem. § 7 Kindertagesbetreuungsgesetz als Springer*in
- Bauhofmitarbeiter (m/w/d) in Vollzeit zum nächstmöglichen Zeitpunkt
- Aufsichtsperson (m/w/d) für den Grünabfallplatz in Völkersbach zum nächstmöglichen Zeitpunkt
- Erzieher*innen bzw. pädagogische Fachkräfte (m/w/d) in Voll- oder Teilzeit gemäß § 7 Kindertagesbetreuungsgesetz
- Freiwillige im Sozialen Jahr (m/w/d)
- Fachangestellten für Bäderbetriebe (m/w/d) für die Freibadsaison 2025



Nähere Informationen finden Sie unter:

www.malsch.de

Ferienbetreuung 2025

Ab sofort kann das Anmeldeformular für die Ferienbetreuung 2025 für Malscher Grundschüler auf unserer Homepage über folgenden Link heruntergeladen werden:

<https://www.malsch.de/gemeinde/betreuung-bildung/leistungen-und-angebote/>

Die Anmeldung erfolgt ausschließlich zentral über die E-Mail-Adresse ferienbetreuung@malsch.de. Bei Fragen können Sie sich gerne direkt an ferienbetreuung@malsch.de oder die Durchwahl 07246 707-220 wenden.

Schulen in Malsch

GemüseAckerdemie an der Hans-Thoma-Schule

Zweiter Pflanztermin mit Sonne, Spaß und erster Ernte

Diesen Donnerstag war es wieder so weit: Die Drittklässler der Hans-Thoma-Schule trafen sich zum zweiten Pflanztermin im Rahmen des stufenübergreifenden Projekts GemüseAckerdemie und das bei strahlendem Sonnenschein. Mit viel Freude, Neugier und grünem Daumen pflanzten die Kinder Zucchini, Gurken, Kürbis, Zuckerschoten und Tomaten in ihre Beete. Doch nicht nur das Pflanzen stand im Mittelpunkt: Es konnte auch bereits fleißig geerntet werden! Mit großer Begeisterung zogen die Kinder Fenchelgras, Lauchzwiebeln und frische Salate aus der Erde - ein erstes Erfolgserlebnis, das für strahlende Augen sorgte. Natürlich blieb die Gartenarbeit nicht nur bei den Highlights. Auch das Unkrautjäten gehörte dazu, wurde aber mit genauso viel Engagement erledigt. Anschließend wurde ordentlich gegessen, damit das junge Gemüse auch weiterhin gut gedeiht.

Unterstützt wurden die Klassen dabei tatkräftig von den engagierten Acker-Buddies, den Klassen- und Fachlehrerinnen sowie der Ansprechpartnerin der GemüseAckerdemie, die den Tag mit viel Freude begleitet und angeleitet hat. Schon jetzt blicken alle gespannt auf den dritten Pflanztermin im Juli, bei dem wieder gesät, gepflegt und geerntet wird.

Die Ackerzeit an der Hans-Thoma-Schule ist in vollem Gange und begeistert alle. Wir halten euch natürlich weiter auf dem Laufenden!

Euer HTS-Ackerteam



HANS-THOMA-SCHULE
Gemeinschaftsschule
mit Ganztagesgrundschule



Neue Bildungspartnerschaften stärken Berufsorientierung an unserer Schule

Zusammenarbeit mit EnBW, vi2vi und der IHK Karlsruhe offiziell besiegelt

Die Hans-Thoma-Schule freut sich, zwei neue starke Partner aus der regionalen Wirtschaft begrüßen zu dürfen: Mit der EnBW Energie Baden-Württemberg AG und dem ortsansässigen IT-Unternehmen vi2vi wurde in Kooperation mit der IHK Karlsruhe eine offizielle Bildungspartnerschaft ins Leben gerufen. Ziel dieser Partnerschaften ist es, Schülerinnen und Schüler frühzeitig bei der Berufsorientierung zu unterstützen und ihnen praxisnahe Einblicke in verschiedene Berufsfelder zu ermöglichen. Vertreterinnen und Vertreter der Unternehmen, der Schule, der IHK Karlsruhe sowie dem Bürgermeister Herr Bechler unterzeichneten dazu vergangene Woche eine gemeinsame Vereinbarung.

„Durch die Zusammenarbeit mit regionalen Unternehmen schaffen wir wichtige Brücken zwischen Schule und Beruf“, betonte Schulleiter Christoph Mayer.

Die IHK Karlsruhe begleitet das Projekt als Koordinationsstelle und unterstützt alle Beteiligten mit ihrer Expertise im Bereich Berufsorientierung und Ausbildung.

Mit den neuen Bildungspartnerschaften setzt die Schule ein klares Zeichen für eine zukunftsorientierte und praxisnahe Ausbildung – ein Gewinn für alle Beteiligten.



JOHANN-PETER-HEBEL- SCHULE



Wer ist eigentlich Billy Backe?

Markus Orths, der Karlsruher Autor, weiß die Antwort darauf. Er besuchte am Mittwoch, den 14.05.2025, alle Zweitklässler der Johann-Peter-Hebel-Schule Malsch und Waldprechtsweiler. Mitreißend und spannend erzählte er den konzentriert lauschenden Kindern die Geschichte vom Marmeläcker Billy Backe und seinen Freunden. Untermalt von den schön gestalteten Illustrationen von Ina Hattenhauer lernten die Kinder Billy und seine Abenteuer kennen. Die piffigen Wortkreationen und Wortwitze brachten alle kleinen und großen Zuhörer zum Lachen. Nach der gelungenen Lesung gab er den Kindern Möglichkeit Fragen zu stellen. Diese beantwortete er ausführlich und geduldig. Am Ende bekam jedes Kind eine individuelle Autogrammkarte von Markus Orths. Besonderer Dank gilt dem Förderverein der Hebelschule, der diese Lesung möglich machte.

Fachbereich Planen, Bauen und Umwelt

Grundbucheinsichtsstelle

Bitte vereinbaren Sie vorab einen Termin.

Bei der Grundbucheinsichtsstelle im Rathaus Malsch kann die Ratsschreiberin, Frau Elke Gerstner, Zimmer 213, bei berechtigtem Interesse Einsicht in elektronisch geführte Grundbücher der Gemarkungen Malsch, Sulzbach, Völkersbach und Waldprechtsweiler gewähren sowie Ausdrücke hieraus (Grundbuchabschriften) erteilen. Ferner kann die Ratsschreiberin öffentliche Unterschriftsbeglaubigungen vornehmen.

Die Öffnungszeiten der Grundbucheinsichtsstelle sind Dienstag bis Freitag von 8.00 bis 12.00 Uhr oder nach telefonischer Vereinbarung unter Tel. Nr. 07246 707-213.

Umweltamt / Klimaschutz

Öffnungszeiten Recyclinghof Malsch

Donnerstag und Freitag: 10.00 - 17.00 Uhr
Samstag: 08.00 - 13.00 Uhr

Letzte Annahme jeweils 15 Minuten vor Schließung!

Öffnungszeiten Grünabfallplatz Malsch

Florianstraße, bei der Kläranlage

Öffnungszeiten April - Oktober

Mittwoch und Donnerstag: 09.00 bis 17.00 Uhr
Freitag und Samstag: 10.00 bis 18.00 Uhr

Letzte Annahme jeweils 15 Minuten vor Schließung!

Altpapiersammlungen 2025

Auch 2025 werden wieder Altpapiersammlungen von den Vereinen durchgeführt. Bitte unterstützen Sie unsere Vereine und geben Sie Ihr Altpapier dort ab. Die Termine sind:

Malsch Kernort

07.06., 06.09., 06.12.2025

Völkersbach

07.06., 26.07., 27.09., 13.12.2025

Waldprechtsweiler

12.07., 13.09., 15.11.2025

Sulzbach

12.07., 13.09., 15.11.2025

Bitte achten Sie auf die aktuellen Mitteilungen der Vereine, ob die Sammlungen im Hol- oder Bringsystem stattfinden! Die Containerstandorte und Anlieferungszeiten werden jeweils kurz vorher im Amtsblatt bekanntgegeben.



Korksammelwettbewerb 2025 - Unterstützung des Projekts 'Korken für Kork'

Auch in diesem Jahr schreibt der Abfallwirtschaftsbetrieb wieder den Korksammelwettbewerb im Landkreis Karlsruhe für Kinder- und Jugendgruppen aus. Der Stichtag zur Abgabe der gesammelten Korken ist in der Gemeinde Malsch am **Freitag, den 04.07.2025 von 11.30 bis 12.30 Uhr** auf dem Wertstoffhof.



Teilnehmen können alle Kinder- und Jugendgruppen aus dem Landkreis, wobei die Gruppengröße auf maximal 40 Personen beschränkt ist. Gesammelt werden ausschließlich Flaschenverschlüsse aus Natur- und Presskork. Andere Gegenstände aus Kork sowie Flaschenverschlüsse aus Metall oder Plastik werden nicht angenommen.

Für alle teilnehmenden Gruppen gibt es eine kleine Belohnung für die Gruppenkasse, abhängig von der gesammelten Korkmenge. Einen zusätzlichen Preis gibt es für die Kinder- und Jugendgruppe mit der höchsten Sammelmenge im Landkreis.

Mitmachen lohnt sich aber auf jeden Fall, denn mit dem Wettbewerb werden Kinder und Jugendliche dafür sensibilisiert, dass sich Abfälle wiederverwerten lassen, wenn sie sortenrein gesammelt werden. Gleichzeitig leisten die Gruppen einen wichtigen Beitrag zur Müllvermeidung und zum Erhalt eines wertvollen Rohstoffes. Der Wettbewerb erfüllt zudem einen sozialen Zweck: Die im gesamten Landkreis gesammelten Korken werden an die Hanauerland Werkstätten in Kehl-Kork gespendet, wodurch Arbeitsplätze für Menschen mit Behinderung gesichert werden können. Alle Gruppen können sich im Vorfeld bei der Gemeinde unter der 07246 707-206 anmelden und sich für die Korken spezielle Sammelsäcke abholen.

Achtung: Brut- und Setzzeit hat begonnen - nehmt Rücksicht auf die jüngsten Wald- und Feldbewohner!

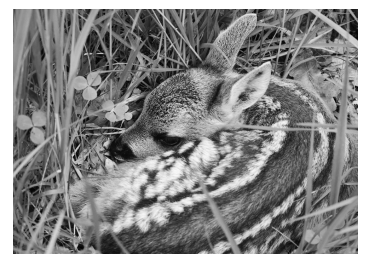
Wie in jeden Frühling heißt es wieder: Hunde anleinen und Sägen still stellen - es herrscht Brut- und Setzzeit. In der Natur ist dann die Zeit der Geburten und der Jugendaufzucht.

Was bedeutet die Brut- und Setzzeit?

Diese Zeit dauert den gesamten Frühling über, bis in den Sommer. Währenddessen kommen beinahe alle Jungen im Tierreich zur Welt und die Vögel brüten. Rehmütter, lassen ihre Jungen versteckt im Feld liegen, um sie später zu säugen. Wildschweine sind zu dieser Zeit sehr aggressiv, um ihre Jungen, die kleinen gestreiften Frischlinge zu beschützen. Küken, die langsam flügge werden, verlassen ihre Nester und unternehmen erste Flugversuche.

Nicht anfassen!

Die Jungtiere sind in dieser Zeit nicht kräftig und schnell genug, um vor Gefahren zu fliehen. Manche Jungtiere, wie das Rehkitz, besitzen in den ersten Lebenswochen nicht einmal einen Fluchreflex. Aus diesem Grund ist es wichtig: Rücksicht nehmen! Viele Tierbabys wirken



verlassen und hilflos. Aber häufig sind die Eltern nicht weit weg oder haben, wie beim Hasen und Reh, ihre Kinder absichtlich zurückgelassen. Sie kommen später zurück und versorgen ihren Nachwuchs. Aus diesem Grund sollten Jungtiere niemals mitgenommen werden. Die Tiere anzufassen kann für sie sogar tödlich ausgehen. Denn wenn die Jungen erstmal nach Mensch riechen, werden sie sehr häufig von den Elterntieren verstoßen. Außerdem ist es für Räuber dann einfacher, die sonst geruchlosen Tierchen zu finden. Scheint ein Tier verletzt oder krank bitte den zuständigen Jäger informieren.

Unbedingt auf den Wegen bleiben!

Gut versteckte Nester seltener Vögel, wie z.B. das der Feldlerche, können alle leicht übersehen und zertrampeln. Werden Vögel zu häufig bei der Brut gestört, geben sie ihre Gelege manchmal ganz auf und verlassen es.

Hunde an die Leine!

Freilaufende Hunde sind eine erhebliche Gefahr für Jungtiere. Auch wenn Hunde gewöhnlich gut auf Kommandos hören, gibt es viele gute Gründe, weshalb die Besitzer*innen die Leinenpflicht einhalten sollten. Dabei muss es gar nicht zu einem direkten Kontakt mit einem Hund kommen, Wildtiere sind sehr scheu und oft reicht es schon aus, dass der Hund in die Nähe des Nests kommt, damit die Elterntiere ihre Nachkommen verlassen. Bodenbrüter, also Vogelarten, die ihr Nest auf dem Boden bauen, verlassen bei Gefahr fluchtartig ihr Gelege. Die Folge: Die Eier kühlen ab, sodass die Küken sterben, bevor sie schlüpfen, oder sie fallen Nesträubern zum Opfer. Das kann auch einem Hund ohne ausgeprägten Jagdtrieb passieren, der beim Stöbern einfach seiner Neugier und seiner feinen Nase folgt. Und es gibt keine Garantie, dass der Hund nicht doch Hasen oder Rehe, die plötzlich auftauchen, verfolgt. Auch wenn der Hund das Wildtier nicht fängt oder verletzt, kann es durch die Jagd zu einer Fehlgeburt kommen. Jungtiere sind andererseits noch nicht so schnell und können dem Hund eventuell nicht entkommen. Oft haben sie solche Angst, dass sie in einer Schockstarre verharren.

Es braucht nicht viel, um gemeinsam die schönen Frühlingstage zu genießen und den natürlichen Lebensraum unserer Wildtiere zu erhalten. Bitte halten Sie sich an diese einfachen Regeln.

enkom - Die Energiemesse in Ettlingen

Energie erleben. Zukunft gestalten. Lösungen finden.

Am **23. und 24.05.2025** öffnet die enkom - Die Energiemesse Ettlingen erstmals ihre Türen in der Schlossgartenhalle Ettlingen. Die zweitägige Fachveranstaltung bringt Bürgerinnen und Bürger, Unternehmen, Handwerksbetriebe sowie Experten aus der Energiebranche zusammen - mit dem gemeinsamen Ziel: eine nachhaltige, klimafreundliche und bezahlbare Energiezukunft für unsere Region zu gestalten.

Warum die enkom wichtig ist!

Klimaschutz beginnt vor Ort. Der Klimawandel, steigende Energiekosten und die Herausforderungen der Energiewende betreffen uns alle. Ob Neubau oder Bestandsgebäude, Wohnung oder Gewerbeimmobilie - es braucht Lösungen, die nachhaltig, effizient und bezahlbar sind. Genau hier setzt die enkom an: Sie bietet praxisnahe Informationen, kompetente Ansprechpartner vor Ort und innovative Technologien rund um energieeffizientes Bauen, Sanieren, Heizen und Mobilität.

Für wen ist die enkom?

Ganz gleich, ob Hauseigentümer, Mieter, Gewerbetreibender oder kommunaler Entscheider - die enkom richtet sich an alle, die sich für die energetische Zukunft interessieren und konkrete Maßnahmen umsetzen möchten. Die Messe bietet kompakte Informationen, konkrete Produkterfahrungen und individuelle Beratung - aus der Region, für die Region.

Was Sie erwartet

- Zahlreiche Aussteller mit Lösungen zu Photovoltaik, Wärmepumpen, Dämmung, Fenstersanierung, Finanzierung, Smart-Home-Technologien etc.
- Spannende Fachvorträge - u.a. zu Fördermöglichkeiten (z.B. durch die Volksbank Ettlingen), nachhaltiger Wärmeversorgung und energetischer Gebäudesanierung
- Direkter Austausch mit Fachleuten und individuelle Beratung zu Ihren Fragen
- Innovative Ideen und Inspiration für Ihr Zuhause oder Ihr Unternehmen

Messezeiten & Ort: Schlossgartenhalle Ettlingen, Freitag, 23.05.2025, 13.00-18.00 Uhr, Samstag, 24.05.2025, 09.00-18.00 Uhr. Alle Details zum Ausstellerverzeichnis und dem Vortragsprogramm finden Sie unter: www.ettlingen.de/energiemesse

Landratsamt Karlsruhe

Landratsamt – Allgemeiner Sozialer Dienst

Herr Schoch, Telefon-Nr. 0721 93669620 ist für Malsch zuständig. Frau Mall, Telefon-Nr. 0721 93667970 ist für Völkersbach zuständig, ernaehrungszentrum@landratsamt-karlsruhe.de

Schuldnerberatung Landratsamt Karlsruhe

Schulden? Wir beraten Sie kostenfrei.

Telefon: 0721 936-66880

E-Mail: schuldnerberatung@landratsamt-karlsruhe.de

VOLKSHOCHSCHULE



Karlsruhe Land
... eine Einrichtung Ihrer Kommune

Leitung: Andrea Heinen

Sézanner Str. 22, 76316 Malsch, Tel./Fax 07246 9452870

Persönliche Sprechzeiten:

dienstags 11.00 bis 12.00 Uhr, donnerstags 19.00 bis 21.00 Uhr

Oft gehen während der Sprechzeiten mehr Anrufe ein, als ich gleichzeitig beantworten kann. Deshalb ist in dieser Zeit die T-net-Box zugeschaltet. **Bitte zur Anmeldung die E-Mail unter: malsch@vhs-karlsruhe-land.de nutzen.** Besuchen Sie unsere Website unter www.vhs-karlsruhe-land.de.

Konto: Vhs Malsch, Sparkasse Karlsruhe, Kto.-Nr./IBAN DE34 6605 0101 0010 1115 16

Aus organisatorischen Gründen wird das Einzugsverfahren für die vhs-Kursgebühren genutzt. Teilen Sie bitte bei der Anmeldung Ihre Kontoverbindung mit. Sie brauchen keine Einzugsermächtigung zu senden, zum ersten Termin eines jeweiligen Kurses liegt eine entsprechende Liste vor, in die Sie Ihre Unterschrift eintragen können.

Die uns von unseren Teilnehmer/innen mitgeteilten Daten werden elektronisch weiterverarbeitet und gespeichert und nach den geltenden Bestimmungen des Datenschutzes mit größter Sorgfalt behandelt und es werden zu keinem Zeitpunkt Angaben über die Bankverbindung sowie persönliche Daten weitergegeben.

Beachten Sie bitte unsere Online-Angebote auf unserer Homepage www.vhs-karlsruhe-land.de. Bei Fragen hierzu steht Ihnen das Team der Zentralen Geschäftsstelle gerne zur Verfügung (E-Mail: info@vhs-karlsruhe-land.de).

Besuchen Sie auch unsere Website und nutzen die Interanmeldung. Kennen Sie auch schon unsere neue Login-Funktion? Damit registrieren Sie sich einmalig bei uns, so dass Sie künftig bei der Buchung von Kursen und Veranstaltungen Ihre persönlichen Daten nicht erneut eingeben müssen. Probieren Sie's aus.

Auf unserer Homepage www.vhs-karlsruhe-land.de finden Sie die aktuellen Änderungen immer zeitnah angepasst! Alle unsere Kurse und Veranstaltungen sind ebenfalls direkt unter www.vhs-karlsruhe-land.de auffindbar. (Haben Sie ggf. noch etwas Geduld, falls Sie unter Ihrer Wunschkategorie oder in Ihrer Gemeinde/Stadt noch nicht fündig werden sollten. Der Datenbestand wird ständig ausgeweitet!).

Zudem sind wir auf Facebook und Instagram vertreten. Dort möchten wir mit Ihnen in einen Austausch kommen, Neuigkeiten veröffentlichen, über aktuelle Themen informieren und Ihnen die Möglichkeit geben, unsere vhs besser kennenzulernen. Zögern Sie bitte nicht, unsere Kanäle zu abonnieren und in Ihrem Umfeld dafür zu werben! Sie finden uns unter folgendem Namen: **Facebook: vhs Karlsruhe-Land, Instagram: vhs_karlsruhe_land**. Angebote der Zentralen Geschäftsstelle sowie anderer Außenstellen finden Sie ebenfalls auf der vhs Homepage unter www.vhs-karlsruhe.de.

Bitte denken Sie daran, dass nur eine rechtzeitige Anmeldung den Bestand des Kurses und Ihren Teilnahmeplatz sichert!

Sie haben doch den Kursanfang verpasst? Bei einigen Kursen ist, soweit noch Platz ist, ein Spätestieg möglich. Kontaktieren Sie die Außenstelle unter malsch@vhs-karlsruhe-land.de. Gemeinsam werden wir sicherlich eine Lösung für Ihr Anliegen finden.

Aufgrund von einigen Nachfragen ist für den Herbst 2025 ein **Spanischkurs für Einsteiger**, Dozentin Karin Reubold, geplant. Donnerstags, 19.00-20.00 Uhr, Hans Thoma Schule, Beginn 2.10., 10 Termine. Falls Sie Interesse oder Fragen hierzu haben, können Sie mich gerne ab sofort über die Email-Adresse malsch@vhs-karlsruhe-land.de kontaktieren.

Achtung: Aktuell laufen die Planungen für das Herbst/Wintersemester und Frühjahr/Sommer 2026. Sie haben noch Wünsche, Ideen oder möchten gerne selbst einen Kurs anbieten? Dann nehmen Sie bitte Kontakt per E-Mail unter malsch@vhs-karlsruhe-land.de auf! Ich freue mich über Anregungen und gemeinsam können wir gerne über eine Umsetzung vor Ort sprechen!

Einige der fortlaufenden Kurse haben bereits in den zweiten Turnus gestartet.

Sie haben Interesse an der Fortsetzung dieses Kurses teilzunehmen? Dann melden Sie sich möglichst zeitnah unter malsch@vhs-karlsruhe-land.de an!

Yoga Fortgeschrittene - Andrea Pohl

Donnerstags, 18.00 - 19.30 Uhr, 105 €, 10 Termine, Theresienhaus, Malsch, Bewegungsraum

Qigong - Heike Wirth

Donnerstags, 20.00 - 21.00 Uhr, 10 Termine, 74 €, Theresienhaus, Malsch, Bewegungsraum, Dachgeschoss

Fit am morgen - Petra Hofmann-Walther

Freitags, 9.00 - 10.00 Uhr, TV Malsch Gymastikhalle

Stärke deinen Rücken mit Yoga - Andrea Stuter

Montags, ab 24.4., 18.00 bis 19.30 Uhr, Theresienhaus, Malsch, Bewegungsraum

Yoga Fortgeschrittene - Susanne Wagner

Mittwochs, Kurs 1: 18.00 - 19.30 Uhr, Kurs 2: 19.45 - 21.15 Uhr, 10 Termine, 105 €, Theresienhaus Malsch, Bewegungsraum

Wirbelsäulengymnastik - Manuela Hahn

Donnerstags, ab 8.5., 8 Termine, Hans-Thoma-Schule, Turnhalle. Kurs 1: 19.00 bis 20.00 Uhr; Kurs 2: 20.00 bis 21.00 Uhr

Onlinekurse aktuell: Bequem von zu Hause lernen! Und eine tolle Ergänzung zu unserem Vorortprogramm!

Sie benötigen für die Teilnahme einen PC oder Laptop mit Kamera und Mikrofon sowie einen stabilen Internetzugang! Sie erhalten den Link zum Online-Kursraum rechtzeitig vor Kursbeginn per E-Mail. Bei Fragen wenden Sie sich bitte direkt an Zentrale der Vhs im Landkreis Karlsruhe Tel 0721/92 11 090

Das gesamte aktuelle Online-Angebot finden Sie unter www.vhs-karlsruhe-land.de auf unserer Homepage!

Angebote der Zentralen Geschäftsstelle:

Anmeldung und Auskunft: E-Mail: info@vhs-karlsruhe-land.de oder tel. unter 0721 9211090

Vorträge (online)

K202GES002 - Online

Haiku

In diesem Kurs lernen Sie die Grundlagen der wohl beliebtesten Lyrikform der japanischen Dichtung kennen. Anhand von Beispielen bekommen Sie ein Gefühl für den Charakter eines gelungenen Haiku, den formalen Aufbau, das Spiel der Assoziationen, die Bedeutung der Jahreszeitwörter etc. Das theoretische Grundwissen vermitteln Ihnen PDF-Dokumente mit einer Vielzahl an Beispielen. Im Anschluss bearbeiten Sie die zugehörigen Übungen, verfassen erste eigene Haiku und senden das Ganze zur Begutachtung an den Dozenten. Am Kursende besteht für jeden Interessierten die Möglichkeit, bis zu 10 Haiku in einer Anthologie zu veröffentlichen.

Beginn jederzeit individuell möglich · 4 Kurspakete · 120 €

Nichtamtliche Mitteilungen

Hilfsdienste und Beratungsstellen

Marienhaus Malsch

Telefon 07246 7080

- Vollstationäre Pflege
- Kurzzeit-/Verhinderungspflege
- Tagespflege
- Betreutes Wohnen

AWO Albtal gGmbH

Essen auf Rädern: täglich frisch gekocht, direkt ins Haus zur Mittagszeit. Auswahl von Hausmanns- über vegetarische bis Schon- und Diätkost. Informationen bei der AWO, AWO Albtal gGmbH - Versorgungszentrum - Franz-Kast-Haus, Karlsruher Straße 17, 76275 Ettlingen, Telefon 07243 76690140 oder ear.albtal@awo-ka-land.de.

Familienzentrum Malsch

Kurse, Veranstaltungen, Vorträge

Info unter 07246 944153 oder online unter www.familienzentrum-malsch.de.

Caritasverband für den Landkreis Karlsruhe

Bezirksverband Ettlingen Lorenz-Werthmann-Str. 2, 76275 Ettlingen, Tel. 07243 515-0 info@caritas-ettlingen.de

Bitte beachten Sie, dass Termine nur nach vorheriger telefonischer Vereinbarung möglich sind. Sie erreichen bis auf weiteres Montag bis Freitag von 8.30 bis 12.30 Uhr und Montag bis Donnerstag von 13.30 bis 16.00 Uhr die Erziehungsberatung unter der Tel.-Nr. 07243 515-1701 die Gemeindepsychiatrischen Dienste unter der Telefon-Nr. 07243 3458310. Wir danken für Ihr Verständnis.

DIE FAMILIENPFLEGE DER CARITAS ETTLINGEN ...

erreichen Sie in Ettlingen, Lorenz-Werthmann-Str. 2, 76275 Ettlingen, Tel. 0049 176 18788052. Bitte vereinbaren Sie vorher einen telefonischen Termin.

Eltern-Café mit Hebamme

FÜR SCHWANGERE UND FRISCH GEWORDENE ELTERN

Kostenloses Angebot!

Herzlich willkommen zum Eltern-Café mit Hebamme!

- Austausch mit einer erfahrenen Hebamme
- Infos zu Angeboten wie Hebammenleistungen, Frühe Hilfen und Familienhebammen
- Eingehen auf Ihre Anliegen und Fragen
- Kennenlernen anderer Eltern
- immer am 1. Freitag im Monat
- von 10 bis 11.30 Uhr

Wann: 1. Freitag im Monat von 10 bis 11.30 Uhr

Wo: Bürgertreff im Fürstenberg im Ahornweg 89, 76275 Ettlingen

ÖPNV: Bus 105 von der Haltestelle Erbprinz/Schloss bis zur Haltestelle Buchenweg in Ettlingen West

Beratungsangebote

Psychologische Beratungsstelle für Eltern, Kinder und Jugendliche

Wege finden, mit Problemen rund um die Familie besser zurechtzukommen. Ein professionelles Angebot zu Gespräch und/oder Therapie mit Eltern, Jugendlichen und Kindern. Zertifizierte Mediation in besonders schwierigen Situationen. Offene Sprechstunde ist mittwochs von 14 bis 17 Uhr. Tel. 07243 515-140, pb@caritas-ettlingen.de

Lebensberatung

Sie benötigen Unterstützung und Begleitung in einer schwierigen Lebensphase? Dann wenden Sie sich unter der Telefon-Nr. 07243 515-0 an uns.

Schwangerschaftsberatung

Wenn Sie sich in einer schwierigen Situation, einer Krise oder einem Konflikt befinden, können Sie alleine, mit Ihrem Partner oder Ihrer Familie zur Schwangerschaftsberatung kommen. Anmeldung: Tel. 07243 515-0, schwangerschaftsberatung@caritas-ettlingen.de

Hebammen-Sprechstunde im Beratungszentrum

des Caritas Ettlingen in der Lorenz-Werthmann-Str. 2. Die Schwangerschaftsberatung freut sich, dass es gelungen ist dieses Angebot einzurichten. So können wir dazu beitragen die Situation für Frauen in der Schwangerschaft und im Wochenbett zu verbessern. Um telefonische Voranmeldung bei der Schwangerschaftsberatung wird gebeten. Telefon 07243 5151712

Frühe Hilfen / Babyambulanz

Das Kind ist da und nun ist guter Rat entscheidend: Der richtige Umgang mit „Schreikindern“, mit Essproblemen, mit Einschlaf- und Durchschlafstörungen und vielem mehr will gelernt sein, wenn gerade die noch junge Familie nicht rasch an ihre Belastungsgrenzen stoßen soll. Für Eltern von Kleinkindern bis 3 J., Tel. 07243 515-1712

Frühe Hilfen Landkreis Karlsruhe:

Online-Gruppenangebote

Die Frühen Hilfen bieten verschiedene kostenfreie virtuelle Gruppen für Familien aus dem Landkreis Karlsruhe mit Kindern von 0 bis 3 Jahren zu unterschiedlichen Themen und Uhrzeiten an. Folgende Themen finden z.B. statt: Kindernotfallkurs, Kinderhomöopathie, Zahnpflege bei Kindern, Rituale, Geschwister ...

Familienpflege

Ist die Mutter erkrankt oder die Familie in einer besonderen Situation? Kinderbetreuung und Haushaltsführung ist notwendig? Die Familienhilfe unterstützt die Familie zuhause in Not- und Krisensituationen (mit Kindern unter 12). Infos unter Handy: 0176 18788052. Bitte Mailbox besprechen, wir rufen zurück.

Caritassozialberatung

Sie haben Fragen in Bezug auf sozialen Angelegenheiten und suchen Hilfe, Begleitung und Unterstützung bei sozialen Problemen. Sie kennen sich mit der Antragstellung verschiedener Hilfen nicht aus und benötigen Unterstützung? Wir beraten Sie gerne. Tel. 07243 515-0, E-Mail: sozialberatung@caritas-ettlingen.de

Dienst für psychisch erkrankte Menschen

Gemeindepsychiatrische Dienste des Caritasverbandes Ettlingen. Ambulante Beratung und Betreuung von psychisch erkrankten Menschen und deren Angehörigen. Sozialpsychiatrischer Dienst, Ambulant betreutes Wohnen, Tagesstätte, Psychiatrische Institutsambulanz, Angehörigengruppe. Goethestr. 15a, Tel. 07243 34583-10; neue E-Mail-Adresse: gpd@caritas-ettlingen.de

Diakonisches Werk

der evangelischen Kirchenbezirke im Landkreis Karlsruhe, Pforzheimer Str. 31, Ettlingen, Tel. 07243 5495-0

Kinderwunschberatung

Termine sind nach vorheriger Vereinbarung von Montag bis Freitag möglich. Rufen Sie uns an oder schreiben Sie uns! Diakonisches Werk Ettlingen, Pforzheimer Str. 31, Tel. 07243 5495-0. ettlingen@diakonie-laka.de

Elternberatung rund um Schwangerschaft und Geburt

Sie sind schwanger und werden Eltern, haben Fragen zu Kindergeld und Elterngeld oder benötigen finanzielle Unterstützung? Sie brauchen Unterstützung in der Organisation Ihres Alltages mit Kind, haben Fragen zur Vaterschafts Anerkennung und Unterhaltsvorschluss oder machen sich Gedanken, wie die Rollen- und Aufgabenverteilung aussehen können? Zu diesen Fragen berät Sie das Diakonische Werk in Ettlingen fachlich kompetent in der Schwangerschaft und bis zum 3. Lebensjahr des Kindes. Nehmen Sie Kontakt mit uns auf per Tel. 07243 54950, E-Mail: ettlingen@diakonie-laka.de oder online unter www.diakonie-laka.de und vereinbaren Sie einen Termin.

Sozial- und Lebensberatung

Einzel-, Paar- und Familiengespräche in schwierigen Lebenssituationen, bei Paar-konflikten und familiären Belastungen. Sozialberatung bei rechtlichen und finanziellen Fragen, Hilfe im Kontakt mit Behörden und bei Anträgen.

Schwangeren- und Schwangerschaftskonfliktberatung

Staatl. anerkannte Beratungsstelle nach §219 StGB mit Beratungsbescheinigung. Beratung und Begleitung für schwangere Frauen und Paare bis zum 3. Lebensjahr des Kindes, finanzielle Hilfen, soziale und rechtliche Informationen, unterstützende Hilfsangebote, Beratung bei vorgeburtlichen Untersuchungen.

Kuren und Erholung

Beratung und Hilfe bei der Antragstellung von Mutter-Kind-Kuren und Mütterkuren

Rechtliche Betreuung

Wir übernehmen rechtliche Betreuungen als hauptamtliche Vereinsbetreuer des Diakonievereins und beraten Angehörige und /oder ehrenamtliche Betreuer zu Fragen des Betreuungsrechts. Wir beraten insbesondere zu Vorsorgevollmachten, Betreuungsverfügungen und Patientenverfügungen.

Der Tageselternverein Ettlingen und südlicher Landkreis Karlsruhe e.V. ist für sieben Gemeinden im südlichen Landkreis Karlsruhe zuständig

Sie möchten Ihr Kind bei einer Tagesmutter oder bei einem Tagesvater betreuen lassen? Sie möchten Ihr Kind in einem Tigerhaus betreuen lassen? Sie haben selbst Interesse als Kindertagespflegeperson zu arbeiten? Wir beraten Sie umfassend zu allen Themen rund um die Kindertagespflege. Unsere Fachberatungen sind zur telefonischen oder persönlichen Beratung in der Geschäftsstelle oder in Ihrer Gemeinde für Sie da. Rufen Sie uns an, wir vereinbaren gerne einen persönlichen Beratungstermin für Sie. Unsere telefonischen Sprechzeiten: Mo-Fr 8.30 Uhr bis 12.00 Uhr, Di + Do 13.00 Uhr bis 16.30 Uhr. Gerne können Sie Ihre Anfrage auch per Mail an uns richten.

TagesElternVerein Ettlingen und südlicher Landkreis Karlsruhe e.V., Epernayer Straße 34, 76275 Ettlingen, www.tev-ettlingen.de, Tel. 07243 945450, E-Mail: info@tev-ettlingen.de

Ökumenischer Hospiz-Dienst Malsch e.V.

Ambulante Sterbe- und Trauerbegleitung

Der Hospiz-Dienst begleitet Menschen mit schwerer Erkrankung, Sterbende und deren Angehörige und entlastet Angehörige in der sozialen Betreuung. Wir beraten über mögliche Hilfen am Lebensende. Für Trauernde bieten wir Trauergespräche und Trauerspaziergänge und das monatliche Café Lichtblick. Wir begleiten ehrenamtlich und kostenfrei im Pflegeheim, im Krankenhaus oder zu Hause.

Nähere Information unter www.hospiz-malsch.de oder Tel. 07246 9159124 (Donnerstag 17 bis 18 Uhr) Der AB kann jederzeit besprochen werden (zeitnaher Rückruf) oder info@hospiz-malsch.de.

Rheuma-Liga Baden-Württemberg Arge Ettlingen

Beratung und Einteilung in die Gymnastikgruppen: Renate Beck, Tel. 07224 9943838

Funktionstraining Trockengymnastik

In Ettlingen: Begegnungszentrum Klösterle, Klostergasse 1. Dienstags 8.45 bis 9.45 Uhr, Sigrid Hafner, mittwochs 8.30 bis 9.30 Uhr, Sigrid Hafner

Karl-Still-Haus der AWO, Im Ferning 8. Dienstags: 10.30 bis 11.30 Uhr, Sigrid Hafner. Gruppe 1: 16.45 bis 17.45 Uhr, Gruppe 2: 18 bis 19 Uhr, Gruppe 3: 19.15 bis 20.15 Uhr, Andrea Steppacher, mittwochs: 18 bis 19 Uhr, Sigrid Hafner

In Malsch: Familienzentrum Villa Federbach, Adolf-Kolping-Str. 45. Mittwochs Gruppe 1: 16.00 - 17.00 Uhr, Gruppe 2: 17.15 - 18.15 Uhr, Simone Wagner-Lump

In Bad Bad Herrenalb: ehem. Grundschule, Im Kloster 10. Mittwochs: 17.45 bis 18.45 Uhr, Barbara Schmidt

Funktionstraining Wassergymnastik

In Ettlingen: Lehrbecken beim Albgau Bad, Luisenstr.14. Dienstags: Gruppe 1: 9.15 bis 9.45 Uhr, Gruppe 2: 9.50 bis 10.20 Uhr, Gruppe 3: 10.25 bis 10.55 Uhr, Gruppe 4: 11.00 bis 11.30 Uhr, Andrea Leikeim

Suchtberatung der agj

Rohrackerweg 22, 76275 Ettlingen, Tel. 07243 215305, suchtberatung-ettlingen@agj-freiburg.de

Unsere Öffnungszeiten: Montag: 9.00 - 12.00 und 14.00 - 16.00 Uhr
Dienstag: 9.00 - 12.00 und 14.00 - 18.00 Uhr
Mittwoch: 14.00 - 18.00 Uhr
Donnerstag: 9.00 - 12.00 und 14.00 - 16.00 Uhr
Freitag: 9.00 - 12.00 und 13.00 - 15.00 Uhr

Vereinbaren Sie einen Termin: 07243 215305

Online-Sprechzimmer des AGJ Fachverbands

Im Rahmen der zunehmenden Digitalisierung - auch im Bereich der Suchthilfe - stellen wir Ihnen auf diesem Weg unser bundesweites Online-Sprechzimmer vor. Online-Beratung wird immer mehr an Bedeutung gewinnen. Mit unserem neuen Angebot wollen wir die Basis dafür bereiten. Mit dem Sprechzimmer schaffen wir eine vertrauensvolle Begegnung mit den Hilfesuchenden (Betroffene & Angehörige). Dabei können Sie zwischen einem anonymen, audio- oder videounterstützten Erstgespräch wählen. Durch die intuitive Nutzung und einfach gestaltete Oberfläche wird das Erstgespräch wesentlich erleichtert. Sicherheit und Schutz der Daten haben für uns oberste Priorität. Auch hinsichtlich der gesprochenen Inhalte sind wir gesetzlich zur Verschwiegenheit verpflichtet.

Sprechzeiten: Mo bis Do 15 bis 17 Uhr und Fr 10 bis 12 Uhr. In den täglich stattfindenden Sprechstunden erfahren Betroffene oder Angehörige sofortige und unmittelbare Hilfe. Einen direkten Zugangslink und weitere Informationen zu unseren Angeboten finden Sie auf unserer Homepage: <https://www.suchtberatung-ettlingen.de/p>

Freundeskreis Karlsruhe e.V.

Selbsthilfegruppen für Suchtkranke und Angehörige

(Alkohol-, Medikamenten- und Spielsucht, Essstörungen)

Adlerstraße 31, 76133 Karlsruhe, Tel. 0721 34890, hallo@freundeskreis-karlsruhe.de, www.freundeskreis-karlsruhe.de

El-dro_ST e.V.

Selbsthilfegruppe für Eltern und Angehörige von drogengefährdeten und -abhängigen sowie alkoholabhängigen Kindern, Informationen siehe www.eldrost.de.

Treffen dienstags 19.30 Uhr im Hinterhaus Werderstraße 57, 76137 Karlsruhe-Süd-stadt, Tel. 07232 3134521.

Nachbarschaftshilfe für Malsch und die Ortsteile

Unsere Schwerpunkte sind:

- Betreuung von hilfsbedürftigen Personen und Kindern
- individuelle Betreuung von Demenzerkrankten
- Begleitung bei Einkauf, Spaziergang oder Arztbesuch
- Hauswirtschaftliche Versorgung von älteren und kranken Mitbürgern

Wir sind telefonisch erreichbar.

Bitte hinterlassen Sie dazu eine Nachricht auf dem AB 07246 5190. Die Einsatzleitung der Nachbarschaftshilfe ruft Sie schnellstmöglich zurück.

Wir bitten um Beachtung.

Einsatzleitung:

Malsch: Frau Kirsten Gerstner, Frau Ute Höfert. Büro: Adolf-Bechler-Str. 9, Telefon 07246 5190, Fax 07246 706727, E-Mail: nbh.malsch@t-online.de.

Montag und Dienstag 9.00 bis 11.00 Uhr, Donnerstag 16.00 bis 18.00 Uhr.

Ortsteil Sulzbach: Frau Kirsten Gerstner, Tel. 07246/51 90 (Büro Malsch), Montag/Dienstag 9.00 bis 11.00 Uhr, Donnerstag 16.00 bis 18.00 Uhr

Ortsteil Völkersbach: Frau Angelika Kraft, Tel. 07246 5190 (Büro Malsch), Montag/Dienstag 9.00 bis 11.00 Uhr, Donnerstag 16.00 bis 18.00 Uhr,

Ortsteil Waldprechtsweiler: Frau Ute Höfert, Tel. 07246/5190 (Büro Malsch), Montag und Dienstag 9.00 bis 11.00 Uhr, Donnerstag 16.00 bis 18.00 Uhr.

Deutsches Rotes Kreuz Ortsverein Malsch e.V.

- Ehrenamtlicher Einkaufsservice (14-tägig)
- Essen auf Rädern
- Hausnotruf

Haben wir in einem oder mehreren Punkten Ihr Interesse geweckt? Dann rufen Sie uns völlig unverbindlich unter der Nummer 0162 2801478 oder 07246 30009 an, wir beraten Sie gerne telefonisch oder bei einem persönlichen Gespräch. Weitere Informationen erhalten Sie auch unter www.drk-malsch.de.

Kirchliche Sozialstation

Ambulante Kranken- und Altenpflege

- Ausführung aller ärztlichen Verordnungen
- Ambulante Kinderkrankenpflege
- Pflegeberatung nach §37.3 SGB XI
- Beratung in der Häuslichkeit

- Gruppen- und Einzelbetreuung
- Hauswirtschaftliche Versorgung
- Abrechnung mit allen Kassen
- Zusammenarbeit mit dem Caritasverband und allen seinen Diensten
- Installation eines Hausnotrufgerätes
- **Erreichbarkeit rund um die Uhr**

Kontakt: Kirchliche Sozialstation Malsch e.V., Muggensturm Str. 6b, 76316 Malsch, Tel. 07246 92240, Fax 07246 922424, info@sozialstation-malsch.de, www.sozialstation-malsch.de

Schwester Elfie's Pflegedienst

- Ambulante Alten- und Krankenpflege
- Behandlungspflege (d.h. Medikamentengabe, Kompressionsstrümpfe an- und ausziehen, Injektionen, Wundversorgung etc.)
- Wundexpertin nach ICW (langjährige Erfahrung im Umgang mit Wunden)
- Verhinderungspflege (Urlaubsvertretung, Unterstützungs- und Ersatzpflege)
- Vermittlung von Pflegehilfsmitteln, Hausnotrufe etc.
- Hauswirtschaftliche Versorgung
- 24 Std. Erreichbarkeit

Schwester Elfies's Tagespflege „Auf der Bühne“

- Tagespflege mit 20 Plätzen / Montag bis Freitag von 9.00 Uhr bis 16.00 Uhr
- Frühstück, Mittagessen, Nachmittagskaffee und Kuchen
- Auf Wunsch Abholung und Heimfahrt
- Mit medizinischer Versorgung
- Fachkraft immer vorhanden

Schwester Elfie's Betreutes-Service-Wohnen

- 4 Appartements mit 24 Std. Rundumversorgung

Vertragspartner aller Kassen. GF: E. Hörner und T. Klein, Adolf-Kolping-Str. 43a/b, 76316 Malsch

Tel. 07246 6150, Fax 07246 6163, info@elfies-pflegedienst.de, www.elfies-pflegedienst.de

O P T I M A – häusliche Pflege

Sichern Sie sich optimale Pflege und Betreuung! Zur persönlichen Beratung stehen wir Ihnen jederzeit zur Verfügung. Kostenlose Pflegeberatung und Überleitung aus dem Krankenhaus. Abrechnung mit allen Kassen. **Rufen Sie an: 07246 945994**
Eveline Kumberg, Hauptstr. 53, 76316 Malsch

Psychologische Beratungsstelle des Landkreises Karlsruhe

Telefon 0721 936-67050, E-Mail: pb.karlsruhe@landratsamt-karlsruhe.de

Angehörige psychisch Kranker helfen einander

Wenn Sie mit Ihren Problemen allein sind, bieten wir Ihnen unsere Hilfe an. Donnerstags, 17.00 bis 19.00 Uhr, unter der Tel.-Nr. 07202 942632.

Wir sind eine Initiative der Angehörigengruppe psychisch Kranker e.V. Karlsruhe, Ettlingen und Rastatt. Mitglieder im Landesverband Baden-Württemberg und Bundesverband der Angehörigen psychisch Kranker e.V. Bonn.

Beratungsstelle für Eltern körper- und mehrfachbehinderter Kinder

Telefon 0721 9814125

Beratungsstelle der Lebenshilfe für Menschen mit geistiger Behinderung Karlsruhe, Ettlingen und Umgebung e.V.

Der Verein ist Anlaufstelle für Familien mit Kindern und Jugendlichen mit einer geistigen oder mehrfachen Behinderung. Er informiert, berät, unterstützt und begleitet Einzelne, Paare und Familien in schwierigen Lebenssituationen. Ziel ist es dabei, die Eltern in ihren Kompetenzen und ihrem Selbsthilfepotenzial zu stärken.

Familienberatung/Offene Hilfen der Lebenshilfe Karlsruhe, Ettlingen und Umgebung e.V. Steinhäuserstr. 18c, 76135 Karlsruhe, Telefon 0721 831612-28, Telefax 0721 83161299, beratung@lebenshilfe-karlsruhe.de

Beratung und Schutz für Frauen und deren Kinder bei häuslicher Gewalt

Telefon 07251 915022

- Anlauf- und Beratungsstelle Libelle, Wörthstraße 7, 76646 Bruchsal
- Geschütztes Wohnen im Landkreis Karlsruhe

Wildwasser – Beratungsstelle für Mädchen und Frauen

Telefon 0721 859173

Außerklinische Ethikberatung Karlsruhe

Was ist die beste Behandlung für einen kranken Menschen? Manchmal ist diese Entscheidung schwierig. Insbesondere dann, wenn alle Handlungsoptionen zwar Vorteile, aber auch erhebliche Nachteile haben. Ethikberatung im Gesundheitswesen kann in einem solchen ethischen Dilemma bei der Entscheidungsfindung unterstützen.

Telefon 0151 54685756, weitere Informationen unter www.aeb-karlsruhe.de

Blickpunkt Auge, Rat und Hilfe bei Sehverlust, ein Angebot des Badischen Blinden- und Sehbehindertenvereins (BBSV)

Dieses Angebot richtet sich an alle Personen, die von einem Sehverlust bedroht sind, an deren Angehörige und Freunde, sowie an Augenpatienten.

Wie kann ich weiterhin meinen Alltag bewältigen? Wie bleibe ich mobil? Wie sind die beruflichen Möglichkeiten? Diese und viele weitere Fragen können Sie unserer qualifizierten Beratenden stellen. Gerne hilft Sie Ihnen weiter. Es ist uns sehr wichtig, rechtzeitig zu informieren. Die Beratungen sind kostenlos. Rufen Sie uns an oder machen Sie einen persönlichen Termin aus: Inge Stumpp, Blickpunkt-Auge Beratung, Tel. 07248 5724, E-Mail: i.stumpp@blickpunkt-auge.de

Geschäftsstelle: Bad. Blinden- und Sehbehindertenverein V.m.K., www.bbsvnmk.de

Geschirrverleih, Aus- und Rückgabe

Anmeldungen für Geschirrverleih sollten spätestens 14 Tage vor der Veranstaltung per E-Mail geschirrverleih@malsch.de (Birgit Loske, Tel. 07246 707-121) oder FAX 07246 707-420 im Rathaus eingehen.

Die Geschirrausgabe sowie die Rückgabe erfolgt donnerstags von 10.00 bis 12.00 Uhr im Rathaus Malsch. Im Falle dass der Donnerstag auf einen Feiertag fällt, ist die Abholung am Mittwoch.

Sie erhalten das Geschirr bei der Einfahrt Schulstraße am äußeren Treppenaufgang. Wir bitten die genannten Zeiten einzuhalten.



Katholische Seelsorgeeinheit Malsch



DIE BÜCHEREI

Die Katholische öffentliche Bücherei

im Theresienhaus, Muggensturm Str. 6
ist jeden Donnerstag von 17.00 bis 19.00 Uhr geöffnet.

Kontaktmöglichkeit: buecherei@kath-malsch.de

Muggensturm Straße 6

Veranstaltungen

Mai/Juni 2025

- 02.05.-
- 31.07. Rathaus Malsch, Ausstellung Fotografie/Malerei, Kunstkreis Malsch
- 24.05. 10.00 Uhr OGV Vereinsgarten, Otto-Eckerle-Straße 2, Sensen- und Dengelkurs, Obst- und Gartenbauverein Malsch
- 25.05. 18.00 Uhr, Melanchthonkirche, Sommerkonzert, Kammerorchester Malsch
- 25.05. 9.00 Uhr, Bühnengelände, Tauffest am Bühnensee, Evang. Kirchengemeinde
- 26.05. 17.00-19.00 Uhr, Jugendhaus Villa Federbach, Café International Gemeinde Malsch/Jugendhaus Malsch
- 26.+ 14.30-19.30 Uhr, Theresienhaus Malsch, Blutspende
- 27.05. DRK Ortsverein Malsch
- 29.05. 10.00 Uhr Hirschlochlöhütte, Vatertagsfest, GroKaGe Malsch
- 29.05. Dorfplatz Waldprechtsweier, Vatertagsfest, SV Waldprechtsweier + Waldenfelder Nachtschreck
- 29.05. Carl-Schöpf-Hütte, Vatertagsfest, Musikverein Völkersbach
- 29.05. 11.00 Uhr Festplatz Sulzbach, Vatertagstreff und 13. Sulzbacher MTB-Bergzeitfahren, Musikverein Sulzbach + RC 09
- 31.05. Streuobstwiese „Eichelbergäcker“ (Ausschilderung „Schnittkurs“ ab Eichelbergstraße) Sensenkurs, Obst- und Gartenbauverein Waldprechtsweier
- 01.06. Heimatmuseum Völkersbach, Backofenfest, Heimatverein Völkersbach

- 01.06. 13.30-17.30 Uhr Theresienhaus, Benefiz-Veranstaltung zugunsten der Brandschadenopfer „Grüne Gürtel“, DRK OV Malsch, DLRG Malsch, FFW Abt. Malsch
- 02.06. 17.00-19.00 Uhr Jugendhaus Villa Federbach, Café International Gemeinde Malsch/Jugendhaus Malsch
- 04.06. 15.00-17.00 Uhr Michaelskapelle, Senioren-Nachmittag CDU Ortsverband Waldprechtsweiler

Sonstiges

Deutschland checkt sein Netz

Bundesweite Mobilfunk-Messwoche vom 26. Mai bis 1. Juni 2025 lädt zum Mitmachen ein!

Ob auf dem Weg zur Arbeit, im Urlaub oder beim Spazierengehen im Wald – eine stabile Mobilfunkverbindung ist in unserer heutigen Gesellschaft unverzichtbar. Die Netzverfügbarkeit entscheidet darüber, ob Navigation funktioniert, Nachrichten gesendet werden können oder wichtige Anrufe, wie zum Beispiel Notrufe, durchkommen. Eine zuverlässige und leistungsfähige Mobilfunkinfrastruktur ist die Grundvoraussetzung für digitale Teilhabe und eine vernetzte Gesellschaft.

Doch wie ist es eigentlich um das tatsächliche Nutzererlebnis im Mobilfunk in Deutschland bestellt? Um diese Frage zu beantworten, sind alle Bürgerinnen und Bürger eingeladen, sich an der ersten bundesweiten **Mobilfunk-Messwoche** vom 26.5. bis 1.6.2025 zu beteiligen und ihr Netz zu checken.

Mit der Mobilfunk-Messwoche wird ein wichtiges Vorhaben der neuen Bundesregierung umgesetzt: Künftig soll die Netzqualität verstärkt anhand des tatsächlichen Nutzererlebnisses beurteilt werden. Genau das macht die Mobilfunk-Messwoche sichtbar. Mithilfe eines Smartphones und der **App der Bundesnetzagentur zur Breitbandmessung** lässt sich einfach und präzise erfassen, wie die Netzverfügbarkeit in verschiedenen Regionen ausfällt. Gerade in ländlichen oder topografisch anspruchsvollen Regionen bietet die Mobilfunk-Messwoche eine gute Möglichkeit, den Status quo zu erfassen. Die Daten liefern wertvolle Erkenntnisse über das Nutzererlebnis, mit denen eine Steigerung der Qualität der Mobilfunkversorgung erreicht werden kann.

Mitmachen und die Zukunft des Mobilfunks mitgestalten

Die App der Bundesnetzagentur zur Breitbandmessung ist kostenlos für Android und iOS in den App-Stores verfügbar. Nach dem Download kann die Messung sofort gestartet werden. Die intuitive Bedienung ermöglicht eine einfache Erfassung der aktuellen Netzverfügbarkeit. Weitere Informationen und Erklärvideos sind unter www.check-dein-netz.de zu finden.

Info STADT ETTLINGEN

Geschäftsstelle des Gemeinsamen Gutachterausschusses im südlichen Landkreis Karlsruhe

Die Geschäftsstelle des Gemeinsamen Gutachterausschusses in Ettlingen bleibt am Brückentag, den 30.05.2025, geschlossen.

Öffentliche Sitzung des Abwasserverbandes AlbtaI, Sitz Waldbronn

Am **Dienstag, dem 3. Juni 2025, um 17.30 Uhr**, findet im Sitzungssaal des Rathauses Waldbronn, Marktplatz 7, eine öffentliche Verbandsversammlung statt.

Ich lade Sie hierzu recht herzlich ein.

Tagesordnung öffentlich:

1. Begrüßung
2. Feststellung des Jahresabschlusses 2024
3. Feststellung des Wirtschaftsplanes 2025
4. Änderung der Verbandssatzung
5. Bekanntgaben und Verschiedenes

Mit freundlichen Grüßen: Christian Stalf, Vorstandsvorsitzender

Ende der amtlichen und nichtamtlichen Mitteilungen

Die Stadt Karlsruhe erhält einen zweiten Naturpark-Kindergarten

Städtische Kindertagesstätte Wettersbach in Karlsruhe-Palmbach ist 15. Naturpark-Kindergarten/Projekte zu regionaler Natur und Kultur

Karlsruhe-Palmbach – Wie entsteht Humus? Warum sind Bienen für die heimische Biodiversität wichtig? Und wie kann ich meinen Alltag nachhaltig gestalten? Das und vieles mehr haben die Kinder in der Städtischen Kindertagesstätte Wettersbach in Karlsruhe-Palmbach bei ihren Naturpark-Projekten gelernt. Nun hat die Kindertagesstätte die Voraussetzungen erfüllt, um die Auszeichnung „Naturpark-Kindergarten“ zu

erhalten. Im nördlichen und mittleren Schwarzwald ist die Städtische Kindertagesstätte Wettersbach der 15. Naturpark-Kindergarten. In der Stadt Karlsruhe ist es nach dem Waldkindergarten „Im Dachsba“ im Stadtteil Durlach der Zweite. Am Freitag (16. Mai) überreichte die Bereichsleiterin für Bildung und Biodiversität des Naturparks Schwarzwald Mitte/Nord, Fränze Stein, die offizielle Urkunde und eine Plakette mit dem Schriftzug „Naturpark-Kindergarten“ an die Leiterin des Kindergartens, Michaela Vazquez, und ihr Team.

Für die Kita-Leiterin Vazquez steht das Erleben und Mitgestalten durch die Kinder im Mittelpunkt. „Mit den Naturpark-Projekten wollen wir erreichen, dass unsere Kinder die Natur mit allen Sinnen aufnehmen und erleben“, sagt Vazquez. „Beim Humus-Projekt konnten sie beispielsweise die Arbeit von Regenwürmern hautnah miterleben. Dadurch entwickelten die Kinder ein Verständnis dafür, wie wichtig Kleinstlebewesen für unser Ökosystem sind, und den Wunsch, sie zu schützen.“

Dass die Naturpark-Projekte einen nachhaltigen Effekt bei den Kindern haben, zeigt der Bericht eines Mädchens auf der Auszeichnungsfeier. „Das hier ist unsere kleine Filzerde. Wir wollen, dass sie wieder gesund wird. Deshalb habe ich auch auf dem Weg zu meiner Ballettstunde Müll eingesammelt und in einen Mülleimer geworfen“, berichtet sie stolz. Und Elternvertreterin Eva Greiffenberger sagt: „Diese Auszeichnung ist ein Zeichen dafür, dass hier mit Herzblut gearbeitet wird. Unsere Kinder erleben die Natur in ihrem Alltag. Sie entdecken und forschen mit allen Sinnen. Dabei lernen sie, die Natur zu verstehen und zu respektieren. Mit großer Neugier, Freude und offenen Augen.“ Das wurde auch beim Naturpark-Quiz der Naturpark-Detektive deutlich, das viele Kinder nach der offiziellen Auszeichnung spielten. Dabei erforschten sie anhand von Fragen mit unterschiedlichen Schwierigkeitsgraden spielerisch das Naturpark-Gebiet. Oder sie stempelten im Sand Tierspuren und machten sich auf die Suche nach dem zugehörigen Wildtier.

Auszeichnung als Naturpark-Kindergarten ist Zeichen der Wertschätzung

„Die Auszeichnung ist ein Zeichen der Wertschätzung für Ihr besonderes Engagement im Bereich der Bildung für nachhaltige Entwicklung (BNE)“, sagt Stein bei der Auszeichnungsfeier an das pädagogische Team gerichtet. „Es ist Aufgabe des Naturparks und es ist uns persönlich auch ein Herzensanliegen, dass die Kinder so früh wie möglich einen positiven und engen Bezug zu ihrer Heimat entwickeln können und die Zusammenhänge in der Natur verstehen lernen.“

Nach der offiziellen Urkundenübergabe erläutert Stein dem Kindergarten-Team den Inhalt der Naturpark-Entdeckerkiste, die die Kinder geschenkt bekommen. Mit viel Begeisterung räumen sie die Entdeckerkiste der Naturpark-Detektive aus. Sie bestaunen Kinderbücher rund um die heimische Tier- und Pflanzenwelt sowie Entdecker-Instrumente, mit denen sie die Natur erforschen können.

Die Naturpark-Projekte der Städtischen Kindertagesstätte Wettersbach in Karlsruhe-Palmbach

Durch spielerische Aktivitäten und praktische Erfahrungen erkundeten die Kinder beim Naturpark-Projekt „Die Natur kennt keinen Abfall“, wie Abfälle in der Natur wiederverwertet werden, entwickelten ein Verständnis für ökologische Kreisläufe und ein Bewusstsein für nachhaltigen Umgang mit Ressourcen. Die Kinder untersuchten einen Komposthaufen, bestimmten die darin lebenden Tiere und setzten diesen neu auf. Dabei lernten sie, wie Regenwürmer zur Kompostierung beitragen. Die Kinder beobachteten Regenwürmer im selbst bestückten Wurmkasten und erkundeten unterschiedliche Bodenarten. Beim Besuch bei der örtlichen Wertstoffstation lernten sie auch, wie Grünabfälle und andere Wertstoffe weiterverarbeitet werden.

Beim Naturpark-Projekt „Was arbeiten Bienen?“ setzten sich die Kinder mit dem Leben und der Bedeutung von Honig- und Wildbienen auseinander. Dadurch wurden Ängste abgebaut und die Feinmotorik gefördert. Anhand von kindgerechten Aktionen wie dem Pflanzen bienenfreundlicher Kräuter in einem Hochbeet und kreativen Bastelangeboten lernten sie, wie wichtig Bienen als Bestäuber und Honiglieferanten sind und wie sie diese schützen können. Auch Bienenstöcke eines Imkers aus Hohenwettersbach besuchten die Kinder und durften deren Honig probieren.

Beim Naturpark-Projekt „Wir bauen uns ein Hochbeet“ planten, bauten und bepflanzten die Kinder ihr eigenes Hochbeet – von der Konstruktion mit alten Paletten über das Säen bis hin zur Pflege und Ernte von Obst und Gemüse. Dabei sammelten sie praktische Erfahrungen mit Werkzeugen, lernten, wie Pflanzen wachsen, und übernahmen Verantwortung für ihre Umwelt. Die Kinder entwickelten auf diese Weise ein Verständnis für nachhaltiges Handeln, gesunde Ernährung und den natürlichen Kreislauf des Pflanzenwachstums.

Beim Naturpark-Projekt „Aus Müll wird Kunst“ sammelten die Kinder Abfallmaterialien und gestalteten daraus kreative Kunstwerke, darunter Laternen und Herbstbäume. Sie lernten spielerisch die Mülltrennung kennen und ordneten gemeinsam verschiedene Abfälle den richtigen Tonnen zu. Das Projekt stärkte das Verständnis der Kinder für nachhaltiges Handeln im Alltag.

Das Konzept der Naturpark-Kindergärten

Im Naturpark-Kindergarten lernen die Kinder bei vielseitigen Projekten ihre Heimat in der Naturpark-Region besser kennen und bauen so eine natürliche Verbundenheit zu ihr auf. Die Erzieherinnen und Erzieher machen mit den Kindern Ausflüge und besuchen regionale Fachleute aus den Bereichen Land- und Forstwirtschaft, Obst- und Gartenbau, Naturschutz, Kultur und Brauchtumpflege sowie dem lokal ansässigen Handwerk. So lernen die Kinder etwa, woher die Lebensmittel kommen, wie sie sich gesund und regional ernähren können oder wie auf Bauernhöfen, Streuobstwiesen, im Forst oder im Handwerk gearbeitet wird.