

GEMEINDE ANZEIGER

Nr. 38 • 113. Jahrgang • 18.9.2025

mit Amtsblatt der Gemeinde Malsch

Einzelpreis 1,10 € • Bezugspreis monatlich 4,35 €

Druck und Verlag:

Druckerei Stark GmbH • Benzstraße 24 • 76316 Malsch

Telefon 07246 922828

Telefax 07246 922879

Internet: www.druckerei-stark.de

E-Mail: anzeiger@druckerei-stark.de



Alte Schmiede K15 am Tag des offenen Denkmals



Deutschlands größtes Kulturevent stand dieses Jahr unter dem bundesweiten Motto „WERT-voll - unbezahlbar oder unersetzlich?“ und der Verein K15 Alte Schmiede Malsch e.V. war am Sonntag, dem 14.9.2025 wieder daran beteiligt. 1. Vorsitzende Burgl Rademacher hieß alle Gäste herzlich willkommen und überließ Bürgermeister Markus Bechler die Eröffnung der Ausstellung „125 Jahre Majolika - Guter Ton aus Karlsruhe“, die bis zum 5.10.2025 in den Räumen des Wohnhauses zu besichtigen ist.

Markus Bechler fand die Bezeichnungen wertvoll und unersetzlich besonders zutreffend für diesen Ort, der Geschichte des Handwerks aus vergangenen Zeiten lebendig erhält und neben der historischen Schmiede ein liebevoll gestaltetes Spielzeugmuseum sowie wechselnde Ausstellungen beherbergt. Unbezahlbar, was

der Verein K15 durch unermüdlichen Einsatz hochengagierter Mitglieder mit viel Herzblut und begrenzten Mitteln Großes leistet.

Mit musikalischen Beiträgen, gespielt auf seiner Gitarre, erfreute Volker Schäfer zahlreiche Gäste, die in der Scheune des Anwesens Platz genommen hatten und ihm herzlich applaudierten. Burgl Rademacher dankte Herrn Bechler für seine Begrüßungsworte und der Keramik-künstlerin Hannelore Langhans, dass sie zur Galerieausstellung gekommen war. Sie stellte sich dem Publikum vor und hielt eine sehr interessante, aber auch traurig stimmende Rede über die Majolika Manufaktur, die hier nicht vollumfänglich wiederge-

geben werden kann. „Trotz der Sammelleidenschaft und der Liebe zur Keramik von Frau Rademacher ist die Majolika Manufaktur nun leider Geschichte und meine Worte ein Nachruf... aber auch ein Danke, hat sie doch dazu beigetragen, die Lebenszeit der Majolika zu verlängern.“ Die Majolika Manufaktur gab vielen Künstlern Raum, ihre Vorstellungen in keramischen Werken zu realisieren, so auch Hannelore Langhans, die 20 Jahre freiberuflich im Künstleratelier unter ihrem Dach agieren durfte, unterstützt vom Wissen und Können der dort arbeitenden Keramiker aus aller Herren Länder. Sie alle hinterließen ihre Spuren und trugen den Namen Majolika in die Welt hinaus. Mit ihrem Untergang, ein schmerzlicher Verlust, ging viel Wissen verloren und wertvolle Arbeiten wurden zu niedrigen Preisen versteigert.



Anlässlich der Ausstellung von 250 Exponaten ihrer Privatsammlung auf etwa 30 qm hat Burgl Rademacher einen 68-seitigen Katalog herausgegeben, der beeindruckend die penibel recherchierte Entstehungsgeschichte der Majolika aufzeigt und unzählige Kunstwerke würdigt. Sie bedauerte sehr, dass die 96-jährige Helga Witkowski nicht anwesend sein konnte. Sie war 38 Jahre Mitarbeiterin, Sachbearbeiterin, Abteilungsleiterin, Geschäftsführerin und einzige Vorständin der Majolika. Frau Rademacher empfahl deren Buch „Frau Majolika“, von dem Verlegerin Christiane Möschle vom Panima Verlag einige Exemplare mitgebracht hatte.

Burgl Rademacher dankte dem Bau- und Helferteam, dass sie die noch unrenovierten Räumlichkeiten auf Vordermann brachten, ihrer Schwester Annette fürs Kistenschleppen und Mitausgestalten der Ausstellung und lud alle Anwesenden zu einem Glas Sekt ein. Dazu schmeckte herzhaftes Gebäck mit leckeren Dips. Für kleine Beträge in die Spendenkasse des Vereins gab es Kaffee und große Auswahl selbst gebackener Kuchen sowie die schöne und umfangreiche Broschüre über die Majolika. Ausstellung und Museen sind bis zum 5.10.25 (verkaufsoffener Sonntag) donnerstags 9-12 Uhr und sonntags 13-17 Uhr geöffnet und sehr zu empfehlen. Am Tag des offenen Denkmals wurden sie von zahlreichen Menschen besucht und auch die Schmiedevorführung auf dem Hof faszinierte und begeisterte viele Schaulustige. Ta.



NOTRUFTAFEL

Ärzte/Apotheken

Ärztlicher Bereitschaftsdienst (ÄBD)

- nur in dringenden Fällen -

Ärztlicher Bereitschaftsdienst

Mo bis Fr von 19 Uhr bis zum Folgetag 8 Uhr, an Sa und So sowie an den gesetzlichen Feiertagen ganztags bis um 8 Uhr des folgenden Tages. Zu erfragen über die Rettungsleitstelle unter 116117.

Neue Möglichkeit für hör- und sprachbehinderte Menschen: Nothilfe-SMS als Ergänzung zum Notfall-FAX

Für Baden-Württ. bei Notfällen: die Polizei per SMS an die 01522 1807110 sowie die Feuerwehr und der Rettungsdienst in Abhängigkeit des persönl. Netzbetreibers per SMS an die 99 0711 50667112 (Telekom + Vodafone), 329 0711 50667112 (Telefonica/O2) bzw. E-Plus 1551 0711 50 667112.

Die **Bereitschaftspraxis** in Ettlingen, Am Stadtbahnhof 8, ist geöffnet Mo - Fr 19 - 21 Uhr, Sa, So + Feiertage 10 - 14 Uhr + 15.30 - 18 Uhr. Anfragen für Sprechstunden und Hausbesuche unter Tel. 116117 (ohne Vorwahl).

Rettungsdienst und Krankentransporte:

Die Rettungsleitstelle ist jederzeit erreichbar unter der europaweit einheitlichen Notrufnummer 112.

Augenärzte Bereitschaftsdienst (Baden-Baden, Rastatt, Karlsruhe)

Patienten, die außerhalb der Sprechstundenzeiten eine augenärztliche Behandlung benötigen, können zu den nachfolgenden Dienstzeiten unter der zentralen Rufnummer 01805 19292122 den Dienst habenden Arzt erreichen: Mo, Di, Do, Fr 19 - 8 Uhr, Mi 13 - 8 Uhr, Sa/So/Feiertag: 8 - 8 Uhr

Kinderärztlicher Bereitschaftsdienst:

Ambulante Notfallbehandlung von Kindern in der Knielinger Allee 101, im Geb. der Kinderklinik mit extra Eingang!, Karlsruhe, Mi 13 bis 22 Uhr, Fr 19 bis 22 Uhr sowie Sa/ So/Feiertag 8 bis 22 Uhr, am Vorabend eines Feiertags 19 bis 22 Uhr (ohne Anmeldung).

Zahnärztlicher Bereitschaftsdienst

Einheitliche Bereitschaftsdienstnummer für Baden-Württemberg:

Patient/innen erhalten unter 0761 12012000 die Information, welche Zahnarztpraxen in ihrer unmittelbaren Umgebung zum Zeitpunkt ihres Anrufes Bereitschaftsdienst haben.

Wochenenddienst der Apotheken

- nur in dringenden Fällen -

Samstag, 20.09.2025:

Sonnen-Apotheke Rastatt, Rautentaler Straße 65, Telefon 07222 3859990

Sonntag, 21.09.2025:

Apotheke am Stadtgarten Ettlingen, Thiebauthstraße 6, Telefon 07243 17411

Auskunft zur Bereitschaftsdienst-apotheke - auch an Wochentagen - gebührenfreie Rufnummer 0800 0022833

Tierärztlicher Bereitschaftsdienst

Falls der Haustierarzt nicht erreichbar ist

Sa./So. 20./21.09.2025:

Kleintiere: Tierklinik am Scheibenberg, Landstraße 81, Gaggenau, Telefon 07224 3396

Großtiere: Pferdekl. an der Rennbahn Iffezheim, An der Rennbahn 16, Tel. 07229 30350

Tierärztl. Kliniken sind ständig dienstbereit.

Um tel. Voranmeldung wird gebeten.

Rufbereitschaft des Veterinärarmtes

Außerhalb der üblichen Dienstzeiten sowie an Wochenenden und Feiertagen ist beim Veterinärarmt des Landratsamtes Karlsruhe eine Rufbereitschaft **0163 8365640** eingerichtet.

Defibrillatoren

Defibrillatoren sind an folgenden Stellen öffentlich zugänglich:

in **Malsch** im Vorraum der Sparkasse in der Adlerstr. 50; in **Sulzbach** im Anwesen Ettlinger Str. 12; im Rathaus **Waldprechtsweier** (Zugang von der Talstraße her); in **Völkersbach** am Feuerwehrgerätehaus (Brunnenstr. 20); im **Freibad** Malsch, Hinterbach 7, (in den Wintermonaten im Rathaus Malsch); am **Bürgerhaus** Malsch, Am Hänfig 9. Gekennzeichnet sind die Standorte jeweils an der Eingangstür durch einen grünen Aufkleber (grüner Blitz in weißem Herz und weißes Kreuz). Die Bereitschaft wird über die normale **Notrufnummer 112** alarmiert.

Rettungsdienste

Notrufe

Feuerwehr-Notruf Telefon 112
Polizei-Notruf (Unfälle usw.) Telefon 110

Unfallrettung

Der Rettungswagen ist Tag und Nacht über die Rettungsstelle Telefon **112** zu erreichen.

Personenbeförderung/ Krankentransporte

Bechler Lars Tel. 07246 5333
mit Rollstuhlfahrdienst
Rollstuhl-Shuttle KA Tel. 07246 9447477
Krankentransporte Tel. 19222
BaSe Taxi-Ka GmbH Tel. 07246 9433033

Polizei

Polizeiposten Malsch
Tel. 07246 1324

Polizeirevier Ettlingen
Tel. 07243 3200-312 oder -313
Fax 07243 3200-350

Notfall-Telefone - nach Dienstschluss -

Bauhof - für Notfälle

Telefon 0152 57934236

Abwasseranlagen

Abwasserentsorgung/Klärwerk Malsch

Büro (Mo-Do 8-16 Uhr, Fr 8-13 Uhr)
Telefon 07246 707-4530

nach Dienstschluss/Störungsmeldestelle
Telefon 07246 942263

Wasserversorgung

Wasserversorgung Malsch

Büro (Mo-Do 8-16 Uhr, Fr 8-13 Uhr)
Telefon 07246 707-4530

Störungsmeldestelle Telefon 07246 941735
nach Dienstschluss/bei Rohrbrüchen

Fleischkontrolle

Frau Dr. Sucker-Swoboda, Malsch, Telefon 07246 6848, führt die Schlacht- und Fleischuntersuchung bei Haus- und gewerblichen Schlachtungen durch.

Urlaubs- und krankheitsbedingte Vertretung:
Herr Kohnert, Fleischkontrolleur
beim Landratsamt Karlsruhe,
Tel. 0163 8365674

Gasversorgung Malsch-Durmersheim GmbH

Störungsmeldestelle - Gas -
Stadtwerke Ettlingen
Telefon 07243 101-888, 07243 338-888
Zentrale in Ettlingen Tel. 07243 101-02

EnBW Regionalzentrum Nordbaden

Zentrale in Ettlingen 07243 180-0
Störungsmeldestelle - Strom
und Straßenbeleuchtung 0800 3629477

Notfalltelefone für Kinder, Jugendliche und Frauen

Deutscher Kinderschutzbund Karlsruhe
Telefon 0721 842208

Kinder- und Jugendtelefon (kostenfrei)
Telefon 0800 1110333

Frauenhaus Beratung
Telefon 0721 849047

Frauenhaus Karlsruhe
Telefon 0721 567824

Frauenhaus SKF Karlsruhe
Telefon 0721 824466

Notruf für vergewaltigte und misshandelte Frauen: Telefon 0721 859173

Beratung und Schutz für Frauen und deren Kinder bei häuslicher Gewalt
Telefon 0721 915022

Telefonseelsorge Karlsruhe

in ökumenischer Trägerschaft
Telefonseelsorge 0800 1110111
rund um die Uhr kostenfrei 0800 1110222

Marienhaus Malsch »Wohnen und Pflege im Alter«

Amtfeldstraße 19, 76316 Malsch
Telefon 07246 708-0
Internet: www.marienhaus-malsch.de
E-Mail: marienhaus.malsch@diakonie-ggmbh.de

Hilfsdienste und Beratungsstellen siehe im Anschluss an den amtlichen Teil

Malsch aktuell



Zu Gast auf der Ziegenweide

Auf einem ihrer Grundstücke in Waldprechtsweier erwarteten Uschi und Dominik Durst mit ihrer Tochter am Mittwoch, dem 10.9.2025 einige Grundschulkinder, die beim 39. Ferienprogramm der Gemeinde Malsch für einen Vormittag bei den Ziegen angemeldet waren. Uschi Durst, 1. Vorsitzende vom OGV Waldprechtsweier 1929 e.V. und ihr Mann Dominik boten die erlebnisreiche Zeit mit ihren Ziegen schon zum dritten Mal an und entschieden sich dieses Jahr erstmals für die letzte Ferienwoche, weil es dann nicht mehr so heiß ist. Zum Glück hat es nicht geregnet, sonst wäre die tolle Veranstaltung abgesagt worden.

Reiner Zufall, dass sich neun Kinder auf dem Gelände einfanden und die Ziegenherde aus neun Tieren besteht. Jedes Kind bekam ein buntes lustig illustriertes Ziegen-Buch, damit es wichtige Infos nachlesen kann. Mehr und ausführlicher, speziell über die eigene Herde war natürlich von Uschi und Dominik Durst zu erfahren, die vielerlei Fragen der Kinder beantworteten. Mädels und Jungs erzählten, welche Tiere sie daheim haben und erfuhren Namen und Eigenheiten der sechs Ziegen und drei Böcke (kastriert, damit sie weniger kämpfen, nicht so penetrant stinken und die Herde sich nicht vergrößert). Dem berufstätigen Paar bedeutet Ziegenhaltung gemeinsames Hobby, verbunden mit geteilter Arbeit und doppelter Freude, doch im Vordergrund steht die Liebe zu ihren Tieren, von denen sie keines hergeben.

Bei vielen Ziegenrassen, deren Hörner mal seitlich, nach vorne oder hinten gebogen sind, variiert die Augenfarbe von braun über bernsteinfarben bis gelb. Die französischen Zwergziegen der Familie Durst haben braune Augen und nach hinten geschwungene Hörner. Ihr Fell ist schwarz, weiß oder beides. Bevor die Kinder ins abgesperrte Gehege durften, lernten sie Körpersprache an Kopf- und Schwanzhaltung erkennen und dass Ziegen hingereichtes Grünfutter nicht abbeißen können, da sie nur unten Zähne und oben eine Kauplatte haben, daher wird es weggerissen. Plötzlich wegspringen oder drängen und schubsen liegt an der Rangfolge innerhalb der Herde und richtet sich nicht gegen die Kinder.

Caruso steht an erster Stelle und ist als Chef verpflichtet, die anderen zu beschützen. Um Stress zu vermeiden, stand er anfangs separat in Sichtweite. So konnte er feststellen, dass die ungewohnte Kinderschar keine Gefahr bedeutet und Streicheleinheiten sowie Futtergaben annehmen. Die Böcke Flöckchen und Floh kommen an zweiter und dritter Stelle, gefolgt von Lilli, Peppi, Lucy (mit zwei Jahren jüngste Ziege), Fanni (älteste mit 15 Jahren), Melody und Pandi (ihre Gesichtszeichnung ähnelt einem Panda). Alle waren sehr zahm und mehrfach krachend aufeinandertreffende Hörner dienten eher Trainingszwecken als ernst gemeinten Machtkämpfen.

Interessant, was bei Ziegen alles anders ist, als bei anderen Tieren. Ihr Euter hat nur zwei Zitzen und ist kaum zu sehen, wenn es keine Babys gibt. Babyziegen kommen mit Minihörnchen zur Welt, die stetig wachsen. Sie werden nicht abgeworfen und fühlen sich warm an. Als bei Melody mal ein Horn abbrach, blutete es und



wurde vom Tierarzt abgesägt. Die Füße heißen Klauen und haben zwei Zehen. Ihre Augen haben mit waagerechten Schlitzpupillen sehr weites Blickfeld, um Gefahren frühzeitig erkennen und schnell fliehen zu können. Während sich kluge, neugierige Tiere und Menschenkinder mit Respekt und ohne Angst begegneten, gab es noch viel mehr zu erfahren.

Große Freude bereitete das Füttern der Tiere mit abgerupften Blättern und Zweigen der Zwetschgenbäume. Böcke stellten sich auf, um sie zu erreichen und liefen mit rausgestreckter Zunge ein Stück weit auf Hinterbeinen oder folgten verlockendem Futter über ein Hindernis springend. Alle wurden gekraut, gestreichelt und ihr Fell mit Bürsten auf Hochglanz gebracht. Dominik Durst mit Caruso an der Leine voran folgten Herde und Kinder zu einem ungewohnten Spaziergang, der zum schnellen Dauerlauf wurde, was allen Beteiligten sichtlich Spaß machte. Kurze Rast legten die Ziegen an einer Streuobstwiese ein, da gabs leckere Falläpfel. Einige Tiere trugen Halsbänder, damit man sie greifen kann, falls sie ausbüxen. Weiter gings im Galopp zur Herbst/Winterweide, wo sich Ziegen und Kinder nach Herzenslust austoben. Hier sind Heulager, schützende Unterstände und in großen ausgeschnittenen Wasserkänistern Schlafstätten auf Stroh. Da ihr Fell kein Wollfett besitzt, vertragen Ziegen keinen Regen. Kälte macht ihnen nichts aus, denn der Pansen der Wiederkäuer wärmt sie mit 40 Grad Celsius von innen. Die Herde verblieb im Winterquartier, Kinder wurden zum Treffpunkt zurückgebracht und von ihren Eltern abgeholt. Der schöne Vormittag ging viel zu schnell vorbei. Ta.

Amtsblatt

Nr. 38 Donnerstag, 18.09.2025**Herausgeber:**Gemeinde 76316 Malsch • Tel. 07246 707-0 • Fax 707-420
E-Mail: markus.bechler@malsch.de • Internet: www.malsch.de**Verantwortlich für den amtlichen Teil:**

Bürgermeister Markus Bechler oder Vertreter im Amt

Verlag:

Druckerei Stark GmbH • Benzstraße 24 • 76316 Malsch

**Rathaus****Öffnungszeiten des Rathauses Malsch**Sie erreichen das Rathaus Malsch unter Telefon 07246 707-0, Fax 07246 707-420 und E-Mail: info@malsch.de.

Sprechstunden

Gemeindeverwaltung	Mo.-Mi.	8.00-12.00 Uhr
Telefon 707-0	Do.	7.30-12.30 Uhr
	Do.	15.00-18.00 Uhr
	Fr.	8.00-12.00 Uhr

Bürgermeister**Einladung zur Bürgersprechstunde**mit Bürgermeister
Markus BechlerFreitag, den 17.10.2025
8:00 - 9:30 Uhr
Rathaus MalschTerminbuchung via QR-Code
oder www.malsch.de

07246/707 218

**Anerkennung von ehrenamtlichem Engagement**

Seit vielen Jahren werden ehrenamtlich aktive Bürgerinnen und Bürger im Rahmen des Neujahrsempfangs geehrt, die besondere Leistungen für das Gemeinwohl und damit eine beispielhafte Einzelleistung erbracht haben und keine Ehrung nach Teil A oder Teil B der Ehrungsrichtlinie erhalten können.

Es ist vorgesehen, dass bis zu fünf Personen oder Gruppen beim Neujahrsempfang am **09.01.2026** geehrt werden. Für eine Ehrung ist keine bestimmte Anzahl von Jahren und keine Mitgliedschaft in einem Verein erforderlich. Die Ehrung ist von Einzelpersonen, von Organisationen, Vereinen, der Gemeindeverwaltung oder dem Gemeinde- und Ortschaftsrat vorzuschlagen. Der Vorschlag ist in schriftlicher Form und mit einer Darstellung der besonderen Leistungen des/der möglicherweise zu Ehrenden unter der E-Mail-Adresse ehrungen@malsch.de einzureichen.

Die fünf Personen und/oder Gruppen werden anhand der eingegangenen Vorschläge vom Ältestenrat ausgewählt. Ein Recht auf Ehrung aufgrund des eingegangenen Vorschlags besteht somit nicht. Die Ehrungsrichtlinien finden Sie unter:

www.malsch.de/buergerservice/ortsrecht-satzungen

Liebe Mitbürgerinnen und Mitbürger,

wir bitten Sie, uns infrage kommende Personen und Gruppen bis spätestens **06.10.2025** zu benennen. Für Fragen steht Ihnen Nathalie Hebding unter der Rufnummer 07246 707-113 gerne zur Verfügung.

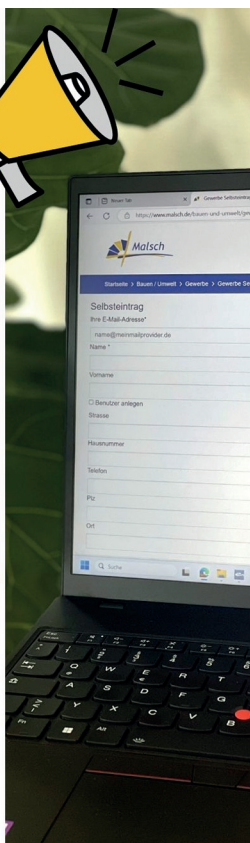
**GEWERBE IN MALSCH?**

JETZT EINTRAGEN & INFORMIERT BLEIBEN!

Für alle Gewerbetreibenden in Malsch:

Noch nicht im Gewerberegister der
Gemeinde Malsch eingetragen?

- ✓ Erhalten Sie wichtige Infos der Gemeinde direkt per Mail
- ✓ Erhöhen Sie Ihre Sichtbarkeit

**JETZT KOSTENFREI EINTRAGEN
UNTER:**www.malsch.de**Unsere Glückwünsche**

Die Gemeinde gratuliert allen genannten und ungenannten Mitbürgerinnen und Mitbürgern zum Geburtstag sowie anstehenden Ehejubiläen und wünscht ihnen Glück, Gesundheit und einen frohen Lebensabend.

MALSCH:

20.09.2025	Herrn Walter Kraft zur Vollendung seines 85. Lebensjahres
25.09.2025	Herrn Dietrich Rademacher zur Vollendung seines 85. Lebensjahres

Fachbereich Bürgerservice und Ordnung

Meldewesen

Abholung von Reisepässen und Personalausweisen

Alle bis zum **25.08.2025** beantragten Reisepässe und bis zum **02.09.2025** beantragten Personalausweise sind eingetroffen und können im Einwohnermeldeamt Malsch, Zimmer 103 oder in der jeweiligen Ortsverwaltung abgeholt werden.

Bitte bei der Abholung die alten Ausweise mitbringen.

Freibad

Die Freibadsaison wurde am 14.09.2025 beendet.

Voraussichtliche Wiedereröffnung ist im Mai 2026!

Öffnungszeiten:

Derzeit geschlossen!

Friedhofswesen

Bei Todesfällen - Festlegung der Bestat- tungszeit und Auswahl der Grabplätze

Frau Heck, Telefon 07246 707-108
E-Mail: friedhofsverwaltung@malsch.de

Sprechzeiten der Friedhofsverwaltung:

Montag bis Freitag	von 08.00 - 12.00 Uhr
Donnerstag	von 15.00 - 18.00 Uhr

Sicherheit und Ordnung

Einladung zum Quartiersspaziergang

Neues Parkraumkonzept für die Muggenstürmer Straße wird vorgestellt

Die Gemeinde Malsch lädt alle interessierten Bürgerinnen und Bürger herzlich zu einem Quartiersspaziergang in der Muggenstürmer Straße ein. Im Rahmen des laufenden Mobilitätskonzepts möchten wir über das neue Parkraumkonzept informieren und in den Austausch treten.

Termin: 01.10.2025

Uhrzeit: 17.30 Uhr

Treffpunkt: Muggenstürmer Straße / Ecke Bruhrückstraße

Das Ziel des Spaziergangs ist es, die geplanten Maßnahmen zur Neuordnung des ruhenden Verkehrs in der Muggenstürmer Straße direkt vor Ort zu erläutern. Dabei sollen Fragen geklärt, Anregungen aufgenommen und die geplanten Veränderungen im Straßenraum greifbar gemacht werden. Vertreterinnen und Vertreter der Gemeindeverwaltung sowie des beauftragten Planungsbüros begleiten den Rundgang und stehen für Gespräche zur Verfügung.

Die Veranstaltung ist öffentlich, eine Anmeldung ist nicht erforderlich. Wir freuen uns auf Ihre Teilnahme und den gemeinsamen Dialog über eine zukunftsfähige Mobilität in unserer Gemeinde!

Baustellen in Malsch und Ortsteilen

Aktuelle Infos zu Baustellen in Malsch und den Ortsteilen finden Sie auch auf unserer Homepage www.malsch.de Rubrik Aktuelles/Baustellen GIS

Glasfaserausbau - halbseitige Sperrung Fahrbahn und Gehwege, Halteverbotszonen

Betroffene Straßen vom 01.08.2025 bis 10.10.2025:

Baumgartenstraße, Bergstraße, Kolbenacker, Schelmenacker, Kelterstraße, Jägerstraße, Birkenweg, Walter-Foerster-Straße, Franz-Vetter-Straße, Erlenweg, Am Hänfig, Neuwiesenstraße, Heuweg, Nelkenstraße, Am Feldsaum, Maronenweg

Betroffene Straßen vom 31.08.2025 bis 31.10.2025:

Gartenstraße, Kelterstraße, Ettlinger Straße

Betroffene Straßen vom 28.07.2025 bis 31.10.2025:

Fliederstraße, Wiesenstraße, Scheuerbergstraße

Betroffene Straßen vom 18.08.2025 bis 21.11.2025:

Florianstraße, Sézanner Straße, Neuwiesenstraße

Betroffene Straßen vom 27.08.2025 bis 19.09.2025:

Flurstück 18701 Feldweg Nähe B3

Barrierefreier Umbau Bushaltestellen

Im weiteren Verlauf des Umbaus unserer Bushaltestellen in barrierefreie Varianten werden in den kommenden Wochen 4 weitere Haltestellen bearbeitet:

- Am Hänfig (Richtung Neumalsch)
- Am Sportplatz (Völkersbach)
- Post (Völkersbach)
- Dreschhalle (Völkersbach)

Bedingt durch die Baustellen kommt es zu Einschnitten in der Verkehrsführung und der Fahrrouten der Busse. In der Regel werden halbseitige Sperrungen mit Schaltung einer Lichtsignalanlage eingesetzt, lediglich im Falle der Haltestelle „Dreschhalle“ wird es zu einer Vollsperrung kommen. Hier ist es erforderlich, ein kurzes Stück Kanal mit auszutauschen (aufgrund von Defekten), dieser Kanal liegt jedoch in der Straßenmitte. Die hierfür erforderliche Umleitung wird sehr kurz gehalten.

Für alle Haltestellen wird der KVV Ersatzhaltestellen in der Nähe der eigentlichen Haltestellen einrichten und dies entsprechend ausschildern und auf der Homepage veröffentlichen.

Aufgrund der Auslastung der ausführenden Firma können nur Ausführungszeiträume angegeben werden, diese sind nach aktuellem Stand:

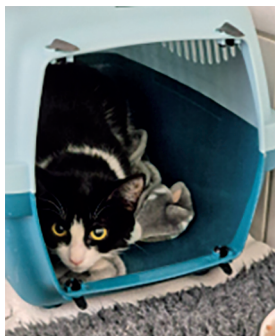
Am Hänfig (Richtung Neumalsch)	22.09. - 17.10.2025
Am Sportplatz (Völkersbach)	29.09. - 27.10.2025
Post (Völkersbach)	08.10. - 06.11.2025
Dreschhalle (Völkersbach)	16.10. - 21.11.2025

Wir bitten um Verständnis für diese Einschränkungen.

Für Rückfragen wenden Sie sich bitte an service@malsch.de.

- Albtalstraße 77, 11.09.-19.09.2025, Vollsperrung Gehweg (Lagerung Baumaterial)
- Adolf-Bechler-Straße 15, 01.09.-27.09.2025, Vollsperrung Gehweg
- Beethovenstraße 7, 17.-26.09.2025, Vollsperrung Gehweg (Arbeiten a.d. Telekommunikation)
- Daimlerstraße 4, 17.-26.09.2025, Vollsperrung Gehweg (Arbeiten a.d. Telekommunikation)
- Durmersheimer Straße 36, 25.08.-31.10.2025, Vollsperrung Fahrbahn (Arbeiten a.d. Stromversorgung)
- Feldbergstraße zwischen Schauinslandstraße und Bernsteinstraße, 25.08.-17.10.2025, halbseitige Sperrung Fahrbahn (Arbeiten a.d. Wasserversorgung/Kanalsanierung)
- Hans-Thoma-Straße 19, 18.08.-19.09.2025, Vollsperrung Gehweg (Grabarbeiten)
- Hardermark 1-3, 28.07.-18.09.2025, halbseitige Sperrung Fahrbahn (Arbeiten a.d. Stromversorgung)
- Hauptstraße 45, 10.09.-27.09.2025, Vollsperrung des Gehwegs (Fassadenarbeiten)
- Johann-Maier-Straße 1, 20.08.-19.09.2025, Vollsperrung des Gehwegs (Grabarbeiten)
- Kronenstraße 6, 20.08.2025 - 19.09.2025, halbseitige Sperrung Fahrbahn (Grabarbeiten)
- Schwarzwaldstraße 22, 28.08.-26.09.2025, Vollsperrung des Gehwegs (Grabarbeiten)
- Talstraße 3, K3582, 29.07.-31.10.2025, halbseitige Sperrung Fahrbahn (Sanierung)
- Waldprechtsstraße 60, K3582, Halteverbotszone 7.00-19.00 Uhr (Sicherung von Arbeitsstellen)

Fundbüro



Gefunden wurden

- 2 Sittiche gelb
- Katze schwarz-weiß

Örtliche Straßenverkehrsbehörde

Verkehrsrechtliche Anordnungen in den Ortsteilen Sulzbach, Völkersbach, Waldprechtsweiler finden Sie unter den Ortsteilen.

Wir bitten um Beachtung!

Vom **22.09. bis 24.09.2025** wird das Infomobil der Südwestmetall auf dem Parkplatz gegenüber der Hans-Thoma-Schule (Am Hänfig 11) stehen. Aus diesem Grund wird in dieser Zeit eine Halteverbotszone auf dem Gehweg sowie dem Parkplatz eingerichtet bzw. eine Vollsperrung vorgenommen.

Feuerwehr



Einladung zum Tag der offenen Tür

am Sonntag, den 28.09.2025 ab 10.30 Uhr
(Feuerwehrhaus Malsch, Florianstraße 23, 76316 Malsch)

Auf dem Programm stehen:

- Essen und Getränke
- Kuchenbuffet
- Fahrzeugschau
- Rundfahrten mit dem Feuerwehrauto
- Schauübung der Jugendfeuerwehr

Wir freuen uns auf Ihren Besuch!

Ihre Feuerwehr Malsch

<https://ff-malsch.de>

Einladung zum Familientag der Feuerwehr Waldprechtsweiler

am Freitag, den 26.09.2025 ab 16.30 Uhr (Gerätehaus Waldprechtsweiler, Talstraße 41a)

Wir bieten:

- Vorführung der technischen Geräte
- Vorstellung des neuen MTW
- Rundfahrten mit dem Feuerwehrauto

Für das leibliche Wohl von Groß und Klein ist ebenfalls gesorgt. (Flammkuchen, Bratwürste, Waffeln)

Auf Ihren Besuch freut sich die Freiwillige Feuerwehr Malsch, Abt. Waldprechtsweiler

Baumpflanzchallenge der Feuerwehren

Aktuell findet auf den Social-Media-Kanälen wie Facebook oder Instagram eine Challenge unter Feuerwehren statt. Bei dieser Challenge geht es darum, dass nach der Nominierung einer Feu-

erwehr ein Baum zur Begrünung in deren Ortsgebiet gepflanzt werden muss.

Die nominierte Feuerwehr hat in der Regel nur einige Tage Zeit, der Challenge nachzukommen und ein Bild oder Video der Pflanzaktion zu veröffentlichen. Schafft man es nicht in diesem Zeitraum auf die Challenge zu reagieren, so muss die Feuerwehr, von welcher man nominiert wurde, zu einem Vesper nach einer Übung in deren Feuerwehrhaus eingeladen werden.

So wurden nun auch wir vor kurzem von der Feuerwehr Malsch aus dem Rhein-Neckar-Kreis nominiert. Kurzerhand wurde dann am Sonntag, den 07.09.2025 auf der Freifläche vor dem Feuerwehrhaus der Abteilung Malsch ein Kirschbaum gepflanzt.

Nominiert wurden durch die Feuerwehr Malsch die Feuerwehr Ettlingen, die Feuerwehr Waldbronn sowie die Feuerwehr Rheinstetten. Alle drei Feuerwehren müssen nun ebenfalls innerhalb von 7 Tagen einen Baum in ihrem Ortsgebiet pflanzen und ein entsprechendes Bild oder Video veröffentlichen, ansonsten freuen wir uns über ein leckeres reichhaltiges Vesper nach einer Übung bei uns im Feuerwehrhaus Malsch.



Sozial- u. Gesundheitswesen/Integration



Ergänzende Unabhängige Teilhabeberatung (EUTB) der Paritätischen Sozialdienste Karlsruhe nach § 32 SGB IX

Menschen mit Behinderungen oder von Behinderung bedrohte Menschen (körperlich, geistig, psychisch) sowie deren Angehörige oder sonstige Bezugspersonen können sich kostenfrei mit Fragen zu Themen wie z.B. finanzielle Sicherung, Umgang mit Behörden, Freizeit, Mobilität, Pflege, Hilfsmittel, Wohnen, Bildung, Arbeit, Ermittlung des individuellen Hilfebedarfs (BEI-BW) und vielem mehr beraten lassen.

Unsere Sprechzeiten für den Landkreis Karlsruhe:

- 1. und 3. Montag** im Monat von 12.30 Uhr bis 15.00 Uhr vor Ort
- 2. und 4. Montag** im Monat nach Vereinbarung

Sie finden uns in den Räumen des Pflegestützpunktes Ettlingen im **Begegnungszentrum**, Klostersgasse 1, 76275 Ettlingen

Paritätische Sozialdienste Karlsruhe gGmbH,
Telefon 0721 91230-66, Fax 0721 91230-52.

Gefördert durch:



Unsere Beraterinnen:

Frau Axtmann, E-Mail: axtmann.lkr-ka@paritaet-ka.de; Frau Krziwania-Heilig, E-Mail: krziwania-heilig.lkr-ka@paritaet-ka.de

aufgrund eines Beschlusses
des Deutschen Bundestages

Senioren

„Smartphone Sprechstunde für Seniorinnen und Senioren“ im Rathaus

am Mittwoch, dem 01.10.2025 von 10 bis 11 Uhr



Im Hinblick auf die voranschreitende Digitalisierung bietet der Seniorenrat Malsch folgende Unterstützungsmöglichkeit an:

„Smartphone Sprechstunde für Seniorinnen und Senioren“

Hierbei handelt es sich um ein kostenloses Angebot in den Räumlichkeiten vom Rathaus, das **jeden 1. Mittwoch im Monat von 10 bis 11 Uhr im Trausaal vom Rathaus Malsch (Raum 102)** stattfindet (barrierefreier Zugang).

Es wird im direkten Gespräch auf die jeweiligen Fragen und Problemstellungen der einzelnen Personen eingegangen und Abläufe am eigenen Smartphone demonstriert. Als „Profis“ dienen die Auszubildenden der Gemeinde Malsch, die die monatlichen Termine bedienen. Die jungen Menschen sind bestens qualifiziert und kennen sich soweit mit dem Smartphone aus, dass sie die Fragen der Seniorinnen und Senioren bestens beantworten können.

Die Smartphone Sprechstunde findet ohne Terminvergabe statt, also kommen Sie gerne mit Ihren Smartphone Problemen vorbei. Der Seniorenrat Malsch und die Auszubildenden vom Rathaus freuen sich auf Sie!

Im Rahmen der kommunalen Gesundheitsförderung wirbt die Gemeinde für:

Machen Sie mit! Bleiben Sie fit! „Bewegte Apotheke Malsch“

Wir starten jeden Donnerstag bei jedem Wetter zum begleiteten einstündigen Spaziergang. Das Angebot richtet sich an ältere Menschen, die sich bisher eher wenig bewegt haben. Zusammen mit Gleichgesinnten fällt es leichter, sich zu motivieren. Die gemeinsame Bewegung an der frischen Luft macht Spaß und hält fit für die Aufgaben des Alltags. Bei Regen steht uns das Foyer vom Bürgerhaus zur Verfügung. Wenn auch Sie fit bleiben möchten und Lust auf einen etwa einstündigen, begleiteten Spaziergang mit aktivierenden Übungen haben, freuen wir uns, Sie am wöchentlich wechselnden Treffpunkt begrüßen zu dürfen.



25.09.2025	Marien Apotheke	9.30 - 10.30 Uhr
02.10.2025	Schönberger Apotheke	9.30 - 10.30 Uhr
09.10.2025	Marien Apotheke	9.30 - 10.30 Uhr
16.10.2025	Schönberger Apotheke	9.30 - 10.30 Uhr
23.10.2025	Marien Apotheke	9.30 - 10.30 Uhr
30.10.2025	Schönberger Apotheke	9.30 - 10.30 Uhr
06.11.2025	Marien Apotheke	9.30 - 10.30 Uhr
13.11.2025	Schönberger Apotheke	9.30 - 10.30 Uhr
20.11.2025	Marien Apotheke	9.30 - 10.30 Uhr
27.11.2025	Schönberger Apotheke	9.30 - 10.30 Uhr
04.12.2025	Marien Apotheke	9.30 - 10.30 Uhr
11.12.2025	Schönberger Apotheke	9.30 - 10.30 Uhr
18.12.2025	Marien Apotheke	9.30 - 10.30 Uhr
	Winterpause	

Das Projekt ist eine Initiative der „AG Gesund älter werden“ der Kommunalen Gesundheitskonferenz für den Landkreis Karlsruhe, unterstützt aus Mitteln der gesetzlichen Pflegeversicherung. Weitere Kooperationspartner sind: Marien-Apotheke Malsch, Schönberger Apotheke Malsch

Machen Sie mit und bleiben Sie fit!

Alters- und Ehejubiläen

Wie bekannt, erfahren unsere Altersjubilare, fortlaufend **ab** dem 80. Lebensjahr sowie bei **Ehejubiläen** von der Gemeinde Glückwünsche. **Bei den runden und halbrunden Geburtstagen (ab 80 Jahren) sowie den Ehejubiläen (ab Goldener Hochzeit) findet zusätzlich ein Besuch des Bürgermeisters bzw. seines Vertreters statt.**

Aufgrund des Bundesmeldegesetzes dürfen bei Altersjubiläen ab dem 80. Lebensjahr die runden und halbrunden Geburtstage (also

80., 85., 90., 95. Geburtstag), ab 100 Jahren jährlich, sowie die Ehejubiläen ohne Angabe des Geburtsnamens, von uns im Gemeinde-Anzeiger und in den Tagesmedien veröffentlicht werden.

Wird die Veröffentlichung von den Jubilaren **NICHT** gewünscht, bitten wir um Rückgabe des ausgefüllten und unterschriebenen Abschnittes, **spätestens 4 Wochen vor dem besagten Ereignis**. Die Rückmeldung kann auch per **Fax (Nr. 07246 707-429)** oder per E-Mail: sabine.boehnert@malsch.de vorgenommen werden. Bei Fragen können Sie sich gerne im Rathaus an Sabine Böhnert, Tel. 07246 707-117 wenden. Sollte keine Rückmeldung erfolgen, gehen wir davon aus, dass eine Veröffentlichung mit Name und Alter bzw. Ehejubiläum, sowie ein Besuch des Bürgermeisters gewünscht werden.

Gemeinde Malsch
Sabine Böhnert
Hauptstr. 71
76316 Malsch

☐ Ich wünsche KEINE Veröffentlichung im Gemeinde-Anzeiger und den sonstigen Tagesmedien.

Besuch des Bürgermeisters erwünscht:

☐ ja ☐ nein

Name _____ Adresse _____

Datum _____ Unterschrift _____

Tel.-Nr.: _____

Ehejubiläum im Jahr 2025. - standesamtl. Trauung _____

Altersjubiläum ab 80. Lebensjahr - Geburtsdatum _____

Sprechtag des Pflegestützpunkts

im Malscher Rathaus am Montag, den 06.10.2025

Kostenlose Beratung rund um das Thema Pflege (keine Terminvereinbarung notwendig)!



Die Pflegestützpunkte im Landkreis Karlsruhe beraten kostenlos und neutral zu allen Themen rund um Alter und Pflege. Am **Montag, den 06.10.2025** wird Frau Sarah Kekat vom Pflegestützpunkt am Standort Ettlingen wieder nach Malsch kommen und dort vormittags im Rathaus von 9.00 bis 12.00 Uhr Beratung anbieten. Sie bekommen Informationen zu sämtlichen Angeboten im Versorgungsgebiet, Auskünfte über gesetzliche und kommunale Leistungen im Bereich Pflege und häusliche Versorgung sowie Material zu aktuellen Themen.

Die Unterstützungsangebote im südlichen Landkreis sind vielfältig und der Pflegestützpunkt hilft bei der Auswahl für Sie passender Angebote. Der Pflegestützpunkt möchte Betroffene und Angehörige dazu ermutigen, sich frühzeitig zu informieren. Schon bevor



Pflegebedürftigkeit eintritt, ist es sinnvoll, sich beraten zu lassen, etwa zu Themen wie Vorsorgevollmacht und Leistungen der Pflegeversicherung. Kommen einfach vorbei, Sie benötigen keinen Termin. Auf Wunsch können natürlich auch individuelle Termine oder Hausbesuche vereinbart werden.

Der Pflegestützpunkt Landkreis Karlsruhe, Standort Ettlingen, steht Ratsuchenden in der Zwischenzeit aber auch im **Hauptbüro im Begegnungszentrum Ettlingen**, Klostergasse 1 zu folgenden Zeiten zur Verfügung:

Montag - Donnerstag	9.00 - 12.00 Uhr
Dienstag	13.30 - 16.00 Uhr
Donnerstag	13.30 - 18.00 Uhr
Freitag	9.00 - 13.00 Uhr

Tel. 0721 936 71240 oder mobil 0160 70 77 566

E-Mail: pflegestuetzpunkt.ettlingen@landratsamt-karlsruhe.de

Internet: <http://www.landratsamt-karlsruhe.de>

ORTSTEIL SULZBACH

Öffnungszeiten der Ortsverwaltung

Telefon 07246 707-4600 – Telefax 07246 707-4609

Sprechstunden:

Dienstag	von 15.00 bis 18.00 Uhr
Donnerstag	von 08.00 bis 11.00 Uhr

telefonische Terminvergabe 07246 707-4600

E-Mail: sulzbach@malsch.de

Sprechstunde des Ortsvorstehers

Dienstag	von 17.00 bis 18.00 Uhr
----------	-------------------------

Ortsverwaltung geschlossen

Am **Dienstag, den 23.09.2025** ist die Ortsverwaltung geschlossen. In dringenden Fällen wenden Sie sich bitte an das Rathaus in Malsch (Telefon 07246 707-0).

Grünabfallplatz Sulzbach

Öffnungszeiten März bis Oktober:

Dienstag und Freitag	17.00 bis 18.00 Uhr
Samstag	10.00 bis 16.00 Uhr

ORTSTEIL VÖLKERSBACH

Öffnungszeiten der Ortsverwaltung

Telefon 07246 707-4800 – Telefax 07246 707-4809

Telefonische Terminvergabe:

Telefon 07246 707-4800, E-Mail: voelkersbach@malsch.de

Sprechstunden:

Montag	08.00 - 11.30 Uhr
Dienstag	16.00 - 18.00 Uhr
Donnerstag	15.00 - 18.00 Uhr
Freitag	08.00 - 11.30 Uhr

Sprechstunde der Ortsvorsteherin

Donnerstag	16.00 - 18.00 Uhr
------------	-------------------

nur nach vorheriger telefonischer Terminvereinbarung

Grünabfallplatz Völkersbach

Bitte beachten Sie die neuen Öffnungszeiten des Grünabfallplatzes in Völkersbach (Sommerzeit März bis Oktober):

- Dienstag, Mittwoch und Freitag: 16.00 - 18.00 Uhr
- Samstag: 10.30 - 16.30 Uhr

Donnerstags bleibt der Grünabfallplatz geschlossen!

Nächste Altpapiersammlung

Die nächste Altpapiersammlung findet am **Samstag, den 27.09.2025** statt. Ab 9.00 Uhr wird die Sammlung als Straßensammlung im Holsystem vom Sportverein durchgeführt. Bitte stellen Sie Ihr Altpapier rechtzeitig und gut gebündelt an den Straßenrand bereit - es darf **ausschließlich Altpapier** abgegeben werden.

Einladung zur Sitzung des Ortschaftsrates Völkersbach

am **Montag, den 22.09.2025 um 18.30 Uhr** im Klosterhof Völkersbach.

Öffentlicher Teil:

1. Feststellung des Ausscheidungsgrundes kraft Gesetzes gem. § 16 Abs. 1 bei Ortschaftsrat Herrn Manfred Ochs
2. Verpflichtung des nachgerückten Ortschaftsrates René Heller gem. § 32 Abs. 1
3. Bauanträge (bei Bedarf)
4. Bekanntgaben
5. Anfragen der Ortschaftsräte
6. Einwohnerfragestunde

MobileSeniorenVöba

Stand 15.09.2025

Völkersbacher Vereine bieten Aktivitäten, nicht nur für Senioren. Alle Telefonnummern unter der Vorwahl 07204.

DRK Völkersbach:

Ausbildung, Donnerstag 20.00 Uhr, Teilnahme auch ohne med. Vorkenntnisse. Weitere Infos unter Tel. 947001

SV Völkersbach, Boulefreunde:

Montag, 15.00 Uhr, Boulen und Bewegungsübungen, SVV-Clubgelände Am Wasen, weitere Infos unter Tel. 207 9955

SV Völkersbach, Damenriege:

Dienstag, 18.45 Uhr Sporthalle Mahlbergschule, weitere Infos unter Tel. 8603

SV Völkersbach, Tischtennis:

Dienstag 20.00 Uhr, Sporthalle der Mahlbergschule, weitere Infos unter Tel. 1291

Völkersbacher Lerchen:

Jeweils 4. Montag, 19.00 Uhr, Volkslieder mit Heiko Wipfler, im Pfarrsaal St. Georg, Info unter Tel. 8259

SV Völkersbach:

Mittwoch, 8.00 bis 9.00 Uhr (März bis Oktober)
Barfußlaufen auf taufrischem Rasen im Wasenstadion, weitere Infos unter Tel. 8251.

Gesangverein Freundschaft:

Mittwoch, Chorprobe im Klosterhof, 19.15 Uhr Männer-Chor, 20.15 Uhr Mahlbach-Chor, weitere Infos unter Tel. 01522 8603569

Forum älterwerden:

Jeweils erster Donnerstag, 15.00 Uhr, Senioren-Nachmittag im Pfarrsaal, weitere Infos unter Tel. 8240

Heimatverein Völkersbach:

Letzter Dienstag im Monat, 9.00 Uhr, Heimatmuseum, Arbeitskreis: „Erhaltung und Pflege von Kulturgütern“. Weitere Infos: Tel. 532

Zukunftswerkstatt Völkersbach

Arbeitsgruppe „Nahversorgung - Infrastruktur“

Arbeitsgruppenleiter: Albert Ochs

Stellvertreterin: Natalia Beck

Kontakt: ag.nahversorgung-infrastruktur@voelkersbach.de

Eisverkauf in Völkersbach

Fabrizio wird am Sonntag, den **21.09.2025** wieder einen Eisverkauf durchführen. Wir werden dies mit dem schon bekannten Flyer in Facebook sowie den WhatsApp-Gruppen veröffentlichen. Der Eisverkauf findet an diesem Sonntag im Gässle 6, bei der Einfahrt zum Herbstfest des Heimatvereins, ab 14.00 Uhr statt. Bitte nutzt das Angebot und macht davon Gebrauch.

ORTSTEIL WALDPRECHTSWEIER

Öffnungszeiten der Ortsverwaltung

Telefon 07246 707-4700 – Telefax 07246 707-4709

Telefonische Terminvergabe:

Telefon 07246 707-4700, E-Mail: waldprechtsweier@malsch.de

Sprechstunden:

Montag	von 08.30 bis 12.00 Uhr
Dienstag	von 08.30 bis 12.00 Uhr
Donnerstag	von 16.00 bis 18.00 Uhr

Sprechstunde des Ortsvorstehers

Jeden ersten Donnerstag im Monat von 16.30 bis 18.00 Uhr ohne Voranmeldung, sonst nur nach vorheriger Terminvereinbarung unter Telefon 07246 707-4700 oder per Mail an: waldprechtsweier@malsch.de.

Sprechzeiten der Forstverwaltung, Tel. 07246 707-4720

Donnerstag 16.00 - 18.00 Uhr

Ortsverwaltung geschlossen

Am **Dienstag, den 23.09.2025** ist die Ortsverwaltung geschlossen. In dringenden Fällen wenden Sie sich bitte an das Rathaus in Malsch (Telefon 07246 707-0).

Sitzung des Ortschaftsrates Waldprechtsweier

am **Donnerstag, den 25.09.2025 um 18.30 Uhr**, in der Waldenfelshalle/Waldprechtsweier (Mehrzweckraum)

Tagesordnung - öffentlicher Teil:

1. Einwohnerfragestunde
2. Bericht AG Verkehr (bei Bedarf)
3. Bauanträge/Bauvoranfragen (bei Bedarf)
4. Entzug der öffentlichen Zugänglichkeit (des Außenbereichs) vom Kindergarten Zauberswald
- Kenntnisnahme/Beschluss
5. Bekanntgaben des Ortsvorstehers
6. Anfragen des Ortschaftsrates

Grünabfallplatz Waldprechtsweier

März bis September 2025:

Mittwoch	14.00 bis 18.00 Uhr
Freitag	14.00 bis 19.00 Uhr
Samstag	10.00 bis 16.00 Uhr

Stellenausschreibungen

- **Assistenz des Bürgermeisters (m/w/d) in Vollzeit**
- **Erzieher bzw. pädagogische Fachkräfte (m/w/d) sowie Zusatzkraft (m/w/d) nach § 7 KiTaG BW für unsere kommunale Kindertageseinrichtung Villa Federbach**
- **Erzieher bzw. pädagogische Fachkräfte (m/w/d) in Teilzeit (19,5 Std.) gem. § 7 KiTaG BW für unseren Kindergarten Zauberswald**
- **Erzieher bzw. pädagogische Fachkräfte (m/w/d) für unseren Kindergarten St. Martin (Kindergarten und Krippe) in Voll- und Teilzeit**
- **Freiwillige im Sozialen Jahr (m/w/d)**
- **Fachangestellten für Bäderbetriebe (m/w/d)**

Nähere Informationen finden Sie unter:
www.malsch.de



Fachbereich Finanzen

Abwassergebühren

Stimmen Ihre versiegelten Grundstücksflächen noch mit der Gebührenveranlagung überein?

Nach Einführung der gesplitteten Abwassergebühr im Jahr 2010 wurde die Abwassersatzung der Gemeinde Malsch um die Niederschlagswassergebühr ergänzt. Jeder Grundstückseigentümer erhielt einen Flächenerfassungsbogen über die befestigten und an das örtliche Abwasserkanalnetz angeschlossenen Grundstücksflächen. Danach werden die Niederschlagsgebühren festgesetzt. Nachdem 15 Jahre vergangen sind, haben wir die Bitte an unsere Bürger:

Prüfen Sie Ihre befestigten Flächen darauf ob weitere Flächen befestigt oder Flächen entsiegelt wurden?

In § 41 a der Abwassersatzung der Gemeinde Malsch ist die Bemessungsgrundlage für die Niederschlagswassergebühr wie folgt geregelt:

- (1) Bemessungsgrundlage für die Niederschlagswassergebühr gem. § 39 Abs. 3 sind die bebauten und befestigten (versiegelten) Flächen des an die öffentliche Abwasserbeseitigung angeschlossenen Grundstücks, von denen Niederschlagswasser unmittelbar oder mittelbar den öffentlichen Abwasseranlagen zugeführt wird. Maßgebend für die Flächenberechnung ist der Zustand zu Beginn des Veranlagungszeitraumes; bei erstmaliger Entstehung der Gebührenpflicht der Zustand zum Zeitpunkt des Beginns des Benutzungsverhältnisses.
- (2) Die versiegelten Flächen werden mit einem Faktor multipliziert, der unter Berücksichtigung des Grades der Wasserdurchlässigkeit und der Verdunstung für die einzelnen Versiegelungsarten wie folgt festgesetzt wird:
 - a) Vollständig versiegelte Flächen (z.B. Dachflächen, Asphalt, Beton, Bitumen, fugenlose Plattenbeläge) Faktor 0,9
 - b) Stark versiegelte Flächen (z.B. Pflaster, Platten, Verbundsteine, Rasenfugenpflaster, Gründächer mit Schichtstärke bis 12 cm) Faktor 0,6
 - c) Wenig versiegelte Flächen (z.B. Kies, Schotter, Schotterrasen, Rasen-Gittersteine, Porenpflaster, Gründächer mit Schichtstärke über 12 cm) Faktor 0,3

Für versiegelte Flächen anderer Art gilt der Faktor derjenigen Versiegelungsart nach Buchstabe a) bis c), die der vorliegenden Versiegelung in Abhängigkeit vom Wasserdurchlässigkeitsgrad am nächsten kommt.

- (3) Grundstücksflächen, von denen Niederschlagswasser über korrekt geplante, ausreichend dimensionierte (entsprechend ATV-Richtlinie 138) und gebaute Versickerungsanlage (z.B. Sickermulde, Mulden-Rigolensystem/Mulden-/Schachtversickerung) den öffentlichen Abwasseranlagen zugeführt wird, bleiben im Rahmen der Gebührenbemessung unberücksichtigt.
- (4) Flächen, die an Zisternen ohne Überlauf in die öffentlichen Abwasserbeseitigungsanlagen angeschlossen sind, bleiben im Rahmen der Gebührenbemessung unberücksichtigt. Für Flächen, die an Zisternen mit Überlauf angeschlossen sind gilt folgendes:
 - a) bei Regenwassernutzung, ausschließlich zur Gartenbewässerung, werden die Flächen um 5 m² je m³ Fassungsvermögen reduziert,
 - b) bei Regenwassernutzung im Haushalt oder Betrieb werden die Flächen um 15 m² je m³ Fassungsvermögen reduziert,
 - c) bei Regenwassernutzung zur Gartenbewässerung und im Haushalt oder Betrieb werden die Flächen um 20 m² je m³ Fassungsvermögen reduziert.

Sätze 1 und 2 gelten nur für Zisternen, die fest und frostsicher installiert und mit dem Boden verbunden sind sowie ein Mindestfassungsvermögen von 1 m³ aufweisen. Die Flächenreduzierung nach a), b) und c) erfolgt bis maximal 100 % der angeschlossenen Fläche.

Ihre Anzeigepflicht für Änderungen bei der versiegelten Grundstücksfläche beträgt ein Monat nach dem tatsächlichen Anschluss der Flächen an den Abwasserkanal.

Sie haben Änderungen bei den befestigten Flächen Ihres Grundstücks festgestellt oder möchten die bisher erfassten Flächen überprüfen, dann setzen Sie sich bitte mit uns in Verbindung.

Dies können Sie telefonisch unter 07246 707-309 mit Frau Essig oder schriftlich per E-Mail an finanzen@malsch.de oder an die Gemeinde Malsch, Fachbereich Finanzen, Hauptstr. 71, 76316 Malsch tun.

Fachbereich Planen, Bauen und Umwelt

Grundbucheinsichtsstelle

Bitte vereinbaren Sie vorab einen Termin.

Bei der Grundbucheinsichtsstelle im Rathaus Malsch kann die Ratsschreiberin, Frau Elke Gerstner, Zimmer 116a, bei berechtigtem Interesse Einsicht in elektronisch geführte Grundbücher der Gemarkungen Malsch, Sulzbach, Völkersbach und Waldprechts-

weiter gewähren sowie Ausdrucke hieraus (Grundbuchabschriften) erteilen. Ferner kann die Ratsschreiberin öffentliche Unterschriftsbeglaubigungen vornehmen.

Die Öffnungszeiten der Grundbucheinsichtsstelle sind Dienstag bis Freitag von 8.00 bis 12.00 Uhr oder nach telefonischer Vereinbarung unter Tel. Nr. 07246 707-213.

Umwelt / Klimaschutz

Öffnungszeiten Recyclinghof Malsch

Donnerstag und Freitag: 10.00 - 17.00 Uhr
Samstag: 08.00 - 13.00 Uhr

Letzte Annahme jeweils 15 Minuten vor Schließung!

Öffnungszeiten Grünabfallplatz Malsch

Florianstraße, bei der Kläranlage

Öffnungszeiten April - Oktober

Mittwoch und Donnerstag: 09.00 bis 17.00 Uhr
Freitag und Samstag: 10.00 bis 18.00 Uhr

Letzte Annahme jeweils 15 Minuten vor Schließung!

Altpapiersammlungen 2025

Auch 2025 werden wieder Altpapiersammlungen von den Vereinen durchgeführt. Bitte unterstützen Sie unsere Vereine und geben Sie Ihr Altpapier dort ab. Die Termine sind:

Malsch Kernort

06.12.2025

Völkersbach

27.09., 13.12.2025

Waldprechtsweiler

15.11.2025

Sulzbach

15.11.2025

Bitte achten Sie auf die aktuellen Mitteilungen der Vereine, ob die Sammlungen im Hol- oder Bringsystem stattfinden! Die Containerstandorte und Anlieferungszeiten werden jeweils kurz vorher im Amtsblatt bekanntgegeben.



Ab sofort wieder Krokusse im Bienenfutterautomat am Rathaus

Warum ist es im Herbst besonders wichtig, Krokusse zu pflanzen?

Frühblüher sind aktuell besonders wichtig für Bienen, da andere Pflanzenarten in den letzten Jahren vertrocknet sind und somit als Nahrungsquelle ausfallen. Zudem bringt die Verschiebung der Jahreszeiten, mit wärmeren und kürzeren Wintern, die von der Natur ausgetüfelte Synchronisation zwischen Bienenschlupf und Pflanzenblüte durcheinander. Biene und Blüte finden zeitlich nicht mehr zueinander. Aber auch die häufigeren Frosteinbrüche im zeitigen Frühjahr können Völker mit wenig Pollen-Vorrat, die sich bereits in der Brutablage befinden, empfindlich treffen.

Wo kann ich Krokusse einpflanzen?

Die Krokusse sind für Garten, Rasen, Beet sowie Balkon- und Blumenkästen mit durchlässigem Boden geeignet. Die Knollen können bis weit in den Dezember hineingesteckt werden, solange der Boden frostfrei ist.

Wie pflanze ich Krokusse richtig?

3 bis 10 cm tief in die Erde einpflanzen. Es gilt die Faustregel: Zweimal so tief wie die Knolle dick ist. Zwischen den Pflanzungen sollte der Abstand 5 cm betragen. Die Spitze der Knolle muss nach oben zeigen, Pflanzungen in Gruppen oder Tuffs sind nicht nur schöner anzusehen, sondern vereinfachen Bienen auch das Sammeln.

In diesem Jahr sind wieder die hellgelben Bienenmagnete verpackt. Diese Sorte gehört zu den begehrten Sorten. Sie duften bei der Blüte. Für 50 Cent (bitte nur passend ein 50 Ct-Stück ein-

werfen und den Drehgriff bis zum Anschlag nach rechts drehen!) können aus dem ehemaligen Kaugummiautomaten am Rathaus die Kapseln gezogen werden.

Leere Kapseln bitte wieder einwerfen - sie können dann neu befüllt werden!

Online Vortrag „Wärmepumpe im Bestand“ im Rahmen der Wärmewochen BW 2025 am 24.09.2025, 18 Uhr

Gut ein Drittel des gesamten Energieverbrauch in Deutschland entfällt auf die Wärmeversorgung von Gebäuden. Wer daheim auf eine Senkung des Energieverbrauchs und erneuerbare Wärme setzt, macht sich unabhängig von fossilen Energieimporten und schafft ein komfortables und zukunftssicheres Zuhause. Darüber hinaus steigt der Wert einer Immobilie, wenn sie energetisch saniert ist.

Vom 19.09.-24.10.2025 finden in Baden-Württemberg die Wärmewochen BW 2025 statt. Unter dem Motto „Gut beraten, besser sanieren“ bietet die UEA einen Vortrag zum Thema Wärmepumpe im Bestand an.

Mit einer Wärmepumpen-Offensive soll der Klimaschutz in Deutschland vorangetrieben werden. Im Neubau ist dies problemlos möglich. Doch wie sieht es im Bestand aus? Eigentümer fühlen sich oft unsicher. Für welche Gebäude eignet sich eine Wärmepumpe? Wie kann eine Eignung überprüft werden? Welche Maßnahmen werden benötigt, um eine Wärmepumpe im Altbestand zu ermöglichen?

Unser Referent Michael Heiler, Geschäftsführer der MHK Wärme- und Kältetechnik GmbH gibt an diesem Abend einen Überblick über die Rahmenbedingungen für den Einsatz einer Wärmepumpe im Bestand.

Die Wärmewochen BW greifen viele Aspekte der energetischen Gebäudesanierung auf.

Koordiniert werden die Wärmewochen BW von Zukunft Altbau, dem vom Umweltministerium Baden-Württemberg geförderten Informationsprogramm, in Kooperation mit den regionalen Energie- und Klimaschutzagenturen im Südwesten.

Auf www.waermewochen-bw.de finden Interessierte alle in Baden-Württemberg angebotenen Veranstaltungen im Überblick.

Bei Rückfragen wenden Sie sich bitte an Frau Isabel Schonath (schonath@uea-kreiska.de)

Eine Anmeldung ist nicht nötig.

Landratsamt Karlsruhe

Schuldnerberatung Landratsamt Karlsruhe

Schulden? Wir beraten Sie kostenfrei.

Telefon: 0721 936-66880

E-Mail: schuldnerberatung@landratsamt-karlsruhe.de

Landratsamt – Allgemeiner Sozialer Dienst

Herr Schoch, Telefon-Nr. 0721 93669620 ist für Malsch zuständig.

Frau Mall, Telefon-Nr. 0721 93667970 ist für Völkersbach zuständig.

ernaehrungszentrum@landratsamt-karlsruhe.de

VOLKSHOCHSCHULE



Karlsruhe Land

... eine Einrichtung Ihrer Kommune

Leitung: Andrea Heinen

Sézanner Str. 22, 76316 Malsch, Tel./Fax 07246 9452870

Persönliche Sprechzeiten:

dienstags 11.00 bis 12.00 Uhr, donnerstags 19.00 bis 21.00 Uhr

Oft gehen während der Sprechzeiten mehr Anrufe ein, als ich gleichzeitig beantworten

kann. Deshalb ist in dieser Zeit die T-net-Box zugeschaltet. **Bitte zur Anmeldung die E-Mail unter: malsch@vhs-karlsruhe-land.de nutzen.** Besuchen Sie unsere Website unter www.vhs-karlsruhe-land.de.

Konto: Vhs Malsch, Sparkasse Karlsruhe, Kto.-Nr./IBAN DE34 6605 0101 0010 1115 16
Aus organisatorischen Gründen wird das Einzugsverfahren für die vhs-Kursgebühren genutzt. Teilen Sie bitte bei der Anmeldung Ihre Kontoverbindung mit. Sie brauchen keine Einzugsermächtigung zu senden, zum ersten Termin eines jeweiligen Kurses liegt eine entsprechende Liste vor, in die Sie Ihre Unterschrift eintragen können.

Die uns von unseren Teilnehmer/innen mitgeteilten Daten werden elektronisch weiterverarbeitet und gespeichert und nach den geltenden Bestimmungen des Datenschutzes mit größter Sorgfalt behandelt und es werden zu keinem Zeitpunkt Angaben über die Bankverbindung sowie persönliche Daten weitergegeben.

Beachten Sie bitte unsere Online-Angebote auf unserer Homepage www.vhs-karlsruhe-land.de. Bei Fragen hierzu steht Ihnen das Team der Zentralen Geschäftsstelle gerne zur Verfügung (E-Mail: info@vhs-karlsruhe-land.de).

Auf unserer Homepage www.vhs-karlsruhe-land.de finden Sie die aktuellen Änderungen immer zeitnah angepasst! Alle unsere Kurse und Veranstaltungen sind ebenfalls direkt unter www.vhs-karlsruhe-land.de auffindbar. (Haben Sie ggf. noch etwas Geduld, falls Sie unter Ihrer Wunschkategorie oder in Ihrer Gemeinde/Stadt noch nicht fündig werden sollten. Der Datenbestand wird ständig ausgeweitet!).

Zudem sind wir auf Facebook und Instagram vertreten. Dort möchten wir mit Ihnen in einen Austausch kommen, Neuigkeiten veröffentlichen, über aktuelle Themen informieren und Ihnen die Möglichkeit geben, unsere vhs besser kennenzulernen. Zögern Sie bitte nicht, unsere Kanäle zu abonnieren und in Ihrem Umfeld dafür zu werben! Sie finden uns unter folgendem Namen: **Facebook: vhs Karlsruhe-Land, Instagram: vhs_karlsruhe_land**. Angebote der Zentralen Geschäftsstelle sowie anderer Außenstellen finden Sie ebenfalls auf der vhs Homepage unter www.vhs-karlsruhe-land.de.

Bitte denken Sie daran, dass nur eine rechtzeitige Anmeldung den Bestand des Kurses und Ihren Teilnahmeplatz sichert!

Besuchen Sie auch unsere Website und nutzen die Internetanmeldung. Kennen Sie auch schon unsere Login-Funktion? Damit registrieren Sie sich einmalig bei uns, so dass Sie künftig bei der Buchung von Kursen und Veranstaltungen Ihre persönlichen Daten nicht erneuern müssen. Probieren Sie es aus.

Sie haben doch den Kursanfang verpasst? Bei einigen Kursen ist, soweit noch Platz ist, ein Spätestieg möglich. Kontaktieren Sie die Außenstelle unter malsch@vhs-karlsruhe-land.de. Gemeinsam werden wir sicherlich eine Lösung für Ihr Anliegen finden.

Das neue Semester Herbst/Winter 2025 hat begonnen!!!

Die ersten Kurse haben in dieser Woche angefangen, weitere werden folgen.

Die fortlaufenden Kurse können und werden alle wie vorgesehen starten: es liegen genügend Anmeldungen vor. Wer noch Interesse an der Teilnahme in einem Kurs hat, sollte bitte möglichst zeitnah Kontakt aufnehmen, da in einigen Kursen die TN-Zahl begrenzt ist. Bitte nutzen Sie hierfür und für Fragen unsere E-Mail-Adresse malsch@vhs-karlsruhe-land.de.

Die Vhs Malsch freut sich alle bekannten und neuen KursteilnehmerInnen wohlhergeheißen in unseren Kursen des Herbst/Wintersemesters 2025 begrüßen zu dürfen!

Bis dahin allen noch eine erholsame restliche Auszeit!

Andrea Heinen (Leitung: VHS Außenstelle Malsch)

Neues vorab für das Herbstsemester 2025

Aufgrund von einigen Nachfragen ist für den Herbst 2025 ein **Spanischkurs für Einsteiger**, Dozentin Karin Reubold, geplant. Donnerstags, 19.00-20.00 Uhr, Hans-Thoma-Schule, Beginn 2.10., 10 Termine. Eine gute Gelegenheit die ersten im Urlaub erworbenen Kenntnisse weiter auszubauen! Bei Interesse oder Fragen hierzu können Sie mich gerne ab sofort über die E-Mail-Adresse malsch@vhs-karlsruhe-land.de kontaktieren.

Ab Oktober finden Sie einige interessante Online-Vorträge im Programm rund um das Thema Finanzen und auch Gefahren bei Onlineshopping. Diese Angebote sind sogar in den meisten Fällen kostenlos. Schauen Sie doch einfach auf unserer Homepage vorbei. Eine rechtzeitige verbindliche Anmeldung ist durchaus sinnvoll, da auch hier die Teilnehmerzahl begrenzt sein kann!

Mit diesen Kursen geht es in neuem Semester los:

Stärke deinen Rücken mit Yoga

Montags, ab 15.9.2025, 18.00-19.30 Uhr, 10 Termine, 111 €, Theresienhaus, Malsch, Bewegungsraum

Yoga

Donnerstags, ab 18.9.2025, 10 Termine, 98 €, Kurs 1: 18.00-19.30 Uhr, Kurs 2: 19.45-21.15 Uhr, Malsch, Familienzentrum "Villa Federbach", großer Bewegungsraum

Yoga Fortgeschrittene

Donnerstags, ab 18.09.2025, 18.00-19.30 Uhr, 122 €, 11 Termine, Theresienhaus, Malsch, Bewegungsraum

Wirbelsäulengymnastik

Donnerstags, ab 18.09.2025, 18.00-20.00 Uhr, 10 Termine, 65 €

Andrea Stuter

Andrea Stuter

Andrea Pohl

Manuela Hahn

ACHTUNG: es gibt nur noch einen gemeinsamen Kurs!

Hans-Thoma-Schule, Turnhalle

Yoga Fortgeschrittene

Mittwochs, ab 24.9.2025, 10 Termine, 111 €, Kurs 1: 18.00-19.30 Uhr, Kurs 2: 19.45-21.15 Uhr, Theresienhaus, Malsch, Bewegungsraum DG

Susanne Wagner

Fit am morgen

Freitags, ab 10.10.2025, 9.00-10.00 Uhr, 9 Termine, TV Malsch Gymnastikhalle

Petra Hofmann-Walther

Qigong

Donnerstags 16.10.2023, ab 20.00-21.00 Uhr, 8 Termine, 62 €, Theresienhaus Malsch, Bewegungsraum, Dachgeschoss

Heike Wirth

Malsch-Völkersbach

Folkloristisch und meditativ tanzen

Tanz und Musik eröffnen den Menschen einen Zugang zu Kulturen, ihren Traditionen und Lebensweisen. Dieser Kurs bietet eine Einführung in folkloristische Tänze aus verschiedenen Ländern und Kulturen. Sie lernen grundlegende Schritte und Schritt-kombinationen unterschiedlicher Tänze und werden zu besinnlicher und temperamentvoller Musik tanzen. Dabei werden Sie Ihre Koordination und Ihr Rhythmusgefühl stärken, Ihre Körperhaltung verbessern und schließlich Ihre Konzentrationfähigkeit steigern. Die meditativen Tänze zum Abschluss jedes Kursabends sorgen zusätzlich für Entspannung und inneres Gleichgewicht. Mittwoch, 22.10.2025, ab 18.45 bis 20.15 Uhr, 6 Termine, 59 €, Malsch-Völkersbach, Mahlbergsschule, Turnhalle

Elke Pfründer

Onlinekurse aktuell:

Bequem von zu Hause lernen! Und eine tolle Ergänzung zu unserem Vorortprogramm!

Sie benötigen für die Teilnahme einen PC oder Laptop mit Kamera und Mikrofon sowie einen stabilen Internetzugang! Sie erhalten den Link zum Online-Kursraum rechtzeitig vor Kursbeginn per E-Mail. Bei Fragen wenden Sie sich bitte direkt an Zentrale der Vhs im Landkreis Karlsruhe Tel 0721/ 92 11 090

Das gesamte aktuelle Online-Angebot finden Sie unter www.vhs-karlsruhe-land.de auf unserer Homepage!

Angebote der Zentralen Geschäftsstelle:

Anmeldung und Auskunft: E-Mail: info@vhs-karlsruhe-land.de oder tel. unter 0721 9211090

Nichtamtliche Mitteilungen

Hilfsdienste und Beratungsstellen

Marienhaus Malsch

Telefon 07246 7080

- Vollstationäre Pflege
- Kurzzeit-/Verhinderungspflege
- Tagespflege
- Betreutes Wohnen

AWO Albtal gGmbH

Essen auf Rädern: täglich frisch gekocht, direkt ins Haus zur Mittagszeit. Auswahl von Hausmanns- über vegetarische bis Schon- und Diätkost. Informationen bei der AWO, AWO Albtal gGmbH - Versorgungszentrum - Franz-Kast-Haus, Karlsruher Straße 17, 76275 Ettlingen, Telefon 07243 76690140 oder ear.albtal@awo-ka-land.de.

Caritasverband für den Landkreis Karlsruhe

Bezirksverband Ettlingen Lorenz-Werthmann-Str. 2, 76275 Ettlingen, Tel. 07243 515-0 info@caritas-ettlingen.de

Bitte beachten Sie, dass Termine nur nach vorheriger telefonischer Vereinbarung möglich sind. Sie erreichen bis auf weiteres Montag bis Freitag von 8.30 bis 12.30 Uhr und Montag bis Donnerstag von 13.30 bis 16.00 Uhr die Erziehungsberatung unter der Tel.-Nr. 07243 515-1701 die Gemeindepsychiatrischen Dienste unter der Telefon-Nr. 07243 3458310. Wir danken für Ihr Verständnis.

DIE FAMILIENPFLEGE DER CARITAS ETTLINGEN ...

erreichen Sie in Ettlingen, Lorenz-Werthmann-Str. 2, 76275 Ettlingen, Tel. 0049 176 18788052. Bitte vereinbaren Sie vorher einen telefonischen Termin.

Eltern-Café mit Hebamme

FÜR SCHWANGERE UND FRISCH GEWORDENE ELTERN

Kostenloses Angebot!

Herzlich willkommen zum Eltern-Café mit Hebamme!

- Austausch mit einer erfahrenen Hebamme
- Infos zu Angeboten wie Hebammenleistungen, Frühe Hilfen und Familienhebammen
- Eingehen auf Ihre Anliegen und Fragen
- Kennenlernen anderer Eltern
- immer am 1. Freitag im Monat
- von 10 bis 11.30 Uhr

Wann: 1. Freitag im Monat von 10 bis 11.30 Uhr

Wo: Bürgertreff im Fürstenberg im Ahornweg 89, 76275 Ettlingen

ÖPNV: Bus 105 von der Haltestelle Erbprinz/Schloss bis zur Haltestelle Buchenweg in Ettlingen West

Beratungsangebote

Psychologische Beratungsstelle für Eltern, Kinder und Jugendliche

Wege finden, mit Problemen rund um die Familie besser zurechtzukommen. Ein professionelles Angebot zu Gespräch und/oder Therapie mit Eltern, Jugendlichen und Kindern. Zertifizierte Mediation in besonders schwierigen Situationen. Offene Sprechstunde ist mittwochs von 14 bis 17 Uhr. Tel. 07243 515-140, pb@caritas-ettlingen.de

Lebensberatung

Sie benötigen Unterstützung und Begleitung in einer schwierigen Lebensphase? Dann wenden Sie sich unter der Telefon-Nr. 07243 515-0 an uns.

Schwangerschaftsberatung

Wenn Sie sich in einer schwierigen Situation, einer Krise oder einem Konflikt befinden, können Sie alleine, mit Ihrem Partner oder Ihrer Familie zur Schwangerschaftsberatung kommen. Anmeldung: Tel. 07243 515-0, schwangerenberatung@caritas-ettlingen.de

Hebammen-Sprechstunde im Beratungszentrum

des Caritas Ettlingen in der Lorenz-Werthmann-Str. 2. Die Schwangerschaftsberatung freut sich, dass es gelungen ist dieses Angebot einzurichten. So können wir dazu beitragen die Situation für Frauen in der Schwangerschaft und im Wochenbett zu verbessern. Um telefonische Voranmeldung bei der Schwangerschaftsberatung wird gebeten. Telefon 07243 5151712

Frühe Hilfen / Babyambulanz

Das Kind ist da und nun ist guter Rat entscheidend: Der richtige Umgang mit „Schreikindern“, mit Essproblemen, mit Einschlaf- und Durchschlafstörungen und vielem mehr will gelernt sein, wenn gerade die noch junge Familie nicht rasch an ihre Belastungsgrenzen stoßen soll. Für Eltern von Kleinkindern bis 3 J., Tel. 07243 515-1712

Frühe Hilfen Landkreis Karlsruhe:

Online-Gruppenangebote

Die Frühen Hilfen bieten verschiedene kostenfreie virtuelle Gruppen für Familien aus dem Landkreis Karlsruhe mit Kindern von 0 bis 3 Jahren zu unterschiedlichen Themen und Uhrzeiten an. Folgende Themen finden z.B. statt: Kindernotfallkurs, Kinderhomöopathie, Zahnpflege bei Kindern, Rituale, Geschwister ...

Familienpflege

Ist die Mutter erkrankt oder die Familie in einer besonderen Situation? Kinderbetreuung und Haushaltsführung ist notwendig? Die Familienhilfe unterstützt die Familie zuhause in Not- und Krisensituationen (mit Kindern unter 12). Infos unter Handy: 0176 18788052. Bitte Mailbox besprechen, wir rufen zurück.

Caritassozialberatung

Sie haben Fragen in Bezug auf sozialen Angelegenheiten und suchen Hilfe, Begleitung und Unterstützung bei sozialen Problemen. Sie kennen sich mit der Antragstellung verschiedener Hilfen nicht aus und benötigen Unterstützung? Wir beraten Sie gerne. Tel. 07243 515-0, E-Mail: sozialberatung@caritas-ettlingen.de

Dienst für psychisch erkrankte Menschen

Gemeindepsychiatrische Dienste des Caritasverbandes Ettlingen. Ambulante Beratung und Betreuung von psychisch erkrankten Menschen und deren Angehörigen. Sozialpsychiatrischer Dienst, Ambulant betreutes Wohnen, Tagesstätte, Psychiatrische Institutsambulanz, Angehörigengruppe. Goethestr. 15a, Tel. 07243 34583-10; neue E-Mail-Adresse: gpd@caritas-ettlingen.de

GRUNDLAGENWORKSHOP SPRACHMITTLUNGSDIENST am 17. & 18.10.2025 (Teilnahme kostenlos)

Der Sprachmittlungsdienst bietet seit 2018 Migrant*innen und Fachkräften die Chance bei Gesprächen in Schule, Kindergarten und Beratungsdiensten ohne Sprachbarrieren zu kommunizieren. Derzeit engagieren sich mehr als 90 Menschen aus der ganzen Welt bei uns.

Wir bieten Fortbildungen und einen regelmäßigen Austausch mit anderen Engagierten an. Möchten auch Sie Ihre Sprachkenntnisse nutzen, um bei der Teilhabe und Kommunikation in Deutschland zu unterstützen? Dann freuen wir uns über Ihr Interesse und Engagement. Alle neuen Sprachmittler*innen erhalten eine kostenlose zweitägige Qualifizierung und werden von uns begleitet. Der nächste Qualifizierungsworkshop findet am 17.10. in Ettlingen statt, am 18.10. online.

Wir suchen aktuell dringend Sprachmittler*innen für **Albanisch, Arabisch, Ungarisch, Rumänisch, Tigrinja** und viele weitere Sprachen.

Weitere Infos und Anmeldung über unsere Ansprechstelle: Landkreis Süd Caritasverband Ettlingen e.V. Lorenz-Werthmann-Str. 2, 76275 Ettlingen Tel. 07243 5151721, spramilaka@caritas-ettlingen.de, www.caritas-ettlingen.de/sprachmittlerdienst

Wie umarme ich einen Kaktus?

Eltern sein in der Pubertät - ein Seminar für Eltern von 10- bis 16-jährigen Mädchen und Jungen

Zielgruppe: Mütter und Väter von 10- bis 16-jährigen Kindern aus dem Landkreis Karlsruhe

Thema & Inhalte: Die Pubertät ist eine Zeit großer Veränderungen – für Kinder und Eltern. Das Seminar vermittelt grundlegende Informationen über diese Entwicklungsphase und bietet Raum für Austausch. Ziel ist es, neue Blickwinkel zu gewinnen und hilfreiche Ansätze im Umgang mit Heranwachsenden zu entdecken. Am 22.10.2025

steht das Schwerpunktthema „Pubertät und Suchtgefahren“ mit Stefanie Matt im Mittelpunkt.

Leitung: **Elisa Schwab**, Sozialpädagogin, Psychologische Beratungsstelle Ettlingen, und **Stefanie Matt**, Dipl. Sozialpädagogin (DH), Suchtberatung der AGJ Ettlingen (Leitung des vierten Abends am 22.10.2025)

Termine: Mittwochs, jeweils 19–21 Uhr, 01., 08., 15. und 22.10., 05.11.2025

Ort: Psychologische Beratungsstelle des Caritasverbandes Ettlingen, Lorenz-Werthmann-Straße 2, 76275 Ettlingen

Kosten: 50 Euro

Anmeldung: Verbindliche Anmeldung bis 28.09.2025, Tel. 07243 515-1701 (AB), E-Mail: pb@caritas-ettlingen.de

Bitte bei der Anmeldung angeben: Name der teilnehmenden Person, Adresse und Telefonnummer sowie das Alter der Kinder.

Diakonisches Werk

der evangelischen Kirchenbezirke im Landkreis Karlsruhe, Pforzheimer Str. 31, Ettlingen, Tel. 07243 5495-0

Kinderwunschberatung

Termine sind nach vorheriger Vereinbarung von Montag bis Freitag möglich. Rufen Sie uns an oder schreiben Sie uns! Diakonisches Werk Ettlingen, Pforzheimer Str. 31, Tel. 07243 5495-0. ettlingen@diakonie-laka.de

Elternberatung rund um Schwangerschaft und Geburt

Sie sind schwanger und werden Eltern, haben Fragen zu Kindergeld und Elterngeld oder benötigen finanzielle Unterstützung? Sie brauchen Unterstützung in der Organisation Ihres Alltages mit Kind, haben Fragen zur Vaterschaftsanerkennung und Unterhaltsvorschuss oder machen sich Gedanken, wie die Rollen- und Aufgabenverteilung aussehen können? Zu diesen Fragen berät Sie das Diakonische Werk in Ettlingen fachlich kompetent in der Schwangerschaft und bis zum 3. Lebensjahr des Kindes. Nehmen Sie Kontakt mit uns auf per Tel. 07243 54950, E-Mail: ettlingen@diakonie-laka.de oder online unter www.diakonie-laka.de und vereinbaren Sie einen Termin.

Sozial- und Lebensberatung

Einzel-, Paar- und Familiengespräche in schwierigen Lebenssituationen, bei Paar- und familiären Belastungen. Sozialberatung bei rechtlichen und finanziellen Fragen, Hilfe im Kontakt mit Behörden und bei Anträgen.

Schwangeren- und Schwangerschaftskonfliktberatung

Staatl. anerkannte Beratungsstelle nach §219 StGB mit Beratungsbescheinigung. Beratung und Begleitung für schwangere Frauen und Paare bis zum 3. Lebensjahr des Kindes, finanzielle Hilfen, soziale und rechtliche Informationen, unterstützende Hilfsangebote, Beratung bei vorgeburtlichen Untersuchungen.

Kuren und Erholung

Beratung und Hilfe bei der Antragstellung von Mutter-Kind-Kuren und Mütterkuren

Rechtliche Betreuung

Wir übernehmen rechtliche Betreuungen als hauptamtliche Vereinsbetreuer des Diakonievereins und beraten Angehörige und/oder ehrenamtliche Betreuer zu Fragen des Betreuungsrechts. Wir beraten insbesondere zu Vorsorgevollmachten, Betreuungsverfügungen und Patientenverfügungen.

Familienzentrum Villa Federbach

Adolf-Kolping-Straße 45, Malsch, www.familienzentrum-malsch.de, Tel. 07246 944153

Krümelchen-Café:

Wöchentlicher, offener Treff für Eltern mit Babys (0-8 Monate). Montags, 9:30-11:00 Uhr, im Spielraum des Familienzentrums. Ohne Anmeldung.

Krümel-Café:

Offener Krabbel-Treff für Eltern und Kinder (8-18 Monate). Freitags von 9:30-11:00 Uhr im Spielraum des Familienzentrums. Ohne Anmeldung.

Vätertreff - Krümel-Papas:

Offener Treff für Papas und ihre Kinder bis 3 Jahren. Jeden letzten Sonntag im Monat von 10-12 Uhr im Spielraum des Familienzentrums. Ohne Anmeldung.

Offener Treff - Elterncoaching Alleinerziehend:

Offener Treff mit Coaching-Angeboten für Alleinerziehende und Kinderbetreuung. Der Treff findet einmal im Monat samstags von 10-12 Uhr statt. Termine & Themen s. www.familienzentrum-malsch.de, Anmeldung act@awo-ka-land.de oder im Familienzentrum.

Familienanlaufstelle ACT:

Diese Anlaufstelle im Familienzentrum richtet sich an Familien, die sich in einer belastenden Lebenssituation befinden. Gemeinsam und vertraulich wird eine Lösung für jedes individuelle Problem gesucht und mögliche Förderstellen & Hilfsangebote aufgezeigt. Kontakt: Elke Maushart, Tel. 01578 0697838 oder Nurgül Konter Tel. 0157 85159878, E-Mail act@awo-ka-land.de

Weitere Kursangebote & Workshops:

Von Tanz über Kinderyoga bis zur englischen Bastelgruppe oder einem Strick-Treff. Auf der Webseite des Familienzentrums finden Sie alle wöchentlichen und einmaligen Angebote: www.familienzentrum-malsch.de

Der Tageselternverein Ettlingen und südlicher Landkreis Karlsruhe e.V. ist für sieben Gemeinden im südlichen Landkreis Karlsruhe zuständig

Sie möchten Ihr Kind bei einer Tagesmutter oder bei einem Tagesvater betreuen lassen? Sie möchten Ihr Kind in einem Tigerhaus betreuen lassen? Sie haben selbst Interesse als Kindertagespflegeperson zu arbeiten? Wir beraten Sie umfassend zu allen Themen rund um die Kindertagespflege. Unsere Fachberatungen sind zur telefonischen oder persönlichen Beratung in der Geschäftsstelle oder in Ihrer Gemeinde für Sie da. Rufen Sie uns an, wir vereinbaren gerne einen persönlichen Beratungstermin für Sie. Unsere telefonischen Sprechzeiten: Mo-Fr 8.30 Uhr bis 12.00 Uhr, Di + Do 13.00 Uhr bis 16.30 Uhr. Gerne können Sie Ihre Anfrage auch per Mail an uns richten.

TagesElternVerein Ettlingen und südlicher Landkreis Karlsruhe e.V., Epernayer Straße 34, 76275 Ettlingen, www.tev-ettlingen.de, Tel. 07243 945450, E-Mail: info@tev-ettlingen.de

Infoabend für Interessierte Kindertagespflegepersonen am 23.09.2025

Sie suchen eine neue berufliche Herausforderung und wollen Ihrem Alltag einen neuen Sinn geben? Sie haben Freude daran, Kinder in ihrer Entwicklung zu begleiten? Dann wäre eine Qualifizierung zur Kindertagespflegeperson vielleicht genau das Richtige für Sie.

Finden Sie es heraus und kommen Sie zu unserem Informationsabend. Wir informieren Sie umfassend über die Qualifizierung und die Möglichkeiten der Tätigkeit.

Am 23. September, 18.30 Uhr in der Stadtbibliothek Ettlingen.

Anmeldung erbeten unter: 07243 945450 oder info@tev-ettlingen.de



Ökumenischer Hospiz-Dienst Malsch e.V.

Ambulante Sterbe- und Trauerbegleitung

Der Hospiz-Dienst begleitet Menschen mit schwerer Erkrankung, Sterbende und deren Angehörige und entlastet Angehörige in der sozialen Betreuung. Wir beraten über mögliche Hilfen am Lebensende. Für Trauernde bieten wir Trauergespräche und Trauerspaziergänge und das monatliche Café Lichtblick. Wir begleiten ehrenamtlich und kostenfrei im Pflegeheim, im Krankenhaus oder zu Hause.

Nähere Information unter www.hospiz-malsch.de oder Tel. 07246 9159124 (Donnerstag 17 bis 18 Uhr) Der AB kann jederzeit besprochen werden (zeitnaher Rückruf) oder info@hospiz-malsch.de.

Rheuma-Liga Baden-Württemberg Arge Ettlingen

Beratung und Einteilung in die Gymnastikgruppen: Renate Beck, Tel. 07224 9943838

Funktionstraining Trockengymnastik

In Ettlingen: Begegnungszentrum Klösterle, Klostergasse 1. Dienstags 8.45 bis 9.45 Uhr, Sigrid Hafner, mittwochs 8.30 bis 9.30 Uhr, Sigrid Hafner

Karl-Still-Haus der AWO, Im Ferning 8. Dienstags: 10.30 bis 11.30 Uhr, Sigrid Hafner. Gruppe 1: 16.45 bis 17.45 Uhr, Gruppe 2: 18 bis 19 Uhr, Gruppe 3: 19.15 bis 20.15 Uhr, Andrea Steppacher, mittwochs: 18 bis 19 Uhr, Sigrid Hafner

In Malsch: Familienzentrum Villa Federbach, Adolf-Kolping-Str. 45. Mittwochs Gruppe 1: 16.00 - 17.00 Uhr, Gruppe 2: 17.15 - 18.15 Uhr, Simone Wagner-Lump

In Bad Bad Herrenalb: ehem. Grundschule, Im Kloster 10. Mittwochs: 17.45 bis 18.45 Uhr, Barbara Schmidt

Funktionstraining Wassergymnastik

In Ettlingen: Lehrbecken beim Albgau Bad, Luisenstr.14. Dienstags: Gruppe 1: 9.15 bis 9.45 Uhr, Gruppe 2: 9.50 bis 10.20 Uhr, Gruppe 3: 10.25 bis 10.55 Uhr, Gruppe 4: 11.00 bis 11.30 Uhr, Andrea Leikeim

Suchtberatung der agj

Rohrackerweg 22, 76275 Ettlingen, Tel. 07243 215305, suchtberatung-ettlingen@agj-freiburg.de

Unsere Öffnungszeiten:

Montag:	9.00 - 12.00 und 14.00 - 16.00 Uhr
Dienstag:	9.00 - 12.00 und 14.00 - 18.00 Uhr
Mittwoch:	14.00 - 18.00 Uhr
Donnerstag:	9.00 - 12.00 und 14.00 - 16.00 Uhr
Freitag:	9.00 - 12.00 und 13.00 - 15.00 Uhr

Vereinbaren Sie einen Termin: 07243 215305

Online-Sprechzimmer des AGJ Fachverbands

Im Rahmen der zunehmenden Digitalisierung - auch im Bereich der Suchthilfe - stellen wir Ihnen auf diesem Weg unser bundesweites Online-Sprechzimmer vor. Online-Beratung wird immer mehr an Bedeutung gewinnen. Mit unserem neuen Angebot wollen wir die Basis dafür bereiten. Mit dem Sprechzimmer schaffen wir eine vertrauensvolle Begegnung mit den Hilfesuchenden (Betroffene & Angehörige). Dabei können Sie zwischen einem anonymen, audio- oder videounterstützten Erstgespräch wählen. Durch die intuitive Nutzung und einfach gestaltete Oberfläche wird das Erstgespräch wesentlich erleichtert. Sicherheit und Schutz der Daten haben für uns oberste Priorität. Auch hinsichtlich der gesprochenen Inhalte sind wir gesetzlich zur Verschwiegenheit verpflichtet.

Sprechzeiten: Mo bis Do 15 bis 17 Uhr und Fr 10 bis 12 Uhr. In den täglich stattfindenden Sprechstunden erfahren Betroffene oder Angehörige sofortige und unmittelbare Hilfe. Einen direkten Zugangslink und weitere Informationen zu unseren Angeboten finden Sie auf unserer Homepage: <https://www.suchtberatung-ettlingen.de/p>

Freundeskreis Karlsruhe e.V.

Selbsthilfegruppen für Suchtkranke und Angehörige (Alkohol-, Medikamenten- und Spielsucht, Essstörungen)

Adlerstraße 31, 76133 Karlsruhe, Tel. 0721 34890, hallo@freundeskreis-karlsruhe.de, www.freundeskreis-karlsruhe.de

El-dro_ST e.V.

Selbsthilfegruppe für Eltern und Angehörige von drogengefährdeten und -abhängigen sowie alkoholabhängigen Kindern, Informationen siehe www.eldrost.de.

Treffen dienstags 19.30 Uhr im Hinterhaus Werderstraße 57, 76137 Karlsruhe-Südstadt, Tel. 07232 3134521.

Nachbarschaftshilfe für Malsch und die Ortsteile

Unsere Schwerpunkte sind:

- Betreuung von hilfsbedürftigen Personen und Kindern
- individuelle Betreuung von Demenzerkrankten
- Begleitung bei Einkauf, Spaziergang oder Arztbesuch
- Hauswirtschaftliche Versorgung von älteren und kranken Mitbürgern

Wir sind telefonisch erreichbar.

Bitte hinterlassen Sie dazu eine Nachricht auf dem AB 07246 5190. Die Einsatzleitung der Nachbarschaftshilfe ruft Sie schnellstmöglich zurück.

Wir bitten um Beachtung.

Einsatzleitung:

Malsch: Frau Kirsten Gerstner, Frau Ute Höfert. Büro: Adolf-Bechler-Str. 9, Telefon 07246 5190, Fax 07246 706727, E-Mail: nbh.malsch@t-online.de.

Montag und Dienstag 9.00 bis 11.00 Uhr, Donnerstag 16.00 bis 18.00 Uhr.

Ortsteil Sulzbach: Frau Kirsten Gerstner, Tel. 07246/51 90 (Büro Malsch), Montag/Dienstag 9.00 bis 11.00 Uhr, Donnerstag 16.00 bis 18.00 Uhr

Ortsteil Völktersbach: Frau Angelika Kraft, Tel. 07246 5190 (Büro Malsch), Montag/Dienstag 9.00 bis 11.00 Uhr, Donnerstag 16.00 bis 18.00 Uhr,

Ortsteil Waldprechtsweiler: Frau Ute Höfert, Tel. 07246/5190 (Büro Malsch), Montag und Dienstag 9.00 bis 11.00 Uhr, Donnerstag 16.00 bis 18.00 Uhr.

Deutsches Rotes Kreuz Ortsverein Malsch e.V.

- Ehrenamtlicher Einkaufsservice (14-tägig)
- Essen auf Rädern
- Hausnotruf

Haben wir in einem oder mehreren Punkten Ihr Interesse geweckt? Dann rufen Sie uns völlig unverbindlich unter der Nummer 0162 2801478 oder 07246 30009 an, wir beraten Sie gerne telefonisch oder bei einem persönlichen Gespräch. Weitere Informationen erhalten Sie auch unter www.drk-malsch.de.

Kirchliche Sozialstation Malsch e.V.

Ambulanter Pflegedienst

- Ausführung aller ärztlichen Verordnungen - Behandlungspflege (Medikamentengabe, Kompressionsstrümpfe an- und ausziehen, Injektionen, Wundversorgung)
- Abrechnung mit allen Krankenkassen
- Krankenhausvermeidungspflege (Grundpflege, Behandlungspflege, hauswirtschaftliche Versorgung)
- Pflegeberatung nach § 37.3 SGB XI - Sicherung der Pflegequalität und Unterstützung der pflegenden Angehörigen
- Individuelle Anleitung in der Häuslichkeit für pflegende Angehörige
- Wundversorgung durch Wundexpertin ICW (auch von chronischen Wunden)
- Grundpflege
- Verhinderungspflege - bei Abwesenheit der Pflegeperson
- Hauswirtschaftliche Versorgung
- Gruppen- und Einzelbetreuung
- Installation eines Hausnotrufgerätes
- Zusammenarbeit mit dem Caritasverband und allen seinen Diensten
- Kooperation mit der Nachbarschaftshilfe Malsch
- 24 Stunden Erreichbarkeit

Kontakt: Kirchliche Sozialstation Malsch e.V., Muggenstürmer Str. 6b, 76316 Malsch, Tel. 07246 92240, Fax 07246 922424, info@sozialstation-malsch.de, www.sozialstation-malsch.de

O P T I M A – häusliche Pflege

Sichern Sie sich optimale Pflege und Betreuung! Zur persönlichen Beratung stehen wir Ihnen jederzeit zur Verfügung. Kostenlose Pflegeberatung und Überleitung aus dem Krankenhaus. Abrechnung mit allen Kassen. **Rufen Sie an: 07246 945994**

Eveline Kumberg, Hauptstr. 53, 76316 Malsch

Schwester Elfie's Pflegedienst

- Ambulante Alten- und Krankenpflege
- Behandlungspflege (d.h. Medikamentengabe, Kompressionsstrümpfe an- und ausziehen, Injektionen, Wundversorgung etc.)
- Wundexpertin nach ICW (langjährige Erfahrung im Umgang mit Wunden)
- Verhinderungspflege (Urlaubsvertretung, Unterstützungs- und Ersatzpflege)
- Vermittlung von Pflegehilfsmitteln, Hausnotrufe etc.
- Hauswirtschaftliche Versorgung
- 24 Std. Erreichbarkeit

Schwester Elfies's Tagespflege „Auf der Bühne“

- Tagespflege mit 20 Plätzen / Montag bis Freitag von 9.00 Uhr bis 16.00 Uhr
- Frühstück, Mittagessen, Nachmittagskaffee und Kuchen
- Auf Wunsch Abholung und Heimfahrt
- Mit medizinischer Versorgung
- Fachkraft immer vorhanden

Schwester Elfie's Betreutes-Service-Wohnen

- 4 Apartments mit 24 Std. Rundumversorgung

Vertragspartner aller Kassen. GF: E. Hörner und T. Klein, Adolf-Kolping-Str. 43a/b, 76316 Malsch

Tel. 07246 6150, Fax 07246 6163, info@elfies-pflegedienst.de,
www.elfies-pflegedienst.de

Psychologische Beratungsstelle des Landkreises Karlsruhe

Telefon 0721 936-67050, E-Mail: pb.karlsruhe@landratsamt-karlsruhe.de

Angehörige psychisch Kranker helfen einander

Wenn Sie mit Ihren Problemen allein sind, bieten wir Ihnen unsere Hilfe an. Donnerstags, 17.00 bis 19.00 Uhr, unter der Tel.-Nr. 07202 942632.

Wir sind eine Initiative der Angehörigengruppe psychisch Kranker e.V. Karlsruhe, Ettlingen und Rastatt. Mitglieder im Landesverband Baden-Württemberg und Bundesverband der Angehörigen psychisch Kranker e.V. Bonn.

Beratungsstelle für Eltern körper- und mehrfachbehinderter Kinder

Telefon 0721 9814125

Beratungsstelle der Lebenshilfe für Menschen mit geistiger Behinderung Karlsruhe, Ettlingen und Umgebung e.V.

Der Verein ist Anlaufstelle für Familien mit Kindern und Jugendlichen mit einer geistigen oder mehrfachen Behinderung. Er informiert, berät, unterstützt und begleitet Einzelne, Paare und Familien in schwierigen Lebenssituationen. Ziel ist es dabei, die Eltern in ihren Kompetenzen und ihrem Selbsthilfepotenzial zu stärken.

Familienberatung/Offene Hilfen der Lebenshilfe Karlsruhe, Ettlingen und Umgebung e. V. Steinhäuserstr. 18c, 76135 Karlsruhe, Telefon 0721 831612-28, Telefax 0721 83161299, beratung@lebenshilfe-karlsruhe.de

Blickpunkt Auge, Rat und Hilfe bei Sehverlust, ein Angebot des Badischen Blinden- und Sehbehindertenvereins (BBSV)

Dieses Angebot richtet sich an alle Personen, die von einem Sehverlust bedroht sind, an deren Angehörige und Freunde, sowie an Augenpatienten.

Wie kann ich weiterhin meinen Alltag bewältigen? Wie bleibe ich mobil? Wie sind die beruflichen Möglichkeiten? Diese und viele weitere Fragen können Sie unserer qualifizierten Beratern stellen. Gerne hilft Sie Ihnen weiter. Es ist uns sehr wichtig, rechtzeitig zu informieren. Die Beratungen sind kostenlos. Rufen Sie uns an oder machen Sie einen persönlichen Termin aus: Inge Stumpp, Blickpunkt-Auge Beratung, Tel. 07248 5724, E-Mail: i.stumpp@blickpunkt-auge.de

Geschäftsstelle: Bad. Blinden- und Sehbehindertenverein V.m.K., www.bbsvvmk.de

Außerklinische Ethikberatung Karlsruhe

Was ist die beste Behandlung für einen kranken Menschen? Manchmal ist diese Entscheidung schwierig. Insbesondere dann, wenn alle Handlungsoptionen zwar Vorteile, aber auch erhebliche Nachteile haben. Ethikberatung im Gesundheitswesen kann in einem solchen ethischen Dilemma bei der Entscheidungsfindung unterstützen.

Telefon 0151 54685756, weitere Informationen unter www.aeb-karlsruhe.de

Wildwasser – Beratungsstelle für Mädchen und Frauen

Telefon 0721 859173

Beratung und Schutz für Frauen und deren Kinder bei häuslicher Gewalt

Telefon 07251 915022

- Anlauf- und Beratungsstelle Libelle, Wörthstraße 7, 76646 Bruchsal
- Geschütztes Wohnen im Landkreis Karlsruhe

Geschirrverleih, Aus- und Rückgabe

Anmeldungen für Geschirrverleih sollten spätestens 14 Tage vor der Veranstaltung per E-Mail geschirrverleih@malsch.de (Birgit Loske, Tel. 07246 707-121) oder FAX 07246 707-420 im Rathaus eingehen.

Die Geschirrausgabe sowie die Rückgabe erfolgt donnerstags von 10.00 bis 12.00 Uhr im Rathaus Malsch. Im Falle dass der Donnerstag auf einen Feiertag fällt, ist die Abholung am Mittwoch.

Sie erhalten das Geschirr bei der Einfahrt Schulstraße am äußeren Treppengang. Wir bitten die genannten Zeiten einzuhalten.



Katholische Seelsorgeeinheit Malsch



DIE BÜCHEREI

Die **Katholische öffentliche Bücherei**

Muggensturm Straße 6

im Theresienhaus, Muggensturm Str. 6

ist jeden Donnerstag von 17.00 bis 19.00 Uhr geöffnet.

Kontaktmöglichkeit: buecherei@kath-malsch.de

Veranstaltungen

September 2025

- 14.08.- Rathaus Malsch, Ausstellung Kunstkreis
- 02.10. (Workshops und Kurse), Kunstkreis Malsch e.V.
- 19.09. 16.00-20.00 Uhr, Theresienhaus, 30 Jahre Tanzmeditation
- 20.09. ab 9.00 Uhr, Bürgerhaus, Malscher Jugendrotkreuz Erste-Hilfe-Wettbewerb 2025
- 20.09. +
- 21.09. Sportplatz SV Waldprechtsweier, Oktoberfest, SV Waldprechtsweier
- 21.09. 13.00 Uhr, Waldhütte Auszeit, 4. Wirtshaussingen, Gesangsverein Liederkrantz
- 21.09. Heimatmuseum Völkertsbach, Herbstfest, Heimatverein Völkertsbach
- 21.09. 10.00 Uhr Treffpunkt Rathausparkplatz, Pfadwanderung, CulturClub Malsch
- 22.09. 19.30 Uhr, Kirche St. Cyriak, Tanzmeditation, Kath. Frauengemeinschaft (kfd) Malsch
- 22.09. 17.00-19.00 Uhr, Jugendhaus Villa Federbach, Café International Gemeinde Malsch /Jugendhaus Malsch
- 26.09. ab 16.30 Uhr, Feuerwehrhaus Waldprechtsweier Familientag FFW, Abteilung Waldprechtsweier
- 26.09. Klosterhof, Kinderflohmarkt, Flohmarktteam Völkertsbach
- 27.09. Klosterhof, Frauenflohmarkt Kleiderliebe, Flohmarktteam Völkertsbach
- 27.09. ab 8.00 Uhr, Festplatz Völkertsbach, Natursaft-Mobil, Obst- u. Gartenbauverein Völkertsbach

Sonstiges

Albtal-Verkehrs-Gesellschaft lädt zum „Tag der Schiene“ am 20.09.2025 ein

Bundesweiter Aktionstag bringt Besucher*innen die Faszination Eisenbahn näher

Die Bahn verbindet Menschen, transportiert Waren und ist ein entscheidender Baustein für eine klimafreundliche Verkehrswende: Mit fast 300 Events und Aktionen feiert die Bahnbranche in Deutschland am kommenden Wochenende den „Tag der Schiene“ und lädt dazu ein, die Faszination Eisenbahn hautnah zu erleben. Auch die Albtal-Verkehrs-Gesellschaft (AVG), die Verkehrsbetriebe Karlsruhe (VBK) und der Karlsruher Verkehrsverbund (KVV) beteiligen sich wie schon in den Vorjahren mit einem vielfältigen Programm an dem bundesweiten Aktionstag, mit dem Menschen für diese umweltfreundliche Form der Mobilität begeistert werden sollen. Die AVG lädt zusammen mit den VBK und dem KVV Fahrgäste und Bürger*innen hierzu für

Samstag, den 20.09., von 10-18 Uhr in das KVV-Kundenzentrum im „TuDu“ in der Durlacher Allee 71 in der Karlsruher Oststadt ein.

Dort bietet der KVV in seiner interaktiven Erlebniswelt einen interessanten Einblick in die Arbeit des Verkehrsverbundes. Im Kundenzentrum erhalten Besucher*innen persönliche Beratungen zu Tarifprodukten, während sich jüngere Eisenbahnfans mit dem KVV-Maskottchen Pauly fotografieren lassen oder beim Kinderschminken vorbeischauchen können. Bei einem Gewinnspiel kann man ein Deutschlandticket für ein ganzes Jahr gewinnen. Wie ein nachhaltiger Güterverkehr auf der Schiene in Städten und Gemeinden gelingen kann, zeigt die AVG mit ihrem innovativen Projekt „regio-KARgoTramTrain“. Wer sich über die attraktiven Karrieremöglichkeiten bei AVG und VBK informieren möchte, findet am Recruiting-Stand der beiden Verkehrsunternehmen die passenden Ansprechpartner*innen.

Im benachbarten „Historischen Depot“ nimmt der Verein Treffpunkt Schienennahverkehr Karlsruhe (TSNV) die Besucher*innen mit auf eine spannende Zeitreise in die Welt des Karlsruher Nahverkehrs und bietet Fahrten mit einer historischen Bahn von der Tullastraße zum Karlsruher Hauptbahnhof an.

Weitere Informationen zum Aktionstag gibt es online unter avg.info/tag-der-schiene und tag-der-schiene.de

Ende der amtlichen und nichtamtlichen Mitteilungen

80 Jahre Kriegsende am Oberrhein - Gedenken auf beiden Rheinseiten

Online-Vortrag von Florian Wein am 25. September 2025

Karlsruhe, 10. September 2025 – Anlässlich des 80. Jahrestags des Kriegsendes am Oberrhein laden die Bezirksverbände Nordbaden und Nordwürttemberg im Volksbund Deutsche Kriegsgräberfürsorge e.V. zu einem besonderen Online-Vortrag ein. Am Donnerstag, den 25. September 2025, um 19.15 Uhr spricht Florian Wein vom Verein Tambunker Neumühl e.V. aus Kehl über das grenzüberschreitende Gedenken in der Region.

Der Vortrag beleuchtet die historischen Ereignisse am Oberrhein zwischen November 1944 und Mai 1945 und stellt zahlreiche Gedenkveranstaltungen vor, die zwischen November 2024 und dem 8. Mai 2025 auf beiden Seiten des Rheins stattgefunden haben. Dabei wird deutlich, wie vielfältig und engagiert das Erinnern an das Kriegsende in der deutsch-französischen Grenzregion gestaltet wurde.

Die Teilnahme am Online-Vortrag ist kostenfrei. Eine Anmeldung ist bis spätestens 25. September 2025, 12.00 Uhr per E-Mail an bv-karlsruhe@volksbund.de erforderlich. Nach der Anmeldung erhalten die Teilnehmenden den Zugangslink zum Vortrag.

Weitere Informationen sind auf der Homepage des Volksbundes <https://nordbaden.volksbund.de/> erhältlich. Die Veranstaltung richtet sich an historisch Interessierte, Lehrkräfte sowie an die breite Öffentlichkeit.

Der **Volksbund Deutsche Kriegsgräberfürsorge e.V.** ist eine humanitäre und gemeinnützige Organisation, die im Auftrag der Bundesregierung die Gräber deutscher Kriegstoter im Ausland erfasst, erhält und pflegt. Diese Kriegsgräberstätten sind nicht nur Orte des individuellen Gedenkens, sondern auch Mahnmale für Frieden und Versöhnung.

Als Friedensorganisation erinnert der Volksbund an die Folgen von Krieg und Gewalt - eine Aufgabe, die gerade in der heutigen Zeit von besonderer Bedeutung ist.

Ein zentraler Bestandteil der Arbeit des Volksbundes ist die **Jugend- und Bildungsarbeit**. In internationalen Workcamps, schulischen Projekten und Bildungsangeboten setzen sich junge Menschen aktiv mit Geschichte, Erinnerungskultur und Friedensfragen auseinander. Dabei entstehen Räume für Begegnung, Austausch und Verständigung über Grenzen hinweg - ein wichtiger Beitrag zur Förderung eines verantwortungsvollen und friedensorientierten Miteinanders.

Obwohl der Volksbund im staatlichen Auftrag handelt, finanziert er seine Arbeit überwiegend durch Spenden und freiwillige Zuwendungen.



Richtigstellungen zum Beitrag von Manfred Ochs (FÜR VÖLKERSBACH) zum Thema NETTO

Mit großer Verwunderung haben wir die Beiträge im MAZ und dem GA zur vermeintlich von uns verhinderten Ansiedlung eines NETTO-Marktes in Völkersbach zur Kenntnis genommen. Aufgrund unwahrer Behauptungen von Manfred Ochs, Bündnis für Völkersbach, sehen wir uns dazu veranlasst, den tatsächlichen Sachverhalt nachstehend richtig zu stellen.

Am 9. April 2024 wurden die Mitglieder des OR Völkersbach zu einer nichtöffentlichen Sitzung des Technischen Ausschusses (TA) eingeladen. Dort haben sich Vertreter der Supermarktkette NETTO vorgestellt. Thema war, eventuell eine Filiale in Völkersbach zu errichten. Es wurde uns eine ausführliche Präsentation darüber gezeigt, wo eine solche Filiale gebaut werden sollte, wie sie aussehen und funktionieren könnte. Dabei hatten sie sich, von Schöllbronn her kommend, auf in östlicher Richtung liegende Grundstücke (ca. 5400 m²), direkt am Ortseingang fixiert. Diese Flächen liegen zu großen Teilen im Landschaftsschutzgebiet. Die anderen Flächen befinden sich in Privateigentum. Zu den Eigentümern der Grundstücke wurde kein Kontakt aufgenommen, um abzuklären, ob diese überhaupt die benötigten Flächen zur Verfügung stellen würden. Wir und einige Mitglieder des Gemeinderates haben schon in dieser Sitzung auf diese Unklarheiten deutlich hingewiesen. Die Antwort der Netto-Vertreter war sinngemäß, dass zu einem solch frühen Zeitpunkt der Planung solche Aspekte keine Rolle spielen würden....

Auf unsere Nachfrage bei der Gemeindeverwaltung seit wann sie sich mit diesem Thema beschäftigt, wurden uns zunächst unterschiedliche Zeiträume genannt. Nach Recherchen in den Unterlagen der Verwaltung stellte sich November 2023 heraus: Diese Sitzung fand nichtöffentlich statt, weil sie nur der Vorabinformation der Mitglieder des TA und uns Ortschaftsräte dienen sollte. Informationen aus nicht öffentlichen Sitzungen dürfen nicht nach außen getragen werden! Daher war es weder dem Ortschafts- noch dem Gemeinderat erlaubt, dieses brisante Thema öffentlich zu diskutieren. Deshalb hat es uns umso mehr verärgert, dass nur wenige Tage nach dieser nichtöffentlichen TA-Sitzung genau diese Präsentation im vollen Umfang durch einen Gemeinde- und Ortschaftsrat in die Öffentlichkeit getragen wurde.

Selbstverständlich haben wir im Anschluss an diese Sitzung intern intensiv diskutiert. Ebenso haben wir in unserer Runde, auch in Anwesenheit von Manfred Ochs, vereinbart, dass, wenn das Thema weiterverfolgt worden wäre, die Völkersbacher Bürgerinnen und Bürger selbstverständlich in einer öffentlichen Veranstaltung informiert und mit in die Entscheidung eingebunden werden.

Ein Jahr später, am 8. April 2025, fand wiederum eine nichtöffentliche Sitzung des TA statt. Hier haben Vertreter von Netto dieselbe Präsentation des Vorjahres nochmals gezeigt. Daher gab es für uns keine neuen Erkenntnisse. Im Vorfeld dieser Sitzung haben wir der Verwaltung einen umfangreichen Katalog mit konkreten Fragen gestellt, den Manfred Ochs übrigens nicht unterstützt hat. Auf unsere Fragen bekamen wir sowohl von der Verwaltung als auch von Vertretern von NETTO nur teilweise und für uns unbefriedigende Antworten.

Eine Beteiligung der Öffentlichkeit war auch nach dieser Sitzung nicht zulässig, obwohl das aus unserer Sicht dringend notwendig gewesen wäre. Besonders auch deswegen, weil mittlerweile das Thema „NETTO“, aufgrund der schon im vergangenen Jahr geleakten Präsentation, unter unseren Mitbürgerinnen und Mitbürgern heftig diskutiert wurde. Diese Situation war für uns sehr schwer, da wir von vielen Seiten auf dieses Thema angesprochen wurden, jedoch keine Informationen und Stellungnahmen dazu abgeben durften.

Aufgrund unserer Beharrlichkeit wurde wegen dieser schwierigen Situation durch die Verwaltung signalisiert, das Thema in der Sitzung des OR, am 28.04.2025, öffentlich zu machen. Dazu kam es jedoch nicht mehr, weil NETTO seine Pläne kurze Zeit später aufgegeben hat.

Es bleibt festzuhalten: Zu keinem Zeitpunkt haben wir versucht eine Ansiedlung eines Supermarktes zu verhindern. Das Gegenteil ist der Fall. Wir waren zu jeder Zeit offen für dieses Thema und haben oft darüber miteinander diskutiert. Keiner von uns hat je das Ansinnen von NETTO rundweg abgelehnt!

Aufgrund des Kommunalrechts ist ein Ortschaftsrat nicht berechtigt eine solche Entscheidung zu fällen. Dies obliegt ausschließlich dem Gemeinderat und den genehmigenden Behörden! Richtig ist, dass wir kritische Fragen zu diesem Vorhaben gestellt haben. Dies ist unserer Auffassung nach selbstverständliche Aufgabe der gewählten Vertreter der Bevölkerung.

Der Vorwurf der Verschleppung dieses Themas ist eine dreiste Lüge. Richtig ist vielmehr, dass wir, natürlich im nichtöffentlichen Teil der Sitzungen des Gemeinderats, immer wieder bei der Verwaltung nachgefragt haben, wie der Stand der NETTO-Thematik ist, und ob das Thema endlich öffentlich behandelt werden darf. Um dies jedoch beurteilen zu können, wäre es dienlich gewesen, dass Herr Manfred Ochs den Gemeinderatssitzungen öfter und regelmäßig beigewohnt hätte.

Da wir über die Artikel nicht nur verwundert, sondern aufgrund der unwahren Behauptungen auch verärgert sind, noch ein kleiner Fakt zur Nahversorgung. Als es im Januar 2024 darum ging, dass aus dem Ortsteilbudget das Kühlaggregat für den zukünftigen Dorfladen angeschafft werden sollte, hat sich der Ortschaftsrat mit sechs Stimmen dafür ausgesprochen - einer hat sich enthalten. Sie dürfen raten wer...

Beate Hornung, Werner Herrmann, Matthias Kleine, Jasmin Obert, Albert Ochs, Arnfried Schmidt