

# GEMEINDE ANZEIGER

**Nr. 9 • 113. Jahrgang • 27.2.2025**

mit Amtsblatt der Gemeinde Malsch

Einzelpreis 1,10 € • Bezugspreis monatlich 4,35 €

**Druck und Verlag:**

Druckerei Stark GmbH • Benzstraße 24 • 76316 Malsch

Telefon 07246 922828

Telefax 07246 922879

Internet: [www.druckerei-stark.de](http://www.druckerei-stark.de)

E-Mail: [anzeiger@druckerei-stark.de](mailto:anzeiger@druckerei-stark.de)



## „Die Grabben sind närrisch“



Ausverkauft war die Faschingsparty „Die Grabben sind närrisch“ am Freitagabend in der Waldprechtsweierer Waldenfelshalle. Nachdem diese anfangs von der ARGE der örtlichen Vereine ausgerichtet worden war, wurde sie diesmal wieder vom Sportverein Waldprechtsweier und den Waldenfelser Nachtschreck veranstaltet. Erneut schwungvoll durchs Programm führten der als Engelchen verkleidete Patrick Gleißle und die als Teufelchen kostümierte Sandra Jung. Beide waren sich sicher, entweder einen „himmlisch schönen“ oder „teuflich guten Abend“ anzubieten.

Eröffnet wurde die Faschingsparty pünktlich um 19.11 Uhr vom Musikverein Waldprechtsweier. Das auf über 40 Musikerinnen und Musiker angewachsene Orchester bot verkleidet unter anderem Stimmungshits wie den „Narhallamarsch“. Als tänzerische Höchstleistung lobten die Moderatoren die Auftritte der beiden Tanzmariechen der Mühlburger Carneval-Gesellschaft, die erstmals dabei waren. Akrobatisch war auch der Schautanz „Ozean“ der Jungs und Mädels vom Turnverein Waldprechtsweier.

Einen gelungenen Gardetanz präsentierte die Storchengarde der GroKaGe Malsch. Nach dem Auftritt baten Jung und Gleißle auch das Prinzenpaar Nicolas I. und Danny I. mit dem Malscher Präsidenten Markus Burgmann auf die Bühne.

Applaus gab es nach der Pause auch für den „von Hamburg an den Ballermann“-Schautanz der Malscher Oldstars der GroKaGe. Ein maritimes Thema hatten für ihren schwungvollen Schautanz auch die Jedermänner des Waldprechtsweierer Turnvereins gewählt. Verschiedene Fastnachtszünfte und Vereine präsentierten sich in ihren Häs und Masken als „Tanznarren Ettlingen“ mit ihrer tänzerischen Darbietung.

Für musikalische Unterhaltung sorgte im ersten Programnteil und nach Ende des Programms DJ O. Für die Technik war erneut Christoph Gratz zuständig. Erstmal spielte er mit seiner eigens für die Veranstaltung zusammengestellten Gruppe „Christoph's AllStar Band“ Rock und Medleys. Zum Mitsingen lud Stimmungskanone und Schlagersänger Dieter Jürgens unter dem Motto „Erotik in XXL“ ein. Nach Spanien führte der Schautanz des Moschdschelle Männerballetts aus Ettlingen, das seit Jahren bei der Faschings-

nacht auftritt. Richtig laut wurde es in der Halle beim Auftritt der Buschbach-Gugge aus dem Stadtteil Oberweier.

Für gute Stimmung sorgten auch die Jungen Lerchen des Carneval-Clubs Ötigheim. So sangen sie Lieder wie „Ich bin schon wieder im Faschingsfieber“ oder über Urlaube mit den Eltern oder Freunden. Zu den Titeln verkleideten sie sich jeweils passend. Während der jüngste Sänger gerade mal zwölf Jahre alt ist, zählt der Älteste auch nur 20 Jahre.

Für die Faschingsnacht hatten sich die meisten der zahlreichen und gut gelaunten Besucher wieder fantasievoll verkleidet. Diesmal suchte der Nachtgrabb' im schwarzen Gefieder und mit orangem Schnabel im Publikum die Gewinner für die besten Kostümierungen von Einzelpersonen, Paaren und Gruppen aus. Unter den häufig selbst hergestellten Verkleidungen, die für die jeweils drei ersten Platzierungen ein Präsent erhielten, waren unter anderem die Rennfahrer, der Werwolf, eine Lampe oder die Seiltänzerin mit dem Gewichtheber.

sf



# NOTRUF TAFEL

## Ärzte/Apotheken

### Ärztlicher Bereitschaftsdienst (ÄBD)

- nur in dringenden Fällen -

#### Ärztlicher Bereitschaftsdienst

Mo bis Fr von 19 Uhr bis zum Folgetag 8 Uhr, an Sa und So sowie an den gesetzlichen Feiertagen ganztags bis um 8 Uhr des folgenden Tages. Zu erfragen über die Rettungsleitstelle unter 116117.

#### Neue Möglichkeit für hör- und sprachbehinderte Menschen: Nothilfe-SMS als Ergänzung zum Notfall-FAX

Für Baden-Württ. bei Notfällen: die Polizei per SMS an die 01522 1807110 sowie die Feuerwehr und der Rettungsdienst in Abhängigkeit des persönl. Netzbetreibers per SMS an die 99 0711 50667112 (Telekom + Vodafone), 329 0711 50667112 (Telefonica/O2) bzw. E-Plus 1551 0711 50 667112.

Die **Bereitschaftspraxis** in Ettlingen, Am Stadtbahnhof 8, ist geöffnet Mo - Fr 19 - 21 Uhr, Sa, So + Feiertage 10 - 14 Uhr + 15.30 - 18 Uhr. Anfragen für Sprechstunden und Hausbesuche unter Tel. 116117 (ohne Vorwahl).

#### Rettungsdienst und Krankentransporte:

Die Rettungsleitstelle ist jederzeit erreichbar unter der europaweit einheitlichen Notrufnummer 112.

#### Augenärzte Bereitschaftsdienst (Baden-Baden, Rastatt, Karlsruhe)

Patienten, die außerhalb der Sprechstundenzeiten eine augenärztliche Behandlung benötigen, können zu den nachfolgenden Dienstzeiten unter der zentralen Rufnummer 01805 19292122 den Dienst habenden Arzt erreichen: Mo, Di, Do, Fr 19 - 8 Uhr, Mi 13 - 8 Uhr, Sa/So/Feiertag: 8 - 8 Uhr

#### Kinderärztlicher Bereitschaftsdienst:

Ambulante Notfallbehandlung von Kindern in der Knielinger Allee 101, im Geb. der Kinderklinik mit extra Eingang!, Karlsruhe, Mi 13 bis 22 Uhr, Fr 19 bis 22 Uhr sowie Sa/ So/Feiertag 8 bis 22 Uhr, am Vorabend eines Feiertags 19 bis 22 Uhr (ohne Anmeldung).

### Zahnärztlicher Bereitschaftsdienst

#### Einheitliche Bereitschaftsdienstnummer für Baden-Württemberg:

Patient/innen erhalten unter 0761 12012000 die Information, welche Zahnarztpraxen in ihrer unmittelbaren Umgebung zum Zeitpunkt ihres Anrufes Bereitschaftsdienst haben.

### Wochenenddienst der Apotheken

- nur in dringenden Fällen -

#### Samstag, 01.03.2025:

Albtal-Apotheke Ettlingen, Schöllbronner Straße 2, Telefon 07243 57800

#### Sonntag, 02.03.2025:

Bernhardus-Apotheke Bietigheim, Badenstraße 9, Telefon 07245 2476

**Auskunft zur Bereitschaftsdienst-apotheke - auch an Wochentagen - gebührenfreie Rufnummer 0800 0022833**

### Tierärztlicher Bereitschaftsdienst

Falls der Haustierarzt nicht erreichbar ist

#### Sa./So. 01./02.03.2025:

Kleintiere: Tierarztpraxis Dr. Asal, Carl-Netter-Straße 2, Bühl, Telefon 07223 806722

Großtiere: Pferdeklarin an der Rennbahn Iffezheim, An der Rennbahn 16, Tel. 07229 30350

Tierärztl. Kliniken sind ständig dienstbereit.

**Um tel. Voranmeldung wird gebeten.**

### Rufbereitschaft des Veterinärarmtes

Außerhalb der üblichen Dienstzeiten sowie an Wochenenden und Feiertagen ist beim Veterinärarmt des Landratsamtes Karlsruhe eine Rufbereitschaft **0163 8365640** eingerichtet.

## Defibrillatoren

#### Defibrillatoren sind an folgenden Stellen öffentlich zugänglich:

in **Malsch** im Vorraum der Sparkasse in der Adlerstr. 50; in **Sulzbach** im Anwesen Ettlinger Str. 12; im Rathaus **Waldprechtsweier** (Zugang von der Talstraße her); in **Völkersbach** am Feuerwehrgerätehaus (Brunnenstr. 20); im **Freibad** Malsch, Hinterbach 7, (in den Wintermonaten im Rathaus Malsch); am **Bürgerhaus** Malsch, Am Hänfig 9. Gekennzeichnet sind die Standorte jeweils an der Eingangstür durch einen grünen Aufkleber (grüner Blitz in weißem Herz und weißes Kreuz). Die Bereitschaft wird über die normale **Notrufnummer 112** alarmiert.

## Rettungsdienste

### Notrufe

Feuerwehr-Notruf Telefon 112  
Polizei-Notruf (Unfälle usw.) Telefon 110

### Unfallrettung

Der Rettungswagen ist Tag und Nacht über die Rettungsstelle Telefon **112** zu erreichen.

### Personenbeförderung/ Krankentransporte

Bechler Lars Tel. 07246 5333  
mit Rollstuhlfahrdienst  
Rollstuhl-Shuttle KA Tel. 07246 9447477  
Krankentransporte Tel. 19222  
BaSe Taxi-Ka GmbH Tel. 07246 9433033

### Polizei

Polizeiposten Malsch  
Tel. 07246 1324

Polizeirevier Ettlingen  
Tel. 07243 3200-312 oder -313  
Fax 07243 3200-350

## Notfall-Telefone - nach Dienstschluss -

### Bauhof - für Notfälle

Telefon 0152 57934236

### Abwasseranlagen

Abwasserentsorgung/Klärwerk Malsch

Büro (Mo-Do 8-16 Uhr, Fr 8-13 Uhr)  
Telefon 07246 707-4530

nach Dienstschluss/Störungsmeldestelle  
Telefon 07246 942263

## Wasserversorgung

Wasserversorgung Malsch

Büro (Mo-Do 8-16 Uhr, Fr 8-13 Uhr)  
Telefon 07246 707-4530

Störungsmeldestelle Telefon 07246 941735  
nach Dienstschluss/bei Rohrbrüchen

## Fleischkontrolle

Frau Dr. Sucker-Swoboda, Malsch, Telefon 07246 6848, führt die Schlacht- und Fleischuntersuchung bei Haus- und gewerblichen Schlachtungen durch.

Urlaubs- und krankheitsbedingte Vertretung:  
Herr Kohnert, Fleischkontrolleur  
beim Landratsamt Karlsruhe,  
Tel. 0163 8365674

## Gasversorgung Malsch-Durmshaus GmbH

Störungsmeldestelle - Gas -  
Stadtwerke Ettlingen  
Telefon 07243 101-888, 07243 338-888  
Zentrale in Ettlingen Tel. 07243 101-02

## EnBW Regionalzentrum Nordbaden

Zentrale in Ettlingen 07243 180-0  
Störungsmeldestelle - Strom  
und Straßenbeleuchtung 0800 3629477

## Notfalltelefone für Kinder, Jugendliche und Frauen

Deutscher Kinderschutzbund Karlsruhe  
Telefon 0721 842208

Kinder- und Jugendtelefon (kostenfrei)  
Telefon 0800 1110333

Frauenhaus Beratung  
Telefon 0721 849047

Frauenhaus Karlsruhe  
Telefon 0721 567824

Frauenhaus SKF Karlsruhe  
Telefon 0721 824466

Notruf für vergewaltigte und misshandelte Frauen: Telefon 0721 859173

Beratung und Schutz für Frauen und deren Kinder bei häuslicher Gewalt  
Telefon 0721 915022

## Telefonseelsorge Karlsruhe

in ökumenischer Trägerschaft  
Telefonseelsorge 0800 1110111  
rund um die Uhr kostenfrei 0800 1110222

## Marienhaus Malsch »Wohnen und Pflege im Alter«

Amtfeldstraße 19, 76316 Malsch  
Telefon 07246 708-0  
Internet: [www.marienhaus-malsch.de](http://www.marienhaus-malsch.de)  
E-Mail: [marienhaus.malsch@diakonie-ggmbh.de](mailto:marienhaus.malsch@diakonie-ggmbh.de)

## Hilfsdienste und Beratungsstellen siehe im Anschluss an den amtlichen Teil



# Malsch aktuell

## Aus dem Technischen Ausschuss

### Sachstandsbericht zu den Außenanlagen von Kindergärten und Spielplätzen: Beratung und Beschlussfassung

Einen Sachstandsbericht über die Außenanlagen von Kindergärten und Spielplätzen gab Gemeindemitarbeiter Philipp Kraut in der jüngsten Sitzung des Technischen Ausschusses. Dabei erläuterte er sowohl, welche Mängel nach einer Überprüfung behoben wurden, als auch welche Investitionen für den nächsten Haushalt geplant sind. Da die Lieferzeit von Ersatzteilen und Elementen für Spielplätze und andere Außenanlagen relativ lang sei, sei es, so Kraut, wichtig, dass diese noch vor den Haushaltsberatungen Mitte März bestellt werden. Somit könne gewährleistet werden, dass sie noch zur warmen Jahreszeit ein- oder aufgebaut werden können. Da der Doppelhaushalt für 2025 und 2026 erst im März beschlossen wird, sprach er sich dafür aus, dass das Gremium bereits jetzt 30.000 Euro für die Bestellung von Ersatzteilen und Spielgeräten vor dessen Verabschiedung bereitstellt.

Dies beschloss der Technische Ausschuss sodann einstimmig. Angeregt wurde von Bürgermeister Markus Bechler (Freie Wähler), dass Krauts Planung für den neuen Spielplatz in der umgestalteten und sanierten Straße „Binsenweg“ dem Gremium ebenfalls vorgestellt wird. „Noch ist alles möglich“, erklärte dazu Kraut.

Zu den häufigsten Mängeln an den Außenanlagen erläuterte er, dass diese oft die „Nestschaukeln“ betroffen hätten. Da unter diesen Sand aufgeschüttet wurde, sei der Abstand zu den Schaukeln zu gering. Behoben wurde dies nun dadurch, dass die Ketten, an denen die Nestschaukeln hängen, verkürzt wurden.

Noch nicht umgesetzt sind die angedachten Themenspielplätze in der Gemeinde Malsch, die je nach den Voraussetzungen auf den vorhandenen Spielplätzen geschaffen werden sollen. Auf den insgesamt knapp 30 Spielplätzen wurden vereinzelt Sonnensegel ausgetauscht oder auch defekte Geräte ersetzt. Langfristig sollen Bäume für Beschattung und besseres Klima sorgen. Da deren Wachstum jedoch einige Zeit dauert, werden nun übergangsweise Sonnensegel verwendet. Angesprochen wurde vom Gremium auch der Wunsch nach einer aktualisierten Spielplatzkonzeption. sf



## Federbachbruch steht beim Umweltverein im Fokus

Anlässlich des „Welttag der Feuchtgebiete“ der UNESCO am 2. Februar legt der Verein für Natur- und Umweltschutz 2025 einen Schwerpunkt auf das Thema.

Am 6. März wird Wasserbau-Ingenieur Rolf Bostelmann einen Vortrag zu „Naturgeschichte, Bedeutung, Schutz und Renaturierung von Mooren und Feuchtgebieten im Spannungsfeld widerstreitender Interessen am Beispiel des Federbachbruchs in Malsch“ halten. Sobald sich die Vegetation voraussichtlich im Juni weiter entwickelt hat, soll es zudem eine Begehung in diesem Gebiet geben. Auch die beiden Wanderungen, die der promovierte Biologe und Vereinsvorsitzende Karlheinz Köhler jedes Jahr durch die Vogel- und Pflanzenwelt führt, sollen 2025 durch den Federbachbruch führen.

Der Verein setzt sich seit langem für eine Renaturierung und Wiedervernässung des Feuchtgebiets Federbachbruch zwischen Malsch und Muggensturm ein. So erzählt der heute 72-jährige Beisitzer Helmut Rastetter, dass er sich seit 40 Jahren für mehr Wasserflächen in dem Gebiet stark macht. „Wenn meine Mutter meinen Bruder und mich ins Bett brachte, hatte sie oft das Fenster geöffnet und gesagt: „Jetzt hören wir dem Froschkonzert zu“, das vom Bruch her zu hören war, erinnert er sich. Im Gespräch mit dieser Redaktion erläutern der pensionierte Lehrer und weitere Vereinsmitglieder, dass das Bruch einst ein wasserdurchdrungenes Feuchtgebiet war. Um landwirtschaftliche Flächen zu schaffen, hätten die Nationalsozialisten begonnen, das Gebiet durch Drainagen trockenzulegen. Außerdem wurde dort seit langem Torf gestochen, was ebenfalls dafür sorgte, dass das Federbachbruch nicht mehr so feucht ist.

Rastetter weiß noch, dass er als Kind auf dem heutigen Areal des Sportvereins Kaulquappen und Stichlinge gefangen hat. Verschwunden seien mittlerweile auch die Kiebitze oder Rebhühner, die er noch in den 1970er und 1980er Jahren beobachtet hat. Zudem seien früher zur Laichzeit jeweils über 10.000 Amphibien über die später ausgebaute Landesstraße 605 Richtung Muggensturm gewandert. Um die regelrechten Massaker durch den Autoverkehr an den Tieren zu verhindern, habe der Verein die Kröten während der Wanderzeit eingesammelt und über die Straße getragen. Mittlerweile sind unter der Straße Tunnel für die Amphibien angelegt worden. Ob sie jedoch Erfolg brächten oder nicht, gar zu spät angelegt wurden, fragen sich Rastetter und seine Mitstreiter. Nicht ganz so zielführend waren ihrer Meinung nach bisherige Arbeiten zur Wiedervernässung des Bruchs und die Einrichtung des Naturschutzgebiets Federbachbruch. Auch die Renaturierung eines Teils des Bachs im Jahr 2001 mit Ableitung des Wassers in den Bruchgraben sei, da sie anders als geplant erfolgte, nicht sehr vielversprechend. Stattdessen brächte sie nur zu Starkregenereignissen Wasser.

„Wir wollen das, was noch erhalten ist, sichern“, erklären Vorsitzender Karlheinz Köhler und Schriftführer Heinz Kastner zu den vom Verein vorgeschlagenen weiteren Maßnahmen. So wünschen sie sich etwa, dass der Bereich der ehemaligen Gärtnerei an der L605 renaturiert wird.

Weitere Info gibt es auf der Homepage des Vereins unter: [www.umweltverein-malsch.de](http://www.umweltverein-malsch.de) sf





# Amtsblatt

Nr. 9 Donnerstag, 27.02.2025

## Herausgeber:

Gemeinde 76316 Malsch • Tel. 07246 707-0 • Fax 707-420  
E-Mail: markus.bechler@malsch.de • Internet: www.malsch.de

## Verantwortlich für den amtlichen Teil:

Bürgermeister Markus Bechler oder Vertreter im Amt

## Verlag:

Druckerei Stark GmbH • Benzstraße 24 • 76316 Malsch



## Rathaus

### Öffnungszeiten des Rathauses Malsch

#### Wir bitten um Beachtung - Schließtage über Fasching!

Anlässlich der närrischen Schlüsselübergabe an das Prinzenpaar der GroKaGe entfällt die Nachmittagsprechstunde des Rathauses sowie der Ortsteile am „Schmutzigen Donnerstag“, den 27.02.2025. Am Faschingsdienstag, den 04.03.2025 bleiben die Einrichtungen der Gemeinde Malsch geschlossen.

Sie erreichen das Rathaus Malsch unter Telefon 07246 707-0, Fax 07246 707-420 und E-Mail: [info@malsch.de](mailto:info@malsch.de).

#### Sprechstunden

Gemeindeverwaltung	Mo.-Mi.	8.00-12.00 Uhr
Telefon 707-0	Do.	7.30-12.30 Uhr
	Do.	15.00-18.00 Uhr
	Fr.	8.00-12.00 Uhr

#### Alternative:

Termine schnell und einfach über unser Buchungsportal via QR-Code direkt vereinbaren. Einfach Wunschtermin auswählen, Adresse eingeben und bestätigen. QR-Code hier scannen:



## Fachbereich Gremien, Sicherheit und Bürgerservice



### 39. Malscher Ferienprogramm vom 31. Juli bis 14. September 2025 für Kinder und Jugendliche von 6 bis 16 Jahren

Die Gemeinde Malsch plant, in den Sommerferien 2025 das 39. Malscher Ferienprogramm durchzuführen und hofft, wie-

der ein umfangreiches, buntes Programm für Kinder und Jugendliche im Alter von 6 bis 16 Jahren zusammen mit verschiedenen Organisationen, Vereinen, Verbänden, Kirchen, Firmen und Privatpersonen anbieten zu können.

Wir möchten alle Interessierten, auch Neueinsteiger oder Privatpersonen, die mit einer Veranstaltung das Ferienprogramm mitgestalten wollen, herzlich willkommen heißen. Wir würden uns freuen, wenn Sie sich unter <https://www.malsch.de/kultur-und-freizeit/kinder-jugendliche> die Teilnahmebestätigung für die Durchführung einer Veranstaltung herunterladen und uns ausgefüllt zukommen lassen.

#### Anmeldeschluss hierfür ist der 10. März 2025.

Ansprechpartner für das Ferienprogramm ist Sabine Böhnert, Tel. 07246 707-117, E-Mail: [ferienprogramm@malsch.de](mailto:ferienprogramm@malsch.de).

HINWEIS: Die Anmeldung der Kinder für das Malscher Ferienprogramm wird vermutlich kurz vor den Pfingstferien starten (genauer Termin wird rechtzeitig veröffentlicht). Es wird jedoch darauf hingewiesen, dass mit der Anmeldung für eine Veranstaltung keine Platzgarantie besteht, da die Plätze ausgelost werden, falls mehr Anmeldungen als Plätze erfolgen!!

## Ehrungsabend 2025

Die Gemeinde Malsch plant den nächsten Ehrungsabend am **Freitag, den 09.05.2025 um 19.00 Uhr im Bürgerhaus Malsch**. Wenn Sie Mitglieder haben, die an diesem Abend gemäß den Ehrungsrichtlinien für eine Ehrung anstehen, teilen Sie dies bitte Nathalie Hebding im Rathaus, Tel. 07246 707-113, E-Mail: [Ehrungen@malsch.de](mailto:Ehrungen@malsch.de) oder schriftlich (per Brief, Fax 07246 707-429 oder E-Mail) bis **spätestens 28.02.2025** unter Angabe von Namen, Geburtsdatum, Anschrift, Ehrungsgrund, etc. mit. Auch können Sie gerne Personen melden, die 2024 einen besonderen beruflichen Erfolg zu verzeichnen hatten, sei es als Jahrgangsbester einer Berufskammer oder durch einen Ausbildungsabschluss mit einem Notendurchschnitt von 1,5 oder besser. Auszeichnungen bei beruflichen Wettbewerben oder der Erwerb des silbernen oder goldenen Meisterbriefes sollten uns ebenfalls für den Ehrungsabend 2025 gemeldet werden. Dabei können auch Personen berücksichtigt werden, die nicht in Malsch wohnen, aber in einer Malscher Firma arbeiten.

## Bürgermeister



### Einladung zur Bürgersprechstunde mit Bürgermeister Markus Bechler

**Mittwoch, den 12.03. 2025  
14:00 - 16:00 Uhr  
Rathaus Malsch**



Terminbuchung via QR-Code  
oder [www.malsch.de](http://www.malsch.de)

07246/707 218



## Herzlichen Dank an alle Wahlhelferinnen und Wahlhelfer!

Die Gemeinde Malsch bedankt sich sehr herzlich bei allen Wahlhelferinnen und Wahlhelfern für ihren großen Einsatz bei der Bundestagswahl 2025. Ihr Einsatz war unverzichtbar, um die Wahl reibungslos und erfolgreich durchzuführen. Mit Ihrem Einsatz und Ihrer Sorgfalt haben Sie maßgeblich dazu beigetragen, das Fundament unserer Demokratie zu stärken.

Ihr Beitrag zeigt, wie wichtig ehrenamtliches Engagement für unsere Gemeinschaft und unsere Gemeinde ist.

Ihr Bürgermeister Markus Bechler



## Unsere Glückwünsche

Die Gemeinde gratuliert allen genannten und ungenannten Mitbürgerinnen und Mitbürgern zum Geburtstag sowie anstehenden Ehejubiläen und wünscht ihnen Glück, Gesundheit und einen frohen Lebensabend.

### VÖLKERSBACH:

04.03.2025 Frau Ursula Ernst  
zur Vollendung ihres 80. Lebensjahres

## Meldewesen

### Abholung von Reisepässen und Personalausweisen

Alle bis zum **04.02.2025** beantragten Reisepässe und bis zum **10.02.2025** beantragten Personalausweise sind eingetroffen und können im Einwohnermeldeamt Malsch, Zimmer 103 oder in der jeweiligen Ortsverwaltung abgeholt werden.

Bitte bei der Abholung die alten Ausweise mitbringen.

### Vordatierung von Ausweisdokumenten über den 30.04.2025 hinaus aktuell nicht möglich!

Die Vorabbeantragung eines Ausweisdokuments kann unter Vorlage der Anmeldung zur Eheschließung mit Angabe der zukünftigen Namensführung und des Eheschließungsdatums frühestens acht Wochen vor Eheschließung erfolgen.

Das Innenministerium hat uns über die Einführung von digitalen Lichtbildern informiert. Diese sollen zum **Stichtag 01.05.2025** eingeführt werden. Daher ist eine Vordatierung von Personalausweisen und Reisepässen über diese Datumsgrenze hinaus aktuell leider nicht möglich.

## Freibad

### Jahreskartenvorverkauf für das Freibad Malsch

Pünktlich vor Weihnachten startete der Jahreskartenvorverkauf für die Freibadsaison 2025 am 28.11.2024. Wie es bereits Tradition ist, werden die Jahreskarten zunächst im Vorverkauf verbilligt angeboten. Der Jahreskartenvorverkauf läuft bis zur Eröffnung des Freibads im Mai 2025.

#### Für die Badesaison 2025 ergeben sich folgende Preise für Jahreskarten:

	Vorverkauf	regulärer Preis
Erwachsene	75,00 €	(danach 80,00 €)
Jugendliche / Ermäßigte	35,00 €	(danach 40,00 €)
Familien mit Kindern	110,00 €	(danach 115,00 €)

Ausstellung einer Ersatzjahreskarte bei Verlust. 10,00 €

#### Jahreskarten für Jugendliche/Ermäßigte:

Schüler, Auszubildende und Studenten bis zur Vollendung des 25. Lebensjahres, Wehr- und Zivildienstleistende, Bundesfreiwilligendienstleistende, Personen die ein freiwilliges soziales Jahr (FSJ'ler) ableisten, Empfänger von laufenden Leistungen zur Sicherung des Lebensunterhalts nach dem Zweiten Buch Sozialgesetzbuch (SGBXII), Schwerbehinderte ab 50%, Begleitpersonen eines Schwerbehinderten mit 100% sowie Rentner zahlen gegen Vorlage eines Ausweises bzw. der entsprechenden Bescheide Eintrittspreise für Jugendliche.

Aktive Mitglieder der Freiwilligen Feuerwehr oder des DRK in Malsch oder eines Ortsteils erhalten einen Rabatt von 30 €.

#### Jahreskarten für Familien:

Ehepaare, Personen die in einer eheähnlichen Gemeinschaft leben sowie Alleinerziehende, jeweils mit den in ihrem Haushalt lebenden Kindern bis 18 Jahren.

Jugendliche, die über 18 Jahre sind, können, selbst wenn sie sich in der Ausbildung befinden oder noch Schüler, Studenten (etc.) sind, nicht auf einer Familienjahreskarte berücksichtigt werden.

Auch im Jahr 2025 erhalten Landesfamilienpassinhaber, deren Hauptwohnsitz in Malsch oder den Ortsteilen ist, einen Gutschein

für eine kostenlose Familienkarte für das Malscher Freibad. Diese Vergünstigung betrifft nur die Familien, Begleitpersonen zählen hier nicht dazu. Bitte beachten Sie hierbei, dass die Landesfamilienpässe erst ab Januar 2025 ausgestellt werden können.

**Freien Eintritt** haben Kinder bis einschließlich 6 Jahre und Schwerbehinderte mit 100% Minderung der Erwerbsfähigkeit.

Ab sofort können die Jahreskarten im Rathaus Malsch, Zimmer 103 (Meldeamt), sowie in den Ortsverwaltungen beantragt werden. Bei der Erstbeantragung sind Passbilder erforderlich. Die Gebühren sind bei der Antragstellung in bar oder per Bankkarte zu entrichten.

**Fehlt Ihnen noch ein Geschenk? Dann können Sie auch Gutscheine für eine Jahreskarte erwerben.**

Wir empfehlen Ihnen, vom verbilligten Jahreskartenangebot regen Gebrauch zu machen und freuen uns, Sie als Gast im Malscher Freibad begrüßen zu können.

## Friedhofswesen

### Bei Todesfällen - Festlegung der Bestattungszeit und Auswahl der Grabplätze

Frau Heck, Telefon 07246 707-108

E-Mail: [friedhofsverwaltung@malsch.de](mailto:friedhofsverwaltung@malsch.de)

Sprechzeiten der Friedhofsverwaltung:

Montag bis Freitag	von 08.00 - 12.00 Uhr
Donnerstag	von 15.00 - 18.00 Uhr

### Schließen der Brunnen

Alle Brunnen auf dem Friedhof Malsch und den Ortsteilen wurden außer Betrieb genommen. Die WC-Anlagen bleiben geöffnet.

### Streupflicht auf den Friedhöfen

Die Friedhofsverwaltung weist darauf hin, dass für den Streudienst auf den Friedhöfen in Malsch und den Ortsteilen folgende Regelungen gelten:

**Auf dem Friedhof Malsch** werden bei Schneefall und Glätte die Hauptwege geräumt und an Tagen, an denen eine Beerdigung oder eine Trauerfeier stattfindet, zusätzlich die Wege von der Aussegnungshalle bis zur Begräbnisstätte.

#### Nur in besonderen Fällen:

**Auf den Friedhöfen Sulzbach, Völkersbach und Waldprechtsweiler** werden bei Schnee und Glätte an Tagen, an denen eine Beerdigung oder Trauerfeier stattfindet, die Wege von der Aussegnungshalle bis zur Begräbnisstätte geräumt. An den übrigen Tagen mit Schnee und Glätte erfolgt keine Räumung der Friedhofswege.

#### Sicherheit geht vor:

**Darüber hinaus kann kein Winterdienst auf den Friedhöfen erfolgen.**

Die mit Rechtsstreitigkeiten befassten Gerichte und die Kommunalversicherungen gehen davon aus, dass in ländlichen Ortschaften grundsätzlich keine Verpflichtung besteht, auf Friedhofswegen Streumaßnahmen durchzuführen. Die Friedhofsverwaltung bittet deshalb die Friedhofsbesucher, an Tagen mit Schneefall und Glätte eigenverantwortlich zu prüfen, ob der Besuch des Friedhofs an solchen Tagen mit erhöhter Rutschgefahr aus Sicherheitsgründen verschoben werden sollte.

### Überprüfung der Standsicherheit der Grabsteine

Immer wieder kommt es bundesweit aufgrund mangelnder Standfestigkeit von Grabsteinen zu Unfällen auf den Friedhöfen, bei denen neben Friedhofsmitarbeitern meist Kinder und ältere Menschen betroffen sind. Die Gemeinde Malsch ist für ihre Friedhöfe verantwortlich und aufgrund der Unfallverhütungsvorschriften der Gartenbau-Berufsgenossenschaft gesetzlich verpflichtet, einmal jährlich eine Standsicherheitsprüfung der Grabsteine auf den Friedhöfen durchzuführen.

Die Überprüfung nach der Frostperiode wird durch ein unabhängiges Ingenieurbüro für Friedhofssicherheit ab dem **24.02.2025 bis 28.02.2025 auf allen Friedhöfen in Malsch erfolgen.**

Die erforderliche Standfestigkeit ist gegeben, wenn das Grabmal am oberen Ende der Breitseite mit durchschnittlicher Druckkraft

(ca. 500 N) belastet werden kann und dabei keinerlei Schwan-  
kungen aufweist. Für die ordnungsgemäße Standsicherheit der  
Grabsteine sind die jeweiligen Verfügungs- bzw. Nutzungsbe-  
rechtigten zuständig. Sofern Grabsteine nicht mehr standsicher  
sind, werden die Verfügungs- bzw. Nutzungsberechtigten schrift-  
lich hierüber unterrichtet.

Darüber hinaus wird vor Ort ein Aufkleber an nicht mehr stand-  
sicherem Grabstein angebracht, um sofort auf die Situation auf-  
merksam zu machen. Dieser kann nach Wiederherstellung der  
Standsicherheit rückstandsfrei entfernt werden.

**Wenn bei dieser Prüfung festgestellt wird, dass ein Grabstein  
eine unmittelbare Gefahr darstellt, also bei „Gefahr in Verzug“,  
so muss er (auf Kosten des Grabnutzungsberechtigten) gesi-  
chert oder unter Umständen gar umgelegt werden.** Wir bitten  
die Verfügungs- bzw. Nutzungsberechtigten generell, ihrer Unter-  
haltungs- und Verkehrssicherungspflicht nachzukommen.

Friedhofsverwaltung Malsch

## Baustellen in Malsch und Ortsteilen

**Aktuelle Infos zu Baustellen in Malsch und den Ortsteilen fin-  
den Sie auch auf unserer Homepage [www.malsch.de](http://www.malsch.de) Rubrik  
Aktuelles/Baustellen GIS**

Diverse Straßen: Baumgarten-, Berg-, Kolben-, Schelmenacker-,  
Ettlinger-, Kelter-, Jäger-, Birken-, Walter-Foerster-, Franz-Vetter-  
Straße, Erlenweg, Am Hänfig, Neuweisenstr., Heuweg, Nelkenstr.  
Sézanner Str., 12.02.-30.04.2025, halbseitige Sperrung Fahrbahn,  
Halteverbotszonen (Glasfaserausbau)

Adolf-Bechler-Str. 2, 17.02.-07.03.2025, Vollsperrung Gehweg  
(Arbeiten a.d. Telekommunikation)

Adolf-Bechler-Str. 15, 24.02.-28.02.2025, halbseitige Sperrung  
Fahrbahn/Gehweg (Arbeiten a.d. Wasserversorgung)

Albert-Schweitzer-Straße 30, 19.02.-07.03.2025, Vollsperrung Geh-  
weg (Arbeiten a. d. Telekommunikation)

Alte Gaggenauer Straße 1, 18.02.-07.03.2025, Vollsperrung Geh-  
weg (Arbeiten a.d. Telekommunikation)

Dr.-Eugen-Essig-Str. 58, 20.02.-28.02.2025, Vollsperrung Gehweg  
(Arbeiten a.d. Telekommunikation)

Dr.-Eugen-Essig-Str. (ab Haus Nr. 64 bis Einmündung L 607),  
13.11.2024-31.03.2025, Vollsperrung (Netzverbindungsarbeiten)

Durmersheimer Straße 9, 17.02.-07.03.2025, Vollsperrung Gehweg  
(Arbeiten a.d. Telekommunikation)

Friedhofstraße, 17.02.-30.04.2025, Wanderbaustelle Vollsperrung  
Gehweg (Einbindung neue Trafostation)

Neudorfstraße (Ecke Adlerstraße), 15.01.-28.02.2025, halbseitige  
Sperrung Gehweg, Halteverbotszone (Baumaßnahme)

Sézanner Straße (Parkplatz vor Optiker), 03.03.-31.03.2025, Hal-  
teverbotszone Parkplatz (Containerstellung)

## Fundbüro

## Gefunden wurden

- Kinderschnitzmesser in Lederhülle
- Lesebrille "LEXXOO" schwarz/weiß mit Filz-Etui  
(liegendeblieben in der Sparkasse Malsch)

## Feuerwehr



## FEUERWEHR MALSCH

**Tagesordnung der Abteilungsversammlung der Freiwilligen  
Feuerwehr Malsch, Abt. Waldprechtsweier, am 08.03.2025,  
19.00 Uhr, Gerätehaus Waldprechtsweier**

1. Begrüßung
2. Totenehrung
3. Feststellung der Beschlussfähigkeit
4. Bericht des Schriftführers
5. Bericht des Jugendwarts
6. Bericht des Altersobmann
7. Bericht des Abteilungskommandanten
8. Bericht Kassier Rechnungsabschluss / Wirtschaftsplan

9. Bericht Kassenprüfer
10. Entlastung des Kassiers und der Verwaltung
11. Bildung eines Wahlausschusses
  - Wahl des Jugendwarts
  - Wahl des Schriftführers
12. Grußworte der Gäste
13. Verschiedenes

### Änderungen vorbehalten

Änderungen und Wünsche an der Tagesordnung sind **bis zum  
01.03.2025** an den Abteilungskommandanten der FFW Malsch  
Abteilung Waldprechtsweier zu richten.

## Sozial- u. Gesundheitswesen/Integration

\*\*\* Keine Terminvereinbarung notwendig \*\*\*

## Sprechtag vom Pflegestützpunkt

**im Malscher Rathaus am Montag, 03.03. und 17.03.2025**

**Kostenlose Beratung rund um das Thema Pflege!**

Die Pflegestützpunkte im Landkreis Karls-  
ruhe beraten kostenlos und neutral zu  
allen Themen rund um Alter und Pflege.  
**Am Montag, den 03.03. und 17.03.2025**  
wird Frau Schott vom Pflegestützpunkt am  
Standort Ettlingen, wieder nach Malsch  
kommen und dort vormittags im Rathaus von 9.00 bis 12.00 Uhr  
Beratung anbieten. Sie bekommen Informationen zu sämtlichen  
Angeboten im Versorgungsgebiet, Auskünfte über gesetzliche  
und kommunale Leistungen im Bereich Pflege und häusliche Ver-  
sorgung sowie Material zu aktuellen Themen.

Die Unterstützungsangebote im südlichen Landkreis sind vielfältig  
und der Pflegestützpunkt hilft bei der Auswahl für Sie passender  
Angebote. Der Pflegestützpunkt möchte Betroffene und Angehö-  
rige dazu ermutigen, sich frühzeitig zu informieren. Schon bevor  
Pflegebedürftigkeit eintritt, ist es sinnvoll, sich beraten zu lassen,  
etwa zu Themen wie Vorsorgevollmacht und Leistungen der Pfl-  
geversicherung. Kommen Sie einfach vorbei, Sie benötigen keinen  
Termin. Auf Wunsch können natürlich auch individuelle Termine  
oder Hausbesuche vereinbart werden.

Der Pflegestützpunkt Landkreis Karlsruhe, Standort Ettlingen steht  
Ratsuchenden in der Zwischenzeit aber auch im Hauptbüro im  
Begegnungszentrum Ettlingen, Klostersgasse 1 zu folgenden Zei-  
ten zur Verfügung: Montag-Donnerstag 9-12 Uhr, Dienstag 13.30-  
16.00 Uhr, Donnerstag 13.30-18.00 Uhr, Freitag 9.00-13.00 Uhr

Tel. 0721 936 71240 oder Mobil 0160 70 77 566

E-Mail: [pflegestuetzpunkt.ettlingen@landratsamt-karlsruhe.de](mailto:pflegestuetzpunkt.ettlingen@landratsamt-karlsruhe.de)

Internet: <http://www.landratsamt-karlsruhe.de>



**EUTB**  
Ergänzende unabhängige  
Teilhabeberatung



**Paritätische  
Sozialdienste**

## Ergänzende Unabhängige Teilhabe- beratung (EUTB) der Paritätischen Sozialdienste Karlsruhe nach § 32 SGB IX

Menschen mit Behinderungen oder von Behinderung bedrohte  
Menschen (körperlich, geistig, psychisch) sowie deren Angehörige  
oder sonstige Bezugspersonen können sich kostenfrei mit Fragen  
zu Themen wie z.B. finanzielle Sicherung, Umgang mit Behörden,  
Freizeit, Mobilität, Pflege, Hilfsmittel, Wohnen, Bildung, Arbeit,  
Ermittlung des individuellen Hilfebedarfs (BEI-BW) und vielem  
mehr beraten lassen.

### Unsere Sprechzeiten für den Landkreis Karlsruhe:

1. und 3. Montag im Monat von 12.30 Uhr bis 15.00 Uhr vor Ort
2. und 4. Montag im Monat nach Vereinbarung

Sie finden uns in den Räumen des Pflegestützpunktes Ettlingen  
im **Begegnungszentrum**, Klostersgasse 1, 76275 Ettlingen

**Paritätische Sozialdienste Karlsruhe  
gGmbH**, Telefon 0721 91230-66, Fax 0721  
91230-52.

Gefördert durch:



**Bundesministerium  
für Arbeit und Soziales**

### Unsere Beraterinnen:

Frau Axtmann, E-Mail: [axtmann.lkr-ka@paritaet-ka.de](mailto:axtmann.lkr-ka@paritaet-ka.de)

Frau Krziwania-Heilig, E-Mail: [krziwania-heilig.lkr-ka@paritaet-ka.de](mailto:krziwania-heilig.lkr-ka@paritaet-ka.de)

aufgrund eines Beschlusses  
des Deutschen Bundestages



## Senioren



©iStockphoto.com/  
Gemeinde Malsch

### „Smartphone Sprechstunde für Seniorinnen und Senioren“ im Rathaus

am Mittwoch, den 05.03.2025 von 10 bis 11 Uhr

Im Hinblick auf die voranschreitende Digitalisierung bietet der Seniorenrat Malsch folgende Unterstützungsmöglichkeit an:

#### „Smartphone Sprechstunde für Seniorinnen und Senioren“

Hierbei handelt es sich um ein kostenloses Angebot in den Räumlichkeiten vom Rathaus, das **jeden 1. Mittwoch im Monat von 10 bis 11 Uhr im Trausaal vom Rathaus Malsch (Raum 102)** stattfindet.

Es wird im direkten Gespräch auf die jeweiligen Fragen und Problemstellungen der einzelnen Personen eingegangen und Abläufe am eigenen Smartphone demonstriert. Als „Profis“ dienen die Auszubildenden der Gemeinde Malsch, die die monatlichen Termine bedienen. Die jungen Menschen sind bestens qualifiziert und kennen sich soweit mit dem Smartphone aus, dass sie die Fragen der Seniorinnen und Senioren bestens beantworten können.

Die Smartphone Sprechstunde findet ohne Terminvergabe statt, also kommen Sie gerne mit Ihren Smartphone Problemen vorbei.

**Jeden 1. Mittwoch im Monat von 10 bis 11 Uhr im Rathaus in Malsch (barrierefreier Zugang).**

Der Seniorenrat Malsch und die Auszubildenden vom Rathaus freuen sich auf Sie!

Im Rahmen der kommunalen Gesundheitsförderung wirbt die Gemeinde für:

### Machen Sie mit! Bleiben Sie fit! „Bewegte Apotheke Malsch“



Wir starten jeden Donnerstag bei jedem Wetter zum begleiteten einstündigen Spaziergang. Das Angebot richtet sich an ältere Menschen, die sich bisher eher wenig bewegt haben. Zusammen mit Gleichgesinnten fällt es leichter, sich zu motivieren. Die gemeinsame Bewegung an der frischen Luft macht Spaß und hält fit für die Aufgaben des Alltags. Bei Regen steht uns das Foyer vom Bürgerhaus zur Verfügung. Wenn auch Sie fit bleiben möchten und Lust auf einen etwa einstündigen, begleiteten Spaziergang mit aktivierenden Übungen haben, freuen wir uns, Sie am wöchentlichen wechselnden Treffpunkt begrüßen zu dürfen.

06.03.25	Marien Apotheke	Beginn: 9.30-10.30 Uhr
13.03.25	Schönberger Apotheke	Beginn: 9.30-10.30 Uhr
20.03.25	Marien Apotheke	Beginn: 9.30-10.30 Uhr
27.03.25	Schönberger Apotheke	Beginn: 9.30-10.30 Uhr
03.04.25	Marien Apotheke	Beginn: 9.30-10.30 Uhr
10.04.25	Schönberger Apotheke	Beginn: 9.30-10.30 Uhr
17.04.25	Marien Apotheke	Beginn: 9.30-10.30 Uhr
24.04.25	Schönberger Apotheke	Beginn: 9.30-10.30 Uhr
01.05.25	Feiertag	Treffen entfällt
08.05.25	Marien Apotheke	Beginn: 9.30-10.30 Uhr

Das Projekt ist eine Initiative der „AG Gesund älter werden“ der Kommunalen Gesundheitskonferenz für den Landkreis Karlsruhe, unterstützt aus Mitteln der gesetzlichen Pflegeversicherung. Weitere Kooperationspartner sind: Marien-Apotheke Malsch, Schönberger Apotheke Malsch

Machen Sie mit und bleiben Sie fit!

### Alters- und Ehejubiläen

Wie bekannt, erfahren unsere Altersjubilare, fortlaufend **ab dem 80. Lebensjahr** sowie bei **Ehejubiläen** von der Gemeinde Glückwünsche. **Bei den runden und halbrunden Geburtstagen (ab 80 Jahren) sowie den Ehejubiläen (ab Goldener Hochzeit) findet zusätzlich ein Besuch des Bürgermeisters bzw. seines Vertreters statt.**

Aufgrund des Bundesmeldegesetzes dürfen bei Altersjubiläen ab dem 80. Lebensjahr die runden und halbrunden Geburtstage (also 80., 85., 90., 95. Geburtstag), ab 100 Jahren jährlich, sowie die Ehejubiläen ohne Angabe des Geburtsnamens, von uns im Gemeinde-Anzeiger und in den Tagesmedien veröffentlicht werden.

Wird die Veröffentlichung von den Jubilaren **NICHT** gewünscht, bitten wir um Rückgabe des ausgefüllten und unterschriebenen Abschnittes, **spätestens 4 Wochen vor dem besagten Ereignis**. Die Rückmeldung kann auch per **Fax (Nr. 07246 707-429)** oder per **E-Mail: [sabine.boehnert@malsch.de](mailto:sabine.boehnert@malsch.de)** vorgenommen werden. Bei Fragen können Sie sich gerne im Rathaus an Sabine Böhnert, Tel. 07246 707-117 wenden. Sollte keine Rückmeldung erfolgen, gehen wir davon aus, dass eine Veröffentlichung mit Name und Alter bzw. Ehejubiläum, sowie ein Besuch des Bürgermeisters gewünscht werden.

Gemeinde Malsch

Sabine Böhnert

Hauptstr. 71

76316 Malsch

☐ Ich wünsche KEINE Veröffentlichung im Gemeinde-Anzeiger und den sonstigen Tagesmedien.

Besuch des Bürgermeisters erwünscht:

☐ ja ☐ nein

Name \_\_\_\_\_ Adresse \_\_\_\_\_

Datum \_\_\_\_\_ Unterschrift \_\_\_\_\_

Tel.-Nr.: \_\_\_\_\_

Ehejubiläum im Jahr 2025 - standesamtl. Trauung \_\_\_\_\_

Altersjubilär ab 80. Lebensjahr - Geburtsdatum \_\_\_\_\_

### Der Seniorenrat informiert

#### Was tun Sie im Katastrophenfall?

#### Vortrag zum Thema Notfälle und Krisensituationen, Selbstschutz und Vorbeugemaßnahmen

Zunehmend hören und lesen wir in den Medien von Unwetterereignissen wie Starkregen, Hochwasser, Stürmen etc. Auch über einen hoffentlich nie eintretenden „Black Out“ (länger andauernder Stromausfall) wird hin und wieder berichtet. Des Weiteren wurden die Sirenen wieder aufgerüstet, die regelmäßig zur Probe ausgelöst werden. Doch was ist zu tun, wenn eine Sirene heult, und es ist kein Probealarm angekündigt?



Was kann man tun, um sich vor Unwetterereignissen zu schützen? Wie wird die Bevölkerung alarmiert und informiert? Stichwort: Modulares Warnsystem. Und warum sollte ich Lebensmittel bevorzugen, wenn der Einzelhandel fast rund um die Uhr geöffnet hat? Nicole Baureithel, Fachgebietsleiterin Prävention beim Kreisfeuerwehrverband Landkreis Karlsruhe, wird Sie hierüber informieren.

**Mittwoch, den 26.03.2025, Uhrzeit: 15.00 bis 16.30 Uhr  
Rathaus Malsch, Sitzungssaal (201), barrierefrei**

Vergangenes Jahr haben wir für unsere Bürgerinnen und Bürger einen Ratgeber für Notfallvorsorge zusammengestellt. Hier wird zusammengefasst, wie man sich in Krisensituationen richtig verhält. Auch finden Sie wertvolle Tipps, z. B., mit welchen Vorräten man sich eindecken sollte, welche Apps man sich für Notfälle auf das Smartphone laden sollte, Notfalltreffpunkte und Notfallmeldestellen und vieles mehr. Die Broschüren erhalten Sie kostenlos im Rathaus, in den Ortsverwaltungen und direkt im Anschluss an den Vortrag.

Kommen Sie vorbei und informieren Sie sich, damit Sie bei einer Krisenlage gut vorbereitet sind.

**Ihr Seniorenrat Malsch**

Telefon 07246 707-399

[www.seniorenrat-malsch.de](http://www.seniorenrat-malsch.de) · [seniorenratmalsch@gmail.com](mailto:seniorenratmalsch@gmail.com)

## ORTSTEIL SULZBACH

### Öffnungszeiten der Ortsverwaltung

**Telefon 07246 707-4600 – Telefax 07246 707-4609**

telefonische Terminvergabe 07246 707-4600

E-Mail: [sulzbach@malsch.de](mailto:sulzbach@malsch.de)

#### Sprechstunden:

Dienstag von 15.00 bis 18.00 Uhr  
Donnerstag von 08.00 bis 11.00 Uhr

#### Sprechstunde des Ortsvorstehers

Dienstag von 17.00 bis 18.00 Uhr

#### Ortsverwaltung geschlossen

Am Dienstag, den **04.03.2025** ist die Ortsverwaltung Sulzbach geschlossen.

Anlässlich der närrischen Schlüsselübergabe an das Prinzenpaar der GroKaGe entfällt die Nachmittagssprechstunde des Rathauses in Malsch am „**Schmutzigen Donnerstag**“, den **27.02.2025**. Am **Faschingsdienstag, den 04.03.2025** bleibt das Rathaus in Malsch geschlossen.

### Grünabfallplatz Sulzbach

#### Öffnungszeiten Februar:

1. und 3. Samstag je 14.30 bis 15.30 Uhr

#### Öffnungszeiten März bis Oktober:

Dienstag und Freitag, 17.00 bis 18.00 Uhr  
Samstag, 10.00 bis 16.00 Uhr

## ORTSTEIL VÖLKERSBACH

### Öffnungszeiten der Ortsverwaltung

**Telefon 07246 707-4800 – Telefax 07246 707-4809**

Telefonische Terminvergabe:

Telefon 07246 707-4800, E-Mail: [voelkersbach@malsch.de](mailto:voelkersbach@malsch.de)

#### Sprechstunden:

Montag 08.00 - 11.30 Uhr  
Dienstag 16.00 - 18.00 Uhr  
Donnerstag 15.00 - 18.00 Uhr  
Freitag 08.00 - 11.30 Uhr

#### Sprechstunde der Ortsvorsteherin

Donnerstag 16.00 - 18.00 Uhr  
nur nach vorheriger telefonischer Terminvereinbarung

#### Ortsverwaltung geschlossen

Am **27.02.2025** und **04.03.2025** bleibt die Ortsverwaltung geschlossen. In dringenden Fällen wenden Sie sich bitte direkt an die Gemeindeverwaltung Malsch, Tel.: 07246 707-0. Am Freitag, den **28.02.2025** und **Montag, den 03.03.2025** sind wir zu den gewohnten Öffnungszeiten für Sie da.

#### Urlaubsvertretung der Ortsvorsteherin

Ortsvorsteherin Beate Hornung wird in der Zeit vom **03.03.-07.03.2025** von Ortschaftsrat Albert Ochs vertreten.

### Grünabfallplatz Völkersbach

**24.02. bis 02.03.2025:**

Samstag, 11.00 bis 16.00 Uhr

**03.03. bis 30.03.2025:**

Dienstag und Donnerstag, 16.00 bis 18.00 Uhr  
Samstag, 11.00 bis 16.00 Uhr

### MobileSeniorenVöba

Stand 24.02.2025

Völkersbacher Vereine bieten Aktivitäten, nicht nur für Senioren. Alle Telefonnummern unter der Vorwahl 07204.

#### DRK Völkersbach:

Ausbildung, Donnerstag 20.00 Uhr, Teilnahme auch ohne med. Vorkenntnisse. Weitere Infos unter Tel. 947001

#### SV Völkersbach, Boulefreunde:

Montag, ab Mai 16.00 Uhr, Boulen und Bewegungsübungen, SVV-Clubgelände Am Wasen, weitere Infos unter Tel. 207 9955

#### SV Völkersbach, Damenriege:

Dienstag, 19.00 Uhr Sporthalle Mahlbergschule, weitere Infos unter Tel. 8603

#### SV Völkersbach, Tischtennis:

Freitags 14-tägig 20.00 bis 21.30 Uhr, Sporthalle der Mahlbergschule, weitere Infos unter Tel. 1291

#### Völkersbacher Lerchen:

Jeweils 4. Montag, 19.00 Uhr, Volkslieder mit Heiko Wipfler, im Pfarrsaal St. Georg, Info unter Tel. 8259

#### SV Völkersbach:

Mittwoch, 8.00 bis 9.00 Uhr (März bis Oktober)  
Barfußlaufen auf taufrischem Rasen im Wasenstadion, weitere Infos unter Tel. 8251.

#### Gesangverein Freundschaft:

Mittwoch, Chorprobe im Klosterhof, 19.15 Uhr Männer-Chor, 20.15 Uhr Mahlberg-Chor, weitere Infos unter Tel. 01522 8603569

#### Forum älterwerden:

Jeweils erster Donnerstag (bis Ende März) 14.00 Uhr, Senioren-Nachmittag im Pfarrsaal, weitere Infos unter Tel. 8240

#### Heimatverein Völkersbach:

Letzter Dienstag im Monat, 9.00 Uhr, Heimatmuseum, Arbeitskreis: „Erhaltung und Pflege von Kulturgütern“. Weitere Infos: Tel. 532

### Zukunftswerkstatt Völkersbach

Arbeitsgruppe „Nahversorgung - Infrastruktur“

Arbeitsgruppenleiter: Albert Ochs

Stellvertreterin: Natalia Beck

Kontakt: [ag.nahversorgung-infrastruktur@voelkersbach.de](mailto:ag.nahversorgung-infrastruktur@voelkersbach.de)

### Einladung zum Seniorennachmittag in Völkersbach

Wir laden Sie herzlich zum Seniorennachmittag am **Donnerstag, 06.03.2025 um 14.00 Uhr** in den Pfarrsaal Völkersbach ein. Neben leckerem Kaffee und Kuchen gibt es vom Pflegestützpunkt Ettlingen Informationen rund um die Pflege, Vorsorgevollmacht etc. Wer abgeholt werden möchte, meldet sich bitte bei Uschi Herm unter Tel. 07204 8240.



## ORTSTEIL WALDPRECHTSWEIER

### Öffnungszeiten der Ortsverwaltung

**Telefon 07246 707-4700 – Telefax 07246 707-4709**

Telefonische Terminvergabe:

Telefon 07246 707-4700, E-Mail: [waldprechtsweier@malsch.de](mailto:waldprechtsweier@malsch.de)

#### Sprechstunden:

Montag von 08.30 bis 12.00 Uhr  
Dienstag von 08.30 bis 12.00 Uhr  
Donnerstag von 16.00 bis 18.00 Uhr

#### Sprechstunde des Ortsvorstehers

Jeden ersten Donnerstag im Monat von 16.30 bis 18.00 Uhr ohne Voranmeldung, sonst nur nach vorheriger Terminvereinbarung unter Telefon 07246 707-4700 oder per Mail an: [waldprechtsweier@malsch.de](mailto:waldprechtsweier@malsch.de).

#### Sprechzeiten der Forstverwaltung, Tel. 07246 707-4720

Donnerstag 16.00 - 18.00 Uhr

#### Ortsverwaltung geschlossen

Vom **27.02. bis 04.03.2025** ist die Ortsverwaltung Waldprechtsweier geschlossen.

Anlässlich der närrischen Schlüsselübergabe an das Prinzenpaar der GroKaGe entfällt die Nachmittagssprechstunde des Rathauses in Malsch am „**Schmutzigen Donnerstag**“, den **27.02.2025**. Am **Faschingsdienstag, den 04.03.2025** bleibt das Rathaus in Malsch geschlossen.



## Grünabfallplatz Waldprechtsweier

**Ab 11. Januar bis Ende Februar 2025**

Samstag 10.00 bis 15.00 Uhr

**März bis September 2025:**

Mittwoch 14.00 bis 18.00 Uhr

Freitag 14.00 bis 19.00 Uhr

Samstag 10.00 bis 17.00 Uhr

## Fachbereich Personal, Bildung und Betreuung

### Stellenausschreibungen

- **Mitarbeiter (m/w/d) für das Schulsekretariat der Hans-Thoma-Gemeinschaftsschule zum nächstmöglichen Zeitpunkt in Teilzeit**
- **Freiwillige im Sozialen Jahr (m/w/d)**
- **Ausbildung zum Umwelttechnologen (m/w/d) für Abwasserbewirtschaftung zum 01.09.2025**
- **Ausbildung zum Verwaltungsfachangestellten (m/w/d) zum 01.09.2025**
- **Fachangestellten für Bäderbetriebe (m/w/d) für die Freibadsaison 2025**
- **Erzieher\*innen bzw. pädagogische Fachkräfte (m/w/d) in Teilzeit (19,5 Std.) gem. § 7 Kindertagesbetreuungsgesetz für unseren Kindergarten Zauberwald**
- **Fachkraft für Wasserversorgungstechnik/Installateur oder eine Person mit berufsverwandter Ausbildung für unseren Eigenbetrieb Wasserversorgung (m/w/d) in Vollzeit**
- **Erzieher\*innen bzw. pädagogische Fachkräfte (m/w/d) gem. § 7 Kindertagesbetreuungsgesetz (auch als Springer\*in) im KiTa-Bereich in Vollzeit**



Nähere Informationen finden Sie unter:

[www.malsch.de](http://www.malsch.de).



### Ferienbetreuung 2025

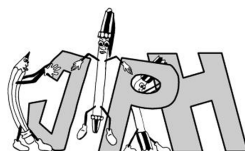
Ab sofort kann das Anmeldeformular für die Ferienbetreuung 2025 für Malscher Grundschüler auf unserer Homepage über folgenden Link heruntergeladen werden:

<https://www.malsch.de/gemeinde/betreuung-bildung/leistungen-und-angebote/>

Die Anmeldung erfolgt ausschließlich zentral über die E-Mail-Adresse [ferienbetreuung@malsch.de](mailto:ferienbetreuung@malsch.de). Bei Fragen können Sie sich gerne direkt an [ferienbetreuung@malsch.de](mailto:ferienbetreuung@malsch.de) oder die Durchwahl 07246 707-220 wenden.

### Schulen in Malsch

JOHANN-PETER-HEBEL-SCHULE



**Einladung zur Mitgliederversammlung des Fördervereins der Johann-Peter-Hebel-Schule Malsch**

Unsere diesjährige Mitgliederversammlung findet am **Montag, 17.03.2025, um 19 Uhr** in der Johann-Peter-Hebel-Schule in Malsch statt.

Die Tagesordnung sieht folgende Punkte vor:

1. Begrüßung und Feststellung der Beschlussfähigkeit
2. Bericht des Vorstandes
3. Bericht des Kassenwartes
4. Bericht des Kassenprüfers

5. Entlastung des Vorstandes

6. Entlastung des Kassiers

7. Wahlen des 1. Vorsitzenden, des Schriftführers und einzelner Beisitzer

8. Beschluss über die Neufassung der Satzung

9. Sonstiges

Anträge sind bis zum 09.03.2025 schriftlich bei der Verwaltung des Fördervereins einzureichen. Wir laden alle Mitglieder recht herzlich ein und freuen uns auf eine zahlreiche Teilnahme und den Austausch in der Versammlung.

### Faschingsumzug der Grundschule in Waldprechtsweier

Am **Freitag, den 28.02.2025** wird die Grundschule in Waldprechtsweier mit allen Schülerinnen und Schülern ein Faschingsumzug durchführen.

Wir starten um **9.15 Uhr** an der Grundschule, weiter geht es dann über Am Stockplatz - Kastanienstraße - Am Jagdrain - Kindergarten - Graf-Albrecht-Straße - Grundschule - Waldenfelstraße - Sportplatz - Burgstraße - Im Neufeld und wieder zurück zur Grundschule. Weitere Stopps werden am Kindergarten, am Sportplatz und wieder an der Grundschule eingelegt. Wir freuen uns über viele jubelnde Zuschauerinnen und Zuschauer!

Närrische Grüße aus der Hebelschule in Waldprechtsweier!

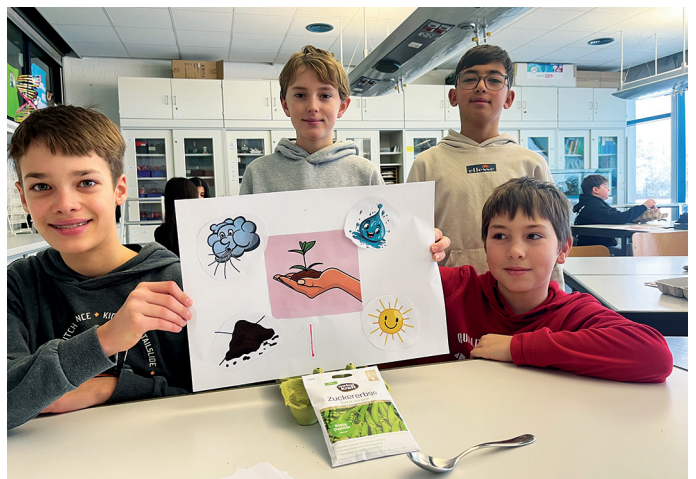
### Schulen in der Umgebung

**Pflanzaktion der MINT+ Klasse 6a der Anne-Frank-Realschule und des Kindergartens Kunterbunt:**

### Ein grünes Miteinander

Ettlingen - Mit einer gemeinsamen Pflanzaktion haben am vergangenen Freitag die Schülerinnen und Schüler der MINT+ Klasse 6a der Anne-Frank-Realschule und die Kinder des Kindergartens Kunterbunt in Ettlingen ihre Begeisterung für Natur und Umwelt geteilt. Gemeinsam säten sie Pflanzensamen in kleinen Töpfen und lernten dabei nicht nur, wie Pflanzen wachsen, sondern auch viel voneinander.

Während die Großen den Kleinen erklärten, wie man die Samen richtig in die Erde einbringt und für sie sorgt, waren die Jüngeren mit voller Begeisterung bei der Sache. Besonders spannend für alle Beteiligten war es, zu beobachten, wie die Samen unter den richtigen Bedingungen zu wachsen beginnen. Die Schülerinnen und Schüler der 6c erklärten dabei anschaulich, was für das Wachsen der Pflanzen wichtig ist - von der richtigen Menge Wasser bis hin zum richtigen Standort. Die Pflanzaktion war jedoch nur der Anfang. Zwei weitere Aktionen sind bereits geplant: Wenn die Pflanzen größer geworden sind, werden sie gemeinsam in den Schulgarten der Anne-Frank-Realschule gepflanzt. Hier können die Kinder weiterhin beobachten, wie sich ihre kleinen Setzlinge entwickeln. Und später, wenn die Ernte reif ist, dürfen alle Beteiligten die Früchte ihrer Arbeit gemeinsam verkosten. Durch solche Aktionen wird die Zusammenarbeit zwischen Schule und Kindergarten auf eine kreative und lehrreiche Weise gefördert. Die Kinder können so spielerisch lernen, Verantwortung zu übernehmen und gleichzeitig die Bedeutung von Umweltbewusstsein und Nachhaltigkeit erfahren. Es bleibt spannend zu sehen, wie sich die Pflanzen entwickeln und was die Kinder bei den nächsten Schritten noch alles entdecken werden.



## Fachbereich Finanzen

### Steuerbescheide 2025

Derzeit werden die Grundsteuer- und Hundesteuerbescheide für das Jahr 2025 zugestellt.

#### Hundesteuer

**Die Hundesteuersätze bleiben gegenüber dem Vorjahr unverändert.**

Aufgrund technischer Probleme bei der Zustellung werden die Hundesteuerbescheide mit Datum 17.02.2025 versendet. Die Fälligkeit verschiebt sich somit auf den **21.03.2025**. Die genauen Informationen sind den einzelnen Hundesteuerbescheiden zu entnehmen.

#### Grundsteuer

Bei der Grundsteuer bringt die Grundsteuerreform ab 2025 umfangreiche Änderungen. Bitte beachten Sie hierzu die nachfolgenden Informationen:

*Beilage zu den Grundsteuerbescheiden 2025*

#### Hinweise zur Grundsteuerreform

##### I. Allgemeine Informationen

*Sie erhalten heute Ihren Grundsteuerbescheid für das Jahr 2025. Dieser basiert erstmals auf dem neuen Landesgrundsteuergesetz (LGrStG), mit dem die Erhebung der Grundsteuer neu geregelt wurde. Die Neuregelung wurde erforderlich, nachdem das Bundesverfassungsgericht festgestellt hat, dass die bisherige Bewertung verfassungswidrig ist. Das Land Baden-Württemberg hat die Rechtsprechung im LGrStG umgesetzt und für das Grundvermögen (Grundsteuer B) ein modifiziertes Bodenwertmodell gewählt. Die Ermittlung des Grundsteuerwerts ist bereits erfolgt. Relevant hierfür waren die Grundstücksfläche und der jeweilige, vom unabhängigen Gutachterausschuss der Kommune zum 1. Januar 2022 festgestellte Bodenrichtwert. Nicht relevant war jedoch der Wert des Gebäudes auf dem entsprechenden Grundstück.*

##### II. Ermittlung des Grundsteuerbetrags: Wer macht was?

*Der im Grundsteuerbescheid festgesetzte Grundsteuerbetrag ergibt sich - wie bisher - aus einem dreistufigen Verfahren: Der Grundsteuerwert wird mit der gesetzlich vorgegebenen Steuermesszahl multipliziert. Begünstigt dabei wird beispielsweise die Wohnnutzung. Das Ergebnis ist der Grundsteuermessbetrag. In einem dritten und letzten Schritt wird dann der Hebesatz der Kommune mit dem Grundsteuermessbetrag multipliziert. Daraus ergibt sich schließlich die konkrete Grundsteuer.*

###### 1. Zuständigkeit Finanzamt

*Grundsteuerwert bzw. Grundsteuermessbetrag wurden vom Finanzamt ermittelt und Ihnen jeweils mit Bescheid mitgeteilt. Die Daten dafür haben Sie in Ihrer Grundsteuererklärung angegeben. Bei Fragen oder Einwendungen zum Grundsteuerwert- bzw. Grundsteuermessbescheid wenden Sie sich bitte an Ihr Finanzamt.*

*Die Gemeinde ist an den Grundsteuermessbescheid gebunden - auch dann, wenn Einspruch gegen den Grundsteuerwert- bzw. Grundsteuermessbescheid eingelegt wurde. Bei erfolgreichem Einspruch wird in der Folge der Grundsteuerbescheid von Amts wegen geändert.*

###### 2. Zuständigkeit Gemeinde

*Der Hebesatz, mit dem der Messbetrag multipliziert wird, wird durch die Gemeinde festgelegt. Bei Fragen zum Hebesatz oder der konkret festgesetzten Grundsteuer wenden Sie sich bitte an Ihre Gemeinde.*

*Sofern Sie bisher die gesamte Jahresgrundsteuer am 1. Juli bezahlt haben, wird diese Jahreszahlung für die neue Grundsteuer übernommen. Sollten Sie die Jahreszahlung nicht mehr wünschen, wenden Sie sich bitte an Ihre Gemeinde.*

##### III. Was bedeutet (Gesamt-)Aufkommensneutralität?

*Insgesamt soll es durch die Grundsteuerreform im Wesentlichen nicht zu einer Erhöhung des Grundsteueraufkommens gegenüber dem Jahr 2024 kommen (sog. Aufkommensneutralität). Die Aufkommensneutralität wird aber voraussichtlich nicht überall umgesetzt werden können. Da die Gemeinden u.a. gesetzlich dazu verpflichtet sind, ihre Haushalte auszugleichen, kann es notwendig sein, das Grundsteueraufkommen anzuheben. Auch bei angestrebter Aufkommensneutralität kann es teilweise zu „Belastungsverschiebungen“ gegenüber der bisherigen Rechtslage sowie zwischen den Nutzungen und Lagen der Grundstücke kommen. Deshalb gibt es Grundstücke, für die ab dem Jahr 2025 mehr Grundsteuer als bisher zu bezahlen ist, und Grundstücke, für die weniger als bisher zu bezahlen ist. Belastungsverschiebungen treten als Konsequenz aus der Umsetzung des Bundesverfassungsgerichtsurteils in allen Grundsteuer-Modellen auf. Änderungen in der Höhe der Grundsteuer kann es daher auch dann geben, wenn die (Gesamt-)Aufkommensneutralität vor Ort gegeben ist.*

##### IV. Welche Wirkung hat der Hebesatz?

*Die konkrete Grundsteuer ergibt sich aus der Multiplikation des Grundsteuermessbetrags mit dem Hebesatz. Die Höhe des Hebesatzes allein*

*sagt daher nichts darüber aus, ob Sie mehr oder weniger Grundsteuer als bisher bezahlen müssen. Die Höhe des Hebesatzes allein sagt zudem nichts darüber aus, ob die Gemeinde beabsichtigt, mehr, weniger oder gleich viel an Grundsteuer als bisher einzunehmen. Aufgrund der örtlichen Gegebenheiten kann einerseits in Gemeinden mit einem deutlich niedrigeren Hebesatz als zuvor das bisherige Grundsteueraufkommen erzielt werden. Andererseits kann in anderen Gemeinden ein deutlich höherer Hebesatz als zuvor nötig sein, um das Aufkommen in bisheriger Höhe zu erreichen.*

##### V. Weitere Informationen und Anzeigepflichten

*Weitere Informationen finden Sie unter [www.Grundsteuer-BW.de](http://www.Grundsteuer-BW.de) sowie auf der Internetseite Ihrer Gemeinde. Sofern sich an Ihrem Grundbesitz Änderungen ergeben, sind Sie - auch ohne gesonderte Aufforderung des Finanzamts - verpflichtet, dies dem Finanzamt mitzuteilen. Das ist beispielsweise der Fall, wenn Sie ein Grundstück nicht mehr überwiegend zu Wohnzwecken nutzen.*

Der Hebesatz für die Grundsteuer B (bebaute und unbebaute Grundstücke) wurde vom Gemeinderat der Gemeinde Malsch von bisher 330% auf 200% abgesenkt. Für die land- und forstwirtschaftlichen Grundstücke (Grundsteuer A) beträgt der Hebesatz 327%.

Der erste zu beachtende Steuertermin war der **15. Februar 2025**. Sollten Sie bereits bisher Teilnehmer/in am SEPA-Lastschriftverfahren sein, wird die Forderung am Fälligkeitstermin von Ihrem Konto abgebucht. Für neue oder geänderte SEPA-Lastschriftmandate verwenden Sie bitte den Vordruck, der dem Grundsteuerbescheid 2025 beigelegt ist.

##### Gewerbsteuer

Zum 15. Februar 2025 wurde ebenfalls die erste Gewerbesteuer-Vorauszahlungsrate zur Zahlung fällig. Die Festsetzung erfolgte im zuletzt erteilten Gewerbesteuerbescheid. Der Hebesatz bleibt unverändert bei 370%.

### Das Finanzamt informiert

Die Städte und Gemeinden beginnen derzeit mit dem Versand der Grundsteuerbescheide für die Jahre ab 2025. Zur Beantwortung von Fragen, die diese Bescheide betreffen, sind die Städte oder Gemeinden zuständig. Dies gilt insbesondere für die angewendeten Hebesätze.

Aktuelle Informationen zur Grundsteuer finden Eigentümerinnen und Eigentümer auf der Internetseite [www.grundsteuer-bw.de](http://www.grundsteuer-bw.de).

Haben Sie bereits Einspruch gegen den Grundsteuerwertbescheid/Grundsteuermessbescheid eingelegt, müssen Sie aus diesen Gründen nicht noch zusätzlich einen Widerspruch gegen den Grundsteuerbescheid einlegen. Haben die Einsprüche beim Finanzamt Erfolg, ändern die Städte oder Gemeinden die daraus resultierenden Grundsteuerbescheide von Amts wegen entsprechend.

Die Einspruchsbearbeitung in den Finanzämtern dauert noch an. Die Finanzämter bitten Eigentümerinnen und Eigentümer daher, zum jetzigen Zeitpunkt möglichst auf Rückfragen zum Erledigungsstand zu verzichten.

Der Bodenrichtwert und die Bodenrichtwertzonen werden von den unabhängigen Gutachterausschüssen ermittelt. Für Fragen zu den einzelnen Bodenrichtwerten ist der örtliche Gutachterausschuss zuständig. Der maßgebliche Bodenrichtwert ist der durchschnittliche Lagewert für den Grund und Boden innerhalb der Bodenrichtwertzone. Folglich spiegelt der Bodenrichtwert keinen individuellen Grundstückswert eines einzelnen Grundstücks wider. Die maßgeblichen Bodenrichtwerte können über [www.grundsteuer-bw.de](http://www.grundsteuer-bw.de) --> Kachel „Bodenrichtwerte Grundvermögen“ oder direkt über <https://www.gutachterausschuesse-bw.de> abgerufen werden. Dort muss die Rubrik „Bodenrichtwerte Grundsteuer B“ ausgewählt sein.

Sind Sie mit dem für Ihr Grundstück angesetzten Bodenrichtwert nicht einverstanden, haben Sie die Möglichkeit, ein qualifiziertes Gutachten beim Finanzamt einzureichen. Die Anforderungen an ein solches Gutachten können auf der Internetseite [www.grundsteuer-bw.de](http://www.grundsteuer-bw.de) unter der Kachel „Einreichen eines Gutachtens“ abgerufen werden.

## Fachbereich Planen, Bauen und Umwelt

### Grundbucheinsichtsstelle

#### Bitte vereinbaren Sie vorab einen Termin.

Bei der Grundbucheinsichtsstelle im Rathaus Malsch kann die Ratsschreiberin, Frau Elke Gerstner, Zimmer 213, bei berechtigtem



Interesse Einsicht in elektronisch geführte Grundbücher der Gemarkungen Malsch, Sulzbach, Völkersbach und Waldprechtsweier gewähren sowie Ausdrucke hieraus (Grundbuchabschriften) erteilen. Ferner kann die Ratsschreiberin öffentliche Unterschriftsbeglaubigungen vornehmen.

**Die Öffnungszeiten der Grundbucheinsichtsstelle sind Dienstag bis Freitag von 8.00 bis 12.00 Uhr oder nach telefonischer Vereinbarung unter Tel. Nr. 07246 707-213.**

## Umweltamt / Klimaschutz

### Öffnungszeiten Recyclinghof Malsch

**Donnerstag und Freitag: 10.00 - 17.00 Uhr**  
**Samstag: 08.00 - 13.00 Uhr**

**Letzte Annahme jeweils 15 Minuten vor Schließung!**

### Öffnungszeiten Grünabfallplatz Malsch

**Florianstraße, bei der Kläranlage**

**Öffnungszeiten April - Oktober**

**Mittwoch und Donnerstag: 09.00 bis 17.00 Uhr**  
**Freitag und Samstag: 10.00 bis 18.00 Uhr**

**Öffnungszeiten November bis März**

**Mittwoch und Donnerstag: 09.00 bis 17.00 Uhr**  
**Freitag und Samstag: 10.00 bis 17.00 Uhr**

**Letzte Annahme jeweils 15 Minuten vor Schließung!**

### Altpapiersammlungen 2025

Auch 2025 werden wieder Altpapiersammlungen von den Vereinen durchgeführt. Bitte unterstützen Sie unsere Vereine und geben Sie Ihr Altpapier dort ab. Die Termine sind:

#### **Malsch Kernort:**

07.06., 06.09., 06.12.2025

#### **Völkersbach**

05.04., 07.06., 26.07., 27.09., 13.12.2025

#### **Waldprechtsweier**

15.03., 10.05., 12.07., 13.09., 15.11.2025

#### **Sulzbach**

15.03., 10.05., 12.07., 13.09., 15.11.2025

Bitte achten Sie auf die aktuellen Mitteilungen der Vereine, ob die Sammlungen im Hol- oder Bringsystem stattfinden! Die Containerstandorte und Anlieferungszeiten werden jeweils kurz vorher im Amtsblatt bekanntgegeben.



### Nachhaltig Fasching feiern!

Billige Kostüme, Konfetti, Schminke - die Faschingssaison produziert ganz schön viel Müll. Das muss nicht sein. Es gibt verschiedene Möglichkeiten, Fasching nachhaltiger zu feiern.

#### **Kostüm:**

Eine originelle Verkleidung ist wohl das wichtigste Accessoire für einen gelungenen Faschingsauftritt. Schon der chemische Duft beim Auspacken mancher Faschingskostüme lässt erahnen, wie es um deren Umweltfreundlichkeit steht. Oft sind die Kostüme von niedriger Qualität und aus 100 Prozent Polyester hergestellt. Ein Weg zum nachhaltigen Faschingskostüm lautet selbst machen, gebraucht kaufen oder tauschen. Manchmal reicht es auch schon, ein altes Kostüm ein bisschen abzuändern. Der Fantasie sind dabei keine Grenzen gesetzt - und der Aufwand wird damit belohnt, dass man diesem Kostüm bestimmt kein zweites Mal begegnet.

#### **Make-up:**

Leider enthält die klassische Karnevalsschminke oft Schadstoffe. Stattdessen also lieber auf Naturkosmetikprodukte umsteigen. Ein weiteres Problem ist Glitzer. Das besteht meist aus Mikroplastik und belastet dadurch die Umwelt. Manche Hersteller von Naturkosmetik bieten Alternativen an. So zum Beispiel Schminkkreide auf Basis von Bio-Bienenwachs oder hochwertigen Pflanzenölen. Auch zum Abschminken reicht ein nasser Waschlappen.

#### **Faschings-Deko:**

Bunte Girlanden, Luftballons und Konfetti dürfen auf einem Faschingsfest nun wirklich nicht fehlen. Erfreulicherweise ist es hier gar nicht so schwer, zu nachhaltigen Alternativen zu wechseln: Luftschlangen aus recyceltem Papier, Luftballons aus Naturkautschuk und Konfetti aus Mais oder Reispapier. Wer dann auch noch auf Einweggeschirr aus Plastik verzichtet und Papier-Stroh-

halme zum Einsatz bringt, hat das Ziel einer nachhaltigen Faschingsfeier schon so gut wie erreicht.

#### **Abfall:**

Gerade auf Umzügen ist es üblich, dass Süßigkeiten von den Teilnehmern in die Menge geworfen werden - vor allem für Kinder ein schöner Brauch. Leider ist es oft so, dass auch die Verpackung der „Kamelle“, mitgebrachte Getränkedosen und anderes achtlos auf den Boden geworfen werden. Auch hier gilt wie an allen anderen Tagen auch - bitte einfach wieder mit nach Hause nehmen!

#### **An- und Abfahrt:**

Allein schon aus dem Grund, weil häufig Alkohol im Spiel ist und es meist nur wenige Parkplätze vor Ort gibt, sollte man die öffentlichen Verkehrsmittel nutzen. Oft werden spezielle Shuttlebusse zu Umzügen eingesetzt. Aber auch Fahrgemeinschaften bieten sich an und schonen die Umwelt mehr als jedes einzeln gefahrene Auto.

## Fachbereich Tiefbau und Technische Betriebe

### Hochwasserschutz

Liebe Bürgerinnen und Bürger, extreme Wetterereignisse wie Starkregen nehmen zu und können erhebliche Schäden verursachen. Die Gemeinde lädt Sie herzlich zu einer Informationsveranstaltung ein, um Sie über mögliche Risiken und Schutzmaßnahmen zu informieren. Erfahren Sie, wie Starkregen Ihr Grundstück und Ihr Zuhause gefährden kann, welche Maßnahmen Sie selbst ergreifen können und auch, welche Unterstützung die Gemeinde bietet. Nutzen Sie diese Gelegenheit, um sich zu informieren und aktiv vorzusorgen! Die Veranstaltung findet am **19.03.2025 ab 18.00 Uhr im Bürgerhaus in Malsch, Am Hänfig 9**, statt. Wir möchten Sie an diesem Abend auch über die Untersuchungsergebnisse informieren, wer bzw. welche Wohngebiete besonders betroffen sein könnten. Wir freuen uns auf Ihre Teilnahme.

Weitere Details werden wir auch nach und nach auf unserer Homepage <https://www.malsch.de> veröffentlichen!



## Wasserversorgung / Abwasseranlagen

### Informationen zu den Trinkbrunnen in Malsch

Die Trinkbrunnen sind inzwischen größtenteils fertiggestellt! Vor einer Inbetriebnahme sind allerdings entsprechende Wasserproben nötig. Erst nach erfolgreicher externer Prüfung in Zusammenarbeit unserer Kollegen können die Trinkbrunnen freigegeben werden. Dies war bisher aus zeitlichen und organisatorischen Gründen nicht möglich. Wir planen deshalb, die Trinkbrunnen, die in den Wintermonaten ohnehin nicht in Betrieb sind, im kommenden Frühjahr final dieser Prüfung zu unterziehen und danach zu aktivieren.

Wir versichern, dass das Malscher Trinkwasser selbstverständlich tadellos ist und auch weiterhin kontinuierlich getestet wird. Es besteht kein Zusammenhang mit der Aktivierung der Trinkbrunnen und selbstverständlich keinerlei Gesundheitsrisiko.

An dieser Stelle möchten wir auch gerne darauf aufmerksam machen, dass unser Team im Bereich Wasser/Abwasser noch immer Verstärkung sucht. Nach der Besetzung können nicht nur die aktuellen Herausforderungen wie Rohrbrüche und das Tagesgeschäft, das natürlich immer Vorrang hat, sondern auch die Kür getan werden und die Brunnen damit einfacher in Betrieb genommen werden.

Mehr Infos zu unseren Stellenausschreibungen finden Sie auf unserer Homepage unter <https://www.malsch.de/gemeinde/stellenausschreibungen>.

## Landratsamt Karlsruhe

### Landratsamt – Allgemeiner Sozialer Dienst

Herr Schoch, **Telefon-Nr. 0721 93669620 ist für Malsch zuständig.** Frau Mall, **Telefon-Nr. 0721 93667970 ist für Völkersbach zuständig,** [ernaehrungszentrum@landratsamt-karlsruhe.de](mailto:ernaehrungszentrum@landratsamt-karlsruhe.de)

### Schuldnerberatung Landratsamt Karlsruhe

Schulden? Wir beraten Sie kostenfrei.

Telefon: 0721 936-66880

E-Mail: [schuldnerberatung@landratsamt-karlsruhe.de](mailto:schuldnerberatung@landratsamt-karlsruhe.de)

## VOLKSHOCHSCHULE



Karlsruhe Land

... eine Einrichtung Ihrer Kommune

**Leitung: Andrea Heinen**

Sézanner Str. 22, 76316 Malsch, Tel./Fax 07246 9452870

**Persönliche Sprechzeiten:**

**dienstags 11.00 bis 12.00 Uhr, donnerstags 19.00 bis 21.00 Uhr**

Oft gehen während der Sprechzeiten mehr Anrufe ein, als ich gleichzeitig beantworten kann. Deshalb ist in dieser Zeit die T-net-Box zugeschaltet. **Bitte zur Anmeldung die E-Mail unter: [malsch@vhs-karlsruhe-land.de](mailto:malsch@vhs-karlsruhe-land.de) nutzen.** Besuchen Sie unsere Website unter [www.vhs-karlsruhe-land.de](http://www.vhs-karlsruhe-land.de).

Konto: Vhs Malsch, Sparkasse Karlsruhe, Kto.-Nr./IBAN DE34 6605 0101 0010 1115 16

Aus organisatorischen Gründen wird das Einzugsverfahren für die vhs-Kursgebühren genutzt. Teilen Sie bitte bei der Anmeldung Ihre Kontoverbindung mit. Sie brauchen keine Einzugsermächtigung zu senden, zum ersten Termin eines jeweiligen Kurses liegt eine entsprechende Liste vor, in die Sie Ihre Unterschrift eintragen können.

Die uns von unseren Teilnehmer/innen mitgeteilten Daten werden elektronisch weiterverarbeitet und gespeichert und nach den geltenden Bestimmungen des Datenschutzes mit größter Sorgfalt behandelt und es werden zu keinem Zeitpunkt Angaben über die Bankverbindung sowie persönliche Daten weitergegeben.

Beachten Sie bitte unsere Online-Angebote auf unserer Homepage [www.vhs-karlsruhe-land.de](http://www.vhs-karlsruhe-land.de). Bei Fragen hierzu steht Ihnen das Team der Zentralen Geschäftsstelle gerne zur Verfügung (E-Mail: [info@vhs-karlsruhe-land.de](mailto:info@vhs-karlsruhe-land.de)).

Besuchen Sie auch unsere Website und nutzen die Interanmeldung. Kennen Sie auch schon unsere neue Login-Funktion? Damit registrieren Sie sich einmalig bei uns, so dass Sie künftig bei der Buchung von Kursen und Veranstaltungen Ihre persönlichen Daten nicht erneut eingeben müssen. Probieren Sie's aus.

**Auf unserer Homepage [www.vhs-karlsruhe-land.de](http://www.vhs-karlsruhe-land.de) finden Sie die aktuellen Änderungen immer zeitnah angepasst! Alle unsere Kurse und Veranstaltungen sind ebenfalls direkt unter [www.vhs-karlsruhe-land.de](http://www.vhs-karlsruhe-land.de) auffindbar.** (Haben Sie ggf. noch etwas Geduld, falls Sie unter Ihrer Wunschkategorie oder in Ihrer Gemeinde/Stadt noch nicht fündig werden sollten. Der Datenbestand wird ständig ausgeweitet!).

Zudem sind wir auf Facebook und Instagram vertreten. Dort möchten wir mit Ihnen in einen Austausch kommen, Neuigkeiten veröffentlichen, über aktuelle Themen informieren und Ihnen die Möglichkeit geben, unsere vhs besser kennenzulernen. Zögern Sie bitte nicht, unsere Kanäle zu abonnieren und in Ihrem Umfeld dafür zu werben! Sie finden uns unter folgendem Namen: **Facebook: vhs Karlsruhe-Land, Instagram: vhs\_karlsruhe\_land.** Angebote der Zentralen Geschäftsstelle sowie anderer Außenstellen finden Sie ebenfalls auf der vhs Homepage unter [www.vhs-karlsruhe.de](http://www.vhs-karlsruhe.de).

**Bitte denken Sie daran, dass nur eine rechtzeitige Anmeldung den Bestand des Kurses und Ihren Teilnahmeplatz sichert!**

**Sie haben doch den Kursanfang verpasst? Bei einigen Kursen ist, soweit noch Platz ist, ein Spätestieg möglich. Kontaktieren Sie die Außenstelle unter [malsch@vhs-karlsruhe-land.de](mailto:malsch@vhs-karlsruhe-land.de). Gemeinsam werden wir sicherlich eine Lösung für Ihr Anliegen finden.**

**Während der Faschingsferien in der ersten Märzwoche (3. bis 7. März) finden keine Vhs-Kurse statt. Die Kurse im Theresienhaus finden bereits in der Woche zuvor nicht statt!**

### Derzeit laufende Kurse:

#### Yoga

##### Andrea Stuter

Donnerstags, Kurs 1: 18.00 - 19.30 Uhr, Kurs 2: 19.45 - 21.15 Uhr, 92 €, 10 Termine  
FZ Familienzentrum, Malsch, Bewegungsraum

#### Stärke deinen Rücken mit Yoga

Montags, 18.00 - 19.30 Uhr, 5 Termine (3.02.; 10.02.; 17.02.; 10.03.; 03. 2025) Theresienhaus, Malsch, Bewegungsraum

##### Andrea Pohl

Donnerstags, 18.00 - 19.30 Uhr, 105 €, 10 Termine, Theresienhaus, Malsch, Bewegungsraum

##### Susanne Wagner

Mittwochs, Kurs 1: 18.00 bis 19.30 Uhr; Kurs 2: 19.45 bis 21.15 Uhr, 105 €, 10 Termine, Theresienhaus, Malsch, Bewegungsraum

#### Gigong - Heike Wirth

Donnerstags, 20.00 bis 21.00 Uhr, 10 Termine, 74 €, Theresienhaus Malsch, Bewegungsraum, Dachgeschoss

#### Wirbelsäulengymnastik - Manuela Hahn (ehem. Hipp)

Donnerstags, 10 Termine, 61 €, Hans-Thoma-Schule, Turnhalle. Kurs 1: 19.00 bis 20.00 Uhr; Kurs 2: 20.00 bis 21.00 Uhr

#### Fit am Morgen - Petra Hofmann-Walther

Freitags, 9.00 - 10.00 Uhr, TV Malsch, Gymnastikhalle

### Demnächst:

#### Dieser Kurs findet in Völkersbach statt.

#### Folkloristische und meditativ tanzen

**Elke Pfründer**

Tanz und Musik eröffnen den Menschen einen Zugang zu Kulturen, ihren Traditionen und Lebensweisen. Dieser Kurs bietet eine Einführung in folkloristische Tänze aus verschiedenen Ländern und Kulturen. Sie lernen grundlegende Schritte und Schritt-kombinationen unterschiedlicher Tänze und werden zu besinnlicher und temperamentvoller Musik tanzen. Dabei werden Sie Ihre Koordination und Ihr Rhythmusgefühl stärken, Ihre Körperhaltung verbessern und schließlich Ihre Konzentrationsfähigkeit steigern. Die meditativen Tänze zum Abschluss jedes Kursabends sorgen zusätzlich für Entspannung und inneres Gleichgewicht. Mittwoch, 12.3.2025, 18.45-20.15 Uhr, 5 Termine, 46 €, Malsch-Völkersbach, Mahlbücherei, Turnhalle

#### Malen wie Bob Ross® - "Die Macht der Sonne"

**Daniela Sedlaczek** (von Bob Ross® Company zertifizierte Dozentin)

Sie wollten schon immer malen können, Ihre Kenntnisse vertiefen und Ihrer kreativen Ader freien Lauf lassen? Der amerikanische Maler Bob Ross® hat eine Maltechnik entwickelt, mit der sich stimmungsvolle und realistische Landschaftsbilder auf einfache Weise malen lassen. In diesem Workshop erhalten Sie eine Einführung in die Ölmalerei nach Bob Ross®. Sie beschäftigen sich mit den einzelnen Vorbereitungsschritten (Skizzieren, Farbmischen, Bild- und Motivaufbau) und machen sich anhand von zahlreichen Übungen mit verschiedenen Maltechniken vertraut. Mit speziellen Pinseln und Farben werden Sie Schritt für Schritt Formen, Proportionen, Perspektiven, Licht und Schatten darstellen können. Im Fokus dieses Kurses stehen Landschaftsbilder. Dabei werden Sie mit Hilfe einer Vorlage ein Werk anfertigen. Dieser Workshop ist für Menschen ab 14 Jahren geeignet und ist idealer Einstieg in die Ölmalerei. Vorkenntnisse im Zeichnen oder Malen sind keine erforderlich. Dank der Bob Ross® Nass-in-Nass-Technik® und der Schritt-für-Schritt-Anleitung werden Sie tolle Bilder malen können. Das Sujet des Vorlagebildes "Die Macht der Sonne" kann auf der Homepage der vhs im Landkreis Karlsruhe angesehen werden. Das Bild hat eine Größe von 40 x 50 cm. Bitte mitbringen: Baby-Feuchttücher, Karton (mind. 40 x 50 cm Bodenfläche x 5 cm Höhe) oder alternativ Zeitungen für das Auslegen des Kofferraums für den Transport des feuchten Bildes.

Samstag, 15.3.2025, 9.30-16.30 Uhr, 1 Termin, 94€ (incl. Kosten für Material und Pinselnutzung), Malsch, Hans-Thoma-Schule, Eingang Schulhof, Malsch

### Onlinekurse aktuell: Bequem von zu Hause lernen! Und eine tolle Ergänzung zu unserem Vorortprogramm!

Sie benötigen für die Teilnahme einen PC oder Laptop mit Kamera und Mikrofon sowie einen stabilen Internetzugang! Sie erhalten den Link zum Online-Kursraum rechtzeitig vor Kursbeginn per E-Mail. Bei Fragen wenden Sie sich bitte direkt an Zentrale der Vhs im Landkreis Karlsruhe, Tel 0721 9211090

Das gesamte aktuelle Online-Angebot finden Sie unter [www.vhs-karlsruhe-land.de](http://www.vhs-karlsruhe-land.de) auf unserer Homepage!

### Angebote der Zentralen Geschäftsstelle:

**Anmeldung und Auskunft: E-Mail: [info@vhs-karlsruhe-land.de](mailto:info@vhs-karlsruhe-land.de) oder tel. unter 0721 9211090**

#### After-Work Yoga (online)

Do., 13.03.2025, 17.30 - 18.15 Uhr, 10 Termine, 80,00 €

#### Ballett Workout

Do., 13.03.2025, 18.30 - 19.15 Uhr, 10 Termine, 80,00 €

#### Schwangerenyoga (online)

Do., 13.03.2025, 19.30 - 20.15 Uhr, 6 Termine, 50,00 €

#### K202GES002 - Online

#### Haiku

In diesem Kurs lernen Sie die Grundlagen der wohl beliebtesten Lyrikform der japa-



nischen Dichtung kennen. Anhand von Beispielen bekommen Sie ein Gefühl für den Charakter eines gelungenen Haiku, den formalen Aufbau, das Spiel der Assoziationen, die Bedeutung der Jahreszeitwörter etc. Das theoretische Grundwissen vermitteln Ihnen PDF-Dokumente mit einer Vielzahl an Beispielen. Im Anschluss bearbeiten Sie die zugehörigen Übungen, verfassen erste eigene Haiku und senden das Ganze zur Begutachtung an den Dozenten. Am Kursende besteht für jeden Interessierten die Möglichkeit, bis zu 10 Haiku in einer Anthologie zu veröffentlichen. Beginn jederzeit individuell möglich · 4 Kurspakete · 120 €

#### **K102GES006 · Online KOSTENFREI**

##### **Die Verständigung im Strafverfahren**

In Zeiten begrenzter Ressourcen kann eine Verständigung über die Rechtsfolgen zwischen allen Verfahrensbeteiligten im Strafverfahren Sinn machen und helfen, überlange Strafverfahren zu vermeiden. In der Praxis werden Verständigungsvorschläge oft im Vorfeld vorbereitet. Wie können Sie als Schöffinnen und Schöffen daran verantwortlich mitwirken? Worüber darf keine Verständigung erfolgen? Ist der Schuldspruch "verhandelbar"? In welchem Umfang dürfen Strafrabatte in Aussicht gestellt werden? Di. 08.04.2025 · 18:00-19:30 Uhr

#### **K100GES002 · Online KOSTENFREI**

##### **Gegen die Macht der Digitalkonzerne - alternative Software und Dienste**

Seit Januar 2025 rücken die engen Verflechtungen zwischen den großen amerikanischen Technologiekonzernen und der US-Regierung verstärkt in den Fokus. Die EU-Kommission hatte bereits 2024 sechs Technologiekonzerne mit 22 ihrer Produkte als sogenannte Gatekeeper ("Torwächter") ausgemacht. Deren Software bzw. Dienste basieren zumeist auf datengetriebenen Geschäftsmodellen, d.h., auf der Ausforschung der Nutzer und der Vermarktung deren Daten. Dabei gibt es schon längst alternative Anwendungen und Dienste. In diesem Vortrag erhalten Sie hierzu einen Überblick und Anregungen. Di. 06.05.2025 · 18:30-20:00 Uhr

## **Nichtamtliche Mitteilungen**

### **Hilfsdienste und Beratungsstellen**

#### **Marienhaus Malsch**

Telefon 07246 7080

- Vollstationäre Pflege
- Kurzzeit-/Verhinderungspflege
- Tagespflege
- Betreutes Wohnen

#### **AWO Albtal GmbH**

**Essen auf Rädern:** täglich frisch gekocht, direkt ins Haus zur Mittagszeit. Auswahl von Hausmanns- über vegetarische bis Schon- und Diätkost. Informationen bei der AWO, AWO Albtal GmbH - Versorgungszentrum - Franz-Kast-Haus, Karlsruher Straße 17, 76275 Ettlingen, Telefon 07243 76690140 oder [ear.albtal@awo-ka-land.de](mailto:ear.albtal@awo-ka-land.de).

#### **Familienzentrum Malsch**

Kurse, Veranstaltungen, Vorträge

Info unter 07246 944153 oder online unter [www.familienzentrum-malsch.de](http://www.familienzentrum-malsch.de).

#### **Caritasverband für den Landkreis Karlsruhe**

Bezirksverband Ettlingen Lorenz-Werthmann-Str. 2, 76275 Ettlingen, Tel. 07243 515-0 [info@caritas-ettlingen.de](mailto:info@caritas-ettlingen.de)

Bitte beachten Sie, dass Termine nur nach vorheriger telefonischer Vereinbarung möglich sind. Sie erreichen bis auf weiteres Montag bis Freitag von 8.30 bis 12.30 Uhr und Montag bis Donnerstag von 13.30 bis 16.00 Uhr die Erziehungsberatung unter der Tel.-Nr. 07243 515-1701 die Gemeindepsychiatrischen Dienste unter der Telefon-Nr. 07243 3458310. Wir danken für Ihr Verständnis.

#### **DIE FAMILIENPFLEGE DER CARITAS ETTLINGEN ...**

erreichen Sie in Ettlingen, Lorenz-Werthmann-Str. 2, 76275 Ettlingen, Tel. 0049 176 18788052. Bitte vereinbaren Sie vorher einen telefonischen Termin.

##### **Eltern-Café mit Hebamme**

##### **FÜR SCHWANGERE UND FRISCH GEWORDENE ELTERN**

##### **Kostenloses Angebot!**

Herzlich willkommen zum Eltern-Café mit Hebamme!

- Austausch mit einer erfahrenen Hebamme
- Infos zu Angeboten wie Hebammenleistungen, Frühe Hilfen und Familienhebammen
- Eingehen auf Ihre Anliegen und Fragen
- Kennenlernen anderer Eltern
- immer am 1. Freitag im Monat
- von 10 bis 11.30 Uhr

Wann: 1. Freitag im Monat von 10 bis 11.30 Uhr

Wo: Bürgertreff im Fürstenberg im Ahornweg 89, 76275 Ettlingen

ÖPNV: Bus 105 von der Haltestelle Erbprinz/Schloss bis zur Haltestelle Buchenweg in Ettlingen West

#### **Beratungsangebote**

##### **Psychologische Beratungsstelle für Eltern, Kinder und Jugendliche**

Wege finden, mit Problemen rund um die Familie besser zurechtzukommen. Ein professionelles Angebot zu Gespräch und/oder Therapie mit Eltern, Jugendlichen und Kindern. Zertifizierte Mediation in besonders schwierigen Situationen. Offene Sprechstunde ist mittwochs von 14 bis 17 Uhr. Tel. 07243 515-140, [pb@caritas-ettlingen.de](mailto:pb@caritas-ettlingen.de)

##### **Lebensberatung**

Sie benötigen Unterstützung und Begleitung in einer schwierigen Lebensphase? Dann wenden Sie sich unter der Telefon-Nr. 07243 515-0 an uns.

##### **Schwangerschaftsberatung**

Wenn Sie sich in einer schwierigen Situation, einer Krise oder einem Konflikt befinden, können Sie alleine, mit Ihrem Partner oder Ihrer Familie zur Schwangerschaftsberatung kommen. Anmeldung: Tel. 07243 515-0, [schwangerschaftsberatung@caritas-ettlingen.de](mailto:schwangerschaftsberatung@caritas-ettlingen.de)

##### **Hebammen-Sprechstunde im Beratungszentrum**

des Caritas Ettlingen in der Lorenz-Werthmann-Str. 2. Die Schwangerschaftsberatung freut sich, dass es gelungen ist dieses Angebot einzurichten. So können wir dazu beitragen die Situation für Frauen in der Schwangerschaft und im Wochenbett zu verbessern. Um telefonische Voranmeldung bei der Schwangerschaftsberatung wird gebeten. Telefon 07243 5151712

##### **Frühe Hilfen / Babyambulanz**

Das Kind ist da und nun ist guter Rat entscheidend: Der richtige Umgang mit „Schreikindern“, mit Essproblemen, mit Einschlaf- und Durchschlafstörungen und vielem mehr will gelernt sein, wenn gerade die noch junge Familie nicht rasch an ihre Belastungsgrenzen stoßen soll. Für Eltern von Kleinkindern bis 3 J., Tel. 07243 515-1712

##### **Frühe Hilfen Landkreis Karlsruhe:**

##### **Online-Gruppenangebote**

Die Frühen Hilfen bieten verschiedene kostenfreie virtuelle Gruppen für Familien aus dem Landkreis Karlsruhe mit Kindern von 0 bis 3 Jahren zu unterschiedlichen Themen und Uhrzeiten an. Folgende Themen finden z.B. statt: Kindernotfallkurs, Kinderhomöopathie, Zahnpflege bei Kindern, Rituale, Geschwister ...

##### **Familienpflege**

Ist die Mutter erkrankt oder die Familie in einer besonderen Situation? Kinderbetreuung und Haushaltsführung ist notwendig? Die Familienhilfe unterstützt die Familie zuhause in Not- und Krisensituationen (mit Kindern unter 12). Infos unter Handy: 0176 18788052. Bitte Mailbox besprechen, wir rufen zurück.

##### **Caritassozialberatung**

Sie haben Fragen in Bezug auf sozialen Angelegenheiten und suchen Hilfe, Begleitung und Unterstützung bei sozialen Problemen. Sie kennen sich mit der Antragstellung verschiedener Hilfen nicht aus und benötigen Unterstützung? Wir beraten Sie gerne. Tel. 07243 515-0, E-Mail: [sozialberatung@caritas-ettlingen.de](mailto:sozialberatung@caritas-ettlingen.de)

##### **Dienst für psychisch erkrankte Menschen**

Gemeindepsychiatrische Dienste des Caritasverbandes Ettlingen. Ambulante Beratung und Betreuung von psychisch erkrankten Menschen und deren Angehörigen. Sozialpsychiatrischer Dienst, Ambulant betreutes Wohnen, Tagesstätte, Psychiatrische Institutsambulanz, Angehörigengruppe. Goethestr. 15a, Tel. 07243 34583-10; neue E-Mail-Adresse: [gpd@caritas-ettlingen.de](mailto:gpd@caritas-ettlingen.de)

### **Diakonisches Werk**

**der evangelischen Kirchenbezirke im Landkreis Karlsruhe, Pforzheimer Str. 31, Ettlingen, Tel. 07243 5495-0**

##### **Kinderwunschberatung**

Termine sind nach vorheriger Vereinbarung von Montag bis Freitag möglich. Rufen Sie uns an oder schreiben Sie uns! Diakonisches Werk Ettlingen, Pforzheimer Str. 31, Tel. 07243 5495-0. [ettlingen@diakonie-laka.de](mailto:ettlingen@diakonie-laka.de)

##### **Elternberatung rund um Schwangerschaft und Geburt**

Sie sind schwanger und werden Eltern, haben Fragen zu Kindergeld und Elterngeld oder benötigen finanzielle Unterstützung? Sie brauchen Unterstützung in der Organisation Ihres Alltags mit Kind, haben Fragen zur Vaterschaftsanerkennung und Unterhaltsvorschuss oder machen sich Gedanken, wie die Rollen- und Aufgabenverteilung aussehen können? Zu diesen Fragen berät Sie das Diakonische Werk in Ettlingen fachlich kompetent in der Schwangerschaft und bis zum 3. Lebensjahr des Kindes. Nehmen Sie Kontakt mit uns auf per Tel. 07243 54950, E-Mail: [ettlingen@diakonie-laka.de](mailto:ettlingen@diakonie-laka.de) oder online unter [www.diakonie-laka.de](http://www.diakonie-laka.de) und vereinbaren Sie einen Termin.

##### **Sozial- und Lebensberatung**

Einzel-, Paar- und Familiengespräche in schwierigen Lebenssituationen, bei Paar-konflikten und familiären Belastungen. Sozialberatung bei rechtlichen und finanziellen Fragen, Hilfe im Kontakt mit Behörden und bei Anträgen.

##### **Schwangeren- und Schwangerschaftskonfliktberatung**

Staatl. anerkannte Beratungsstelle nach §219 StGB mit Beratungsbescheinigung. Beratung und Begleitung für schwangere Frauen und Paare bis zum 3. Lebensjahr des Kindes, finanzielle Hilfen, soziale und rechtliche Informationen, unterstützende Hilfsangebote, Beratung bei vorgeburtlichen Untersuchungen.

## Kuren und Erholung

Beratung und Hilfe bei der Antragstellung von Mutter-Kind-Kuren und Mütterkuren

## Rechtliche Betreuung

Wir übernehmen rechtliche Betreuungen als hauptamtliche Vereinsbetreuer des Diakonievereins und beraten Angehörige und /oder ehrenamtliche Betreuer zu Fragen des Betreuungsrechts. Wir beraten insbesondere zu Vorsorgevollmachten, Betreuungsverfügungen und Patientenverfügungen.

## Der Tageselternverein Ettlingen und südlicher Landkreis Karlsruhe e.V. ist für sieben Gemeinden im südlichen Landkreis Karlsruhe zuständig

Sie möchten Ihr Kind bei einer Tagesmutter oder bei einem Tagesvater betreuen lassen? Sie möchten Ihr Kind in einem Tigerhaus betreuen lassen? Sie haben selbst Interesse als Kindertagespflegeperson zu arbeiten? Wir beraten Sie umfassend zu allen Themen rund um die Kindertagespflege. Unsere Fachberatungen sind zur telefonischen oder persönlichen Beratung in der Geschäftsstelle oder in Ihrer Gemeinde für Sie da. Rufen Sie uns an, wir vereinbaren gerne einen persönlichen Beratungstermin für Sie. Unsere telefonischen Sprechzeiten: Mo-Fr 8.30 Uhr bis 12.00 Uhr, Di + Do 13.00 Uhr bis 16.30 Uhr. Gerne können Sie Ihre Anfrage auch per Mail an uns richten.

TagesElternVerein Ettlingen und südlicher Landkreis Karlsruhe e.V., Epernayer Straße 34, 76275 Ettlingen, [www.tev-ettlingen.de](http://www.tev-ettlingen.de), Tel. 07243 945450, E-Mail: [info@tev-ettlingen.de](mailto:info@tev-ettlingen.de)

## Ökumenischer Hospiz-Dienst Malsch e.V.

### Ambulante Sterbe- und Trauerbegleitung

Der Hospiz-Dienst begleitet Menschen mit schwerer Erkrankung, Sterbende und deren Angehörige und entlastet Angehörige in der sozialen Betreuung. Wir beraten über mögliche Hilfen am Lebensende. Für Trauernde bieten wir Trauergespräche und Trauerspaziergänge und das monatliche Café Lichtblick. Wir begleiten ehrenamtlich und kostenfrei im Pflegeheim, im Krankenhaus oder zu Hause.

Nähere Information unter [www.hospiz-malsch.de](http://www.hospiz-malsch.de) oder Tel. 07246 9159124 (Donnerstag 17 bis 18 Uhr) Der AB kann jederzeit besprochen werden (zeitnaher Rückruf) oder [info@hospiz-malsch.de](mailto:info@hospiz-malsch.de).

## Rheuma-Liga Baden-Württemberg Arge Ettlingen

Beratung und Einteilung in die Gymnastikgruppen: Renate Beck, Tel. 07224 9943838

### Funktionstraining Trockengymnastik

In Ettlingen: Begegnungszentrum Klösterle, Klostergasse 1. Dienstags 8.45 bis 9.45 Uhr, Sigrid Hafner, mittwochs 8.30 bis 9.30 Uhr, Sigrid Hafner

Karl-Still-Haus der AWO, Im Ferning 8. Dienstags: 10.30 bis 11.30 Uhr, Sigrid Hafner. Gruppe 1: 16.45 bis 17.45 Uhr, Gruppe 2: 18 bis 19 Uhr, Gruppe 3: 19.15 bis 20.15 Uhr, Andrea Steppacher, mittwochs: 18 bis 19 Uhr, Sigrid Hafner

In Malsch: Familienzentrum Villa Federbach, Adolf-Kolping-Str. 45. Mittwochs Gruppe 1: 16.00 - 17.00 Uhr, Gruppe 2: 17.15 - 18.15 Uhr, Simone Wagner-Lump

In Bad Bad Herrenalb: ehem. Grundschule, Im Kloster 10. Mittwochs: 17.45 bis 18.45 Uhr, Barbara Schmidt

### Funktionstraining Wassergymnastik

In Ettlingen: Lehrbecken beim Albgau Bad, Luisenstr.14. Dienstags: Gruppe 1: 9.15 bis 9.45 Uhr, Gruppe 2: 9.50 bis 10.20 Uhr, Gruppe 3: 10.25 bis 10.55 Uhr, Gruppe 4: 11.00 bis 11.30 Uhr, Andrea Leikeim

## Suchtberatung der agj

Rohrackerweg 22, 76275 Ettlingen, Tel. 07243 215305, [suchtberatung-ettlingen@agj-freiburg.de](mailto:suchtberatung-ettlingen@agj-freiburg.de)

Unsere Öffnungszeiten: Montag: 9.00 - 12.00 und 14.00 - 16.00 Uhr  
Dienstag: 9.00 - 12.00 und 14.00 - 18.00 Uhr  
Mittwoch: 14.00 - 18.00 Uhr  
Donnerstag: 9.00 - 12.00 und 14.00 - 16.00 Uhr  
Freitag: 9.00 - 12.00 und 13.00 - 15.00 Uhr

Vereinbaren Sie einen Termin: 07243 215305

### Online-Sprechzimmer des AGJ Fachverbands

Im Rahmen der zunehmenden Digitalisierung - auch im Bereich der Suchthilfe - stellen wir Ihnen auf diesem Weg unser bundesweites Online-Sprechzimmer vor. Online-Beratung wird immer mehr an Bedeutung gewinnen. Mit unserem neuen Angebot wollen wir die Basis dafür bereiten. Mit dem Sprechzimmer schaffen wir eine vertrauensvolle Begegnung mit den Hilfesuchenden (Betroffene & Angehörige). Dabei können Sie zwischen einem anonymen, audio- oder videounterstützten Erstgespräch wählen. Durch die intuitive Nutzung und einfach gestaltete Oberfläche wird das Erstgespräch wesentlich erleichtert. Sicherheit und Schutz der Daten haben für uns oberste Priorität. Auch hinsichtlich der gesprochenen Inhalte sind wir gesetzlich zur Verschwiegenheit verpflichtet.

Sprechzeiten: Mo bis Do 15 bis 17 Uhr und Fr 10 bis 12 Uhr. In den täglich stattfindenden Sprechstunden erfahren Betroffene oder Angehörige sofortige und unmittelbare Hilfe. Einen direkten Zugangslink und weitere Informationen zu unseren Angeboten finden Sie auf unserer Homepage: <https://www.suchtberatung-ettlingen.de/p>

## Suchtberatung Ettlingen – MPU Vorbereitung

Wenn Ihnen der Führerschein aufgrund von Alkohol oder illegalen Drogen entzogen wurde, kann zur Wiedererlangung eine MPU (Medizinisch-Psychologische Untersuchung) bei einer staatlich zugelassenen Prüfstelle erforderlich sein. In der Suchtberatung Ettlingen bieten wir Ihnen eine Vorbereitung auf die Medizinisch-Psychologische-Untersuchung. Bei einer MPU geht es um die Fahreignung der zu begutachtenden Person. Dabei wird u.a. erhoben, ob Einsicht in das frühere „Fehlverhalten“ besteht, des Weiteren um eine Ursachenanalyse sowie um Konsequenzen und Vorsätze für die Zukunft. Ohne eine intensive Vorbereitung, in der man sich mit diesen Themen beschäftigt und grundlegende Problemlösungen und Änderungen in Einstellungen und Verhalten entwickelt, ist eine MPU erfahrungsgemäß schwer zu bestehen. Als anerkannte Fachstelle für Prävention, Information, Beratung und Behandlung von Abhängigkeitserkrankungen sichern wir Ihnen kompetente, seriöse und bezahlbare Beratung zu. Nehmen Sie Kontakt mit uns auf - wir arbeiten unter Schweigepflicht und beraten auf Wunsch anonym!

Kontakt: Beate Schroth, [suchtberatung-ettlingen@agj-freiburg.de](mailto:suchtberatung-ettlingen@agj-freiburg.de), Rohrackerweg 22, 76275 Ettlingen, Tel. 07243/215305

## Freundeskreis Karlsruhe e.V.

### Selbsthilfegruppen für Suchtkranke und Angehörige (Alkohol-, Medikamenten- und Spielsucht, Essstörungen)

Adlerstraße 31, 76133 Karlsruhe, Tel. 0721 34890, [hallo@freundeskreis-karlsruhe.de](mailto:hallo@freundeskreis-karlsruhe.de), [www.freundeskreis-karlsruhe.de](http://www.freundeskreis-karlsruhe.de)

## El-dro\_ST e.V.

Selbsthilfegruppe für Eltern und Angehörige von drogengefährdeten und -abhängigen sowie alkoholabhängigen Kindern, Informationen siehe [www.eldrost.de](http://www.eldrost.de).

Treffen dienstags 19.30 Uhr im Hinterhaus Werderstraße 57, 76137 Karlsruhe-Süd-stadt, Tel. 07232 3134521.

## Nachbarschaftshilfe für Malsch und die Ortsteile

### Unsere Schwerpunkte sind:

- Betreuung von hilfsbedürftigen Personen und Kindern
- individuelle Betreuung von Demenzerkrankten
- Begleitung bei Einkauf, Spaziergang oder Arztbesuch
- Hauswirtschaftliche Versorgung von älteren und kranken Mitbürgern

Wir sind telefonisch erreichbar.

Bitte hinterlassen Sie dazu eine Nachricht auf dem AB 07246 5190. Die Einsatzleitung der Nachbarschaftshilfe ruft Sie schnellstmöglich zurück.

Wir bitten um Beachtung.

### Einsatzleitung:

**Malsch:** Frau Kirsten Gerstner, Frau Ute Höfert. Büro: Adolf-Bechler-Str. 9, Telefon 07246 5190, Fax 07246 706727, E-Mail: [nbh.malsch@t-online.de](mailto:nbh.malsch@t-online.de).

Montag und Dienstag 9.00 bis 11.00 Uhr, Donnerstag 16.00 bis 18.00 Uhr.

**Ortsteil Sulzbach:** Frau Kirsten Gerstner, Tel. 07246/51 90 (Büro Malsch), Montag/Dienstag 9.00 bis 11.00 Uhr, Donnerstag 16.00 bis 18.00 Uhr

**Ortsteil Völkersbach:** Frau Angelika Kraft, Tel. 07246 5190 (Büro Malsch), Montag/Dienstag 9.00 bis 11.00 Uhr, Donnerstag 16.00 bis 18.00 Uhr,

**Ortsteil Waldprechtsweiler:** Frau Ute Höfert, Tel. 07246/5190 (Büro Malsch), Montag und Dienstag 9.00 bis 11.00 Uhr, Donnerstag 16.00 bis 18.00 Uhr.

## Deutsches Rotes Kreuz Ortsverein Malsch e.V.

Ehrenamtlicher Einkaufsservice (14-tägig)  
Essen auf Rädern  
Hausnotruf

Haben wir in einem oder mehreren Punkten Ihr Interesse geweckt? Dann rufen Sie uns völlig unverbindlich unter der Nummer 0162 2801478 oder 07246 30009 an, wir beraten Sie gerne telefonisch oder bei einem persönlichen Gespräch. Weitere Informationen erhalten Sie auch unter [www.drk-malsch.de](http://www.drk-malsch.de).

## Kirchliche Sozialstation

### Ambulante Kranken- und Altenpflege

- Ausführung aller ärztlichen Verordnungen
- Ambulante Kinderkrankenpflege
- Pflegeberatung nach §37.3 SGB XI
- Beratung in der Häuslichkeit
- Gruppen- und Einzelbetreuung
- Hauswirtschaftliche Versorgung
- Abrechnung mit allen Kassen
- Zusammenarbeit mit dem Caritasverband und allen seinen Diensten
- Installation eines Hausnotrufgerätes
- **Erreichbarkeit rund um die Uhr**

Kontakt: Kirchliche Sozialstation Malsch e.V., Muggensturmer Str. 6b, 76316 Malsch, Tel. 07246 92240, Fax 07246 922424, [info@sozialstation-malsch.de](mailto:info@sozialstation-malsch.de), [www.sozialstation-malsch.de](http://www.sozialstation-malsch.de)



## Schwester Elfie's Pflegedienst

- Ambulante Alten- und Krankenpflege
- Behandlungspflege (d.h. Medikamentengabe, Kompressionsstrümpfe an- und ausziehen, Injektionen, Wundversorgung etc.)
- Wundexpertin nach ICW (langjährige Erfahrung im Umgang mit Wunden)
- Verhinderungspflege (Urlaubsvertretung, Unterstützungs- und Ersatzpflege)
- Vermittlung von Pflegehilfsmitteln, Hausnotrufe etc.
- Hauswirtschaftliche Versorgung
- 24 Std. Erreichbarkeit

### Schwester Elfies's Tagespflege „Auf der Bühne“

- Tagespflege mit 20 Plätzen / Montag bis Freitag von 9.00 Uhr bis 16.00 Uhr
- Frühstück, Mittagessen, Nachmittagskaffee und Kuchen
- Auf Wunsch Abholung und Heimfahrt
- Mit medizinischer Versorgung
- Fachkraft immer vorhanden

### Schwester Elfie's Betreutes-Service-Wohnen

- 4 Appartements mit 24 Std. Rundumversorgung

Vertragspartner aller Kassen. GF: E. Hörner und T. Klein, Adolf-Kolping-Str. 43a/b, 76316 Malsch

Tel. 07246 6150, Fax 07246 6163, [info@elfies-pflegedienst.de](mailto:info@elfies-pflegedienst.de), [www.elfies-pflegedienst.de](http://www.elfies-pflegedienst.de)

## O P T I M A – häusliche Pflege

Sichern Sie sich optimale Pflege und Betreuung! Zur persönlichen Beratung stehen wir Ihnen jederzeit zur Verfügung. Kostenlose Pflegeberatung und Überleitung aus dem Krankenhaus. Abrechnung mit allen Kassen. **Rufen Sie an: 07246 945994**  
Eveline Kumberg, Hauptstr. 53, 76316 Malsch

## Psychologische Beratungsstelle des Landkreises Karlsruhe

Telefon 0721 936-67050, E-Mail: [pb.karlsruhe@landratsamt-karlsruhe.de](mailto:pb.karlsruhe@landratsamt-karlsruhe.de)

## Angehörige psychisch Kranker helfen einander

**Wenn Sie mit Ihren Problemen allein sind, bieten wir Ihnen unsere Hilfe an. Donnerstags, 17.00 bis 19.00 Uhr, unter der Tel.-Nr. 07202 942632.**

Wir sind eine Initiative der Angehörigengruppe psychisch Kranker e.V. Karlsruhe, Ettlingen und Rastatt. Mitglieder im Landesverband Baden-Württemberg und Bundesverband der Angehörigen psychisch Kranker e.V. Bonn.

## Beratungsstelle für Eltern körper- und mehrfachbehinderter Kinder

Telefon 0721 9814125

## Beratungsstelle der Lebenshilfe für Menschen mit geistiger Behinderung Karlsruhe, Ettlingen und Umgebung e.V.

Der Verein ist Anlaufstelle für Familien mit Kindern und Jugendlichen mit einer geistigen oder mehrfachen Behinderung. Er informiert, berät, unterstützt und begleitet Einzelne, Paare und Familien in schwierigen Lebenssituationen. Ziel ist es dabei, die Eltern in ihren Kompetenzen und ihrem Selbsthilfepotenzial zu stärken.

Familienberatung/Offene Hilfen der Lebenshilfe Karlsruhe, Ettlingen und Umgebung e. V. Steinhäuserstr. 18c, 76135 Karlsruhe, Telefon 0721 831612-28, Telefax 0721 83161299, [beratung@lebenshilfe-karlsruhe.de](mailto:beratung@lebenshilfe-karlsruhe.de)

## Blickpunkt Auge, Rat und Hilfe bei Sehverlust, ein Angebot des Badischen Blinden- und Sehbehindertenvereins (BBSV)

Dieses Angebot richtet sich an alle Personen, die von einem Sehverlust bedroht sind, an deren Angehörige und Freunde, sowie an Augenpatienten.

Wie kann ich weiterhin meinen Alltag bewältigen? Wie bleibe ich mobil? Wie sind die beruflichen Möglichkeiten? Diese und viele weitere Fragen können Sie unserer qualifizierten Beratenden stellen. Gerne hilft Sie Ihnen weiter. Es ist uns sehr wichtig, rechtzeitig zu informieren. Die Beratungen sind kostenlos. Rufen Sie uns an oder machen Sie einen persönlichen Termin aus: Inge Stumpp, Blickpunkt-Auge Beratung, Tel. 07248 5724, E-Mail: [i.stumpp@blickpunkt-auge.de](mailto:i.stumpp@blickpunkt-auge.de)

Geschäftsstelle: Bad. Blinden- und Sehbehindertenverein V.m.K., [www.bbsvvmk.de](http://www.bbsvvmk.de)

## Außerklinische Ethikberatung Karlsruhe

Was ist die beste Behandlung für einen kranken Menschen? Manchmal ist diese Entscheidung schwierig. Insbesondere dann, wenn alle Handlungsoptionen zwar Vorteile, aber auch erhebliche Nachteile haben. Ethikberatung im Gesundheitswesen kann in einem solchen ethischen Dilemma bei der Entscheidungsfindung unterstützen.

Telefon: 0151 54685756, weitere Informationen unter [www.aeb-karlsruhe.de](http://www.aeb-karlsruhe.de)

## Beratung und Schutz für Frauen und deren Kinder bei häuslicher Gewalt

Telefon 07251 915022

- Anlauf- und Beratungsstelle Libelle, Wörthstraße 7, 76646 Bruchsal
- Geschütztes Wohnen im Landkreis Karlsruhe

## Wildwasser – Beratungsstelle für Mädchen und Frauen

Telefon 0721 859173



Katholische Seelsorgeeinheit Malsch



DIE BÜCHEREI

Die **Katholische öffentliche Bücherei**

**Muggensturm Straße 6**

im Theresienhaus, Muggensturm Str. 6

ist jeden Donnerstag von 17.00 bis 19.00 Uhr geöffnet.

Kontaktmöglichkeit: [buecherei@kath-malsch.de](mailto:buecherei@kath-malsch.de)

## Geschirrverleih, Aus- und Rückgabe

Anmeldungen für Geschirrverleih sollten spätestens 14 Tage vor der Veranstaltung per E-Mail [geschirrverleih@malsch.de](mailto:geschirrverleih@malsch.de) (Birgit Loske, Tel. 07246 707-121) oder FAX 07246 707-420 im Rathaus eingehen.

Die Geschirrausgabe sowie die Rückgabe erfolgt donnerstags von 10.00 bis 12.00 Uhr im Rathaus Malsch. Im Falle dass der Donnerstag auf einen Feiertag fällt, ist die Abholung am Mittwoch.

Sie erhalten das Geschirr bei der Einfahrt Schulstraße am äußeren Treppengang. Wir bitten die genannten Zeiten einzuhalten.

## Veranstaltungen

### FEBRUAR/MÄRZ 2025

- 22.11.- 07.03. Rathaus Malsch, Jahresausstellung, Kunstkreis Malsch
- 27.2. 16.11 Uhr, Kirchplatz und Rathaus, Narrenbaumstellen/Schlüsselübergabe GroKaGe Malsch
- 27.02. 18.00 Uhr, SchmuDo im NarrenNest, GroKaGe Malsch
- 27.02. Rathausplatz Völkersbach, Rathaussturm, Klosscher-Hexen
- 28.02. 19.11 Uhr, Theresienhaus, Kfd-Fasnachtsstimmung, Kath. Frauengemeinschaft (kfd) Malsch
- 01.03. 10.00 Uhr, Hellreben Sulzbach, Winterschnittkurs, Obst- u. Gartenbauverein Sulzbach
- 03.03. 14.11 Uhr, Bürgerhaus Malsch, Kinderfasching, GroKaGe Malsch
- 04.03. 13.30 Uhr, Kirchplatz Malsch, Närrisches Straßenfest, GroKaGe Malsch
- 04.03. Feuerwehrhaus Sulzbach, Kehraus Fasching, FFW Abt. Sulzbach
- 05.03. 19.11 Uhr, Kirchplatz Malsch, Fastnachtsverbrennung, GroKaGe Malsch
- 10.03. 17.00 -19.00 Uhr, Jugendhaus Villa Federbach, Café International Gemeinde Malsch/Jugendhaus Malsch
- 14.03.- 24.04. Rathaus Malsch, Ausstellung ART Quilts, Kunstkreis Malsch

## Sonstiges

## VdK-Patientenberatung: Informationen zur elektronischen Patientenakte

Die elektronische Patientenakte (ePA) wird seit 15. Januar 2025 stufenweise für alle gesetzlich Krankenversicherten in Deutschland eingeführt. Die Nutzung der ePA ist freiwillig. Die elektronische Patientenakte ist eine von Versicherten zu führende digitale Akte. Die Daten werden auf Servern in Deutschland gespeichert und in der ePA verschlüsselt abgelegt.

(Zahn-)Arztpraxen oder Krankenhäuser befüllen die Patientenakte mit Informationen wie zum Beispiel Medikationsplänen, Laborbefunden, Arztbriefen oder Röntgenbildern. Nutzen kann man die ePA auf digitalen Endgeräten, also auf dem Smartphone oder auf dem PC oder Laptop.

„Wem Versicherte Zugriff auf ihre elektronische Patientenakte geben, bestimmen sie selbst. Ein Widerspruch darf für Versicherte keine negativen Auswirkungen haben. Natürlich kann die ePA nach einem Widerspruch zu einem späteren Zeitpunkt wie-

dereingerichtet werden“, so Željka Pintari von der Patientenberatung des Sozialverbands VdK Baden-Württemberg e.V.

Der Vorteil der elektronischen Patientenakte ist, dass Gesundheitsdaten **digital und jederzeit, auch im Notfall, direkt** zur Verfügung stehen. Das erleichtert die weitere Behandlung beim Hausarzt, aber auch den Facharztbesuch oder einen Arztwechsel. Damit die ePA ein echtes Erfolgsrezept für Patientinnen und Patienten und das Gesundheitssystem wird, müssen eventuelle Sicherheitsmängel, auf die im Dezember unter anderem der Chaos Computer Club hingewiesen hatte, aus der Welt geschafft werden, fordert der Sozialverband VdK und kritisiert, dass viele Menschen mit Behinderung von der Nutzung der elektronischen Patientenakte ausgeschlossen sind. Weiterführende Informationen zur elektronischen Patientenakte im VdK-Podcast: Die elektronische Patientenakte unter: <https://bw.vdk.de/medien/podcast/>.

(Quelle: VdK Ortsverband)

## Ende der amtlichen und nichtamtlichen Mitteilungen



Abteilung

Handball

[www.tv-malsch.de](http://www.tv-malsch.de)

### Herren HSG Ettlingen 2 - TV Malsch 40:28

Die Herrenmannschaft des TV Malsch reiste am vergangenen Sonntag, den 23. Februar, nach Ettlingen, um sich im Rückrundenspiel mit ihrem Gegner zu messen. Das Hinspiel endete in einer Niederlage für Malsch, weshalb man nun als Gast ambitioniert auftreten wollte. Dennoch hat sich die Kadersituation weiter zugespitzt aufgrund von Verletzungsausfällen, insbesondere im Rückraum. An dieser Stelle bedanken wir uns bei den A-Jugendlichen, die auf direktem Wege nach eigenem Auswärtsspiel zur Mannschaft gestoßen sind, um den Kader zu ergänzen.

Trotz der schwierigen Ausgangslage startete der TV Malsch gut in die Partie. Obwohl die Mannschaft in dieser Konstellation nicht eingespielt war, gelang es, von Beginn an einen ordentlichen Spielfluss zu entwickeln. Das Spiel verlief zunächst ausgeglichen, was auch der Spielstand von 8:8 nach 15 Minuten widerspiegelte. Doch in der zweiten Hälfte der ersten Halbzeit wendete sich das Blatt zugunsten der Gastgeber. Ettlingen erhöhte den Druck und konnte sich mit einem 16:9-Vorsprung bis zur 26. Spielminute absetzen. In dieser Phase ließ die Chancenauswertung der Malscher nach, sodass einige aussichtsreiche Möglichkeiten ungenutzt blieben. Defensiv stand der Abwehrverbund im Zentrum zwar stabil, allerdings fehlte es an der nötigen Konsequenz auf den Halb- und Außenpositionen. Kurz vor der Pause konnte Malsch noch einmal einige Tore aufholen, sodass es mit einem 18:14 Rückstand in die Kabinen ging.

Die zweite Halbzeit begann für Malsch defensiv anfälliger, insbesondere über die Halbpositionen gelangen den Ettlingern nun einfachere Treffer. Zwar spielte der TVM weiterhin mit Tempo nach vorne, jedoch häuften sich nun Leichtsinnsfehler im Spielaufbau. Diese wurden von den Gastgebern konsequent durch Konter ausgenutzt, sodass sich Ettlingen in der 43. Spielminute erstmals mit zehn Toren absetzen konnte. In der Offensive fehlte dem TVM das Zusammenspiel über alle Angriffspositionen hinweg, wodurch viele Aktionen auf individuelle Abschlüsse beschränkt blieben. Auch Ettlingen agierte jedoch in der Schlussphase nicht mehr mit letzter Konsequenz, weshalb das Spiel an Struktur verlor. Beide Mannschaften hatten Probleme, sich noch einmal entscheidend durchzusetzen, sodass sich der Abstand nicht mehr wesentlich veränderte. Am Ende musste sich der TV Malsch mit 40:28 geschlagen geben.

Trotz eines zusammengewürfelten Kaders zeigte die Malscher Mannschaft Engagement und Laufbereitschaft. Allerdings fehlte über die gesamte Spielzeit hinweg die Konstanz, insbesondere im Angriff, wo die zunehmende Unkonzentriertheit und Fehleranfälligkeit sich in der Chancenverwertung widerspiegelten. Auch in der Abwehr hätte man sich noch mehr reinhängen und als Verbund besser verschieben müssen, um den Ettlinger Spielfluss konsequenter zu unterbrechen. Nun gilt es, die Erkenntnisse aus diesem Spiel zu nutzen und sich auf die kommenden Aufgaben bestmöglich vorzubereiten.

Das nächste Spiel wird nach der Faschingspause am 16. März auswärts gegen den TV Forst ausgetragen - Anpfiff um 16.30 Uhr. Wir freuen uns über Unterstützung aus dem Publikum!

Es spielten: Luca Simon, Lukas Salla (beide Tor), Fabian Hepke (8), Friedrich Diehl (7), Dennis Rapp (4), Joris Beck (3), Berin Kurtic (3), Niklas Frauendorf (2), Philipp Ebser (1), Bastian Bagemihl, Tobias Bauer, Manuel Kunz, Marco Ruml, Julian Welsch

### SG Malsch/Hardt - HSG Ettlingen 2

Am Samstag, 22.2., trafen die Frauen der SG Malsch/Hardt um 16 Uhr auswärts auf die 2. Damenmannschaft der HSG Ettlingen. Unterstützt von den mitgereisten heimischen Fans versuchten wir von Beginn an alles zu geben. Leider hatten wir jedoch mit Erkrankungen und Verlet-

zungen zu kämpfen, so dass wir eher schlecht in unser Spiel finden konnten. Das zeigte sich auch im Spielstand zur Halbzeit. Mit einem 3:11 Rückstand gingen wir nach der 30. Spielminute in die Kabine. Auch in der zweiten Hälfte konnten wir keine wirkliche Aufholjagd starten. Die Torabschlüsse scheiterten und die Puste war aufgebraucht. Somit trennten sich die beiden Mannschaften mit einem Endstand von 9:28.

Die Spielerinnen der SG Malsch/Hardt bedanken sich nochmals bei allen, die uns von der Tribüne aus unterstützt haben. Nach einer kurzen Faschingspause starten wir voller Tatendrang in das nächste Spiel, das am 8.03. um 17 Uhr angepfiffen wird. Hier treffen wir in der Mehrzweckhalle in Bietigheim auf die Damenmannschaft aus Knittlingen. Wir freuen uns auf zahlreiche Unterstützung!

## Jugend

### TV Malsch A-Jugend mit letztem Aufgebot in Knittlingen unterlegen Deutliche 41:31 Niederlage war nicht zu verhindern

Die A-Jugend des TV Malsch musste am vergangenen Wochenende beim Tabellenzweiten TSV Knittlingen antreten. Eine äußerst schwere Aufgabe, denn man musste dezimiert diese Aufgabe bewältigen. Gerade sechs Feldspieler und 1 Torwart standen auf der Platte. Malsch ging mit 2:1 in Führung, sollte aber die einzige Führung der Partie werde. Die Gastgeber hatten eine volle Besetzung und spielten 60 Minuten Tempohandball. Zur Pause lag man mit 23:14 im Hintertreffen. Nach dem Wechsel blieben die Knittlinger weiter am Drücker, und konnten in der 45. Minute einen 32:22 Vorsprung herauschießen. Dass Malscher Team zeigte Moral und kämpfte bis zur letzten Minute. Man musste aber eine 41:31 Niederlage hinnehmen. Leider spielte das ungewohnte Harz den Spieler oft einen Streich. Turm in dieser Partie war Torhüter D. Auerbach, der trotz der vielen Gegentore eine sehr starke Leistung ablieferte. Dem Team muss man auch Lob aussprechen, da es nie aufgab und bis zum Schluss kämpfte.

Es spielten: D. Auerbach, C. Kühn 1, L. Reinert 3, B. Kurtic 2, K. Duch 6, J. Beck 11, N. Frauendorf 8

Das nächste Spiel findet am kommenden Dienstag, den 25. Februar um 19.00 Uhr bei der SG MTV/Neureut statt.

### B-Jugend HSG Ettlingen - TV Malsch 23:42 (11:19) Derbysieger, Derbysieger hey

Nach einer eher personell durchwachsenen Trainingswoche sahen wir uns auf das Derby nicht optimal vorbereitet. Für die Spieler beider Mannschaften ist das Lokalderby immer etwas besonderes, weil sie größtenteils auf ehemalige oder aktuelle Mitschüler treffen. Und dann ist es mittlerweile ein Duell Groß gegen Klein. Auf der einen Seite die Albtal Tigers mit großen sportlichen Ambitionen und auf der anderen Seite eine Abteilung des TV Malsch, die gerade sportlich wie organisatorisch um den Fortbestand kämpft.

Die HSG mit voller Kapelle und einem 14-Mann-Kader u.a. den zwei Ex-Malschern Laurin Malauschek und Yannik Weindt. Bei Malsch fehlten der grippekranke Sebastian Seilnacht, sowie die verletzten David Kunz und Elias Pohl. Da die C-Jugend parallel spielte, konnten wir keine C-Jugendlichen heranziehen und traten zu acht mit nur einem Auswechselspieler an.

Den besseren Start hatte die HSG, die schnell mit 2:0 in Führung gehen konnte. Erst beim 5:6 in der 8. Spielminute konnte Malsch das erste Mal in Führung gehen. Und ab da stellte die Mannschaft eine überragende Abwehr, hinter der sich auch unser etwas kränklich angetretener Torhüter Nils immer mehr auszeichnete. Gute Beinarbeit, Zweikampfstärke, Antizipieren. Malsch zeigte die wohl beste Abwehrleistung der Saison, zog so den guten Ettlingern Spielern völlig den Zahn und führte zur Pause schon deutlich mit 11:19.

Nach der Pause ließen sich die Ettlinger taktisch etwas einfallen, was die Malscher erahnten und zur Pause schon besprochen hatten. Somit überraschten sie uns nicht und wir kamen immer zu leichten Toren. Da wir in der Abwehr weiter Beton anrührten und Nils im Tor ein phantastisches Spiel machte, zogen wir Tor um Tor davon. Malsch im Flow und bei den Gastgebern klappte nicht mehr viel. Letztendlich toppten wir unsere Abwehrleistung der ersten Halbzeit und schossen einen deutlichen 23:42 Endstand heraus.

Vielen Dank an die zahlreichen Malscher Zuschauer - Eltern, Geschwister, Großeltern, die das Spiel zu einem Heimspiel machten.

Am Faschingswochenende sind wir spielfrei, am Fasentdienstag trainieren wir nicht, weil wir die Tradition leben. Am Sonntag, 09.03.2025 kommt es dann zum nächsten Derby. Heimspiel gegen Post Südstadt um 15.00h.

Es spielten: Nils Hirth (TW), Timo Szilard (8), Jaron Cordua (7), Tobias Knam (4), Moritz Graf (8), Bennett Bechler (4), Jonathan Hermann (4), Julian Rahner (7)

