

# GEMEINDE ANZEIGER

**Nr. 13 • 110. Jahrgang • 31.3.2022**

mit Amtsblatt der Gemeinde Malsch

Einzelpreis 0,80 € • Bezugspreis monatlich 3,15 €

**Druck und Verlag:**

Druckerei Stark GmbH • Benzstraße 24 • 76316 Malsch

Telefon 07246 922828

Telefax 07246 922879

Internet: [www.druckerei-stark.de](http://www.druckerei-stark.de)

E-Mail: [anzeiger@druckerei-stark.de](mailto:anzeiger@druckerei-stark.de)



## 50 Jahre Eingliederung von Waldprechtsweiler

Am morgigen Freitag, 1. April, ist es genau 50 Jahre her, seit Waldprechtsweiler in die Gemeinde Malsch eingegliedert wurde.

Sulzbach war bereits seit 1971 ein Ortsteil der Kommune und Völkersbach folgte 1973.

In Waldprechtsweiler gab es unterschiedliche Auffassungen darüber, welcher Gemeinde man sich anschließen wollte. So gab es laut Recherchen von Rainer Walter von den Heimatfreunden und Information des Waldprechtsweierer Ortsvorsteher Thomas Schick (SPD) viele Bürger im Dorf, die aufgrund ihres Berufs eine engere Verbindung nach Gaggenau hatten. Laut Schick war ein Drittel der Bevölkerung damals bei Daimler Benz beschäftigt.

Zur Auswahl stand zudem Malsch, das lediglich zwei Kilometer von Waldprechtsweiler entfernt liegt. Laut dem Buch „Malscher Antlitz“ von Wilhelm Wildemann ist mit dem Zusammenschluss von Sulzbach, Waldprechtsweiler und Völkersbach zu Malsch auch die 1814 aufgelöste Markgenossenschaft wieder erstanden.

Bereits 1971 legte der Bürgermeister von Waldprechtsweiler, Rudolf Vogel, für die Eingliederung zwei Vertragsentwürfe vor. Einen zu Malsch und einen anderen zu Gaggenau. In einer formlosen Bürgerbefragung am 3. Oktober 1971 stimmten wohl aufgrund der beruflichen Verbindungen 62 Prozent für die Eingliederung nach Gaggenau.

Bei einer späteren Anhörung der Waldprechtsweierer am 5. März 1972 waren 53 Prozent der Anwesenden für Gaggenau und nur 45 Prozent für Malsch. Laut Rainer Walter gab es damals viele Plakataktionen, Leserbriefe und teilweise handgreifliche Auseinandersetzungen. Bei der sehr emotional aufgeladenen öffentlichen Sitzung des Gemeinderates am Tag danach, am 6. März 1972, stimmten sieben gegen vier Stimmen der Waldprechtsweierer Gemeinderäte dennoch für Malsch. Die Sitzung musste laut Walter durch die Polizei gesichert werden.

Der Eingliederungsvertrag wurde am 1. April 1972 rechtsverbindlich. Waldprechtsweiler brachte 1972 in die Gesamtgemeinde Malsch 1.228 weitere Einwohner und 582 Hektar Fläche ein.

Obwohl es heute wohl nicht mehr möglich sei, eine Entscheidung des Gemeinderats gegen die Meinung der Bevölkerung zu treffen, meint Ortsvorsteher Thomas Schick, dass der Beschluss, Waldprechtsweiler in die Gemeinde Malsch einzugliedern, im Nachhinein richtig gewesen sei.

So gab es schon damals Schüler, die in Malsch zur Schule gingen und auch mittlerweile viele Verbindungen der Jugend. Zudem arbeiteten etwa die Vereine gut miteinander zusammen. Weiteres Beispiel für den Zusammenschluss sei die Feuerwehr. So sei es bei einem gemeinsamen Einsatz wesentlich schneller, die gerade mal zwei Kilometer zwischen Malsch und Waldprechtsweiler zu überwinden.

Laut Eingliederungsvertrag hatten sich auch die kirchlichen Gemeinden, die vorher bereits zusammenarbeiteten, für den auch politischen Zusammenschluss ausgesprochen.

Während zwei Waldprechtsweierer Gemeinderäte, die gegen die Eingliederung waren, aus dem neuen Gremium mit Malsch ausgeschieden, war Heinz Nothtroff, der für Malsch gestimmt hatte, noch weiter dabei. Obwohl er Verständnis für die Bürger hatte,



die damals beruflich eher nach Gaggenau orientiert waren, sei der Waldprechtsweierer Gemeinderat anderer Meinung gewesen und habe sich für Malsch ausgesprochen. Als Grund nennt er unter anderem, dass Anfang der 1970er Jahre bereits ein gemeinsames Telefonnetz zwischen Malsch und Waldprechtsweiler bestand.

„Es war damals eine schlimme Zeit“, erklärt Nothtroff und fügt hinzu, dass sich die Situation aber im Laufe der Jahre beruhigt habe.

Als Teil der Eingliederungsvereinbarung wurde in Waldprechtsweiler unter anderem der Kindergarten im Ortsteil und der Fahrradweg nach Malsch gebaut.

## NOTRUFTAFEL

### Ärzte/Apotheken

#### Ärztlicher Notdienst

- nur in dringenden Fällen -

##### Ärztlicher Notfalldienst

Mo bis Fr von 19 Uhr bis zum Folgetag 8 Uhr, an Sa und So sowie an den gesetzlichen Feiertagen ganztags bis um 8 Uhr des folgenden Tages. Zu erfragen über die Rettungsleitstelle unter 116117.

##### Neue Möglichkeit für hör- und sprachbehinderte Menschen: Nothilfe-SMS als Ergänzung zum Notfall-FAX

Für Baden-Württ. bei Notfällen: die Polizei per SMS an die 01522 1807110 sowie die Feuerwehr und der Rettungsdienst in Abhängigkeit des persönl. Netzbetreibers per SMS an die 99 0711 50667112 (Telekom + Vodafone), 329 0711 50667112 (Telefonica/Q2) bzw. E-Plus 1551 0711 50 667112.

Die **Notdienstpraxis** in Ettlingen, Am Stadtbahnhof 8, ist geöffnet Mo - Fr 19 - 21 Uhr, Sa, So + Feiertage 10 - 14 Uhr + 16 - 20 Uhr. Anfragen für Sprechstunden und Hausbesuche unter Tel. 116117 (ohne Vorwahl).

##### Rettungsdienst und Krankentransporte:

Die Rettungsleitstelle ist jederzeit erreichbar unter der europaweit einheitlichen Notrufnummer **112**.

##### Augenärzte Bereitschaftsdienst (Baden-Baden, Rastatt, Karlsruhe)

Patienten, die außerhalb der Sprechstundenzeiten eine augenärztliche Behandlung benötigen, können zu den nachfolgenden Dienstzeiten unter der zentralen Rufnummer 01805 19292122 den Dienst habenden Arzt erreichen: Mo, Di, Do, Fr 19 - 8 Uhr, Mi 13 - 8 Uhr, Sa/So/Feiertag: 8 - 8 Uhr

##### Kinderärztlicher Notfalldienst:

Ambulante Notfallbehandlung von Kindern in der Knielinger Allee 101, im Geb. der Kinderklinik mit extra Eingang!, Karlsruhe, Mi 13 bis 22 Uhr, Fr 19 bis 22 Uhr sowie Sa/So/Feiertag 8 bis 22 Uhr, am Vorabend eines Feiertags 19 bis 22 Uhr (ohne Anmeldung).

#### Zahnärztlicher Bereitschaftsdienst

Am Wochenende und an Feiertagen ist der **zahnärztliche Notdienst** telefonisch unter 0621 38000812 erreichbar. An Werktagen, außerhalb der Sprechzeiten, können Sie sich im Notfall an die **Zahnklinik Karlsruhe** unter Tel. 0721 9744233 wenden.

#### Apotheken-Notdienst

- nur in dringenden Fällen -

##### Samstag, 2. April 2022:

Ahorn-Apotheke Muggensturm, Hauptstraße 52, Telefon 07222 8919

##### Sonntag, 3. April 2022:

Annen-Apotheke Bischweiler, Friedrichstraße 4, Telefon 07222 48333

#### Tierärztlicher Notdienst

**Falls der Haustierarzt nicht erreichbar ist** (Kleintiere)

##### Sa./So. 2./3. April 2022:

Kleintierzentrum Iffezheim, An der Rennbahn 16a, Telefon 07229 185980

(Großtiere)

Pferdeklinik an der Rennbahn Iffezheim, An der Rennbahn 16, Telefon 07229 30350

Tierärztl. Kliniken sind ständig dienstbereit.

**Um tel. Voranmeldung wird gebeten.**

#### Rufbereitschaft des Veterinärarnates

Außerhalb der üblichen Dienstzeiten sowie an Wochenenden und Feiertagen ist beim Veterinärarnat des Landratsamtes Karlsruhe eine Rufbereitschaft **0163 8365640** eingerichtet.

### Defibrillatoren

**Defibrillatoren sind an folgenden Stellen öffentlich zugänglich:**

in **Malsch** im Vorraum der Sparkasse in der Adlerstraße 50

in **Sulzbach** im Anwesen Ettliger Straße 12 im Rathaus **Waldprechtsweier** (Zugang von der Talstraße her)

Gekennzeichnet sind die Standorte jeweils an der Eingangstür durch einen grünen Aufkleber (grüner Blitz in weißem Herz und weißes Kreuz).

In **Völkersbach** hat die Gemeinde der DRK-Bereitschaft ein Gerät zur Verfügung gestellt. Die Bereitschaft wird über die normale **Notrufnummer 112** alarmiert.

### Rettungsdienste

#### Notrufe

Feuerwehr-Notruf Telefon 112  
Polizei-Notruf (Unfälle usw.) Telefon 110

#### Unfallrettung

Der Rettungswagen ist Tag und Nacht über die Rettungsstelle Telefon **112** zu erreichen.

#### Personenbeförderung/ Krankentransporte

Bechler Lars Tel. 07246 5333  
mit Rollstuhlfahrdienst  
Rollstuhl-Shuttle KA Tel. 07246 9447477  
Krankentransporte Tel. 19222  
BaSe Taxi-Ka GmbH Tel. 07246 9433033

#### Polizei

Polizeiposten Malsch  
Tel. 07246 1324  
Polizeirevier Ettlingen  
Tel. 07243 3200-312 oder -313  
Fax 07243 3200-350

### Notfall-Telefone

- nach Dienstschluss -

#### Bauhof - für Notfälle

Telefon 0152 57934236

#### Abwasseranlagen

Abwasserentsorgung/Klärwerk Malsch

Mirko Wenz - Büro  
Telefon 07246 707-4530

nach Dienstschluss/Störungsmeldestelle  
Telefon 07246 942263

#### Wasserversorgung

Wasserversorgung Malsch

Mirko Wenz, Büro Telefon 07246 707-4530  
Störungsmeldestelle Telefon 07246 941735  
nach Dienstschluss/bei Rohrbrüchen

#### Fleischkontrolle

Frau Dr. Sucker-Swoboda, Malsch, Telefon 07246 6848, führt die Schlachtier- und Fleischuntersuchung bei Haus- und gewerblichen Schlachtungen durch.

Urlaubs- und krankheitsbedingte Vertretung:

Herr Kohnert, Fleischkontrolleur  
beim Landratsamt Karlsruhe,  
Tel. 0163 8365674

#### Gasversorgung Malsch-Durmshheim GmbH

Störungsmeldestelle - Gas -  
Stadtwerke Ettlingen  
Telefon 07243 101-888, 07243 338-888  
Zentrale in Ettlingen Tel. 07243 101-02

#### EnBW Regionalzentrum Nordbaden

Zentrale in Ettlingen 07243 180-0  
Störungsmeldestelle - Strom  
und Straßenbeleuchtung 0800 3629477

#### Notfalltelefone für Kinder, Jugendliche und Frauen

Deutscher Kinderschutzbund Karlsruhe  
Telefon 0721 842208

Kinder- und Jugendtelefon (kostenfrei)  
Telefon 0800 1110333

Frauenhaus Beratung  
Telefon 0721 849047

Frauenhaus Karlsruhe  
Telefon 0721 567824

Frauenhaus SkF Karlsruhe  
Telefon 0721 824466

Notruf für vergewaltigte und misshandelte Frauen: Telefon 0721 859173

Beratung und Schutz für Frauen und deren Kinder bei häuslicher Gewalt  
Telefon 0721 915022

#### Telefonseelsorge Karlsruhe

in ökumenischer Trägerschaft

Telefonseelsorge 0800 1110111  
rund um die Uhr kostenfrei 0800 1110222

#### Marienhaus Malsch »Wohnen und Pflege im Alter«

Amtfeldstraße 19, 76316 Malsch  
Telefon 07246 708-0

Internet: [www.marienhaus-malsch.de](http://www.marienhaus-malsch.de)

E-Mail: [marienhaus.malsch@diakonie-ggmbh.de](mailto:marienhaus.malsch@diakonie-ggmbh.de)

### Hilfsdienste und Beratungsstellen

siehe im Anschluss an den amtlichen Teil



# aktuell

## Aus dem Gemeinderat

### Radwegverbindung am Eingang des Industriegebiets

Wieder vervollständigt werden soll der Radweg zwischen Malsch und Neumalsch auf Höhe des Industriegebiets.

Wie berichtet, ist der Weg seit einigen Jahren unterbrochen. Ursache ist, dass die Firma Eckerle erweitert hat und der bisherige Radweg nun über ihr Grundstück läuft.

Geplant war auf dem Gelände und auf dem Areal der ehemaligen Papierfabrik ein Baugebiet, das mittlerweile aufgrund hoher Kosten aufgegeben wurde.

Die Planungen für die neue Verbindung des gekappten Radwegs wurden mittlerweile in einem neuen, kleineren Baugebiet angepasst.



Vorgelegt wurde dem Technischen Ausschuss der Entwurf für die neue Verbindung des Radwegs nun von Daniel Rutschmann vom Ingenieurbüro Wald und Corbe.

Demnach soll das neue Verbindungsstück des Radwegs entlang der L 608 verlaufen. Die am Straßenrand stehenden Bäume bleiben dabei erhalten. Entlang der Zufahrt zur Otto-Eckerle-Straße werden die Schutzplanken, die hier nicht notwendig sind, abgebaut.

Auf der rechten Seite vor dem Erweiterungsbau der Firma Eckerle müssen, wie berichtet, aufwendig Leitungen, unter anderem der Strang, der ganz Malsch mit Gas versorgt, verlegt werden.

Hierzu soll es, wie Bürgermeister Markus Bechler (Freie Wähler) informierte, noch ein Gespräch zwischen Gemeindeverwaltung und dem Unternehmen geben.

Für die Anbindung des neuen Radwegteils an die Otto-Eckerle-Straße stellte Rutschmann zwei Alternativen vor. Dabei bezog er sich auf Musterlösungen des RadNetz Baden-Württemberg.

Bei der einen Lösung wird der Übergang vom Radweg zur Fahrbahn vor der Firma Eckerle lediglich farblich markiert. Zweite Variante ist eine Abtrennung mit Bordsteinen. Auf der gegenüberliegenden Seite ist ein Rad- und Gehweg geplant. Der Bereich an der Einmündung zur Bushaltestelle soll farblich gekennzeichnet werden.

Während der Technische Ausschuss einstimmig für den Verlauf des Radwegs entlang der L 608 stimmte, sprach er sich bei der

Anbindung an die Otto-Eckerle-Straße für die bauliche Lösung mit Bordsteinen aus.

Wie auch Rutschmann ausgeführt hatte, biete diese Lösung laut Karlheinz Bechler (BfU/Grüne) und Hermann Geiger (CDU) mehr Sicherheit für die Radfahrer.

Veranschlagt werden für das Projekt 700.000 Euro.

Die weitere Gestaltung des Radwegs bis zur Unterführung am Bahnhof soll in einem zweiten Schritt geplant werden. sf

### Aufstellung eines Gastro-Containers beim Rimmelsbacher Hof

Ein Gastro-Container soll auf dem Gelände der beliebten Ausflugsgaststätte Rimmelsbacher Hof bei Völkersbach aufgestellt werden.

Dies genehmigte der Technische Ausschuss in seiner jüngsten Sitzung einstimmig.

Laut Bauamtsleiter Klaus Litzow handelt es sich um einen sechs mal zweieinhalb Meter großen Container. Aufgestellt wird er neben der Außenterrasse auf einem bereits befestigten Gelände.

Da das Lokal oft voll besetzt ist, wollen, wie berichtet, die neuen Eigentümer des Rimmelsbacher Hofes, zu denen unter anderem der Betreiber des Karlsruher Kammertheaters Bernd Gnann gehört, in dem Kiosk Getränke und Essen anbieten.

Laut Völkersbachs Ortsvorsteherin Beate Hornung (Freie Wähler) hat der Ortschaftsrat nichts gegen den Gastro-Container einzuwenden. Dietmar Backes (BfU/Grüne) regte an, dass in einem geplanten Gespräch der Gemeindeverwaltung mit den neuen Inhabern auch die Frage der Verwendung von Verpackungsmaterial geklärt werden müsse, da dieses nicht in der Landschaft landen sollte.

Laut Bernd Gnann ist der mit Holz verkleidete Gastro-Container mittlerweile aufgestellt. Nun fehlt noch die Genehmigung durch das Landratsamt Karlsruhe.

Dennoch wurde bereits vergangenes Wochenende für Wanderer und Fahrradfahrer auf der zum Grundstück des Rimmelsbacher Hofes gehörenden Terrasse mit der Außenbewirtschaftung begonnen.

Ab Mitte Mai sind auf dem Areal auch Gastspiele des Kammertheaters Karlsruhe geplant. Dies sei, wie Gnann berichtet, mit der Gemeindeverwaltung abgestimmt.

Karten für die Aufführungen gibt es auf der Homepage des Theaters unter [www.kammertheater-karlsruhe.de](http://www.kammertheater-karlsruhe.de). sf



# Amtsblatt

Nr. 13 Donnerstag, 31.3.2022

**Herausgeber:**

Gemeinde 76316 Malsch • Tel. 07246 707-0 • Fax 707-420  
E-Mail: markus.bechler@malsch.de • Internet: www.malsch.de

**Verantwortlich für den amtlichen Teil:**

Bürgermeister Markus Bechler oder Vertreter im Amt

**Verlag:**

Druckerei Stark GmbH • Benzstraße 24 • 76316 Malsch



## Aktuelle Informationen

**Bitte beachten Sie, dass das Land Baden-Württemberg kurzfristig Änderungen und Anpassungen der aktuellen Corona-Verordnung verkünden kann. Deshalb bitten wir Sie, sich auf der Internetseite des Landes Baden-Württemberg unter: [www.baden-wuerttemberg.de/de/service/aktuelle-infos-zu-corona/aktuelle-corona-verordnung-des-landes-baden-wuerttemberg/](http://www.baden-wuerttemberg.de/de/service/aktuelle-infos-zu-corona/aktuelle-corona-verordnung-des-landes-baden-wuerttemberg/) und über [www.malsch.de](http://www.malsch.de) sowie über die sonstigen bekannten Medien (Tagespresse usw.) über die aktualisierte Fassung zu informieren.**

\*\*\*

**Weitere aktuelle Änderungen und Informationen zum Coronavirus erhalten Sie über die Internetseite des Landes Baden-Württemberg unter: [www.baden-wuerttemberg.de](http://www.baden-wuerttemberg.de).**

**Die aktuelle 7-Tages Inzidenz des Stadt- und Landkreises Karlsruhe erfahren Sie über folgende Internetseite: [www.corona.karlsruhe.de](http://www.corona.karlsruhe.de). Ergänzend wird die Lagekarte der COVID-19-Infektionen ("Corona") im Schaukasten beim Rathaus Malsch tagesaktuell an den Werktagen ausgehängt.**

**Die tagesaktuellen Lageberichte zu COVID-19 in Baden-Württemberg erhalten Sie über Internetseite des Landesgesundheitsamtes BaWü unter: [www.gesundheitsamt-bw.de](http://www.gesundheitsamt-bw.de)**

\*\*\*

## Coronamaßnahmen werden zurückgefahren

### Lagekarte des Gesundheitsamts künftig werktags

Mit dem neuen Bundesinfektionsschutzgesetz wurden die Coronaregelungen seit dem 20. März auf wenige Basismaßnahmen zurückgefahren. Das Land Baden-Württemberg hat im Hinblick auf die hohen Inzidenzen von einer Übergangsregel Gebrauch gemacht und ergänzende Schutzmaßnahmen wie die Maskenpflicht sowie Zugangsbeschränkungen nach der 3G- bzw. 2G+-Regel bis zum 2. April 2022 verlängert.

Entfallen ist mit Inkrafttreten der neuen Coronaverordnung des Landes zum 19. März bereits das Stufensystem mit Basis-, Warn- und Alarmstufe. Die Übermittlung von Meldedaten zu COVID-19-Fällen wird auf die im Infektionsschutzgesetz festgelegten Meldefristen umgestellt. Das bedeutet, dass ab sofort die Gesundheitsämter an Wochenenden und Feiertagen COVID-19-Fälle nicht mehr über das Landesgesundheitsamt an das Robert Koch-Institut übermitteln. Die daran anknüpfende COVID-19-Berichterstattung erfolgt künftig arbeitstäglich von montags bis freitags in Form eines Lageberichts, der sich auf die wichtigsten Zahlen beschränkt, wie das Ministerium für Soziales, Gesundheit und Integration mitgeteilt hat.

Dementsprechend wird auch die über die Coronaseiten der Homepage des Landratsamtes bzw. dem gemeinsam mit der Stadt Karlsruhe betriebenen Coronaportal zur Verfügung gestellte Übersichtskarte an Wochenenden und Feiertagen nicht mehr aktualisiert, sondern am nächsten Werktag fortgeschrieben.

\*\*\*

## Übergang von Coronapandemie zur Endemie

### Gesundheitsamt Karlsruhe steht hinter Strategiewechsel

Kreis Karlsruhe. Die geltende Strategie zur Bekämpfung der Corona-Pandemie wird der aktuellen Infektionslage nicht mehr gerecht. Dieser Auffassung haben 31 Gesundheitsämter im Land in Form eines Positionspapiers Ausdruck verliehen. Die Behördenpraktiker, die die meiste Erfahrung haben und die Entwicklung täglich vor Augen haben zeigen darin auf, wie Schutzmaßnahmen weitaus zielgerichteter und effizienter vorgenommen werden könnten, als sie derzeit noch gesetzlich erforderliche Praxis sind.

Aktuell ist ein Großteil der Mitarbeiterinnen und Mitarbeiter der Gesundheitsämter mit der Erfassung von Einzelfallmeldungen beschäftigt, ohne dass sich daraus praktische Folgen ergeben. Das macht es schwer oder unmöglich,

sich auf das eigentlich Notwendige zu konzentrieren. „Sinnvoller als endlos Datenbanken zu füttern, aus denen sich keinerlei rechtliche Konsequenzen ergeben wäre eine Konzentration ausführliche Ermittlungen bei Menschen mit schweren Krankheitsverläufen und konkrete Ausbruchsgeschehen“, unterstreicht der Leiter des Gesundheitsamts Karlsruhe Dr. Peter Friebe. Im Positionspapier der Ämter wird auch die Beendigung der Absonderung für Infizierte und deren Haushaltsangehörige gefordert. „Diese Maßnahmen greifen mittlerweile überwiegend zu spät, um Ansteckungen zu verhindern, und haben kaum noch Einfluss aufs Pandemiegeschehen,“ führt Dr. Friebe weiter aus. In vielen Bereichen - gerade im Gesundheitssektor - führe der quarantänebedingte Personalmangel aktuell zu einer relevanten Verschlechterung der Versorgung. Auch weil die befürchtete Überlastung des Gesundheitssystems und kritischer Infrastruktur trotz hoher Infektionszahlen ausgeblieben ist plädiert er dafür, mit Covid umzugehen, wie mit einer „normalen“ Infektionskrankheit. Das bedeutet, dass eine Diagnostik nur bei einer durch einen Arzt festgestellten medizinischen Notwendigkeit durchgeführt wird und nur der zu Hause bleibt, der tatsächlich krank ist. Das würde auch ein Ende der unzähligen Schnellteststationen bedeuten, die darüber hinaus auch im Stadt- und Landkreis Karlsruhe Nährboden für kriminelle Strukturen waren. „Wir erleben massenhafte Testung durch Laien mit zweifelhafter Qualität und das Verbrennen von Steuergeld in teilweisen kriminellen Strukturen bei wenig Auswirkung auf das Pandemiegeschehen und die Krankheitslast. Zugleich passen vollbesetzte Fußballstadien und auf der anderen Seite die andauernde massive Einschränkung durch Quarantäne überhaupt nicht mehr zusammen“, so der Leiter des Gesundheitsamts.

Dass sich der Landessozialminister der Expertise der Gesundheitsämter angeschlossen hat, die auch vom Landkreistag und dem Ärzteverband im Öffentlichen Gesundheitsdienst Baden-Württemberg unterstützt wird, begrüßt Landrat Dr. Christoph Schnaudigel. Für die daraufhin entbrannte Diskussion hat er allerdings kein Verständnis: „Niemand hat ein Ende der Schutzmaßnahmen gefordert und niemand bestreitet die hohen Fallzahlen. Aber gerade deshalb lohnt sich die Prüfung, was zum jetzigen Zeitpunkt noch Sinn macht und effizient ist anstatt eingefahrene Wege immer weiter zu beschreiten. Dabei ist es sicher nicht falsch, die fachliche Argumentation derjenigen zu berücksichtigen, die an der Basis die Arbeit machen.“

### Wo kann ich mich in Malsch kostenlos testen lassen?

In einigen Hausarztpraxen in Malsch können Sie sich aktuell noch kostenlos und symptomunabhängig testen lassen. Bitte setzen Sie sich direkt mit den Arztpraxen in Verbindung.

Im Moment gibt es in Malsch eine große Auswahl an gewerblichen Testzentren im Ortskern sowie im Industriegebiet, die in Anspruch genommen werden können. Hier liegen uns leider keine Informationen zu Öffnungszeiten vor.

Zusätzlich bietet das **DRK OV Malsch e.V.** immer **sonntags von 10.00 bis 13.00 Uhr** eine kostenlose Teststation in der DRK Geschäftsstelle, Karl-Deubel-Str. 13a, 76316 Malsch an. Es ist keine Terminvereinbarung im Vorfeld notwendig, ggf. ist vor Ort mit Wartezeiten zu rechnen.

### Wo kann ich mich impfen lassen?

In Ettlingenweiler in der Bürgerhalle besteht ein dauerhaftes Impfangebot ([www.ettlingen.de/coronaimpfung](http://www.ettlingen.de/coronaimpfung)). Hier können Sie online im Vorfeld einen Termin vereinbaren.

Weiterhin bieten die Ärzte Impfungen in den Arztpraxen an.

Zusätzlich finden Sie für den gesamten Landkreis Karlsruhe freie Impftermine auf der Homepage [www.landkreiskarlsruhe.de/coronavirus](http://www.landkreiskarlsruhe.de/coronavirus).

## Rathaus

### Wir bitten um Beachtung!

**Es gilt eine FFP2-Maskenpflicht sowie Zutritt nur mit Termin.**

Terminvergabe:

Pass- und Meldeamt:	07246 707-103
Ordnungsamt:	07246 707-120
Bauamt:	07246 707-304
Zentrale:	07246 707-0



QR-Code hier scannen:

### Neue Alternative:

Termine schnell und einfach über unser Buchungsportal via QR-Code direkt vereinbaren. Einfach Wunschtermin auswählen, Adresse eingeben und bestätigen. Ebenso gelangen Sie über folgenden Link zur Terminvergabe:

<https://termin-online-buchen.de/live/booking?cfid=000633000886>

### Öffnungsregelungen des Rathauses Malsch und der Ortsverwaltungen

Die Entwicklung des Infektionsgeschehens aufgrund der Omikron-Variante macht es weiterhin erforderlich, kontaktreduzierende Maßnahmen zum vorbeugenden Schutz des Gesundheitssystems einzuhalten. Um auch die Funktionsfähigkeit der Verwaltung aufrecht zu erhalten und um die Kontakte besser steuern zu können, wird das Rathaus Malsch und die Ortsverwaltungen bis auf Weiteres für den allgemeinen Besucherverkehr geschlossen bleiben.

Eine zwingend notwendige persönliche Vorsprache im Rathaus Malsch muss zuvor telefonisch während der üblichen Dienstzeiten unter Telefon 07246 707-0 angemeldet werden.

Vielen Dank für Ihr Verständnis.

Mit freundlichen Grüßen  
Ihre Gemeindeverwaltung

### Gemeinde Malsch sucht geeigneten Wohnraum zur Unterbringung von Flüchtlingen

Die Flüchtlingszahlen in Baden-Württemberg stellen die Landkreise und die Kommunen bezüglich der Unterbringung und Betreuung der Flüchtlinge vor erhebliche Herausforderungen. Daher benötigen wir dringend Ihre Unterstützung.

Wir suchen **mindestens für ein Jahr Wohnungen oder Häuser** zur Anmietung durch die Gemeinde Malsch. Wichtig ist, dass die Immobilien **nicht renovierungsbedürftig** sind und im ersten Schritt **mindestens über eine Einbauküche** verfügen, bzw. im besten Fall möbliert sind.

Haben Sie Wohnraum, den Sie zur Verfügung stellen können? **Dann füllen Sie uns bitte die Checkliste auf unserer Homepage [www.malsch.de](http://www.malsch.de) unter Ukraine Hilfe aus und senden Ihr Angebot an [ukraine-hilfe@malsch.de](mailto:ukraine-hilfe@malsch.de).**

Wir bitten um Verständnis, dass wir Auskünfte zur Mietpreiszahlung erst nach Besichtigung bzw. Prüfung der Immobilie geben können. Für Ihre Bereitschaft und Unterstützung bedanken wir uns bereits im Voraus. Ihre Gemeindeverwaltung

## Fachbereich Gremien, Sicherheit und Bürgerservice

### Einladung zur öffentlichen Sitzung des Technischen Ausschusses

Sehr geehrte Damen und Herren,

am **Dienstag, dem 5. April 2022, um 18.30 Uhr**, findet im Bürgerhaus Malsch die Sitzung des Technischen Ausschusses statt, zu der ich Sie sehr herzlich einlade.

#### Tagesordnung:

1. Fragestunde der Einwohnerinnen und Einwohner
2. Bauanträge
- 2.1. Bauantrag - Nutzungsänderung Heuboden in Wohnraum, Adlerstr. 44 in Malsch  
- Beratung und Beschlussfassung
- 2.2. Bauantrag - Neubau eines Einfamilienhauses, Sudetenstr. 1a in Malsch  
- Beratung und Beschlussfassung
- 2.3. Bauantrag - Neubau Carport auf vorhandenem Stellplatz, Scheuerbergstr. 15 in Malsch  
- Beratung und Beschlussfassung
- 2.4. Bauantrag - Um- und Anbau Wohnhaus, Beethovenstr. 10 in Malsch  
- Beratung und Beschlussfassung
3. Bauvoranfragen
- 3.1. Bauvoranfrage - Neubau eines Einfamilienhauses mit Garage, Hebelstr. 1 in Malsch  
- Beratung und Beschlussfassung
- 3.2. Bauvoranfrage - Neubau eines Einfamilienhauses mit Garage, Heerweg in Malsch  
- Beratung und Beschlussfassung
- 3.3. Bauvoranfrage - Einbau einer Wohnung in bestehender landw. Lagerhalle, Gewinn Egelsee in Malsch  
- Beratung und Beschlussfassung
4. Bauvorhaben zur Kenntnis  
- Kenntnisnahme

Mit freundlichen Grüßen



Markus Bechler, Bürgermeister

Sitzungsdokumente im Internet:  
[www.malsch.de/buergerinfo/info.asp](http://www.malsch.de/buergerinfo/info.asp)



## Meldewesen

### Abholung von Reisepässen und Personalausweisen

Bitte vereinbaren Sie einen Termin unter **07246 707-103**.

Alle bis zum **28.2.2022** beantragten Reisepässe und bis zum **14.3.2022** beantragten Personalausweise sind eingetroffen und können im Einwohnermeldeamt Malsch, Zimmer 103 oder in der jeweiligen Ortsverwaltung abgeholt werden.

Bitte bei der Abholung die alten Ausweise mitbringen.

## Ordnungswesen

### Malscher Wochenmarkt

Auf dem **Mühlenplatz** findet der Malscher Wochenmarkt **freitags von 8.00 bis 13.00 Uhr** statt. Wir bitten die Anwohner des Marktgeländes, ihre Fahrzeuge auf den freitags zwischen 5.00 und 14.00 Uhr gesperrten Parkplätzen nicht abzustellen. Die Stellflächen werden für den Marktaufbau benötigt, weshalb die **widerrechtlich abgestellten Fahrzeuge abgeschleppt werden**.

Unsere Wochenmarktbeschicker bieten ein reichhaltiges Angebot an - überzeugen Sie sich selbst.

Bitte beachten Sie bei Ihrem Einkauf die Hinweise über den Umgang mit dem Coronavirus.

## Fundbüro

### Gefunden wurde

- Apple AirPods Ladecase weiß (ohne Kopfhörer)
- 2 Amulette „Lembranca de Fatima“ in schwarzer Hülle
- Brille Hackett Bespoke, braun meliert
- Provelo Fahrradschlüssel, 2 Stück
- 1 Hörgerät
- Pulsuhr SKMEI

Das Fundbüro ist von Montag bis Donnerstag von 8.00 Uhr bis 12.00 Uhr besetzt. Unter 07246 707-105 können Sie telefonisch einen Termin vereinbaren.

## Freiwillige Feuerwehr Malsch



### Freiwillige Feuerwehr Malsch

Aktuelles, Informationen und mehr von der Feuerwehr Malsch jederzeit auch im Internet unter [www.ff-malsch.de](http://www.ff-malsch.de).

## Sozial- und Gesundheitswesen

### Sprechstunden der Krankenkassen

#### Debeka

Ansprechpartner: Klaus Weiler (Telefon 07242 933321)

### SACHSPENDENAUFRAF

#### der Willkommensinitiative für Flüchtlinge in Malsch

Ein herzliches Dankeschön an alle Spender und Unterstützer unserer Initiative!

Gebraucht werden in unserer ehrenamtlichen **Fahrradwerkstatt** - vor allem für die neu angekommenen Geflüchteten aus der Ukraine - noch gut erhaltene

- Damenfahrräder
- Herrenfahrräder
- Jugendräder
- Kinderräder

Kontakt: **07246-707-119 (Frau Drexel)**  
E-Mail: [karin.drexel@malsch.de](mailto:karin.drexel@malsch.de)



## ORTSTEIL SULZBACH

### Wir bitten um Beachtung:

**Es gilt eine FFP2-Maskenpflicht sowie Zutritt nur mit Termin.**

**Telefonische Terminvergabe:**

**Telefon 07246 707-4600 • Telefax 07246 707-4609**

### Öffnungsregelung der Ortsverwaltung

Die Entwicklung des Infektionsgeschehens aufgrund der Omikron-Variante macht es weiterhin erforderlich, kontaktreduzierende Maßnahmen zum vorbeugenden Schutz des Gesundheitssystems einzuhalten.

Um auch die Funktionsfähigkeit der Verwaltung aufrecht zu erhalten und um die Kontakte besser steuern zu können, wird das Rathaus Sulzbach bis auf Weiteres für den allgemeinen Besucherverkehr nur noch auf Termin geöffnet.

Vielen Dank für Ihr Verständnis.

Mit freundlichen Grüßen - Ihre Gemeindeverwaltung

Sie erreichen die Ortsverwaltung unter Telefon 07246 707-4600, FAX 07246 707-4609 und E-Mail: [sulzbach@malsch.de](mailto:sulzbach@malsch.de)

#### Sprechstunde des Ortsvorstehers

Jeden ersten Dienstag im Monat von 17.00 bis 18.00 Uhr ohne Voranmeldung; sonst nur nach vorheriger Terminvereinbarung unter Tel. 07246 707-4600 bzw. per E-Mail: [sulzbach@malsch.de](mailto:sulzbach@malsch.de).

#### Sprechstunden:

Dienstag von 15.00 bis 18.00 Uhr  
Donnerstag von 8.00 bis 11.00 Uhr

### Ortsverwaltung geschlossen

Die Ortsverwaltung Sulzbach ist vom **11.4. bis 22.4.2022** geschlossen. In dringenden Fällen wenden Sie sich bitte an das Rathaus Malsch, Telefon 07246 707-0.

### Öffnungszeiten Grünabfallplatz

**März bis Oktober 2022**

Dienstag: 16.00 - 18.00 Uhr  
Freitag: 16.00 - 18.00 Uhr  
Samstag: 12.30 - 16.30 Uhr

**Bitte halten Sie die Abstandsregeln ein!**

## ORTSTEIL VÖLKERSBACH

### Wir bitten um Beachtung:

**Es gilt eine FFP2-Maskenpflicht sowie Zutritt nur mit Termin.**

**Telefonische Terminvergabe:**

**Telefon 07246 707-4800 • Telefax 07246 707-4809**

### Öffnungsregelung der Ortsverwaltung

Die Entwicklung des Infektionsgeschehens aufgrund der Omikron-Variante macht es weiterhin erforderlich, kontaktreduzierende Maßnahmen zum vorbeugenden Schutz des Gesundheitssystems einzuhalten. Um auch die Funktionsfähigkeit der Verwaltung aufrecht zu erhalten und um die Kontakte besser steuern zu können, wird das Rathaus Völkersbach bis auf Weiteres für den allgemeinen Besucherverkehr nur noch auf Termin geöffnet.

Vielen Dank für Ihr Verständnis.

Mit freundlichen Grüßen - Ihre Gemeindeverwaltung

### Sprechstunden:

Montag 8.00 - 11.30 Uhr  
Dienstag 16.00 - 18.00 Uhr  
Donnerstag 15.00 - 18.00 Uhr  
Freitag 8.00 - 11.30 Uhr

### Sprechstunde der Ortsvorsteherin

Donnerstag 16.00 - 18.00 Uhr

### Fundbüro

Es wurde eine Steppjacke auf dem Spielplatz Dobelweg gefunden. Sie kann während der Öffnungszeiten in der Ortsverwaltung abgeholt werden.

### Öffnungszeiten Grünabfallplatz Völkersbach

Von März bis 10.4.2022 ist dienstags und donnerstags von 16.00 bis 18.00 Uhr und samstags von 11.00 bis 16.00 Uhr geöffnet.

**Bitte halten Sie die Abstandsregeln ein.**

### Altpapiersammlung

Am Samstag den 9.4.2022, findet die nächste Altpapiersammlung durch die Feuerwehr statt. Bitte das Altpapier von der Straße aus gut sichtbar platzieren.

### MobileSeniorenVöba

Völkersbacher Vereine bieten Aktivitäten nicht nur für Senioren.

SV Völkersbach, Boulefreunde  
Montags 15.00 Uhr, Boulen und Bewegungsübungen  
SVV-Clubgelände Am Wasen

Völkersbacher Lerchen  
Jeweils 3. Montag, 19.00 Uhr, Volkslieder mit Heiko Wipfler  
SVV-Clubhaus Am Wasen

Gesangverein Freundschaft  
Mittwochs, 19.15 Uhr, Chorprobe Männerchor  
20.15, Chorprobe Mahlberg-Chor

SV Völkersbach  
Mittwochs, 8.00 bis 9.00 Uhr (März bis Oktober)  
Barfußlaufen auf taufrischem Rasen  
Im Wasenstadion

Bei Rückfragen:

Tel. 07204 2079955

## ORTSTEIL WALDPRECHTSWEIER

### Wir bitten um Beachtung:

**Es gilt eine FFP2-Maskenpflicht sowie Zutritt nur mit Termin.**

**Telefonische Terminvergabe:**

**Telefon 07246 707-4700 • Telefax 07246 707-4709**

### Öffnungsregelung der Ortsverwaltung

Die Entwicklung des Infektionsgeschehens aufgrund der Omikron-Variante macht es weiterhin erforderlich, kontaktreduzierende Maßnahmen zum vorbeugenden Schutz des Gesundheitssystems einzuhalten.

Um auch die Funktionsfähigkeit der Verwaltung aufrecht zu erhalten und um die Kontakte besser steuern zu können, wird das Rathaus Waldprechtsweier bis auf Weiteres für den allgemeinen Besucherverkehr nur noch auf Termin geöffnet.

Vielen Dank für Ihr Verständnis.

Mit freundlichen Grüßen

Ihre Gemeindeverwaltung

Sie erreichen die Ortsverwaltung unter Telefon 07246 707-4700, Fax 07246 707-4709 und E-Mail: [waldprechtsweier@malsch.de](mailto:waldprechtsweier@malsch.de)

### Sprechstunden:

Montag 8.30 - 12.00 Uhr  
Dienstag 8.30 - 12.00 Uhr  
Donnerstag 16.00 - 18.00 Uhr

### Sprechstunde des Ortsvorstehers :

Donnerstag: 16.30 - 18.00 Uhr

nur nach vorheriger telefonischer Terminvereinbarung

### Sprechzeiten der Forstverwaltung Tel. 07246 707-4720

Donnerstag 16.00 - 18.00 Uhr

### Ortsverwaltung geschlossen

Die Ortsverwaltung Waldprechtsweier ist vom 11.4. bis 22.4.2022 geschlossen. In dringenden Fällen wenden Sie sich bitte an das Rathaus Malsch, Telefon 07246 707-0.

Die Sprechzeiten des Ortsvorstehers entfallen.

### Sprechstunde des Ortsvorstehers gemeinsam mit Bürgermeister Markus Bechler

Am Donnerstag, den 7.4.2022, wird Bürgermeister Markus Bechler in der Sprechstunde des Ortsvorstehers von 16.30 bis 18.00 Uhr zugegen sein.

Anmeldung zur Sprechstunde unter Telefon 07246 707-4700 oder E-Mail: [waldprechtsweier@malsch.de](mailto:waldprechtsweier@malsch.de).

### Öffnungszeiten Grünabfallplatz

**März bis September 2022**

Mittwoch: 14.00 - 18.00 Uhr  
Freitag: 14.00 - 19.00 Uhr  
Samstag: 10.00 - 17.00 Uhr

**Bitte halten Sie die Abstandsregeln ein!**

## Senioren



©iStockphoto.com/Gemeinde Malsch

### „Smartphone Sprechstunde für Seniorinnen und Senioren“ im Rathaus

**Jeden 1. Mittwoch von 10 bis 11 Uhr**

(Achtung Terminänderung, nur noch 1 x im Monat)

Im Hinblick auf die voranschreitende Digitalisierung bietet der Seniorenrat Malsch folgende Unterstützungsmöglichkeit an:

**„Smartphone Sprechstunde für Seniorinnen und Senioren“**

Hierbei handelt es sich um ein kostenloses Angebot in den Räumlichkeiten vom Rathaus, das jeden **1. Mittwoch im Monat von 10 bis 11 Uhr im Trausaal vom Rathaus Malsch (Raum 102)** stattfindet.

**Hier die Termine für die kommenden Monate:**

- Mittwoch, 6. April 2022
- Mittwoch, 4. Mai 2022
- Mittwoch, 1. Juni 2022
- Mittwoch, 6. Juli 2022
- Mittwoch, 3. August 2022

Es wird im direkten Gespräch auf die jeweiligen Fragen und Problemstellungen der einzelnen Personen eingegangen und Abläufe am eigenen Smartphone demonstriert. Als „Profis“ agieren die Auszubildenden der Gemeinde Malsch, die im wöchentlichen Wechsel die Termine bedienen. Die jungen Menschen sind bestens qualifiziert und kennen sich soweit mit dem Smartphone aus, dass sie die Fragen der Seniorinnen und Senioren bestens beantworten können.

Die Smartphone Sprechstunde findet ohne Terminvergabe statt, also kommen Sie gerne mit Ihren Smartphone-Problemen vorbei. (Barrierefreier Zugang)

Der Seniorenrat Malsch und die Auszubildenden vom Rathaus freuen sich auf Sie!



**Im Rahmen der kommunalen Gesundheitsförderung wirbt die Gemeinde für:**

**Machen Sie mit! Bleiben Sie fit!  
„Bewegte Apotheke Malsch“**

Wir starten jeden Mittwoch bei jedem Wetter zum begleiteten einstündigen Spaziergang. Das Angebot richtet sich an ältere Menschen, die sich bisher eher wenig bewegt haben. Zusammen mit Gleichgesinnten fällt es leichter, sich zu motivieren. Die gemeinsame Bewegung an der frischen Luft macht Spaß und hält fit für die Aufgaben des Alltags. Bei Regen steht uns die Bühnensporthalle zur Verfügung.



Wenn auch Sie fit bleiben möchten und Lust auf einen etwa einstündigen, begleiteten Spaziergang mit aktivierenden Übungen haben, freuen wir uns, Sie am wöchentlich wechselnden Treffpunkt begrüßen zu dürfen.

06.4.2022	Marien-Apotheke	Beginn: 9.30-10.30 Uhr
13.4.2022	Schönberger Apotheke	Beginn: 9.30-10.30 Uhr
20.4.2022	Marien-Apotheke	Beginn: 9.30-10.30 Uhr
27.4.2022	Schönberger Apotheke	Beginn: 9.30-10.30 Uhr
04.5.2022	Marien-Apotheke	Beginn: 9.30-10.30 Uhr
11.5.2022	Schönberger Apotheke	Beginn: 9.30-10.30 Uhr
18.5.2022	Marien-Apotheke	Beginn: 9.30-10.30 Uhr
25.5.2022	Schönberger Apotheke	Beginn: 9.30-10.30 Uhr

**Corona-Info:** Es werden die 3G-Kriterien (geimpft, genesen oder getestet) sowie das Tragen einer FFP2-Maske verlangt. Bitte achten Sie auf den Mindestabstand von 1,50 m.

Das Projekt ist eine Initiative der "AG Gesund älter werden" der Kommunalen Gesundheitskonferenz für den Landkreis Karlsruhe in Kooperation mit der AOK Mittlerer Oberrhein. Weitere Kooperationspartner sind: Marien-Apotheke Malsch, Schönberger Apotheke Malsch

*Machen Sie mit und bleiben Sie fit!*

**Alters- und Ehejubiläen**

Wie bekannt, erfahren unsere Altersjubilare, fortlaufend **ab** dem 80. Lebensjahr sowie bei **Ehejubiläen** von der Gemeinde Glückwünsche. Aufgrund der Änderung des Bundesmeldegesetzes dürfen seit 1. November 2015 bei Altersjubiläen ab dem 80. Lebensjahr nur die runden und halbrunden Geburtstage (also 80., 85., 90., 95. Geburtstag), ab 100 Jahren jährlich sowie die Ehejubiläen ohne Angabe des Geburtsnamens von uns im Gemeinde-Anzeiger und in den Tagesmedien veröffentlicht werden. Wir bitten hierfür um Verständnis.

Wird die Veröffentlichung von den Jubilaren **NICHT** gewünscht, bitten wir um Rückgabe des ausgefüllten und unterschriebenen Abschnittes, **spätestens 4 Wochen vor dem besagten Ereignis**. Die Rückmeldung kann auch per **Fax (Nr. 07246 707-429)** oder per **E-Mail: sabine.boehnert@malsch.de** vorgenommen werden. Bei Fragen können Sie sich gerne im Rathaus an Sabine Böhnert, Tel. 07246 707-117 wenden. Sollte keine Rückmeldung erfolgen, gehen wir davon aus, dass eine Veröffentlichung mit Name, Anschrift und Alter bzw. Ehejubiläum gewünscht wird.

Gemeinde Malsch  
Sabine Böhnert  
Hauptstr. 71  
76316 Malsch

Ich wünsche KEINE Veröffentlichung im Gemeinde-Anzeiger und den sonstigen Tagesmedien.

Name  Adresse

Datum  Unterschrift  Tel.-Nr.:

Ehejubiläum im Jahr 2022 - standesamtl. Trauung

Altersjubilär ab 80. Lebensjahr - Geburtsdatum

**Fachbereich Personal, Bildung und Betreuung**

**Personalwesen**

**Stellenausschreibung**

**Starte mit uns durch! Mach jetzt den Schritt ins Berufsleben!**



Die Gemeinde Malsch, Landkreis Karlsruhe mit ca. 15.000 Einwohnern, bietet verschiedene Ausbildungsplätze zum 1. September 2022 an. Als Auszubildender hast du nicht nur einen zukunftssicheren Job, sondern du trägst jeden Tag aufs Neue zum Funktionieren der Gemeinde bei! Bewerben können sich Schulabgänger, Studenten die ihr Studium abbrechen wollen/müssen und Fachkräfte, die eine zweite Ausbildung in Angriff nehmen wollen.

Wir stellen zum Ausbildungsbeginn 1. September 2022 folgende interessante Ausbildungsplätze zur Verfügung:

**einen Erzieher (m/w/d) im Anerkennungsjahr**

Voraussetzung: erfolgreicher Abschluss einer sozialpädagogischen Fachschule (Fachschulabsolventen im Erziehungsdienst). Ausbildungsdauer: 1 Jahr mit Abschluss der staatlichen Anerkennung

**einen Verwaltungsfachangestellten (m/w/d)**

Voraussetzung: sehr guter Real-/Werkrealschulabschluss bzw. Fachhochschulreife. Ausbildungsdauer: 3 Jahre, Ausbildungsverkürzung auf 2,5 Jahre möglich

**Ein Einführungspraktikum Duales Studium Bachelor of Arts (B.A.), Studiengang Public Management, Hochschule Kehl**

Voraussetzung: gutes Abitur/Fachhochschulreife sowie die Zulassung durch die Hochschule. Praktikumsdauer: 6 Monate.

**Duales Studium Bachelor of Arts (B.A.), Studiengang BWL, Fachrichtung Öffentliche Wirtschaft, Duale Hochschule Baden-Württemberg in Mannheim**



Voraussetzung: gutes bis sehr gutes Abitur bzw. Fachhochschulreife. Praktikumsdauer: 3 Jahre einschließlich Studium an der Dualen Hochschule Baden-Württemberg in Mannheim.

Dein Weg zur Ausbildung: Die ersten Pluspunkte sammelst du bereits mit einer ordentlichen, fehlerfreien Bewerbung im klassischen Aufbau: Anschreiben, Lebenslauf sowie relevante Zeugnisse und Nachweise. Bitte beachte, dass wir ausschließlich Bewerbungen per E-Mail an [bewerbung@malsch.de](mailto:bewerbung@malsch.de) im PDF-Format akzeptieren. Deine Bewerbung sollte dabei in einer einzigen Datei zusammengefasst sein.

Bei Fragen steht dir gerne Frau Milbich Personalabteilung, Tel. 07246 707-220 zur Verfügung. Nähere Informationen findest du unter [www.malsch.de](http://www.malsch.de). Wir freuen uns auf deine Bewerbung!

## Stellenausschreibung

**Ehrenamtliche Mittagsbetreuung an der Hans-Thoma-Ganztagesschule/Sekundarstufe in Malsch ab sofort gesucht.**



Sie haben Geschick und Freude am Umgang mit Kindern und Jugendlichen? Sie sind interessiert daran, Ihre Stärken in ein engagiertes Team einzubringen? Sie würden gerne ein paar Stunden pro Woche ehrenamtlich arbeiten?

Dann sind genau Sie die/der Richtige für uns!

Im Einzelnen erwarten Sie folgende Aufgaben:

- Betreuung und Unterstützung von Schülerinnen und Schülern der Sekundarstufe im Rahmen der Ganztagschule über die Mittagszeit
- Begleitung der Kinder beim Mittagessen
- Freizeitgestaltung
- Mithilfe bei der Organisation im Rahmen der Betreuung

Die Betreuung findet während der Schulzeit von Montag bis Donnerstag zwischen 12.45 Uhr und 14.15 Uhr an der Hans-Thoma-Schule, Adolf-Bechler-Str. 11 in 76316 Malsch statt (6 Stunden pro Woche). Sie erhalten eine Aufwandsentschädigung von 12 € pro Stunde.

Sind Sie interessiert? Dann melden Sie sich bitte bei Frau Mitschke, Schulen und Kindergärten, Tel.-Nr. 07246 707-204, Hauptstr. 71, 76316 Malsch, E-Mail: [edith.mitschke@malsch.de](mailto:edith.mitschke@malsch.de).

## Stellenausschreibung

Für unser Freibad in schöner Waldrandlage suchen wir für die kommende Freibadsaison einen



**Kassierer (m/w/d)**

in Teilzeit mit 16 Stunden pro Woche.

Der Einsatz erfolgt donnerstags, freitags sowie samstags.

Wenn Sie

- mindestens 18 Jahre alt sind,
- flexibel und verantwortungsbewusst sind und
- Einsatzfreude zeigen,

dann sind Sie die/der Richtige für uns.

Die Vergütung richtet sich nach dem Tarifvertrag für den öffentlichen Dienst.

Sind Sie interessiert? Dann senden Sie bitte Ihre Bewerbungsunterlagen bis zum **18. April 2022** an unsere Personalabteilung: Gemeinde Malsch, Personalabteilung, Hauptstraße 71, 76316 Malsch oder per E-Mail an [bewerbung@malsch.de](mailto:bewerbung@malsch.de). Nähere Informationen erhalten Sie bei Frau Milbich unter 07246 707-220.

Weitere Informationen rund um Malsch sowie Hinweise zum Datenschutz finden Sie auf unserer Homepage [www.malsch.de](http://www.malsch.de).

## Stellenausschreibung

Wir suchen für unsere kommunalen Kindertagesstätten in Malsch zum nächstmöglichen Zeitpunkt



**Erzieher bzw. pädagogische Fachkräfte (m/w/d) gem. § 7 Kindertagesbetreuungsgesetz in Voll- oder Teilzeit**

Wir wünschen uns ein neues Teammitglied, das

- Lust auf die Arbeit in einem „bunten“ Team hat
- flexibel, motiviert und verantwortungsbewusst ist
- eigenständig und mit Einsatzfreude arbeitet
- ein großes Herz für Kinder unterschiedlichster Kulturen und die Motivation, diese liebevoll und individuell mit Leidenschaft zu betreuen

Wir bieten Ihnen:

- ein attraktives und vielfältiges Arbeitsumfeld in motivierten, engagierten und dynamischen Teams
- ein tarifgerechtes Entgelt nach dem Tarifvertrag für den Öffentlichen Dienst
- ein unbefristetes Arbeitsverhältnis

Sind Sie interessiert? Dann freuen wir uns auf Ihre aussagekräftige Bewerbung mit den üblichen Unterlagen, welche Sie bitte bis zum **18. April 2022** an unsere Personalabteilung: Gemeinde Malsch, Personalabteilung, Hauptstraße 71, 76316 Malsch oder per E-Mail an [bewerbung@malsch.de](mailto:bewerbung@malsch.de) senden.

Weitere Auskünfte und Informationen erhalten Sie bei Frau Marion Milbich unter 07246 707-220.

Nähere Informationen rund um Malsch sowie Hinweise zum Datenschutz finden Sie auf unserer Homepage.

## Stellenausschreibung

Wir suchen für unsere Kindertagesstätten zum nächstmöglichen Zeitpunkt

**Springer im KiTa-Bereich als Erzieher bzw. pädagogische Fachkräfte (m/w/d) gem. § 7 Kindertagesbetreuungsgesetz in Voll- oder Teilzeit**



Ihr Einsatzgebiet als Springer (m/w/d) umfasst die kommunalen Kindertagesstätten im Kernort Malsch, sowie den Ortsteilen Sulzbach und Waldprechtsweier. In dieser Tätigkeit werden Sie in enger Absprache mit den zuständigen Einrichtungsleitungen zur Unterstützung unserer Teams eingesetzt.

Wir wünschen uns ein neues Teammitglied, das

- Lust auf die Arbeit in einem „bunten“ Team hat
- flexibel, motiviert und verantwortungsbewusst ist
- eigenständig und mit Einsatzfreude arbeitet
- ein großes Herz für Kinder unterschiedlichster Kulturen und die Motivation, diese liebevoll und individuell mit Leidenschaft zu betreuen

Wir bieten Ihnen:

- ein attraktives und vielfältiges Arbeitsumfeld in motivierten, engagierten und dynamischen Teams
- tarifgerechtes Entgelt nach dem Tarifvertrag für den öffentlichen Dienst.

Sind Sie interessiert? Dann freuen wir uns auf Ihre aussagekräftige Bewerbung mit den üblichen Unterlagen, welche Sie bitte bis zum **18. April 2022** an unsere Personalabteilung: Gemeinde Malsch, Personalabteilung, Hauptstraße 71, 76316 Malsch oder per E-Mail (mit max. zwei Dateianhängen in .pdf-Format) an [bewerbung@malsch.de](mailto:bewerbung@malsch.de) senden. Weitere Auskünfte und Informationen erhalten Sie bei Frau Marion Milbich, unter 07246 707-220.

Nähere Informationen rund um Malsch sowie Hinweise zum Datenschutz finden Sie auf unserer Homepage [www.malsch.de](http://www.malsch.de).

## Stellenausschreibung

Für unseren Grünschnittsammelplatz in Malsch suchen wir ab dem 1. August 2022 eine



**Aufsichtsperson (m/w/d) in Teilzeit mit 17 Stunden pro Woche**

Der Einsatz erfolgt von mittwochs bis samstags jeweils an zwei Tagen pro Woche im Wechsel.

Wenn Sie

- mindestens 18 Jahre alt sind,
- flexibel und verantwortungsbewusst sind und
- Einsatzfreude zeigen,

dann sind Sie die/der Richtige für uns.

Die Vergütung richtet sich nach dem Tarifvertrag für den öffentlichen Dienst.

Sind Sie interessiert? Dann senden Sie bitte Ihre Bewerbungsunterlagen bis zum **18. April 2022** an unsere Personalabteilung: Gemeinde Malsch, Personalabteilung, Hauptstraße 71, 76316 Malsch oder per E-Mail an [bewerbung@malsch.de](mailto:bewerbung@malsch.de).

Nähere Informationen erhalten Sie bei Frau Milbich unter 07246 707-220 oder Frau Isa Weinerth unter 07246 707-206.

Weitere Informationen rund um Malsch sowie Hinweise zum Datenschutz finden Sie auf unserer Homepage [www.malsch.de](http://www.malsch.de).

## Kindertagesstätten

### Fastenwoche 4: Bartimäus



Wir haben uns heute schon gefreut, als Markus die Tür hereingekommen ist. Heute hat er uns eine Geschichte von einem Mann namens Bartimäus erzählt. Dieser war blind und konnte nichts sehen. Als er hörte, dass Jesus in die Stadt gekommen ist, hat er ganz laut nach ihm gerufen. Jesus hörte dies und ging zu dem blinden Mann. Bartimäus sagte zu Jesus, dass es sein größter Wunsch sei, wieder sehen zu können.

Jesus sagte ihm, dass sein Glaube ihn geheilt habe und plötzlich, wie durch ein Wunder, konnte Bartimäus wieder sehen. Bartimäus hat durch Jesus eine Veränderung erlebt. Durch die Heilung hat er sein Augenlicht wieder erhalten.



## Schulen in Malsch

JOHANN-PETER-HEBEL-SCHULE



### Natur schätzen und schützen

Die Klasse 3b der Johann-Peter-Hebel-Schule war vor Kurzem mit einem Waldpädagogen der Waldpädagogik Karlsruhe den Winterwald erkunden. Er bereitete für die Kinder einen Pirschpfad

vor, auf dem sie Wildtiere entdecken konnten. Wie welche Tiere den Winter verbringen, wurde unter Betrachtung von Fellen und diversen Spielen erarbeitet.

Die Kinder berichteten schon im Vorfeld, dass es ihnen nicht gut gefalle, dass viel Müll in der Natur herumliege. Daher vereinbarten sie, mit dem Waldlerngang auch eine Müllsammelaktion zu verbinden. Alle waren begeistert und fleißig dabei und konnten so einen großen, gefüllten Müllsack mit zur Schule zurückschleppen. Immer wieder kam die Frage der Kinder auf: Warum werfen die Leute ihren Müll einfach in die Natur und nicht in den nächsten Mülleimer? Eine gute Frage! Daher der Appell der Kinder an alle: Bitte werft euren Müll und eure Zigarettenskippen nicht in die Natur!

### Kinder für Kinder

Die Kinder machen sich natürlich auch viele Gedanken über den Krieg - gerade auch darüber, wie es den ukrainischen Kindern wohl gerade geht. Da ihnen die große Not bewusst ist, beschloss die Klasse 3b der Johann-Peter-Hebel-Schule eine Spendenaktion zu starten und sie haben mit ihren Eltern viele Muffins gebacken, die sie vergangenen Freitag in der Pause an alle Mitschüler verkauft und so eine schöne Spendensumme zusammenbekamen. Diese wird an UNICEF gespendet, die das Geld sicherlich einem sinnvollen Zweck zuführen.



Foto: Stefanie Jaklin

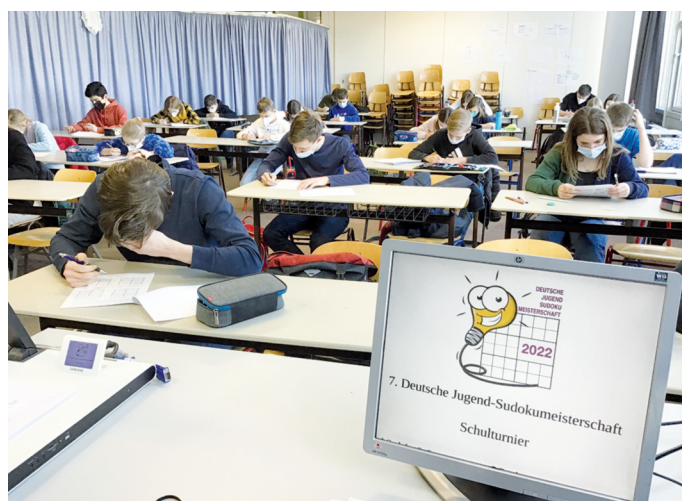
## Schulen in der Umgebung

### Albertus-Magnus-Gymnasium Ettlingen

#### Sudoku-Wettbewerb 2022

Alle drei Minuten ein Sudoku richtig gelöst - Johannes Platz hat damit 174 von 150 Punkten erreicht und somit die Qualifikation für die deutsche Sudoku-Jugendmeisterschaft in Hamburg geschafft!

Das Albertus-Magnus-Gymnasium in Ettlingen gehört zu den wenigen Schulen in ganz Deutschland, die dieses Turnier ausrichtet. In diesem Jahr hatten sich für den schulinternen Sudoku-Wettbewerb am 8. März 25 Rätselbegeisterte qualifiziert. Dabei gab es zahlreiche Varianten rund um das typische Sudoku-Rätsel - ständiges Umdenken war nötig, um die Ziffern von 1 bis 9 bei allen 12 Sudokus in nur 60 Minuten richtig einzutragen.



Johannes Platz (Klassenstufe 11) und Maria Müller (Klassenstufe 8) gelang es, alle 12 Sudokus in weniger als 60 Minuten richtig zu lösen! Jede Minute zählt, deswegen konnte Johannes 24 Zusatzpunkte mehr erzielen, denn er war bereits nach 36 Minuten fertig. Das AMG freut sich über die Leistung aller erfolgreichen Knobler.

Für alle gab es als Teilnehmerpreis 5 Rätselhefte. Die jeweils besten drei Teilnehmerinnen und Teilnehmer aus der Unter-, Mittel- und Oberstufe gewannen einen der Hauptpreise: Bücher mit Kakuro, Sudoku und Co.

Herzlichen Glückwunsch und viel Spaß beim Lösen der Rätsel!

## Friedhofswesen

### Bei Todesfällen - Festlegung der Bestatungszeit und Auswahl der Grabplätze

Frau Stolz, Telefon 07246 707-108

Sprechzeiten der Friedhofsverwaltung:

Montag bis Freitag von 8.00 - 12.00 Uhr  
Donnerstag von 15.00 - 18.00 Uhr

## Wasserversorgung

### Abwasseranlagen

Zur allgemeinen Beachtung:

Die Gemeinde Malsch erhält ab 1. April 2022 im Bereich der Wasserversorgung und Abwasserentsorgung technische Unterstützung durch die Stadtwerke Baden-Baden.

Für allgemeine Anfragen erreichen Sie die Abwasserentsorgung/Klärwerk Malsch unter Telefonnummer 07246 707-4530 von Montag bis Donnerstag von 8.00 bis 16.00 Uhr und am Freitag von 8.00 bis 13.00 Uhr.

Bei Störungen während und außerhalb der allgemeinen Geschäftszeiten erreichen Sie die Störungsmeldestelle unter Telefonnummer 07246 942263.

### Wasserversorgung

Zur allgemeinen Beachtung:

Die Gemeinde Malsch erhält ab 1. April 2022 im Bereich der Wasserversorgung und Abwasserentsorgung technische Unterstützung durch die Stadtwerke Baden-Baden.

Für allgemeine Anfragen erreichen Sie die Wasserversorgung unter Telefonnummer 07246 707-4530 von Montag bis Donnerstag von 8.00 bis 16.00 Uhr und am Freitag von 8.00 bis 13.00 Uhr.

Bei Störungen während und außerhalb der allgemeinen Geschäftszeiten erreichen Sie die Störungsmeldestelle unter Telefonnummer 07246 941735.

## Fachbereich Planen, Bauen und Umwelt

### Wir bitten um Beachtung!

#### Dauerhafte Sperrung des nördlichen Park- und Ride-Parkplatz (ehem. Güterbahnhof)

Wegen der künftigen Ansiedlung der Netzwerft GmbH entfällt der nördliche Parkplatz am Bahnhof.

## Grundbucheinsichtsstelle

### Grundbucheinsichtsstelle

**Bitte vereinbaren Sie vorab einen Termin.**

Bei der Grundbucheinsichtsstelle im Rathaus Malsch kann die Ratsschreiberin Frau Elke Gerstner, Zimmer 213, bzw. deren Vertreterin Frau Michaela Duft, Zimmer 308, bei berechtigtem Interesse Einsicht in elektronisch geführte Grundbücher der Gemarkungen Malsch, Sulzbach, Völkersbach und Waldprechtsweier gewähren sowie Ausdrucke hieraus (Grundbuchabschriften) erteilen. Ferner

kann die Ratsschreiberin öffentliche Unterschriftsbeglaubigungen vornehmen. Die Öffnungszeiten der Grundbucheinsichtsstelle sind Montag bis Freitag von 8.00 bis 12.00 Uhr sowie Donnerstag von 15.00 bis 18.00 Uhr oder nach telefonischer Vereinbarung unter Tel. 07246 707-213 (Frau Gerstner) oder 707-308 (Frau Duft).

## Umweltamt / Energiemanagement

### Öffnungszeiten Recyclinghof Malsch

Donnerstag und Freitag: 10.00 - 17.00 Uhr  
Samstag: 8.00 - 13.00 Uhr

### Öffnungszeiten Grünabfallplatz Malsch

Florianstraße, bei der Kläranlage

Mittwoch und Donnerstag: 9.00 - 17.00 Uhr  
Freitag und Samstag: 10.00 - 17.00 Uhr

**Letzte Annahme jeweils 15 Minuten vor Schließung!**

### Hinweis zur Altpapiersammlung

Die Altpapiersammlungen werden von den jeweiligen Malscher Vereinen organisiert und durchgeführt. Die Terminplanung liegt allein bei den Vereinen. Auch die Entscheidung, ob eine Sammlung im Hol- oder Bringsystem stattfindet hängt mit von der Verfügbarkeit der ehrenamtlichen Helfer ab. Die Gemeindeverwaltung kann hierauf keinen Einfluss nehmen. Bitte haben Sie dafür Verständnis, dass wir nur die Informationen weitergeben können, die uns von den einzelnen Vereinen zur Verfügung gestellt werden.



### Achtung Krötenwanderung - Straßensperrung in Waldprechtsweier

Auch in Waldprechtsweier gibt es am „Spiefinken“ eine Krötenwanderstrecke, bei der die Tiere eine Straße überqueren müssen. Da die bisherige Saison zunächst sehr kalt und aktuell zu trocken war, warten sicher noch einige Tiere auf bessere Bedingungen, um die bis zu zwei Kilometer langen Wanderungen anzutreten. Damit die Frösche und Kröten auf dem Weg zu ihren Laichbiotopen nicht überfahren werden bleibt die Sperrung noch bis Mitte April. Die Zufahrt zum Grüngutplatz ist deshalb eingeschränkt und nur über die Graf-Albrecht-Straße möglich.

Wir bitten um Verständnis.



### Der aktuelle Energietipp

**Zahl des Monats: 85 Prozent**

Etwa 85 Prozent des Energieverbrauchs in Ihrem Haus verwenden Sie fürs Heizen und die Warmwassererzeugung. Daraus ergibt sich ein großes Sparpotenzial. Die Heizung ist neben der Wärmedämmung der Bereich, mit dem sich im Rahmen einer energetischen Modernisierung am schnellsten die meiste Energie sparen lässt.

Dabei muss nicht immer ein neues Heizsystem installiert werden. Häufig nutzen Sie die Energie schon viel effizienter, wenn alle Komponenten Ihrer Heizungsanlage optimal aufeinander abgestimmt sind oder Sie einzelne Elemente der Heizung austauschen lassen, wie zum Beispiel die Heizungspumpe. Auch eine gute Rohrisolierung, Nachtabsenkung oder ein hydraulischer Abgleich vollbringen wahre Energiesparwunder.

Ist die Heizung optimal eingestellt, geben alle Heizkörper gleichmäßig Wärme ab, verursachen keine störenden Geräusche mehr und die Heizung entspricht viel besser den Bedürfnissen der Hausbewohner:innen.

Die Gemeinde Malsch ist Teil des Energieeffizienz-Netzwerks RegioENERGIE. Bis 2030 wollen wir 30% unserer Treibhausgasemissionen sparen.



## Achtung: Brut- und Setzzeit beginnt - nehmt Rücksicht auf die jüngsten Wald- und Feldbewohner!

Wie in jeden Frühling heißt es wieder: Hunde anleinen und Sägen still stellen - es herrscht Brut- und Setzzeit. In der Natur ist dann die Zeit der Geburten und der Jugendaufzucht.

**Was bedeutet die Brut- und Setzzeit?** Diese Zeit dauert den gesamten Frühling über, bis in den Sommer. Währenddessen kommen beinahe alle Jungen im Tierreich zur Welt und die Vögel brüten. Rehmütter lassen ihre Jungen versteckt im Feld liegen, um sie später zu säugen. Wildschweine sind zu dieser Zeit sehr aggressiv, um ihre Jungen, die kleinen gestreiften Frischlinge, zu beschützen. Küken, die langsam flügge werden, verlassen ihre Nester und unternehmen erste Flugversuche.

**Nicht anfassen!** Die Jungtiere sind in dieser Zeit nicht kräftig und schnell genug, um vor Gefahren zu fliehen. Manche Jungtiere, wie das Rehkitz, besitzen in den ersten Lebenswochen nicht einmal einen Fluchreflex. Aus diesem Grund ist es wichtig: Rücksicht nehmen! Viele Tierbabys wirken verlassen und hilflos. Aber häufig sind die Eltern nicht weit weg oder haben, wie beim Hasen und Reh, ihre Kinder absichtlich zurückgelassen. Sie kommen später zurück und versorgen ihren Nachwuchs. Aus diesem Grund sollten Jungtiere niemals mitgenommen werden. Die Tiere anzufassen kann für sie sogar tödlich ausgehen. Denn wenn die Jungen erstmal nach Mensch riechen, werden sie sehr häufig von den Elterntieren verstoßen. Außerdem ist es für Räuber dann einfacher, die sonst geruchlosen Tierchen zu finden. Scheint ein Tier verletzt oder krank, bitte den zuständigen Jäger informieren.

**Unbedingt auf den Wegen bleiben!** Gut versteckte Nester seltener Vögel, wie z.B. das der Feldlerche, können alle leicht übersehen und zertrampeln. Werden Vögel zu häufig bei der Brut gestört, geben sie ihr Gelege manchmal ganz auf und verlassen es.

**Hunde an die Leine!** Freilaufende Hunde sind eine erhebliche Gefahr für Jungtiere. Auch wenn Hunde gewöhnlich gut auf Kommandos hören, gibt es viele gute Gründe, weshalb die Besitzer/innen die Leinenpflicht einhalten sollten. Dabei muss es gar nicht zu einem direkten Kontakt mit einem Hund kommen, Wildtiere sind sehr scheu und oft reicht es schon aus, dass der Hund in die Nähe des Nests kommt, damit die Elterntiere ihre Nachkommen verlassen. Bodenbrüter, also Vogelarten, die ihr Nest auf dem Boden bauen, verlassen bei Gefahr fluchtartig ihr Gelege. Die Folge: Die Eier kühlen aus, so dass die Küken sterben, bevor sie schlüpfen, oder sie fallen Nesträubern zum Opfer. Das kann auch einem Hund ohne ausgeprägten Jagdtrieb passieren, der beim Stöbern einfach seiner Neugier und seiner feinen Nase folgt. Und es gibt keine Garantie, dass der Hund nicht doch Hasen oder Rehe, die plötzlich auftauchen, verfolgt. Auch wenn der Hund das Wildtier nicht fängt oder verletzt, kann es durch die Jagd zu einer Fehlgeburt kommen. Jungtiere sind andererseits noch nicht so schnell und können dem Hund eventuell nicht entkommen. Oft haben sie solche Angst, dass sie in einer Schockstarre verharren.

Es braucht nicht viel, um gemeinsam die schönen Frühlingstage zu genießen und den natürlichen Lebensraum unserer Wildtiere zu erhalten. Bitte halten Sie sich an diese einfachen Regeln.

## Zu verschenken

- Eine grau-gelb gestreifte Markise, 4,80 m breit, Telefon 07246 1713

## Landratsamt Karlsruhe

### Landratsamt – Allgemeiner Sozialer Dienst

Herr Schoch, **Telefon-Nr. 0721 93669620 ist für Malsch zuständig.** Frau Mall, **Telefon-Nr. 0721 93667970 ist für Völkersbach zuständig,** [ernaehrungszentrum@landratsamt-karlsruhe.de](mailto:ernaehrungszentrum@landratsamt-karlsruhe.de)

### Schuldnerberatung Landratsamt Karlsruhe

Schulden? Wir beraten Sie kostenfrei.

Telefon: 0721 936-66880

E-Mail: [schuldnerberatung@landratsamt-karlsruhe.de](mailto:schuldnerberatung@landratsamt-karlsruhe.de)

## VOLKSHOCHSCHULE

## vhs VOLKSHOCHSCHULE IM LANDKREIS KARLSRUHE E. V.

... eine Einrichtung Ihrer Gemeinde

**Leitung: Andrea Heinen,** Sézanner Str. 22, 76316 Malsch, **Tel./Fax 07246 9452870**

### Persönliche Sprechzeiten:

**dienstags 11.00 bis 12.00 Uhr, donnerstags 19.00 bis 21.00 Uhr**

Oft gehen während der Sprechzeiten mehr Anrufe ein, als ich gleichzeitig beantworten kann. Deshalb ist in dieser Zeit die T-net-Box zugeschaltet. So haben Sie die Möglichkeit mir kurz eine Nachricht zu hinterlassen, ich werde Sie im Laufe des nächsten Vormittags zurückrufen. Bitte nennen Sie Ihr Anliegen und evtl. eine Zeit, zu der man Sie gut erreichen kann. Vielen Dank. Ansonsten steht Ihnen unser Anrufbeantworter/Fax 24 Stunden täglich zur Verfügung!

Anmeldung per E-Mail unter: [malsch@vhs-karlsruhe-land.de](mailto:malsch@vhs-karlsruhe-land.de)

Besuchen Sie unsere Website und nutzen Sie die Internetanmeldung unter [www.vhs-karlsruhe-land.de](http://www.vhs-karlsruhe-land.de).

Konto: Vhs Malsch, Sparkasse Karlsruhe, Kto.-Nr./IBAN DE34 6605 0101 0010 1115 16

Aus organisatorischen Gründen wird das Einzugsverfahren für die vhs-Kursgebühren genutzt. Teilen Sie bitte bei der Anmeldung Ihre Kontoverbindung mit. Sie brauchen keine Einzugsermächtigung zu senden, zum ersten Termin eines jeweiligen Kurses liegt eine entsprechende Liste vor, in die Sie Ihre Unterschrift eintragen können.

In Zeiten der Coronapandemie gilt generell nach wie vor, dass bei einem Kursabbruch betroffene Teilnehmer/innen anteilige Gutschriften für ggf. bereits bezahlte Teilnahmegebühren zur Einlösung in Folgekursen erhalten. Auf Wunsch/Zuruf kann selbstverständlich auch eine Erstattung erfolgen, wobei wir hier auf die Solidarität unserer Kunden hoffen.

Die uns von unseren Teilnehmer/innen mitgeteilten Daten werden elektronisch weiterverarbeitet und gespeichert und nach den geltenden Bestimmungen des Datenschutzes mit größter Sorgfalt behandelt und es werden zu keinem Zeitpunkt Angaben über die Bankverbindung sowie persönliche Daten weitergegeben. Beachten Sie bitte unsere online-Angebote auf unserer Homepage [www.vhs-karlsruhe-land.de](http://www.vhs-karlsruhe-land.de). Bei Fragen hierzu steht Ihnen Frau Amann gerne zur Verfügung  
Mail: [amann@vhs-karlsruhe-land.de](mailto:amann@vhs-karlsruhe-land.de)

## April 2022

Unsichere Zeiten zwingen die vhs weiterhin Alternativen zu wählen: **Auch das Frühjahrssemester 2022 begleitet noch kein gedrucktes Programmheft!**

Diese schweren Herzens getroffene Entscheidung liegt in dem Risiko begründet, dass die Druckversion zum Zeitpunkt des Inkrafttretens absehbar keine korrekten Angaben mehr enthält, da sich die Rahmenbedingungen zur Durchführung der Kurse und Veranstaltungen ständig ändern. Das jeweils lokale Programm für unsere 16 Standorte wird laufend aktualisiert und anschließend direkt unter [www.vhs-karlsruhe-land.de](http://www.vhs-karlsruhe-land.de) online (Außenstelle Malsch) abrufbar sein. Für die Leser/innen gewährt die Online-Darstellung des Programms auf der vhs-Homepage, dass dort immer aktuelle Angaben und die neuesten Informationen zu den Rahmenbedingungen zu finden sind.

**Achtung: In den Osterferien werden keine vhs-Kurse statt finden. Sonderregelungen werden den Kursteilnehmern direkt mitgeteilt.**

Liebe Teilnehmer/innen, sicherlich haben Sie bereits den Flyer der Vhs Karlsruhe Land zusammen mit Ihrer Post in Ihrem Briefkasten vorgefunden. Aus aktuellem Anlass hier nochmals der Hinweis: Dies ist natürlich kein vollwertiges Programmheft, auf das wir aus den oft genannten Gründen auch in diesem Semester verzichtet haben. Vielmehr soll er eine Anregung sein und ein kleiner Auszug aus dem Gesamtprogramm das vor Ort in den 16 Aussenstellen angeboten wird. Über die einzelnen Veranstaltungen können Sie sich, gegliedert nach Aussenstellen auf unserer Homepage genau informieren!

### Diese Kurse finden derzeit in Präsenz statt:

Yoga Mittwochskurse im Theresienhaus unter Leitung von Susanne Wagner sowie die Yogakurse am Donnerstag mit Andrea Stuter im Familienzentrum. Dies gilt auch für den Kurs „Fit am Morgen“ in der Turnhalle des TV Malsch. Auch Pilates für Einsteiger mit Vorkenntnissen sowie Pilates für Fortgeschrittene mit Edith Jacob finden in der Turnhalle der HTS in Präsenz statt. Der Yoga-Donnerstagskurs mit Vera Behrend-Walde muss aus organisatorischen Gründen derzeit leider aussetzen, wird aber alsbald möglich weitergeführt.

### Zwei weitere Termine zum Vormerken:

**Walderlebnis-Workshop (Eltern/Kind)**

Gemeinsam entdecken wir den Lebensraum des Waldes. Der Wald als reizvoller, natürlicher

Stefanie Ehlgötz

Ort, bietet zahlreiche Entwicklungsmöglichkeiten, zunehmend auch für Kinder mit einer ausgeprägten Sensibilität. Zahlreiche wissenschaftliche Studien belegen seine heilsame Wirkung. Der Wald bietet hier optimale Zugangsmöglichkeiten, um Methoden zu erlernen die sich leicht im Alltag umsetzen lassen. Gemeinsam mit den Eltern erleben wir den Wald auf eine ganz besondere Weise: auf kindgerechte und spielerische Art erlernen wir Atemtechniken und erfahren unsere Sinne. Bitte mitbringen: wetterfeste Kleidung, gutes Schuhwerk, Getränk, Sitzkissen. Sa 28.5.2022, 10.00 bis 12.00 Uhr, Termin, 12,10 € pro Paar, Treffpunkt in Malsch wird noch bekanntgegeben.

#### Walderlebnis-Workshop für Erwachsene

Stefanie Ehlgötz

Zahlreiche wissenschaftliche Studien belegen die heilsame Wirkung des Waldes auf Menschen mit Bluthochdruck, Burn-out Symptomen und Asthma. Der Wald als reizvoller, natürlicher Ort bietet zahlreiche Entwicklungsmöglichkeiten und einen Zugang, um Methoden der Entspannung, Atmung und Sinnesschulung zu erlernen. Wie kann ich frische Kraft schöpfen? Wie kann ich mich durch die Natur inspirieren lassen? Diesen und weiteren Fragen widmen wir uns und entdecken dabei die natürliche Wirkung der Waldumgebung. Bitte mitbringen: wetterfeste Kleidung, gutes Schuhwerk, Getränk, Sitzkissen. Sa 28.5.2022, 14.00 bis 16.00 Uhr, Termin, 12,10 €, Treffpunkt in Malsch wird noch bekanntgegeben.

#### Liebe Kursteilnehmende, Freunde und Partner der vhs Karlsruhe Land,

für die Zeit nach den Faschingsferien bis zum Sommer wurden aktuell 400 Bildungsangebote aus allen Programmbereichen online gestellt. Der Großteil davon wird vor Ort in den 16 Außenstellen stattfinden. Denn gemeinsam lernen macht mehr Freude als alleine.

Vor allem Impfungen und Testungen sowie Maske tragen und Abstand halten ermöglichen eine sichere Teilnahme am Präsenz-Unterricht. Aber auch in den zahlreichen Online-Kursen ist soziales Lernen sehr gut möglich. Ganz neu ist hier die „Kooperation Online-Sprachkurse“, wo auch selten gelernte Sprachen wie beispielsweise Griechisch, Niederländisch, Russisch, Schwedisch oder Ungarisch angeboten werden. Passend zum Jahresthema 2022 „Zusammen in Vielfalt“ findet sich unter dem Titel „Typisch! Die ticken eben anders!“ erstmals auch ein Online-Workshop zu interkultureller Kommunikation im Programm.

Alle unsere Kurse und Veranstaltungen sind direkt unter [www.vhs-karlsruhe-land.de](http://www.vhs-karlsruhe-land.de) auffindbar. (Haben Sie ggf. noch etwas Geduld, falls Sie unter Ihrer Wunschkategorie oder in Ihrer Gemeinde/Stadt noch nicht fündig werden sollten. Der Datenbestand wird ständig ausgeweitet!). Klicken Sie nachstehend auf die vhs-Außenstelle oder den Programmbereich Ihrer Wahl, und Sie gelangen direkt in die gewünschte Rubrik auf unserer Internetseite: Bad Herrenalb, Malsch, Marxzell, Rheinstetten, Dettenheim, Eggenstein-Leopoldshafen, Graben-Neudorf, Linckenheim-Hochstetten, Pfinztal, Stutensee, Walzbachtal, Weingarten, Kürnbach, Sulzfeld, Oberderdingen, Zaisenhausen. Onlinekurse, Gesellschaft/Forum, Kultur/Gestalten, Gesundheit, Ernährung/Kochen, Sprachen, Berufliche Weiterbildung, junge vhs mit Angeboten für Kinder/Jugendliche. Zudem sind wir auf Facebook und Instagram vertreten. Dort möchten wir mit Ihnen in einen Austausch kommen, Neuigkeiten veröffentlichen, über aktuelle Themen informieren und Ihnen die Möglichkeit geben, unsere vhs besser kennen zu lernen. Zögern Sie bitte nicht, unsere Kanäle zu abonnieren und in Ihrem Umfeld dafür zu werben! Sie finden uns unter folgendem Namen: Facebook: vhs Karlsruhe-Land, Instagram: vhs\_karlsruhe\_land Unverändert ist die große Solidarität von Ihrer Seite sowie von unseren Kursleitungen, Trägerkommunen und weiteren Partnern. Ihnen allen möchten wir an dieser Stelle ein herzliches DANKESCHÖN aussprechen. Bleiben Sie uns und unserer gemeinnützigen Bildungsarbeit bitte weiterhin gewogen. Wir wünschen Ihnen allen Gesundheit und freuen uns auf Sie. Bei Anliegen/Fragen stehen wir gerne zur Verfügung.

Herzlicher Gruß Heiko Müller (Leitung) und das gesamte Team Ihrer vhs im Landkreis Karlsruhe e.V. ... eine Einrichtung Ihrer Kommune

#### Corona News und die derzeit geltenden Vorgaben:

Hygienekonzept der Vhs im Landkreis Karlsruhe, Außenstelle Malsch beim Präsenzunterricht für alle Teilnehmer und Dozenten:

Es gilt grundsätzlich die jeweils aktuelle Verordnung des Landes! Bitte an FFP2 Masken und die derzeit geltende 3G-Regelung denken (= Geimpfte/Genesene, Getestete) Selbsttests und medizinische Masken sind nicht (mehr) zulässig. Positiv Getestete/ Erkrankte sind grundsätzlich von der Teilnahme ausgeschlossen. QR Code-Zertifikat ist mitzubringen und der/die Dozent/in wird diese hinsichtlich der Fristen kontrollieren. Ansonsten gelten die üblichen Hygienevorschriften wie Hände waschen/ desinfizieren, gewährleistet Abstand von mindestens 1,50m, sowie regelmäßiges Lüften der Räume.

Bei Bewegungskursen der VHS ist beim Erreichen des eigenen Standortes im Raum für die Dauer der Übungen das Abnehmen der Maske erlaubt, sofern die o.g. Standards, insbesondere die Wahrung des Abstands, gegeben sind. Den Weisungen der Dozenten, sowie den Aushängen in den Gebäuden ist unbedingt Folge zu leisten. Auch wenn die Auflagen die persönliche Freiheit einschränken und sicherlich auch lästig sind, so dienen sie dem eigenen Schutz und dem Ihrer Mitmenschen! Und nicht zuletzt ist nur so die Durchführung von Präsenzunterricht möglich. Bitte bringen Sie für den Fall einer Kontrolle durch das Ordnungsamt Ihr Zertifikat sowie einen Lichtbildausweis grundsätzlich zum Kurs mit!

Herzlichen Dank für Ihre Treue, Geduld und Ihr Verständnis! Bleiben Sie gesund und kommen möglichst gut durch diese nach wie vor verwirrende und belastende Zeit.

Auf unserer Homepage finden Sie die aktuellen Änderungen immer zeitnah angepasst.

## Nichtamtliche Mitteilungen

### Hilfsdienste und Beratungsstellen

#### Marienhaus Malsch

Telefon 07246 7080

- Vollstationäre Pflege
- Kurzzeit-/Verhinderungspflege
- Tagespflege
- Betreutes Wohnen

### AWO Albtal GmbH

**Essen auf Rädern:** täglich frisch gekocht, direkt ins Haus zur Mittagszeit. Auswahl von Hausmanns- über vegetarische bis Schon- und Diätkost. Informationen bei der AWO, AWO Albtal gGmbH - Versorgungszentrum - Franz-Kast-Haus, Karlsruher Straße 17, 76275 Ettlingen, Telefon 07243 76690140 oder [ear.albtal@awo-ka-land.de](mailto:ear.albtal@awo-ka-land.de).

### Familienzentrum Malsch

#### Kurse, Veranstaltungen, Vorträge

Info unter 07246 944153 oder online unter [www.familienzentrum-malsch.de](http://www.familienzentrum-malsch.de).

### Caritasverband für den Landkreis Karlsruhe

Bezirksverband Ettlingen Lorenz-Werthmann-Str. 2, 76275 Ettlingen, Tel. 07243 515-0 [info@caritas-ettlingen.de](mailto:info@caritas-ettlingen.de)

Aus gegebenem Anlass können auch Beratungen nur telefonisch nach vorheriger Terminvereinbarung stattfinden. Sie erreichen bis auf weiteres Montag bis Freitag von 8.30 bis 12.30 Uhr und Montag bis Donnerstag von 13.30 bis 16.00 Uhr die Erziehungsberatung unter der Tel.-Nr. 07243 515-1701 die Gemeindepsychiatrischen Dienste unter der Telefon-Nr. 07243 3458310. Wir danken für Ihr Verständnis.

#### DIE FAMILIENPFLEGE DER CARITAS ETTLINGEN ...

erreichen Sie in Ettlingen, Lorenz-Werthmann-Str. 2, 76275 Ettlingen, Tel. 0049 176-18788052. Bitte vereinbaren Sie vorher einen telefonischen Termin.

#### HYBRID-WORKSHOP SPRACHMITTLERDIENST

1. und 2. April 2022 - Teilnahme kostenlos

Der Sprachmittlerdienst bietet seit 2018 Migranten/innen und Fachkräften die Chance bei Gesprächen in Schulen, Kindergarten, und Beratungsdiensten ohne Sprachbarrieren zu kommunizieren. Derzeit engagieren sich mehr als 90 Engagierte als Sprachmittler/in bei uns. Wir bieten ein vielseitiges Fortbildungsprogramm und einen regelmäßigen Austausch mit anderen Engagierten.

Möchten auch Sie Ihre Sprachkenntnisse nutzen, um bei der Teilhabe und Kommunikation in Deutschland zu unterstützen? Dann freuen wir uns über Ihr Interesse und Engagement. Alle angehenden Sprachmittler/innen erhalten eine kostenlose zweitägige Qualifizierung und werden von uns begleitet. Der nächste Qualifizierungsworkshop findet am 1./2. April 2022 statt.

Wir suchen aktuell vor allem Sprachmittler/innen für Albanisch, Französisch, Rumänisch, Tigrinja, Chinesisch und viele weitere Sprachen.

Weitere Infos und Anmeldung über unsere Ansprechstelle: Landkreis Süd Caritasverband Ettlingen e.V. Lorenz-Werthmann-Str. 2, 76275 Ettlingen Tel. 07243 5151721, Mobil 0176 12515106, [spramilaka@caritas-ettlingen.de](mailto:spramilaka@caritas-ettlingen.de), [www.caritas-ettlingen.de/sprachmittlerdienst](http://www.caritas-ettlingen.de/sprachmittlerdienst)

#### Beratungsangebote

##### Psychologische Beratungsstelle für Eltern, Kinder und Jugendliche

Wege finden, mit Problemen rund um die Familie besser zurechtzukommen. Ein professionelles Angebot zu Gespräch und/oder Therapie mit Eltern, Jugendlichen und Kindern. Zertifizierte Mediation in besonders schwierigen Situationen. Offene Sprechstunde ist mittwochs von 14 bis 17 Uhr. Tel. 07243 515-140, [pb@caritas-ettlingen.de](mailto:pb@caritas-ettlingen.de)

##### Lebensberatung

Sie benötigen Unterstützung und Begleitung in einer schwierigen Lebensphase? Dann wenden Sie sich unter der Telefon-Nr. 07243 515-0 an uns.

##### Schwangerschaftsberatung

Wenn Sie sich in einer schwierigen Situation, einer Krise oder einem Konflikt befinden, können Sie alleine, mit Ihrem Partner oder Ihrer Familie zur Schwangerschaftsberatung kommen. Anmeldung: Tel. 07243 515-0, [schwangerschaftsberatung@caritas-ettlingen.de](mailto:schwangerschaftsberatung@caritas-ettlingen.de)

##### Hebammen-Sprechstunde im Beratungszentrum

des Caritas Ettlingen in der Lorenz-Werthmann-Str. 2. Die Schwangerschaftsberatung freut sich, dass es gelungen ist dieses Angebot einzurichten. So können wir dazu beitragen die Situation für Frauen in der Schwangerschaft und im Wochenbett zu verbessern. Um telefonische Voranmeldung bei der Schwangerschaftsberatung wird gebeten. Telefon 07243 5151712

##### Frühe Hilfen / Babyambulanz

Das Kind ist da und nun ist guter Rat entscheidend: Der richtige Umgang mit „Schreikindern“, mit Essproblemen, mit Einschlaf- und Durchschlafstörungen und vielem mehr will gelernt sein, wenn gerade die noch junge Familie nicht rasch an ihre Belastungsgrenzen stoßen soll. Für Eltern von Kleinkindern bis 3 J., Tel. 07243 515-1712

##### Frühe Hilfen Landkreis Karlsruhe:

##### Online-Gruppenangebote werden auch im Jahr 2022 fortgesetzt

Die Frühen Hilfen bieten von Januar bis November 2022 regelmäßig verschiedene kostenfreie virtuelle Gruppen für Familien aus dem Landkreis Karlsruhe mit Kindern von 0 bis 3 Jahren zu unterschiedlichen Themen und Uhrzeiten an. Folgende Themen finden z.B. statt: Kindernotfallkurs, Kinderhomöopathie, Zahnpflege bei Kindern, Rituale, Geschwister ...

Eine Anmeldung über die Homepage der Frühen Hilfen ist ab Anfang Januar 2022 möglich. Weitere Informationen zum Ablauf und zur Anmeldung finden Sie unter: <https://www.landkreis-karlsruhe.de/virtuelle-gruppen>. Wollen Sie regelmäßig über

weitere Themen und Angebote der Frühen Hilfen informiert werden? Dann abonnieren Sie gerne unseren Newsletter unter [www.landkreis-karlsruhe.de/fruehe\\_hilfen](http://www.landkreis-karlsruhe.de/fruehe_hilfen)

### Familienpflege

Ist die Mutter erkrankt oder die Familie in einer besonderen Situation? Kinderbetreuung und Haushaltsführung ist notwendig? Die Familienhilfe unterstützt die Familie zuhause in Not- und Krisensituationen (mit Kindern unter 12). Infos unter Handy: 0176 18788052. Bitte Mailbox besprechen, wir rufen zurück.

### Caritassozialberatung

Sie haben Fragen in Bezug auf sozialen Angelegenheiten und suchen Hilfe, Begleitung und Unterstützung bei sozialen Problemen. Sie kennen sich mit der Antragstellung verschiedener Hilfen nicht aus und benötigen Unterstützung? Wir beraten Sie gerne. Tel. 07243 515-0, E-Mail: [sozialberatung@caritas-ettlingen.de](mailto:sozialberatung@caritas-ettlingen.de)

### Dienst für psychisch erkrankte Menschen

Gemeindepsychiatrische Dienste des Caritasverbandes Ettlingen. Ambulante Beratung und Betreuung von psychisch erkrankten Menschen und deren Angehörigen. Sozialpsychiatrischer Dienst, Ambulant betreutes Wohnen, Tagesstätte, Psychiatrische Institutsambulanz, Angehörigengruppe. Goethestr. 15a, Tel. 07243 34583-10; neue E-Mail-Adresse: [gpd@caritas-ettlingen.de](mailto:gpd@caritas-ettlingen.de)

## Diakonisches Werk

der evangelischen Kirchenbezirke im Landkreis Karlsruhe, Pforzheimer Str. 31, Ettlingen, Tel. 07243 5495-0

### wellcome - Praktische Hilfe nach der Geburt

Liebe Eltern, hat sich Ihre bisherige Lebenssituation verändert und Sie haben Nachwuchs bekommen? Die ersten Monate nach der Geburt eines Kindes können trotz aller Freude ganz schön anstrengend sein. Das Baby schreit, das Geschwisterkind fühlt sich vernachlässigt und der Partner hat keinen Urlaub mehr. Selbst gut vorbereitete Mütter können an ihre Grenzen kommen, wenn sie keine passende Unterstützung haben. Sind Sie in einer ähnlichen Lage mit Neugeborenem? Dann rufen Sie bei wellcome Ettlingen an. Das Diakonische Werk vermittelt Ihnen die Unterstützung einer ehrenamtlichen Mitarbeiterin.

Für nähere Informationen und Interesse nehmen Sie Kontakt auf zum Diakonischen Werk Ettlingen, Pforzheimer Str. 31, Tel. 07243 5495-30, Ansprechpartnerin: Frau Mirjam Mann, [ettlingen@wellcome-online.de](mailto:ettlingen@wellcome-online.de)

### Kinderwunschberatung des Diakonischen Werkes Ettlingen

Termine sind nach vorheriger Vereinbarung von Montag bis Freitag möglich. Rufen Sie uns an oder schreiben Sie uns! [ettlingen@diakonie-laka.de](mailto:ettlingen@diakonie-laka.de)

### Elternberatung rund um Schwangerschaft und Geburt

Sie sind schwanger und werden Eltern? Sie haben Fragen rund um das Thema Schwangerschaft und Geburt, dann nehmen Sie Kontakt mit uns auf. Sie erreichen Sie uns telefonisch unter Telefon 07243 5495-0, zu unseren Sprechzeiten oder persönlich und online nach Vereinbarung. [www.diakonie-laka.de](http://www.diakonie-laka.de)

### Familien- und Lebensberatung:

Einzel-, Paar- und Familiengespräche in schwierigen Lebenssituationen, bei Paar-konflikten und familiären Belastungen, Mediation. Sozialberatung bei rechtlichen und finanziellen Fragen, Hilfe im Kontakt mit Behörden und bei Anträgen.

### Schwangeren- und Schwangerschaftskonfliktberatung:

Staatl. anerkannte Beratungsstelle nach §219 StGB mit Beratungsbescheinigung. Beratung und Begleitung für schwangere Frauen und Paare bis zum 3. Lebensjahr des Kindes, finanzielle Hilfen, soziale und rechtliche Informationen, unterstützende Hilfsangebote, Beratung bei vorgeburtlichen Untersuchungen.

### Kuren und Erholung:

Beratung und Hilfe bei der Antragstellung von Mutter-Kind-Kuren und Mütterkuren in Zusammenarbeit mit dem Müttergenesungswerk. Zudem Freizeitangebote »Ferien ohne Kofferpacken« für ältere Menschen.

### Beratung für ältere Menschen:

Beratung bei sozialen und finanziellen Fragen, Hilfe bei der Antragsstellung, Vermittlung von Hilfen im ambulanten und stationären Bereich.

### Rechtliche Betreuung:

Wir übernehmen rechtliche Betreuungen als hauptamtliche Vereinsbetreuer des Diakonievereins und beraten Angehörige und/oder ehrenamtliche Betreuer zu Fragen des Betreuungsrechts. Wir beraten insbesondere zu Vorsorgevollmachten, Betreuungsverfügungen und Patientenverfügungen.

## TagesElternVerein Ettlingen und südlicher Landkreis Karlsruhe e.V.

Geschäftsstelle für Personenverkehr weiterhin geschlossen.

Sie erreichen uns unter der Telefonnummer 07243 945450 in der Zeit von Mo bis Fr 8.30 bis 12.00 Uhr sowie Di und Do von 13.00 bis 16.30 Uhr und unter der E-Mail [info@tev-ettlingen.de](mailto:info@tev-ettlingen.de). Auch Beratungsgespräche zu allen Fragen rund um die Kindertagespflege bieten wir Ihnen gerne weiterhin telefonisch an. Die Sprechstunden vor Ort in den einzelnen Kommunen werden bis auf weiteres ausgesetzt.

Sollte eine persönliche Vorsprache im Tageselternverein Ettlingen zwingend notwendig und unaufschiebbar sein, dann melden Sie sich bei der Verwaltung.

TagesElternVerein Ettlingen und südlicher Landkreis Karlsruhe e.V.  
EpernayerStr. 34, 76275 Ettlingen, [www.tev-ettlingen.de](http://www.tev-ettlingen.de)

### Tagesmütter/-väter gesucht!

Sie arbeiten gerne mit Kindern, sind flexibel, offen, begeisterungsfähig und möchten Kinder von 0-3 Jahren in ihrer Entwicklung fördern und begleiten? Sie möchten gerne noch einmal neu durchstarten, ihren Traum verwirklichen, etwas Neues wagen? Dann sind Sie bei uns genau richtig! Für unsere Tigerhäuser suchen wir Verstärkung! In unseren Tigerhäusern arbeiten qualifizierte Kindertagespflegepersonen, sie betreuen in kleinen Teams maximal 9 Kinder im Alter von 0-3 Jahren.

In unseren Qualifizierungskursen werden Sie ausführlich auf die Arbeit in der Kindertagespflege vorbereitet, sie lernen alle Grundlagen und haben mit unseren Fachberatungen auch während der Arbeit immer einen Ansprechpartner an Ihrer Seite!

Unser nächster Qualifizierungskurs startet am 22.6.2022. Am 5. Mai findet ab 18.30 Uhr ein Informationsabend in der Stadtbibliothek Ettlingen statt, kontaktieren Sie uns gerne, wir beraten Sie!

TEV Ettlingen und südlicher Landkreis Karlsruhe e.V., Epernayer Straße 34, 76275 Ettlingen, 07243 94545-0, [www.tev-ettlingen.de](http://www.tev-ettlingen.de)

## Ökumenischer Hospiz-Dienst Malsch e.V.

### Ambulante Sterbe- und Trauerbegleitung

Der Hospiz-Dienst begleitet Menschen mit schwerer Erkrankung, Sterbende und deren Angehörige und entlastet Angehörige in der sozialen Betreuung. Wir beraten über mögliche Hilfen am Lebensende. Für Trauernde bieten wir Trauergespräche und Trauerspaziergänge und das monatliche Café Lichtblick. Wir begleiten ehrenamtlich und kostenfrei im Pflegeheim, im Krankenhaus oder zu Hause.

Nähere Information unter [www.hospiz-malsch.de](http://www.hospiz-malsch.de) oder Tel. 07246 9159124 (Montag 9 - 10 Uhr, Donnerstag 17 - 18 Uhr) Der AB kann jederzeit besprochen werden (zeitnaher Rückruf) oder [info@hospiz-malsch.de](mailto:info@hospiz-malsch.de).

## Rheuma-Liga Baden-Württemberg Arge Ettlingen

Beratung und Einteilung in die Gymnastikgruppen: Renate Beck, Tel. 07224 9943838

### Funktionstraining Trockengymnastik

In Malsch: Marion Zimmermann. Familienzentrum Villa Federbach, Adolf-Kolping Str.45. Montags: Gruppe 1, 17.00 bis 18.00 Uhr, Gruppe 2, 18.15 bis 19.15 Uhr. In Ettlingen, Begegnungszentrum Klösterle, Klostersgasse 1. Dienstags: 8.45 bis 9.45 Uhr, Karl-Still-Haus der AWO, Im Ferning 8, 10.30 bis 11.30 Uhr. In Bad Herrenalb, ehem. Grundschule, Im Kloster 10, donnerstags 17.30 bis 18.30 Uhr. In Ettlingen: Andrea Steppacher, Karl-Still-Haus der AWO, Im Ferning 8, dienstags: Gruppe 1, 16.45 bis 17.45 Uhr, Gruppe 2, 18.00 bis 19.00 Uhr, die Gruppe 3 startet künftig um 19.05 Uhr und endet um 20.05 Uhr. Begegnungszentrum Klösterle, Klostersgasse 1, mittwochs: 8.30 bis 9.30 Uhr. Sigrid Hafner, Karl-Still-Haus der AWO, Im Ferning 8, mittwochs: Gruppe 1, 18.00 bis 19.00 Uhr, Gruppe 2, 19.15 bis 20.15 Uhr.

### Funktionstraining Wassergymnastik

Andrea Leikeim, Lehrbecken beim Albgau-Bad, Luisenstr.14, 76275 Ettlingen, dienstags: Gruppe 1, 9.15 bis 9.45 Uhr, Gruppe 2, 10.15 bis 10.45 Uhr, Gruppe 3, 11.15 bis 11.45 Uhr. Altherme Waldbronn, Bergstr. 32, Waldbronn, Tel. 07243 5657-0, Siebentäler Therme, Bad Herrenalb, Schweizerwiese, Bad/Kasse, Tel. 07083 92590. Rotherma Thermalmineralbad, Bad Rotenfels, Badstr. 9, Bad/Kasse, Tel. 07225 97880.

## Suchtberatung der agj

Rohrackerweg 22, 76275 Ettlingen, Tel. 07243 215305, [suchtberatung-ettlingen@agj-freiburg.de](mailto:suchtberatung-ettlingen@agj-freiburg.de)

### Suchtberatung Ettlingen - Beratung trotz Corona!

Unsere Öffnungszeiten:

Montag:	9.00 - 12.00 und 14.00 - 16.00 Uhr
Dienstag:	9.00 - 12.00 und 14.00 - 18.00 Uhr
Mittwoch:	14.00 - 18.00 Uhr
Donnerstag:	9.00 - 12.00 und 14.00 - 16.00 Uhr
Freitag:	9.00 - 12.00 und 13.00 - 15.00 Uhr

Vereinbaren Sie einen Termin: 07243 215305

## Freundeskreis Karlsruhe e.V.

**Selbsthilfegruppen für Suchtkranke und Angehörige**  
(Alkohol-, Medikamenten- und Spielsucht, Essstörungen)

Adlerstraße 31, 76133 Karlsruhe, Tel. 0721 34890, [hallo@freundeskreis-karlsruhe.de](mailto:hallo@freundeskreis-karlsruhe.de), [www.freundeskreis-karlsruhe.de](http://www.freundeskreis-karlsruhe.de)

## Nachbarschaftshilfe für Malsch und die Ortsteile

### Unsere Schwerpunkte sind:

- Betreuung von hilfsbedürftigen Personen und Kindern
- individuelle Betreuung von Demenzerkrankten
- Begleitung bei Einkauf, Spaziergang oder Arztbesuch
- Hauswirtschaftliche Versorgung von älteren und kranken Mitbürgern

Wir sind telefonisch erreichbar. Bitte hinterlassen Sie dazu eine Nachricht auf dem AB 07246 5190. Die Einsatzleitung der Nachbarschaftshilfe ruft Sie schnellstmöglich zurück. Wir bitten um Beachtung.

Einsatzleitung:

Malsch: Frau Kirsten Gerstner, Frau Nicole Hauser; Büro: Adolf-Bechler-Str. 9, Telefon 07246 5190, Fax 07246 706727, E-Mail: [nbh.malsch@t-online.de](mailto:nbh.malsch@t-online.de)  
Montag und Dienstag 9.00 bis 11.00 Uhr, Donnerstag 16.00 bis 18.00 Uhr.

Ortsteil Sulzbach: Frau Irene Weber, Jägerstraße 10, Telefon 07246 1368, Dienstag 11.00 bis 13.00 Uhr.

Ortsteil Völkersbach: Frau Angelika Kraft, Tel. 07246 5190 (Büro Malsch), Montag/Dienstag 9.00 bis 11.00 Uhr, Donnerstag 16.00 bis 18.00 Uhr,

Ortsteil Waldprechtsweiler: über Büro Malsch, Tel. 07246 5190, Montag und Dienstag 9.00 bis 11.00 Uhr, Donnerstag 16.00 bis 18.00 Uhr

## Kirchliche Sozialstation

### Ambulante Kranken- und Altenpflege

- Ausführung aller ärztlichen Verordnungen
- Ambulante Kinderkrankenpflege
- Pflegeberatung nach §37.3 SGB XI
- Beratung in der Häuslichkeit
- Gruppen- und Einzelbetreuung
- Hauswirtschaftliche Versorgung
- Abrechnung mit allen Kassen
- Zusammenarbeit mit dem Caritasverband und allen seinen Diensten
- Installation eines Hausnotrufgerätes
- **Erreichbarkeit rund um die Uhr**

Kontakt: Kirchliche Sozialstation Malsch e.V., Muggenstürmer Str. 6b, 76316 Malsch, Tel. 07246 92240, Fax 07246 922424, [info@sozialstation-malsch.de](mailto:info@sozialstation-malsch.de), [www.sozialstation-malsch.de](http://www.sozialstation-malsch.de)

## Deutsches Rotes Kreuz Ortsverein Malsch e.V.

- Ehrenamtlicher Einkaufsservice (14-tägig)
- Essen auf Rädern
- Hausnotruf

Haben wir in einem oder mehreren Punkten Ihr Interesse geweckt? Dann rufen Sie uns völlig unverbindlich unter der Nummer 0162 2801478 oder 07246 30009 an, wir beraten Sie gerne telefonisch oder bei einem persönlichen Gespräch. Weitere Informationen erhalten Sie auch unter [www.drk-malsch.de](http://www.drk-malsch.de).

## Schwester Elfie's Pflegedienst

### Pflege mit Herz

- Ambulante Alten- und Krankenpflege
- Behandlungspflege (d.h. Medikamentengabe, Kompressionsstrümpfe an- und ausziehen, Injektionen, Verbandswechsel etc.)
- Wundexpertin nach ICW (langjährige Erfahrung im Umgang mit Wunden)
- Stundenweise Betreuung bei bestehender Pflegestufe, auch bei Demenz
- Verhinderungspflege (Urlaubsvertretung, Unterstützungs- und Ersatzpflege)
- Vermittlung von Pflegehilfsmitteln, Hausnotrufe etc.
- Hauswirtschaftliche Versorgung
- qualifizierte Beratung
- 24 Std. Erreichbarkeit

Vertragspartner aller Kassen. GF: E. Hörner und T. Klein, Sézanner Str. 45, Malsch

Tel. 07246 6150, Fax 07246 6163, [info@elfies-pflegedienst.de](mailto:info@elfies-pflegedienst.de), [www.elfies-pflegedienst.de](http://www.elfies-pflegedienst.de)

## OPTIMA – häusliche Pflege

Sichern Sie sich optimale Pflege und Betreuung! Zur persönlichen Beratung stehen wir Ihnen jederzeit zur Verfügung. Kostenlose Pflegeberatung und Überleitung aus dem Krankenhaus. Abrechnung mit allen Kassen. **Rufen Sie an: Tel. 07246 945994**  
Eveline Kumberg, Hauptstr. 53, 76316 Malsch

## Psychologische Beratungsstelle des Landkreises Karlsruhe

Telefon 0721 912150

### Angehörige psychisch Kranker helfen einander

**Wenn Sie mit Ihren Problemen allein sind, bieten wir Ihnen unsere Hilfe an. Donnerstags, 17.00 bis 19.00 Uhr, unter der Tel.-Nr. 07202 942632.**

Wir sind eine Initiative der Angehörigengruppe psychisch Kranker e.V. Karlsruhe, Ettlingen und Rastatt. Mitglieder im Landesverband Baden-Württemberg und Bundesverband der Angehörigen psychisch Kranker e.V. Bonn.

## Beratungsstelle für Eltern körper- und mehrfachbehinderter Kinder

Telefon 0721 9814125

## Beratungsstelle der Lebenshilfe für Menschen mit geistiger Behinderung Karlsruhe, Ettlingen und Umgebung e.V.

Der Verein ist Anlaufstelle für Familien mit Kindern und Jugendlichen mit einer geistigen oder mehrfachen Behinderung. Er informiert, berät, unterstützt und begleitet Einzelne, Paare und Familien in schwierigen Lebenssituationen. Ziel ist es dabei, die Eltern in ihren Kompetenzen und ihrem Selbsthilfepotenzial zu stärken.

Familienberatung/Offene Hilfen der Lebenshilfe Karlsruhe, Ettlingen und Umgebung e. V. Steinhäuserstr. 18c, 76135 Karlsruhe, Telefon 0721 831612-28, Telefax 0721 83161299, [beratung@lebenshilfe-karlsruhe.de](mailto:beratung@lebenshilfe-karlsruhe.de)

## Badischer Blinden- und Sehbehindertenverein V.m.K.

### Beratungsangebot für alle Menschen mit Sehproblemen des BBSV für Karlsruhe Stadt und Land: „Blickpunkt Auge - Rat und Hilfe bei Sehverlust“ - wieder persönliche Beratung in Karlsruhe möglich

Der Beratungsdienst "Blickpunkt Auge" richtet sich an alle Personen mit einer beginnenden oder bereits vorhandenen Seheinschränkung. Wir informieren Sie gerne über Alltagsbewältigung, Mobilität, Hilfsmittelversorgung, Schwerbehindertenausweis, usw. Selbstverständlich kann dieses kostenlose Angebot auch von Angehörigen und Freunden betroffener Personen genutzt werden. Terminvergabe bei Inge Stumpp, Blickpunkt-Auge-Beraterin, Tel. 07248 5724, Die Angabe Ihrer Kontaktdaten ist zwingend erforderlich. Die örtlichen Coronaregeln sind einzuhalten. Die Beratung von Blickpunkt Auge ersetzt zwar nicht den Besuch beim Augenarzt, informiert jedoch zu allen Themen, die mit einer Augenkrankheit verbunden sind.

Kontakt: Inge Stumpp, Blickpunkt Auge Beraterin für Karlsruhe Stadt und Land, Telefon 07248 5724, E-Mail: [i.stumpp@blickpunkt-auge.de](mailto:i.stumpp@blickpunkt-auge.de). Weitere Informationen im Internet ([www.blickpunkt-auge.de](http://www.blickpunkt-auge.de))

## Wildwasser – Beratungsstelle für Mädchen und Frauen

Telefon 0721 859173

## Beratung und Schutz für Frauen und deren Kinder bei häuslicher Gewalt

Telefon 07251 - 915022

– Anlauf- und Beratungsstelle Libelle, Wörthstraße 7, 76646 Bruchsal  
– Geschütztes Wohnen im Landkreis Karlsruhe

## Psychologische Beratungsstelle für Eltern, Kinder und Jugendliche

Caritasverband für den Landkreis Karlsruhe - Bezirksverband Ettlingen e.V.

Lorenz-Werthmann-Straße 2, 76275 Ettlingen

Tel. Anmeldung Mo bis Fr von 8.00 bis 12.30 Uhr, Tel. 07243 515140

E-Mail: [psych.berat.stelle@caritas-ettlingen.de](mailto:psych.berat.stelle@caritas-ettlingen.de)



Katholische Seelsorgeeinheit Malsch



DIE BÜCHEREI

Muggenstürmer Straße 6

**Katholische öffentliche Bücherei geöffnet!**

Donnerstags, 17.00 bis 19.00 Uhr, Theresienhaus, Muggenstürmer Str. 6

Mail: [buecherei@kath-malsch.de](mailto:buecherei@kath-malsch.de)

Beim Besuch der Bücherei gilt die 3G-Regel. Es sind weiterhin Abstands- und Hygienevorschriften zu beachten.

## Geschirrverleih, Aus- und Rückgabe

Anmeldungen für Geschirrverleih sollten spätestens 14 Tage vor der Veranstaltung per E-Mail [geschirrverleih@malsch.de](mailto:geschirrverleih@malsch.de) (Birgit Loske, Tel. 07246 707-121) oder FAX 07246 707-420 im Rathaus eingehen.

**Die Geschirrrückgabe sowie die Rückgabe erfolgt donnerstags von 10.00 bis 12.00 Uhr im Rathaus Malsch. Im Falle dass der Donnerstag auf einen Feiertag fällt, ist die Abholung am Mittwoch.**

Sie erhalten das Geschirr bei der Einfahrt Schulstraße am äußeren Treppengang. Wir bitten die genannten Zeiten einzuhalten.

Für Rückfragen zur Geschirrraus- oder -rückgabe steht Herr Norbert Günter, Telefon 07246-2371, gerne zur Verfügung.

## Sonstiges

### NACHRUF

#### Die Willkommensinitiative für Flüchtlinge Malsch trauert um Rolf Bullinger

Seit 2015 war Rolf Bullinger in der Flüchtlingshilfe ehrenamtlich aktiv, unterstützte Geflüchtete bei der Orientierung in unserer Gemeinde und beim Erlernen der deutschen Sprache. Sein herzliches und liebevolles Wesen werden uns stets in Erinnerung bleiben.

Ruhe in Frieden, lieber Rolf!



### VDV-Landesgruppenvorsitzender und KVV-Geschäftsführer Dr. Alexander Pischon begrüßen aktuelle Entscheidung der Bundesregierung zur Entlastung von Bürgerinnen und Bürgern

Die Bundesregierung hat sich auf Maßnahmen zur Entlastung von Bürgerinnen und Bürgern angesichts der derzeit stark steigenden Energiepreise verständigt. Bestandteil des Maßnahmenpakets ist auch der Plan der Koalition, für 90 Tage ein Ticket für 9 Euro pro Monat für den Öffentlichen Personennahverkehr einzuführen. Dr. Alexander Pischon, baden-württembergischer Landesgruppenvorsitzender des VDV und Geschäftsführer des Karlsruher Verkehrsverbunds (KVV) betont dazu: „Ich begrüße es sehr, dass die Koalition in dieser schwierigen Ausnahmesituation gezielt auf den ÖPNV setzt. Die Verkehrsverbände und Nahverkehrsunternehmen in Baden-Württemberg werden mit ihrem attraktiven Angebot selbstverständlich einen wichtigen Beitrag leisten, um diese Krise gesamtgesellschaftlich zu bewältigen.“ Ergänzend fügt Dr. Pischon hinzu: „Der Beschluss der Bundesregierung kommt etwas überraschend. In den kommenden Tagen werden die Details dieser Regelungen und die Umsetzung in der Praxis zu klären sein. Die Nahverkehrsunternehmen haben jedoch bereits in den zurückliegenden Jahren gezeigt, dass sie in Krisen für ihre Fahrgäste als verlässlicher Partner bereitstehen - ganz egal, ob es um die Verkehrswende, den Klimawandel oder die Folgen der Pandemie ging.“

### Gasversorgung Malsch-Durmshheim GmbH

#### Ab April im Erdgasnetz der Gasversorgung Malsch-Durmshheim

#### Kostenfreier Austausch der Erdgaszähler

Malsch, Durmersheim – Das Mess- und Eichgesetz schreibt den turnusmäßigen Austausch von Erdgaszählern vor. Deshalb tauscht die Gasversorgung Malsch-Durmshheim GmbH (GVMD) 538 Erdgaszähler in ihrem Netzgebiet aus. Die GVMD beauftragt dazu einen Dienstleister, dessen Monteure über einen Dienstausweis der SWE Netz GmbH klar erkennbar sind. Beide - die GVMD als auch die SWE Netz GmbH - sind Tochtergesellschaften der Stadtwerke Ettlingen. Die GVMD betreibt die Gasnetze in Malsch und in Durmersheim. Der Austausch der Erdgaszähler beginnt in der ersten Aprilwoche und dauert voraussichtlich bis Ende Juli 2022. Betroffene Gaskundinnen und -kunden erhalten den Wechseltermin frühzeitig per Ankündigung mitgeteilt. Der Gaszählerwechsel ist eine kostenfreie Dienstleistung der GVMD.

#### Zählerstand vor Ausbau notieren

Die Arbeiten werden durch Monteure der Installationsfirma GWE Services, Lombardinostr. 4, Germersheim, im Auftrag der GVMD durchgeführt. Die Firma GWE Services ist über die kostenlose Telefonnummer 0800 4931111 oder über die Internetseite [www.gwe-services.de](http://www.gwe-services.de) erreichbar. Die Erfassung der Daten des Zählerwechsels erfolgt papierlos mit elektronischen Eingabegeräten. Die Kundinnen und Kunden der GVMD werden gebeten, sich den Zählerstand des ausgebauten Zählers zu notieren und den Verbrauch seit der letzten Ablesung zu kontrollieren.

#### Immer Dienstausweis zeigen lassen

Die Mitarbeiter der Installationsfirma GWE Services halten die Corona-Hygiene- und -abstandsregeln ein und verfügen über einen Dienstausweis der SWE Netz GmbH. Von ihrem Recht, sich den Dienstausweis zeigen zu lassen, sollten alle Kundinnen und Kunden Gebrauch machen. Damit wird verhindert, dass sich Unbefugte Zutritt in Gebäude oder Wohnungen verschaffen können.

Bei Fragen steht die GVMD unter der Telefonnummer 07243 10102 zur Verfügung.

### Aufruf zur Gastfamiliensuche

#### Internationaler Schüleraustausch - Hoppla, trotz Corona?

Wir suchen Familien, die gerne mit einem jungen Menschen eines anderen Kulturkreises ihren Alltag teilen möchten. Die Jugendlichen sind gegen Covid-19 und Masern geimpft. Die Partnerschulen möchten, dass die Gasteltern gegen Covid-19 geimpft sind.

#### El Salvador - dringend gesucht!

Familienaufenthalt: 24. April bis 18. Juni 2022  
Deutsche Schule San Salvador  
14 Schüler/innen mit guten Deutschkenntnissen  
Alter 16 bis 17 Jahre

### Brasilien

Familienaufenthalt: 19. Juni bis 15. Juli 2022  
Pastor Dohms Schule, Porto Alegre  
40 Schüler/innen mit guten Deutschkenntnissen  
Alter 13 bis 15 Jahre

### Chile

Familienaufenthalt: ca. 19. Juni bis ca. 29. Juli 2022  
Deutsche Schule, Valdivia  
40 Schüler/innen mit guten Deutschkenntnissen  
Alter 16 bis 17 Jahre

- Austauschprogramme auf Gegenseitigkeit
- Gruppen-Aufenthalte in Chile und Peru im Sommer 2022
- Möglichkeit zuerst zum Auslandsaufenthalt zu reisen
- Individuelle Aufenthalte in Brasilien und El Salvador möglich

Weitere Informationen finden Sie auf unserer Website.

Interessiert? Weitere Informationen bei: Schwaben International e.V., Uhlandstr. 19, 70182 Stuttgart, Tel. 0711 23729-13, Fax 0711 23729-31, [schueler@schwaben-international.de](mailto:schueler@schwaben-international.de), <http://www.schwaben-international.de/schueleraustausch/>

### Werden Sie Interviewer/-in beim Zensus 2022

2022 findet in Deutschland der Zensus - auch bekannt als Volkszählung - statt. Für die Befragungen von Haushalten und an Wohnheimen suchen wir aktuell Interviewerinnen und Interviewer. Ihre Tätigkeit im Frühjahr 2022 erstreckt sich über wenige Wochen, in denen Sie sich Ihre Zeit - abgesehen von wenigen Regelungen - frei einteilen können. Interessiert? Weitere Informationen unter Erhebungsstelle Zensus E-Mail: [zensus2022@landratsamt-karlsruhe.de](mailto:zensus2022@landratsamt-karlsruhe.de), Tel. 0721 936- 99500, [www.landratsamt-karlsruhe.de](http://www.landratsamt-karlsruhe.de)

## Veranstaltungen

Wir bitten um Beachtung!

Es können auch Termine kurzfristig noch coronabedingt abgesagt werden!

### MÄRZ

- 31.3. Bürgerhaus, Literatur-Stammtisch, Hölderlin-Lesung mit Dieter Balle, CulturClub Malsch

### APRIL

- 1.4. 20.30 Uhr, Videokonferenz, 60 Min. Väterzeit (Zugang über [kath-malsch.de](http://kath-malsch.de))  
Katholische Seelsorgeeinheit Malsch
- 2.4. 20.00 Uhr, Melancthonkirche, Vortrag von Günter Kromer - 10.000 km zu Fuß durch Deutschland, CulturClub Malsch
- 3.4. Klosterhof Völkertsbach, Frühjahrskonzert, Musikverein "Harmonie" Völkertsbach
- 3.4. 14.30 bis 16.30 Uhr, Theresienhaus Malsch, Café Lichtblick, Ökumenischer Hospizdienst Malsch
- 8.4. 20.00 Uhr, Bürgerhaus, Me and Marisol - Petra Haller sing Tango/Chansons CulturClub Malsch
- 9.4. 10.00 bis 16.00 Uhr, Alte Schmiede, Malsch, Kreuzstraße 15, Ostermarkt mit Flohmarkt, K15 Alte Schmiede e.V.
- 9.4. Alte Schmiede Malsch, Kreuzstraße 15, Fotoausstellung K15 Alte Schmiede e.V.
- 9.4. Ziersträucherschnittkurs, Obst- und Gartenbauverein Völkertsbach
- 18.4. 10.00 Uhr, Bürgerhaus, Ostermatinée, Musikverein Malsch
- 23.4. Heimatmuseum Völkertsbach, Lesung mit Frau Renger-Zorn aus Gernsbach, Heimatverein Völkertsbach
- 24.4. 14.30 Uhr, Frühlingwanderung mit Grillabschluss Obst- und Gartenbauverein Waldprechtsweier
- 27.4. 16.00 Uhr, Wanderheim Spielfinken, Aufstellen eines Maibaumes, Schwarzwaldverein Malsch
- 29.4. Klosterhof Völkertsbach, Blutspende, DRK OV Völkertsbach
- 29.4. Platz beim unteren Dorfbrunnen, Maibaumstellen, alle Völkertsbacher Vereine
- 29.4. 16.00 Uhr, Dorfplatz Waldprechtsweier, Maibaumfest, Musikverein Waldprechtsweier

## Ende der amtlichen und nichtamtlichen Mitteilungen